

UCHWAŁA NR 119/XXIII/2008
RADY GMINY MAŁKINI GÓRNEJ

z dnia 29 września 2008 r.

uchwalenia Gminnej Strategii Rozwiązywania Problemów Społecznych Gminy Małkinia Górna.

Na podstawie art. 18 ust. 2 pkt 15 ustawy z dnia 8 marca 1990 r. o samorządzie gminnym (Dz. U. z 2001 r. Nr 142, poz. 1591 z późn. zm.) oraz art. 17 ust. 1 pkt 1 ustawy z dnia 12 marca 2004 r. o pomocy społecznej (Dz. U. Nr 64, poz. 593 z późn. zmianami) Rada Gminy Małkinia Górna uchwala, co następuje:

§ 1. Uchwala się Gminną Strategię Rozwiązywania Problemów Społecznych Gminy Małkinia Górna na lata 2008 – 2015 w brzmieniu określonym w załączniku do niniejszej uchwały.

§ 2. Wykonanie uchwały powierza się Wójtowi Gminy Małkinia Górna.

§ 3. Uchwała wchodzi w życie z dniem podjęcia.

Przewodniczący Rady Gminy

mgr Jan Zygmunt Chaberski



**GMINNA STRATEGIA
ROZWIĄZYWANIA PROBLEMÓW
SPOŁECZNYCH GMINY
MAŁKINIA GÓRNA
NA LATA 2008-2015**

Spis treści:

1. CZĘŚĆ WSTĘPNA	4.
1.1. WSTĘP.....	5.
1.2. TŁO I PRZYCZYNY.....	6.
1.3. WARTOŚCI, ZASADY, DEFINICJE.....	8.
1.4. STRUKTURA DOKUMENTU.....	10.
1.5. PRZESŁANKI WYNIKAJĄCE Z DOKUMENTÓW STRATEGICZNYCH.....	11.
1.5.1. NARODOWY PLAN ROZWOJU NA LATA 2007-2013.....	11.
1.5.2. NARODOWA STRATEGIA INTEGRACJI SPOŁECZNEJ.....	11.
1.5.3. KRAJOWY PLAN DZIAŁANIA NA RZECZ INTEGRACJI SPOŁECZNEJ.....	12.
1.5.4. STRATEGIA WOJEWÓDZKA W ZAKRESIE POLITYKI SPOŁECZNEJ DLA WOJEWÓDZTWA MAZOWIECKIEGO NA LATA 2005-2013.....	13.
1.5.5. STRATEGIA ROZWOJU POWIATU OSTROWSKIEGO NA LATA 2004 – 2015.....	13.
1.5.6. SAMORZĄDOWA STRATEGIA ROZWIĄZYWANIA PROBLEMÓW SPOŁECZNYCH POWIATU OSTROWSKIEGO W LATACH 2004 – 2008.....	14.
2. CZĘŚĆ DIAGNOSTYCZNA	15.
2.1 CHARAKTERYSTYKA GMINY.....	16.
2.2 DEMOGRAFIA.....	21.
2.3 PROBLEMY SPOŁECZNE Z PERSPEKTYWY OŚRODKA POMOCY SPOŁECZNEJ.....	21.
2.4. DOŚWIADCZENIA PODMIOTÓW I INSTYTUCJI W DZIAŁANIACH NA RZECZ ROZWOJU SPOŁECZNEGO GMINY MAŁKINIA GÓRNA.....	24.
2.5. KWESTIA OPIEKI NAD DZIECKIEM.....	27.
2.6. KWESTIA OSÓB BEZROBOTNYCH.....	30.
2.7. KWESTIA UZALEŻNIEŃ.....	31.
2.8. KWESTIA PRZESTĘPCZOŚCI.....	31.
2.9. KWESTIA NIEPEŁNOSPRAWNOŚCI.....	34.
2.10. IDENTYFIKACJA NAJWAŻNIEJSZYCH PROBLEMÓW SPOŁECZNYCH.....	35.
2.11 ANALIZA SWOT.....	36.
2.12. ZASOBY UMOŻLIWIAJĄCE ROZWIĄZYWANIE PROBLEMÓW SPOŁECZNYCH.....	37.

2.12.1. INSTYTUCJE OFERUJĄCE POMOC I WSPARCIE.....	38.
2.13. PODSUMOWANIE CZĘŚCI DIAGNOSTYCZNYCH.....	50.
3. CZĘŚĆ PROGRAMOWA.....	53.
3.1. WIZJA.....	54.
3.2. CELE STRATEGICZNE.....	56.
3.3. MONITORING I WDRAŻANIE STRATEGII.....	70.
3.3.1. MONITORING I EWALUACJA.....	70.
3.3.2. INSTYTUCJONALNO-ORGANIZACYJNE ASPEKTY REALIZACJI STRATEGII.....	71.
3.3.3. PROCEDURY UAKTUALNIANIA STRATEGII.....	71.
3.3.4. CECHY PROGRAMÓW I PROJEKTÓW.....	72.
3.3.5. HARMONOGRAM REALIZACJI STRATEGII.....	73.
3.3.6. ZARYSY PROPONOWANYCH PROJEKTÓW.....	74.
4. ZAKOŃCZENIE.....	79.

1. CZĘŚĆ WSTĘPNA

Część wstępna zawiera elementarne informacje dotyczące zasad konstruowania dokumentu. Przedstawione w niej zostały aspekty prawne, będące podstawą działania samorządu lokalnego, zasady i wartości, na których opiera się lokalna polityka społeczna oraz najważniejsze informacje dotyczące metodyki pracy nad strategią. Jest tutaj także pokazany związek analizy z innymi dokumentami strategicznymi funkcjonującymi na różnych poziomach administrowania i zarządzania

1.1 WSTEP

Strategia to długotrwały i spójny plan działań zmierzających do łagodzenia istniejących napięć, zapobiegania powstawaniu nowych oraz przeciwdziałania pogłębianiu lub pojawianiu się przejawów takiego zróżnicowania społecznego, które staje się hamulcem postępu społecznego. Strategia odpowiada na deficyt działań w niektórych dziedzinach życia publicznego.

Termin „**strategia**” jest też synonimem takich określeń jak: sposób, opcja, droga postępowania. Takie rozumienie jest bliskie konstrukcji niniejszej strategii, która jest rodzajem dyrektywy dla podmiotów planujących działania w zakresie rozwiązywania problemów społecznych.

Strategia Rozwiązywania Problemów Społecznych ma stanowić podstawę do realizacji względnie trwałych wzorców interwencji społecznych, podejmowanych w celu zmiany (poprawy) tych stanów rzeczy (zjawisk) w obrębie danej społeczności, które oceniane są negatywnie. Dokument charakteryzuje w szczególności działania publicznych i prywatnych instytucji rozwiązujących kwestie społeczne, podejmowane dla poprawy warunków zaspokojenia potrzeb przez wybrane kategorie osób i rodzin.

Diagnoza problemów lokalnych została opracowana na podstawie danych Ośrodka Pomocy Społecznej w Małkini Górnej, statystyk gminnych z ostatnich 5 lat oraz danych makroekonomicznych Głównego Urzędu Statystycznego.

Strategia powstała z wykorzystaniem szerokiej partycypacji społecznej. Partycypacja podmiotów środowiska lokalnego w procesie planowania strategicznego przebiegała:

- **badanie opinii publicznej z zastosowaniem takich narzędzi, jak:**
ankieta, skierowana do mieszkańców gminy,
wywiady z pracownikami jednostek samorządowych.
- **metodą uczestniczącą:**
horyzontalny zespół ds. Strategii, warsztaty planowania strategicznego (z udziałem konsultanta zewnętrznego).

Prace warsztatowe zespołu nad strategią prowadzone były przez moderatora Panią Katarzynę Kozłowską przy udziale Barbary Pędzich Konsultanta Regionalnego PPWOW. Zespół, którego zadaniem było opracowanie strategii rozwiązywania problemów społecznych powołany został Zarządzeniem Wójta w następującym składzie:

Barbara Markowska – Kierownik OPS – Przewodnicząca Zespołu

Członkowie:

Danuta Włodarczyk – Dyrektor Zespołu Obsługi Szkół i Placówek Oświatowych

Andrzej Sadowski – Dyrektor Gminnego Ośrodka Kultury

Ewa Biszewska – Psycholog w Zespole Szkół Gminnych w Małkini Górnej

Agata Rostkowska – Nauczyciel

Janina Świerżewska – Przewodnicząca GKRPA

Leszek Dębek – Komendant Komisariatu Policji

Ewa Janik – Przewodnicząca Komisji Przestrzegania Prawa, Porządku Publicznego
Ochrony Środowiska oraz Samorządności

Jan Zygmunt Chaberski – Przewodniczący Rady Gminy

Larysa Małkińska – Kierownik Środowiskowego Ogniska Wychowawczego

Ponadto przeprowadzone zostały konsultacje społeczne. Projekt strategii zamieszczono na stronie internetowej gminy Małkinia Górna - www.malkiniagorna.pl oraz udostępniono w lokalu Ośrodka Pomocy Społecznej. Informacje o tym fakcie zamieszczono na tablicy ogłoszeń Urzędu Gminy Małkinia Górna i Ośrodka Pomocy Społecznej w Małkini Górnej.

Obowiązek opracowania i realizacji Strategii Rozwiązywania Problemów Społecznych wynika wprost z art. 17 ust.1 pkt.1 ustawy o pomocy społecznej z dnia 12 marca 2004r. (Dz.U. z 2004r. Nr 64, poz. 593 z późn. zm.). Niniejsza strategia jest także istotną potrzebą i wymogiem nowej sytuacji społeczno-gospodarczej Gminy Małkinia Górna, związanej z wstąpieniem Polski do Unii Europejskiej oraz zupełnie nowymi możliwościami związanymi z pozyskiwaniem funduszy strukturalnych na rozwój lokalny, w tym politykę społeczną. Oparcie funkcjonowania polityki społecznej w gminie na długofalowym planowaniu, na przejrzystych celach o różnym horyzoncie czasowym, pomaga zarządzać sferą polityki społecznej i ułatwia pozyskiwanie funduszy zewnętrznych na realizację zadań tejże polityki. Strategia pomaga także skoordynować działania różnych instytucji działających na polu polityki społecznej w gminie.

Praca nad opracowaniem strategii i określaniem celów i zamierzeń odbyła się przy udziale jednostek organizacyjnych gminy i organizacji pozarządowych działających na rzecz gminy Małkinia Górna.

1.2. TŁO I PRZYCZYNY

Strategia Rozwiązywania Problemów Społecznych ma stanowić podstawę do realizacji względnie trwałych wzorców interwencji społecznych, podejmowanych w celu zmiany (poprawy) tych stanów rzeczy (zjawisk) występujących w obrębie danej społeczności, które oceniane są negatywnie.

Obowiązek opracowania Strategii Rozwiązywania Problemów Społecznych wynika wprost z art.17 ust.1 pkt.1 ustawy o pomocy społecznej z dnia 12 marca 2004r. Różnorodność problemów społecznych występujących w gminie powoduje konieczność wzięcia pod uwagę także innych aktów prawnych, które mają istotny wpływ na konstrukcję dokumentu i rozwiązywanie zadań społecznych w przyszłości. Są to m.in.:

- ustawa z dnia 24 kwietnia 2003r. o działalności pożytku publicznego i o wolontariacie (Dz. U. Nr 96, poz. 873 z późn. zm.);
- ustawa z dnia 13 czerwca 2003r. o zatrudnieniu socjalnym (Dz. U. Nr 122, poz. 1143 z późn. zm.);
- ustawa z dnia 20 kwietnia 2004r. o promocji zatrudnienia i instytucjach rynku pracy (Dz. U. Nr 99, poz. 1001 z późn. zm.);
- ustawa z dnia 26 października 1982 r. o wychowaniu w trzeźwości i przeciwdziałaniu alkoholizmowi (Dz. U. z 2002 r. Nr 147, poz. 1231 z późn. zm.);
- ustawa z dnia 27 sierpnia 1997 r. o rehabilitacji zawodowej i społecznej oraz zatrudnianiu osób niepełnosprawnych (Dz. U. Nr 123, poz. 776 z późn. zm.);
- ustawa z 28 listopada 2003 r. o świadczeniach rodzinnych (Dz. U. Nr 228 poz. 2255 z późn. zm.);
- ustawa z dnia 29 lipca 2005 r. o przeciwdziałaniu narkomanii (Dz. U. Nr 179, poz. 1485);
- ustawa z dnia 29 lipca 2005 r. o przeciwdziałaniu przemocy w rodzinie (Dz. U. Nr 180, poz. 1493).

Oprócz w/w aktów prawnych przy realizacji strategii może zachodzić potrzeba odwołania się również do ustaw i aktów wykonawczych z zakresu ochrony zdrowia, oświaty i edukacji publicznej, budownictwa socjalnego.

Europejska polityka społeczna została określona w głównej mierze podczas Szczytu Lizbońskiego w 2000 roku, gdzie kraje członkowskie Unii Europejskiej uznały, że zwalczanie ubóstwa i wykluczenia społecznego będzie centralnym elementem w procesie modernizacji europejskiego modelu społecznego.

W roku 2001 uzgodniony został przez Radę, Parlament i Komisję Europejską „Wspólnotowy program na rzecz walki z wykluczeniem społecznym na lata 2002-2006”.

Opracowując lokalną strategię rozwiązywania problemów społecznych, uwzględniono dokumenty programowe, w których akcentuje się konieczność zapewnienia dialogu i partnerskiej współpracy instytucji rządowych, samorządowych, organizacji pozarządowych oraz biznesu, a także za niezbędną uznaje się również partnerską współpracę z osobami podlegającymi wykluczeniu społecznemu. Są to przede wszystkim:

- Narodowy Plan Rozwoju na lata 2007-2013,
- Zintegrowany Program Operacyjny Rozwoju Regionalnego,
- Sektorowy Program Operacyjny Rozwoju Zasobów Ludzkich.

1.3. WARTOŚCI, ZASADY, DEFINICJE

„Wartość” to termin używany do określenia tego, co godne uznania i pożądania, cenne i dobre. Człowiek budujący swój system wartości pewne z nich eliminuje (odrzuca jako złe, czyli traktuje je jako „antywartości”), inne pozostawia i hierarchizuje według przypisywanej im ważności. Wartość jest cechą względną, a to oznacza, że nie zawsze, nie w każdym miejscu, nie przez wszystkich i nie w każdych okolicznościach przypisywana jest przedmiotom podlegającym ocenie. Przedmiotami wartościowania w polityce społecznej są najczęściej stosunki społeczne, stan zaspokojenia potrzeb, instytucje społeczne, stosunki między człowiekiem a przyrodą.

Polityka społeczna oparta na określonych zasadach, normach i wartościach może być postrzegana jako przewodnik działania państwa i władz samorządowych różnych szczebli w celu:

- kształtowania warunków życia ludności oraz stosunków międzyludzkich, a także ogólnych warunków rozwoju;
- harmonizowania i godzenia rozbieżnych interesów różnych grup społecznych oraz tworzenia warunków dla pokoju społecznego między kapitałem a pracą.

Z wartości wynikają zarówno cele polityki społecznej, jak i zasady. Źródła, z których czerpie wartości polityka społeczna, są bardzo różnorodne. Są to m.in. ideologie, doktryny społeczne i gospodarcze, społeczne oczekiwania wyrażane za pośrednictwem różnych kanałów społecznej komunikacji, normy zwyczajowe, poglądy osób znaczących w społeczeństwie. W polityce społecznej, odwołującej się do wartości cenionych przez społeczeństwo, ważny jest podział na wartości odczuwane i uznawane. Wartości odczuwane wiążą się głównie ze sferą emocjonalną, zaś uznawane opierają się na przekonaniach, że pewne cechy powinny być odczuwane jako wartość.

Niektóre zasady polityki społecznej są tożsame z wartościami. Zasady to ogólne doktryny i normy działania, którymi powinny kierować się podmioty polityki społecznej w realizacji podstawowego celu, jakim jest zaspokajanie potrzeb. Zasady, które są najczęściej artykułowane bądź realizowane w polityce społecznej, a które stają się dla twórców strategii podstawowymi fundamentami budowania społeczności lokalnej, wolnej od zagrożeń i problemów społecznych, to:

- **zasada samopomocy;**
- **zasada przezorności;**
- **zasada solidarności społecznej**
- **zasada pomocniczości**
- **zasada partycypacji**
- **zasada samorządności;**
- **zasada dobra wspólnego**

➤ **zasada wielosektorowości**

Polityka społeczna, jako przewodnik czy też wskazówka działania oparta na zadeklarowanych wartościach i zasadach, określa i wyjaśnia misję, obejmuje możliwości i cele przedsięwzięć organizacyjnych, wymusza odpowiednie zachowania, nakreślając przydział odpowiedzialności i towarzyszącą temu delegację kompetencji na wszystkie poziomy organizacyjne.

Z wymienionych powyżej zasad wynikają podstawowe cele, które powinny kształtować politykę społeczną w danym środowisku lokalnym. Są to przede wszystkim:

- dążenie do poprawy położenia materialnego i wyrównywanie szans życiowych grup społeczeństwa ekonomicznie i socjalnie najuboższych;
- prowadzenie bieżących działań osłonowych;
- dostrzeganie zagrożeń społecznych z wyprzedzeniem;
- dorównywanie do standardów unijnych i międzynarodowych.

Polityka społeczna Unii Europejskiej opiera swoje założenia na działaniach związanych z polepszeniem warunków życia, pracy i kształcenia, zapewnieniem powszechności prawa do zatrudnienia i wykształcenia, a wreszcie stworzeniem systemu zabezpieczenia społecznego. Z uwagi na przystąpienie naszego kraju do tej struktury społeczno-gospodarczej jest rzeczą oczywistą i zrozumiałą, że właśnie te wartości i zasady stanowią fundament budowy dokumentu wskazującego lokalne problemy społeczne i metody ich rozwiązywania.

W polityce społecznej terminem „problemy społeczne” oznacza się wszelkiego rodzaju dolegliwości, zakłócenia, niedogodności występujące w życiu zbiorowym. Natomiast określeniem „kwestia społeczna” wyróżnia się wśród nich te, które:

- odznaczają się szczególną dolegliwością dla potencjału osobowego społeczeństwa;
- są następstwem niedostosowania sposobu, w jaki funkcjonuje społeczeństwo, do podstawowych potrzeb indywidualnych i zbiorowych;
- nie są możliwe do rozwiązania siłami pojedynczych grup ludzkich.

Mechanizmów powstawania problemów społecznych i kwestii społecznych upatrywać należy w funkcjonowaniu społeczeństwa. Są nimi przede wszystkim:

- ✓ dezorganizacja społeczeństwa;
- ✓ gwałtowna zmiana społeczna;
- ✓ opóźnienia kulturowe;
- ✓ przemiany gospodarcze wyprzedzające przemiany w sposobie myślenia i działania;

- ✓ złe funkcjonowanie instytucji politycznych czy administracyjnych;
- ✓ niekompetencja polityków czy urzędników państwowych;
- ✓ dysfunkcjonalność instytucji społecznych;
- ✓ dominacja grup społecznych, eksploatacja, wyzysk;
- ✓ nierówności społeczne, niesprawiedliwość społeczna;
- ✓ złe funkcjonowanie instytucji edukacyjnych;
- ✓ nieprzystosowanie do pełnienia określonych ról społecznych.

Funkcjonujące w środowisku lokalnym kwestie i problemy społeczne prowadzą do wykluczenia społecznego, czyli sytuacji uniemożliwiającej lub znacznie utrudniającej jednostce lub grupie zgodne z prawem pełnienie ról społecznych, korzystanie z dóbr publicznych i infrastruktury społecznej, gromadzenie zasobów i zdobywanie dochodów w godny sposób. Środkiem umożliwiającym przeciwdziałanie tej sytuacji jest integracja społeczna oparta na zasadach dialogu, wzajemności i równorzędności. Podejmowane w tym celu działania wspólnotowe służą budowie społeczeństwa opartego na demokratycznym współuczestnictwie, rządach prawa i poszanowaniu różnorodności kulturowej. W społeczeństwie tym obowiązują i są realizowane podstawowe prawa człowieka i obywatela oraz skutecznie wspomaga się jednostki i grupy w realizacji ich celów życiowych.

W opracowaniu lokalnej strategii rozwiązywania problemów społecznych wysoce przydatne może być pojęcie, deinstytucjonalizacji w pomocy społecznej, gdzie pomoc winna po pierwsze służyć życiowemu usamodzielnianiu się osób i rodzin oraz ich integracji ze środowiskiem, po drugie umacniać rodzinę i wreszcie być w możliwie najszerszym zakresie zapewniona w społeczności lokalnej.

1.4. STRUKTURA DOKUMENTU

W oparciu o uzyskane informacje i materiały, został przygotowany dokument, który pozwoli na racjonalizację lokalnej polityki społecznej oraz wskaże obszary, które w najbliższym czasie powinny stać się przedmiotem szczególnej troski władz lokalnych. Metodyka opracowania dokumentu, oparta na modelu partycypacyjnym, pozwoliła zaangażować środowisko lokalne w budowę strategii na najważniejszych etapach, od diagnozy do wdrożenia i realizacji. Akceptacja wspólnie przyjętych rozwiązań przyczyni się do odpowiedzialności za wyniki, pozwoli także na korektę projektów w trakcie ich realizacji.

1.5. PRZESŁANKI WYNIKAJĄCE Z DOKUMENTÓW STRATEGICZNYCH

Tworząc Strategię Rozwiązywania Problemów Społecznych Gminy, należy pamiętać, że nie jest to jedyny dokument w obszarze polityki społecznej, którego skutki będą dotyczyły mieszkańców naszej gminy. Rzetelna analiza dokumentów programowych powstających na poziomie kraju, województwa czy powiatu pozwala na skuteczniejsze programowanie działań na poziomie lokalnym w taki sposób, by nie powielać pewnych działań, ale wpisywać się własnymi propozycjami w już funkcjonującą rzeczywistość formalnoprawną.

1.5.1. NARODOWY PLAN ROZWOJU NA LATA 2007-2013

Plan ten jest kompleksowym programem rozwoju społeczno-gospodarczego Polski. Przygotowanie i realizacja Narodowego Planu Rozwoju (NPR) ma spowodować skuteczne włączenie naszego kraju w kształtowanie Unii Europejskiej, której jednym z konstytucyjnych fundamentów jest zasada spójności społecznej, gospodarczej i przestrzennej. Obecność Polski w Unii Europejskiej stwarza ogromną szansę na zmniejszenie dystansu do najwyżej rozwiniętych społeczeństw.

Narodowy Plan Rozwoju na lata 2007-2013 spaja wszystkie przedsięwzięcia o charakterze rozwojowym. Jest koncepcją modernizacji polskiej gospodarki oraz propozycją takich zmian instytucjonalnych, które tę modernizację umożliwią.

Narodowy Plan Rozwoju na lata 2007-2013 formułuje 3 cele strategiczne:

- **Utrzymanie kraju na ścieżce wysokiego tempa wzrostu gospodarczego.**
- **Wzmocnienie konkurencyjności regionów i przedsiębiorstw oraz wzrost zatrudnienia.**
- **Podniesienie poziomu spójności społecznej, gospodarczej i przestrzennej.**

Miarami realizacji tego celu będą: zróżnicowanie poziomu dochodów i rozwoju regionalnego oraz dostępność komunikacyjna do regionów peryferyjnych.

1.5.2. NARODOWA STRATEGIA INTEGRACJI SPOŁECZNEJ

Cele polityki integracji społecznej w Polsce wynikają przede wszystkim z priorytetów określonych w przyjętej w czerwcu 2004r. Narodowej Strategii Integracji Społecznej. Wynikają także z założeń w zakresie zwalczania ubóstwa i wykluczenia społecznego przyjętych w 2000r. przez Radę Europejską w Nicei. Polska w pełni zaakceptowała ich zasadność, co zostało oficjalnie potwierdzone poprzez przyjęcie w grudniu 2003r. Wspólnego Memorandum Polski i UE o Integracji Społecznej.

Priorytety Narodowej Strategii Integracji Społecznej stworzone zostały z perspektywą ich realizacji

do 2010 roku. Krajowy Plan Działania uwzględnia te priorytety, których realizacja jest szczególnie pilna. Wynikają one także z przedstawionej analizy sytuacji ekonomiczno-społecznej ilustrującej podstawowe przyczyny ubóstwa i zagrożenia wykluczeniem społecznym.

PRIORYTETY ZAWARTE W NSIS:

- w zakresie realizacji prawa do edukacji:
- w zakresie realizacji prawa do zabezpieczenia społecznego:
- w zakresie realizacji prawa do pracy:
- w zakresie realizacji prawa do ochrony zdrowia:
- w zakresie realizacji innych praw społecznych:

1.5.3. KRAJOWY PLAN DZIAŁANIA NA RZECZ INTEGRACJI SPOŁECZNEJ

Jest to program poprawy dostępu do praw społecznych i zwiększania poziomu ich realizacji, a także zasadniczy instrument osiągania integracji społecznej w europejskim modelu społecznym. Realizacja praw społecznych oczywiście kosztuje, tak samo jak realizacja wszystkich innych kategorii praw człowieka określonych w prawie międzynarodowym i krajowym. Trzeba, więc zapewnić w sposób trwały zasoby finansowe, kadrowe, lokalowe, rzeczowe i inne instytucjom odpowiedzialnym za realizację tych praw.

W Krajowym Planie Działań na rzecz Integracji Społecznej za najważniejsze uznano:

- ✓ działania edukacyjne, socjalne i zdrowotne zapobiegające wykluczeniu oraz wspierające grupy zagrożone w działaniach umożliwiających równy start dzieci i młodzieży ;
- ✓ budowę systemu bezpieczeństwa socjalnego i przeciwdziałanie ubóstwu i wykluczeniu społecznemu;
- ✓ realizację prawa do pracy dla każdego, w tym szczególnie dla grup defaworyzowanych na rynku pracy poprzez odpowiednią politykę makroekonomiczną i politykę zatrudnienia;
- ✓ rozwój systemu instytucjonalnego z jasnym podziałem odpowiedzialności instytucji rządowych i samorządowych, otwierającego jednocześnie przestrzeń dla aktywności obywatelskiej i upodmiotowienia osób korzystających z usług społecznych, świadczonych zarówno przez państwo, jak też przez organizacje pozarządowe.

Na poziomie operacyjnym ważne jest, że polska polityka integracji społecznej musi być realizowana **we współpracy z szeroko rozumianymi partnerami społecznymi.**

W tym kontekście ustalono następujące priorytety:

- zaangażowanie obywateli w działalność społeczną, głównie poprzez zwiększenie ich uczestnictwa w działalności organizacji pozarządowych i innych formach pracy społecznej oraz samopomocy;
- wzrost liczby samorządów, które z pełną wrażliwością i zaangażowaniem podejmują się tworzenia lokalnych strategii przeciwdziałania ubóstwu i wykluczeniu społecznemu, a następnie realizują ich

założenia.

1.5.4. STRATEGIA WOJEWÓDZKA W ZAKRESIE POLITYKI SPOŁECZNEJ DLA WOJEWÓDZTWA MAZOWIECKIEGO NA LATA 2005-2013

Podstawowym dokumentem, w oparciu, o który rozpoczęto prace przy budowie tej strategii jest Diagnoza Społeczna Mazowsza. Poza danymi uzyskanymi z diagnozy do strategii wykorzystano również materiały Głównego Urzędu Statystycznego, Wojewódzkiego Urzędu Pracy, Wydziału Polityki Społecznej Urzędu Wojewódzkiego, Urzędu Statystycznego w Warszawie, urzędów powiatowych i gminnych.

1.5.5. STRATEGIA ROZWOJU POWIATU OSTROWSKIEGO NA LATA 2004- 2015

Strategia Rozwoju Powiatu Ostrowskiego powstała na podstawie opracowania raportu o stanie powiatu w latach 1999-2002, który prezentuje diagnozę problemów społecznych zachodzących na terenie powiatu, a także zawiera wyniki przeprowadzonych badań wśród mieszkańców i przedsiębiorców.

Punktem wyjściowym Strategii Rozwoju Powiatu Ostrowskiego jest jego misja, która wyznacza, w sposób najbardziej ogólny, kierunki dalszych, określonych w strategii działań, a także działań projektowanych w przyszłości w ramach procesu weryfikacji i aktualizacji tego dokumentu.

W Strategii Rozwoju Powiatu Ostrowskiego zostały wytyczone 4 cele strategiczne, a do każdego z nich wytyczono cele operacyjne i funkcjonalne programy działania. Jednym z celów strategicznych jest:

***ZDROWE I MĄDRE SPOŁECZEŃSTWO, A TYM SAMYM STAŁA POPRAWA POZIOMU
JAKOŚCI ŚWIADCZONYCH USŁUG SPOŁECZNYCH W SFERZE EDUKACJI, SPORTU, OPIEKI
MEDYCZNEJ, POMOCY SOCJALNEJ, STANU BEZPIECZEŃSTWA I PORZĄDKU PUBLICZNEGO
ORAZ WZROST JAKOŚCI FUNKCJONOWANIA URZĘDÓW.***

1.5.6. SAMORZĄDOWA STRATEGIA ROZWIĄZYWANIA PROBLEMÓW SPOŁECZNYCH POWIATU OSTROWSKIEGO W LATACH 2004 – 2008.

Samorządowa Strategia Rozwiązywania Problemów Społecznych Powiatu Ostrowskiego zawiera wytyczne funkcjonowania Powiatowego Centrum Pomocy Rodzinie w Ostrowii Mazowieckiej. Wskazuje pożądane stany rzeczy, do których osiągnięcia instytucja ma zamiar dążyć, które pragnie realizować. Na podstawie przeprowadzonej analizy struktury i funkcjonowania PCPR oraz najważniejszych problemów społecznych powiatu określono wizję i misję, które stanowią podstawę do wyznaczenia celów strategicznych, najistotniejszych, priorytetowych celów.

Misją Samorządowej Strategii Rozwiązywania Problemów Społecznych Powiatu Ostrowskiego jest:

POPRAWA SYTUACJI ŻYCIOWEJ MIESZKAŃCÓW POWIATU OSTROWSKIEGO

2. CZĘŚĆ DIAGNOSTYCZNA

Część diagnostyczna zawiera diagnozę problemów społecznych gminy. Diagnoza została oparta na badaniu źródeł zastanych oraz analizie skonstruowanych specjalnie do tego celu ankiet i wywiadów.

2.1. CHARAKTERYSTYKA GMINY

Gmina Małkinia Górna jest wiejską gminą położoną w województwie mazowieckim wchodzącą w skład powiatu Ostrów Mazowiecka. Gmina jest położona w odległości 16 km na południowy wschód od Ostrowii Mazowieckiej, w rozgałęzieniu szos do Broku, Sokołowa Podlaskiego i Ciechanowca. Południowo-zachodnia część gminy to teren Puszczy Białej. Gmina graniczy z następującymi gminami: od północy z Gminą Ostrów Mazowiecka, od zachodu z Gminą Brok, od północnego wschodu z Gminą Zareby Kościelne, od wschodu z Gminą Nur, od południowego wschodu z Gminą Ceranów, od południa z Gminą Kosów, od południowego zachodu z Gminą Sadowne.

Pod względem administracyjnym gmina składa się z 27 wsi skupionych w 26 sołectwach oraz wsi gminnej Małkinia Górna spełniającej rolę centrum administracyjnego.

Na dzień 31.12.2007r. w gminie mieszkało ogółem 12 471 osób.

Poza Małkinią Górną - 5637 mieszkańców w skład gminy wchodzi jeszcze: Błędnica - 404, Boreczek - 29, Borowe - 66, Daniłowo - 146, Daniłowo Parcel - 123, Daniłówka I - 236, Daniłówka II - 31, Glina - 364, Grądy - 240, Kańkowo - 570, Kiełczew - 751, Klukowo - 197, Małkinia Dolna - 190, Niegowiec- 131, Orło - 233, Podgórze Gazdy - 52, Poniatowo - 197, Prostyń - 835, Przewóz - 228, Rostki Piotrowice - 56, Rostki Wielkie - 372, Sumiężne - 381, Treblinka - 230, Zawisty Nadbużne - 308, Zawisty Podleśne - 272, Żachy Pawły - 192. Średnia wieku mieszkańców gminy to 47 lat.

Gmina obejmuje obszar 13.408 ha, powierzchnia Gminy Małkinia Górna wynosi 134,08 km².

Gmina Małkinia Górna jest przedzielona rzeką Bug na dwie części: wschodnią i zachodnią.

Wsie położone po wschodniej części Bugu:

Małkinia Górna i Małkinia Dolna, Przewóz, Glina, Kańkowo, Klukowo, Podgórze-Gazdy, Rostki Piotrowice, Rostki Wielkie, Sumiężne, Zawisty Nadbużne, Zawisty Podleśne, Błędnica, Orło, Daniłowo, Daniłowo Parcel, Daniłówka I i II, Niegowiec, Żachy-Pawły.

Wsie położone po zachodniej części Bugu:

Borowe, Kiełczew, Grądy, Poniatowo, Prostyń, Treblinka, Boreczek.

Na terenie Gminy Małkinia Górna funkcjonuje:

- Zespół Szkół Gminnych w Małkini Górnej w skład, którego wchodzi: Szkoła Podstawowa Nr 1 im. M. Curie- Skłodowskiej i Publiczne Gimnazjum Nr 1
- Szkoła Podstawowa Nr 2
- Publiczne Gimnazjum Nr 2
- Zespół Szkół Gminnych w Prostyni w skład, którego wchodzi: Szkoła Podstawowa i Publiczne Gimnazjum
- Szkoła Podstawowa w Glinie

- Szkoła Podstawowa w Kiełczewie
- Szkoła Podstawowa w Kańkowie
- Szkoła Podstawowa w Orle
- Przedszkole Samorządowe w Małkini Górnej

Opieką zdrowotną gminy zajmują się:

- Niepubliczny Zakład Opieki Zdrowotnej MAK-MED Małkinia Górna
- Indywidualna Specjalistyczna Praktyka Lekarska Anna Bialik -Szuladzińska Prostyn
- Niepubliczny Zakład Opieki Zdrowotnej PRO-DENTUS Małkinia

Działalność kulturalno - rozrywkową prowadzą następujące ośrodki:

- Gminny Ośrodek Kultury i Sportu - główny organizator imprez kulturalno- rozrywkowych w samej Małkini Górnej i na terenie całej Gminy
- Muzeum Etnograficzne w Prostyni
- Gminna Biblioteka Publiczna - zaspokaja potrzeby oświatowe, kulturalne i informacyjne mieszkańców gminy Małkinia Górna oraz uczestniczy w upowszechnianiu kultury i wiedzy w swym środowisku
- Zespół Ludowy „Małkinianka”
- Małkiński Klub Biegacza „TEAM”
- Klub Seniora
- Klub Sportowy „ Małkinianka”
- Towarzystwo Przyjaciół Ziemi Prostynskiej
- Towarzystwo Przyjaciół Ziemi Małkińskiej.

W gminie funkcjonuje trzy parafie rzymskokatolickie:

- Parafia p.w. Najświętszego Serca Pana Jezusa w Małkini Górnej
- Parafia p.w. Nawrócenia Świętego Pawła Apostoła w Małkini Górnej
- Parafia p.w. Trójcy Świętej i Świętej Anny w Prostyni.

Przez tereny gminy przepływa rzeka Bug. Jest to jedna z nielicznych rzek w Europie, która na całej długości posiada naturalne koryto oraz dolinę przekształconą tylko w niewielkim stopniu. Rzeka Bug płynie naturalnym, nieuregulowanym korytem, tworząc liczne zakola, co stwarza przepiękne, bardzo malownicze krajobrazy.

Środowisko przyrodnicze

Gmina Małkinia Górna znajduje się w północno-wschodniej części Polski, w pasie Nizin Mazowiecko-Podlaskich. Teren gminy jest typowo nizinny, wyniesiony od około 110,0 do 135,0 m n.p.m. ze zróżnicowaniem w części południowej i północnej gminy. Gmina znajduje się między dopływami Bugu: Broczysko (Brok), Treblinka i Wielącz. Średnia wysokość gminy nad poziom morza wynosi 110-120 m.

Najwyższy punkt w części północnej znajduje się na terenie wału krawędzi ostrowskiej w okolicy wsi Żachy-Pawły i położony jest na wysokości 128,4 m n.p.m., natomiast w części południowej gminy najwyższy punkt występuje we wsi Poniatowo i położony jest na wysokości 137,2 m n.p.m. Najniżej położony punkt Gminy Małkinia Górna zlokalizowany jest w okolicach miejscowości Kiełczew w dolinie rzeki Bug, na wysokości ok. 97 m n.p.m. Zróżnicowanie wysokości terenu w obrębie gminy wynosi 40 m.

Na obszarze gminy znajdują się zbiorniki wody stałej. Największe jeziora znajdują się w południowej części gminy, w pobliżu miejscowości: Kiełczew (jezioro Glinki) i Treblinka (jezioro Bużysko).

Grunty rolne, w przeważającej większości, zbudowane są z bardzo lekkich utworów piaszczystych, słabo gliniastych oraz lekkich gleb murszowych. Są to słabe grunty orne V-VI klasy bonitacyjnej Gleby te zalicza się do kompleksu żytniego słabego oraz żytnio-łubinowego.

Gmina Małkinia Górna znajduje się w strefie klimatu kontynentalnego, chłodniejszego niż w dzielnicach środkowej Polski, ze średnioroczną temperaturą ok. 7,1°C (średnia temperatura lipca 18,2°C, średnia temperatura stycznia - 3,6°C). Okres wegetacyjny wynosi 200-210 dni. Średnioroczna wilgotność powietrza na terenie gminy Małkinia Górna wynosi ok. 80%. Lasy zajmują na terenie gminy 3.923 ha, w tym 1.525 ha stanowią lasy prywatne, czyli 38,8% powierzchni lasów ogółem.

Największe, zwarte kompleksy leśne znajdują się w północno-zachodniej i zachodniej części gminy. Stanowią one fragment Puszczy Białej. Są one szczególnie korzystne dla rozwoju turystyki. Są to lasy sosnowe w wieku powyżej 40 lat na siedlisku boru świeżego oraz mieszanego. Obrzeża tego typu lasów są optymalne do lokalizacji działek rekreacyjnych i rozwoju turystyki. W zwartych kompleksach Puszczy Białej żyją: łosie, jelenie, sarny, dziki, lisy, jenoty, zające i bażanty.

Cały teren gminy znajduje się w **Obszarze Funkcjonalnym „Zielone Płuca Polski” (ZPP)**. Obszar ten został wyodrębniony ze względu na wysokie walory przyrodnicze i krajobrazowe. Przyczynia się do tego niski stopień degradacji środowiska naturalnego, brak uciążliwego przemysłu oraz istnienie wartościowych obiektów środowiska przyrodniczego występowania wielu rzadkich gatunków roślin i zwierząt.

Stan obiektów dziedzictwa kulturowego

Na terenie Gminy Małkinia Górna znajduje się wiele dóbr kultury wpisanych do rejestru zabytków, stanowisk archeologicznych, zabytków architektury, liczne zabytki budownictwa zwłaszcza drewnianego, miejsca pamięci oraz liczne kapliczki, figury i krzyże przydrożne.

Na terenie Gminy Małkinia Górna występują następujące kategorie zabytków:

- ✓ obiekty wpisane do rejestru zabytków,
- ✓ zewidencjonowane obiekty archeologiczne i architektoniczne nie wpisane do rejestru zabytków,

obiekty o wartościach historycznych i pamiątkowych nie objęte ewidencją (kapliczki, figury i krzyże przydrożne).

Obiekty zabytkowe objęte rejestrem zabytków

Nr rej.	Typ obiektu	Nazwa obiektu	Miejscowość	Chronologia
428/62/ 34	Architektoniczny	Drewniany młyn wodny, z otaczającym drzewostanem	Treblinka	XIX wiek
868/66	Architektoniczny	Ślady osady późnolateńskiej	Orło Państwowe Gospodarstwo Leśne - Grabownica	I wiek p.n.e.
11/148 B	Kaplica cmentarna	Wyposażenie kaplicy cmentarnej - 3 rzeźby: Chrystusa Zmartwychwstałego, matki Boskiej i Św. Jana Ewangelisty	Prostyń	Barok XVII I XVIII wiek

Źródło: wg informacji Państwowej Służby Ochrony Zabytków w Ostrołęce 31.12.2003

Do dóbr kultury zaliczamy wyposażenie kościoła p.w. Najświętszego Serca Jezusowego w Małkini Górnej i wyposażenie Sanktuarium Trójcy Świętej w miejscowości Prostyń. Według ewidencji PSOZ w Ostrołęce na terenie Gminy Małkinia Górna występuje ponad 150 stanowisk archeologicznych oraz 43 obiekty o wysokich wartościach historycznych i kulturowych, w tym 34 domy, poczta, młyn wodny oraz kapliczki.

Są to drewniane domy i obiekty z drugiej połowy XIX i początku XX wieku. Wznoszenie kapliczek, figur i krzyży przy drogach lub w przydomowych ogródkach jest zwyczajem bardzo starym i szeroko praktykowanym na Mazowszu.

Mieszkalnictwo

Na terenie gminy istnieje zabudowa zagrodowa, jednorodzinna i wielorodzinna. Obecnie w zabudowie mieszkaniowej wielorodzinnej mieszka ok. 1/3 ludności. Zabudowa jednorodzinna jest bardzo zróżnicowana. Aktualnie rozwój budownictwa mieszkalnego opiera się na budownictwie indywidualnym – jednorodzinnym. Budownictwo komunalne: 34 budynki – w tym 151 mieszkań komunalnych oraz budynek socjalny z 13 pomieszczeniami mieszkalnymi. W zasobach gminy pozostają 3 wolne lokale socjalne. Powyższymi mieszkaniami administruje Zakład Gospodarki Komunalnej i Mieszkaniowej w Małkini Górnej.

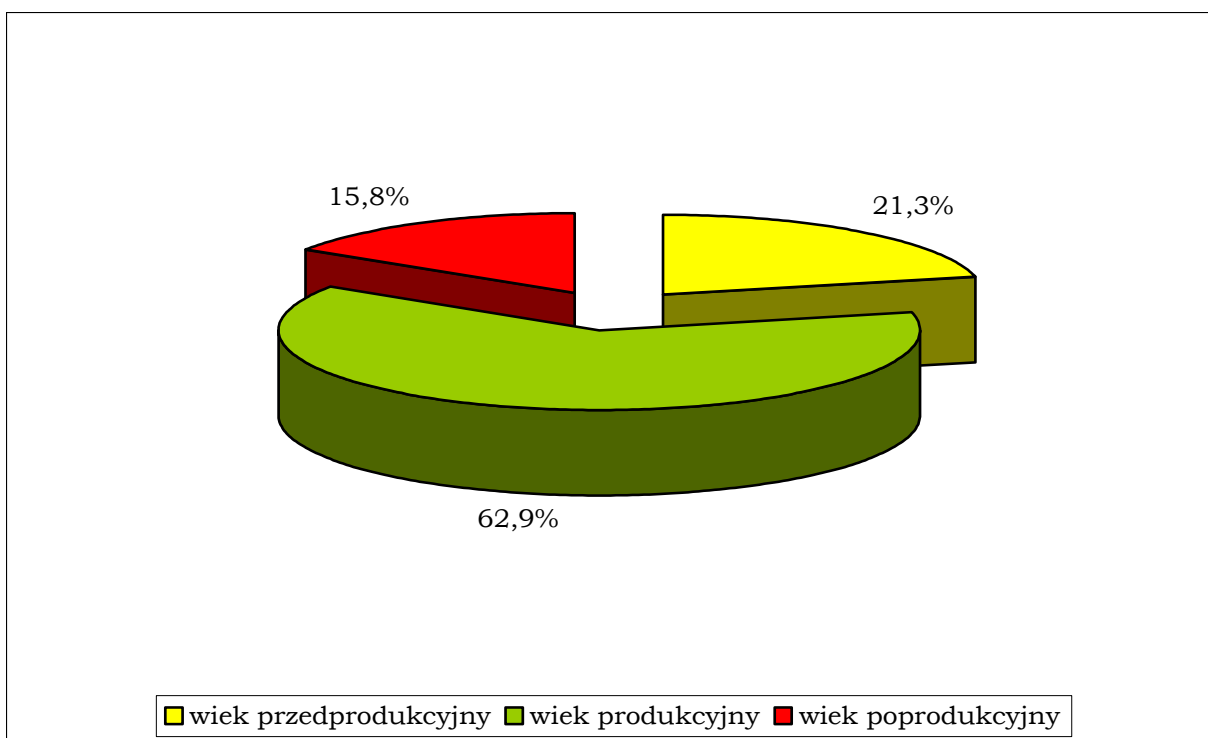
Budownictwo spółdzielcze na terenie Małkini Górnej jest własnością Spółdzielni „Zacisze” i Spółdzielni „Małkinianka”.

Zabudowa mieszkaniowa w ramach tzw. strefy rolno - osadniczej nie będzie ulegała rozbudowie. Przyjmuje się, że istniejące siedliska rolnicze będą jedynie modernizowane i przekształcane do nowych potrzeb powstających w ramach restrukturyzacji przestrzeni rolno - produkcyjnej.

W gminie od 2001 roku zaczynają powstawać gospodarstwa agroturystyczne. Aktualnie są trzy gospodarstwa we wsi Rostki Piotrowice, Rostki Wielkie i Zawisty Podleśne. W miejscowościach: Rostki Wielkie, Rostki Piotrowice, Zawisty Podleśne, Orło, Glina, Przewóz, Zawisty Nadbużne, Podgórze Gazdy, Klukowo, Małkinia Dolna, Sumiężne, z uwagi na walory krajobrazowe i klimatyczne, istnieje możliwość powstawania nowych gospodarstw agroturystycznych.

2.2. DEMOGRAFIA

Struktura wiekowa mieszkańców gminy – stan na dzień 31.12.2006



Wykres 1: Opracowanie własne na podstawie danych z GUS

Według danych na koniec 2006 roku w gminie mieszkało 2.600 osób w wieku przedprodukcyjnym (21,3% ogółu mieszkańców), grupę 7.680 mieszkańców stanowią osoby w wieku produkcyjnym (62,9%), a 1.922 mieszkańców jest w wieku poprodukcyjnym, co stanowi tylko 15,8% ogółu.

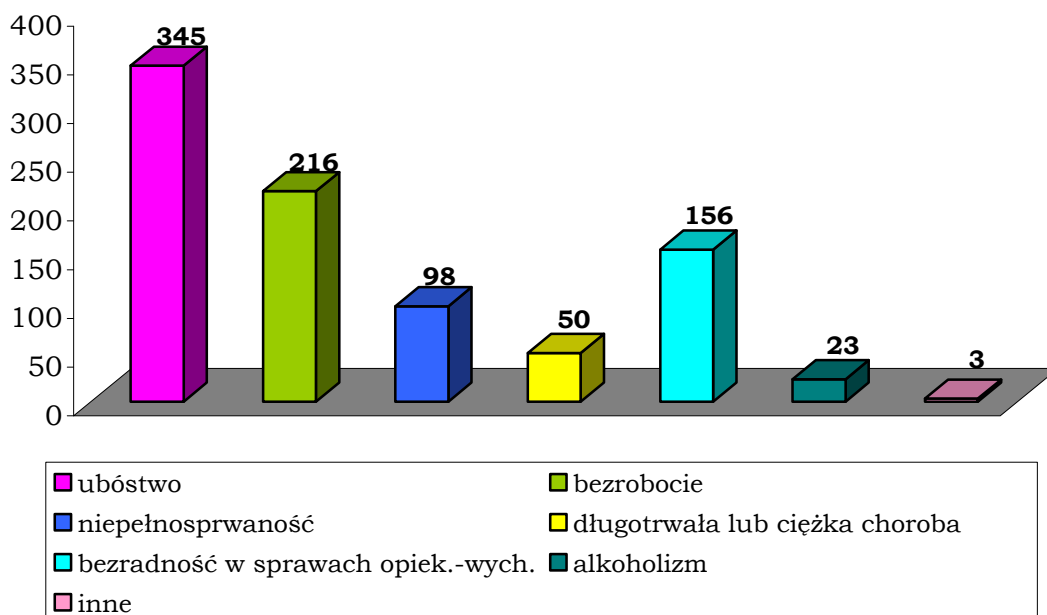
Na koniec 2007 roku w gminie mieszkało 12 471 osób.

2.3. PROBLEMY SPOŁECZNE Z PERSPEKTYWY OŚRODKA POMOCY SPOŁECZNEJ

Głównym celem pomocy społecznej jest zaspokajanie niezbędnych, podstawowych potrzeb życiowych osób i rodzin oraz umożliwienie im bytowania w warunkach odpowiadających godności człowieka. Obowiązkiem klienta przy udzielaniu pomocy jest jego współdziałanie w rozwiązywaniu swojej trudnej sytuacji życiowej. Zmusza to osoby wymagające wsparcia do zmiany postawy, na ogół biernej i roszczeniowej, na postawę aktywną w rozwiązywaniu własnych problemów.

Zgodnie z ustawą udziela się pomocy osobom i rodzinom w szczególności z powodu: ubóstwa; sieroctwa; bezdomności, bezrobocia, niepełnosprawności, długotrwałej lub ciężkiej choroby, przemocy w rodzinie, potrzeby ochrony macierzyństwa lub wielodzietności, bezradności w sprawach opiekuńczo – wychowawczych i prowadzenia gospodarstwa domowego, zwłaszcza w rodzinach niepełnych lub wielodzietnych, braku umiejętności w przystosowaniu do życia młodzieży opuszczającej całodobowe placówki opiekuńczo – wychowawcze, trudności w integracji osób, które otrzymały status uchodźcy, trudności w przystosowaniu do życia po zwolnieniu z zakładu karnego, alkoholizmu lub narkomanii, zdarzenia losowego i sytuacji kryzysowej, klęski żywiołowej lub ekologicznej.

Powody przyznania pomocy społecznej w 2006 roku (liczba rodzin)



Wykres

2: Opracowanie własne na podstawie danych z OPS

Zasadniczą przyczyną, w związku, z którą mieszkańcy gminy wnioskowali w 2006 roku o wsparcie z pomocy społecznej, było ubóstwo (345 rodzin, tj. 89,8% ogółu rodzin korzystających z pomocy społecznej).

Inną istotną przyczyną przyznawania pomocy w 2006 roku było bezrobocie (216 rodzin, tj. 56,3% ogółu rodzin korzystających z pomocy społecznej). Brak zatrudnienia, które nie jest tylko indywidualnym problemem człowieka nim dotkniętego, ale niewątpliwie wpływa na życie i funkcjonowanie całej rodziny, jest źródłem problemów i patologii. W miarę przedłużania się okresu pozostawania bez pracy problemy te narastają i rodzą kolejne, takie jak ubóstwo / zwykle jest to podstawowa przyczyna trudnej sytuacji życiowej,

z którą beneficjenci zgłaszają się o pomoc /, frustrację, izolację, alkoholizm, bezradność życiową.

W związku z tym istotną przyczyną udzielanego wsparcia w gminie były również problemy bezradności w sprawach opiekuńczo – wychowawczych. Ogółem wsparto 156 rodzin. Z powodu niepełnosprawności wsparcie z systemu pomocy społecznej otrzymało 98 rodzin, z powodu długotrwałej lub ciężkiej choroby 50 rodzin, alkoholizmu 23 rodziny oraz 3 rodziny z innych przyczyn.

Wysokość środków finansowych pozostających w dyspozycji Ośrodka Pomocy Społecznej w Małkini Górnej przedstawia się następująco:

	2005 rok	2006 rok	2007 rok
Budżet Gminy	305984	246500	175504
Budżet Państwa	229260	657315	406607

Dane liczbowe przedstawiają wielkość wydatków przeznaczonych na zadania własne pochodzących z budżetu gminy oraz wielkość wydatków na zadania zlecone pochodzących z budżetu państwa.

Osoby objęte pomocą społeczną w latach 2005-2007

2005 rok	635 osób
2006 rok	784 osoby
2007 rok	520 osób

Struktura demograficzna odbiorców pomocy społecznej w roku 2007

Poniżej 15 lat	221
16-21	29
22-30	37
31-40	54
41-50	65
51-60	89
61-70	16
71 i więcej	9

W 2007 roku łącznie wsparto 520 osób. Z analizy struktury demograficznej beneficjentów Ośrodka Pomocy Społecznej wynika, że najliczniejszą grupę stanowią osoby poniżej 15 roku życia / 221, tj. 42,5% łącznej liczby osób otrzymujących świadczenia z pomocy społecznej. Kolejną grupą są osoby w wieku 51-60 lat – 89, tj. 17,11%. Mniej osób odnotowano w grupie osób w wieku 41-50 lat – 65, tj. 12,5% oraz w wieku 31-40 lat – 54, tj. 10,38%. Mniejszą grupę tworzą osoby w wieku 22-30 lat – 37, tj. 7%. Pozostałe grupy

są mniejsze: 29 osób w wieku 16-21 lat, tj. 5,57%, 16 osób w wieku 61 -70 lat, tj.3,07% oraz 9 osób w wieku 71 lat i więcej – 1,73%.

Struktura odbiorców pomocy społecznej pod względem aktywności zawodowej w 2007 roku

Pracuje	35
Pracuje dorywczo	9
Nie pracuje	94
Studiuje	1
Uczy się	239
Na rencie/emeryturze	36
Bezrobotny	106

Największa pomoc kierowana jest do osób uczących się: 239 osób, tj. 45,96% łącznej liczby odbiorców pomocy społecznej. Drugą grupę tworzą osoby bezrobotne: 106 osób, tj. 20,38%, a następną - osoby niepracujące: 94 osoby, tj. 18,07%. Dwie następne grupy to osoby pracujące: 35 osób, tj. 6,73% oraz osoby przebywające na rencie lub emeryturze; 36 osób, tj. 6,92%. Dwie ostatnie, a zarazem najmniejsze grupy to osoby pracujące dorywczo: 9 osób, tj. 1,73% oraz 1 osoba studiująca tj. 0,19 %.

2.4. DOŚWIADCZENIA PODMIOTÓW I INSTYTUCJI W DZIAŁANIACH NA RZECZ ROZWOJU SPOŁECZNEGO GMINY MAŁKINIA GÓRNA

INSTYTUCJE KULTURY I PROMOCJA GMINY

Upowszechnianie i rozwój kultury poprzez organizowanie imprez kulturalnych i czytelniczych we współpracy z placówkami oświatowymi, organizacjami pozarządowymi i twórcami ludowymi.

Współpraca w ramach prowadzenia działań polega na monitorowaniu potrzeb lokalnej społeczności, organizowaniu festynów, wystaw, konkursów, promowaniu w mediach twórczości ludowej.

W pracy spotykamy się z życzliwością, chęcią współpracy, zaangażowaniem w życie kulturalne gminy. Obserwujemy zainteresowanie zarówno instytucjonalne jak też indywidualne wychodzące naprzeciw naszym propozycjom.

Działania realizowane przez instytucje prowadzone są we współpracy z instytucjami działającymi na terenie naszej gminy, a także z instytucjami spoza naszego terenu..

STRAŻ GMINNA w Małkini Górnej

Straż gminna współpracuje głównie z: Policją, Ośrodkiem Pomocy Społecznej, Przedszkolem, Szkołami z terenu gminy, Zakładem Gospodarki Komunalnej i Mieszkaniowej, Urzędem Gminy, Gminnym Ośrodkiem Kultury i Sportu, Edukacja ekologiczna, uświadamianie zagrożeń

Współpraca polega na udostępnianiu transportu, asyście (ochronie osobistej) w terenie, informowaniu na temat możliwych zagrożeń, utrzymywaniu porządku i bezpieczeństwa społeczności.

Doświadczenia: 3 letni staż pracy, szkolenia, szkoły.

Czynniki wspomagające rozwiązywanie problemów społecznych:

- integracja środowiska lokalnego
- znajomość prawa i obowiązków przez mieszkańców gminy
- współpraca z różnego rodzaju instytucjami z terenu gminy

Czynniki stanowiące przeszkodę w rozwiązywaniu problemów społecznych:

- braki kadrowe w służbie porządkowej
- niechęć społeczności do nakazów

Perspektywy na zacieśnianie/nawiązanie współpracy Straży Gminnej ze środowiskiem lokalnym poprzez wspólne wycieczki, ogniska, zabawy, spotkania itp.

Wspólne pola, na których może dochodzić do współpracy: zawodowe, środowiskowe, wynikające z konkretnych potrzeb. Wg nas grupami społecznymi, które wymagają wsparcia i pomocy są głównie:

- rodziny wielodzietne, osoby bezrobotne, młodzież

Naszym wkładem w organizowaniu/aktywizowaniu społeczności lokalnej może być wizualizacja zadań i nakazów.

Doświadczenia naszej organizacji we współpracy z lokalnymi instytucjami, to:

- 3 letni staż pracy, częsty kontakt ze społecznością lokalną, znajomość podstawowych problemów lokalnych

OŚRODEK POMOCY SPOŁECZNEJ w Małkini Górnej

Działania Ośrodka Pomocy Społecznej, to min.:

- pomoc finansowa, pomoc rzeczowa, organizowanie usług opiekuńczych, praca Socjalna, działania profilaktyczne, rozwijanie nowych form pomocy społecznej i samopomocy w ramach zidentyfikowanych potrzeb

W ramach tych działań współpracujemy z różnego rodzaju podmiotami, do których należą:

- PCK ,PCPR, PEFRON, Oświata, PUP, TPD, Straż Gminna, Policja, GKRPA, Sąd

Doświadczenia OPS w rozwiązywaniu problemów społecznych:

- zatrudnienie osób bezrobotnych przy robotach publicznych i pracach interwencyjnych;
- podjęcie leczenia przez osoby uzależnione od alkoholu;
- ustalenie stopnia niepełnosprawności;
- korzystanie z wypoczynku przez dzieci i młodzież;
- bezpłatne dożywianie w szkołach;
- praca socjalna – uzyskanie przez osoby będące w trudnej sytuacji życiowej poradnictwa dotyczącego możliwości rozwiązywania problemów i udzielania pomocy przez właściwe instytucje państwowe, samorządowe i organizacje pozarządowe.

Czynnikami wspomagającymi rozwiązywanie problemów społecznych są:

ściśła współpraca z instytucjami działającymi na rzecz rozwiązywania problemów społecznych, wspólny cel, dobry przepływ informacji między instytucjami, różnorodne formy pomocy, wykwalifikowana kadra.

Przeszkody:

- postawa roszczeniowa klientów OPS, brak aktywnego udziału i współpracy w rozwiązywaniu swoich własnych problemów

Instytucja (OPS) jest otwarta na współpracę także z innymi podmiotami, instytucjami działającymi na rzecz rozwiązywania problemów społecznych.

Grupami społecznymi w gminie, które wymagają wsparcia i pomocy są: bezrobotni, ludzie starsi, samotni, chorzy, niepełnosprawni, rodziny zagrożone wykluczeniem społecznym.

Wkładem OPS w organizowaniu/aktywizowaniu społeczności lokalnej może być: dobra znajomość społeczności lokalnej, zaangażowanie na rzecz rozwoju społeczności lokalnej, odpowiednie kwalifikacje pracowników.

EDUKACJA

Działania:

- Integracja szkoły (nauczyciel → uczeń → rodzina) poprzez organizowanie różnego rodzaju imprez kulturalnych np. Festiwal „PINOKIO”, Kolędy, Dni Szkoły, Gimnazjada, Mikołajki, Dni Otwarte, Dzień Matki, Dzień Babci i Dziadka, Dzień Dziecka itp.
- Zagospodarowanie czasu wolnego bezpośrednich i pośrednich adresatów;
- Wpływ na rozwój kompleksowy jednostki.

Współpracuje się z: Ośrodkiem Pomocy Społecznej w Małkini Górnej, Gminnym Ośrodkiem Kultury i

Sportu, Strażą Gminną, Policją, Poradnią Psychologiczno-Pedagogiczną, Gminną Komisją Rozwiązywania Problemów Alkoholowych

Współpraca polega głównie na: współorganizowaniu imprez, różnych form spędzania czasu wolnego, dofinansowaniu (sponsoring), opieka (nauczyciel – uczeń; nauczyciel – rodzic), poradnictwo (uczeń; rodzic) - wsparcie wielopłaszczyznowe.

Czynnikami wspomagającymi rozwiązywanie problemów społecznych są otwartość, partnerstwo oraz wspólne korzyści z osiągniętych rezultatów.

Oczywiście istnieją także możliwości nawiązywania współpracy także z innymi instytucjami, podmiotami.

Grupami społecznymi, które wymagają wsparcia i pomocy są głównie: rodziny z problemem bezrobocia, rodziny z problemem alkoholowym, rodziny z problemem przemocy, a także grupa z problemem przemocy rówieśniczej

Naszym wkładem w organizowaniu/aktywizowaniu społeczności lokalnej jest: zaangażowanie, wiedza, czas wolny, spotkania „grupa wsparcia” (pedagog, policja, straż), spotkania z rodzicami.

Doświadczenia organizacji we współpracy z lokalnymi instytucjami, to: wsparcie finansowe, wdrażanie działań zmierzających do poprawy sytuacji i wyjście z trudnych sytuacji.

2.5. KWESTIA OPIEKI NAD DZIECKIEM

Polityka społeczna zajmuje się dziećmi jako grupą wymagającą szczególnej troski i ochrony. Działalność na rzecz dzieci polega przede wszystkim na ochronie ich praw, wyrównywaniu szans życiowych poprzez ułatwienie dostępu do oświaty, służby zdrowia, wypoczynku oraz asekurowaniu w obliczu ryzyka życiowego.

Dożywianie uczniów w szkole w latach 2005-2007

2005 rok	272
2006 rok	256
2007 rok	244

Na terenie Gminy Małkinia Górna funkcjonuje Przedszkole Samorządowe.

Liczba dzieci objętych wychowaniem przedszkolnym (lata 2005-2007)

2005/2006	2006/2007	2007/2008
126	118	126

Ilość dzieci objętych wychowaniem przedszkolnym w latach 2005-2007/08 utrzymuje się na tym samym poziomie (126-118-126).

Na terenie gminy niepełnosprawni uczniowie korzystają z nauczania indywidualnego.

Edukacja niepełnosprawnych uczniów (lata 2005-2007) – nauczanie indywidualne

2005/2006	2006/2007	2007/2008
8	5	2

Największa liczba uczniów objętych takim tokiem nauczania była w roku szkolnym 2005-2006. Łącznie z tej formy nauczania w latach 2005-2007/08 skorzystało 15 uczniów niepełnosprawnych.

W latach 2005-2007 przez Poradnię Psychologiczno - Pedagogiczną były wydane orzeczenia o potrzebie kształcenia specjalnego i indywidualnego nauczania.

Rok	Liczba wydanych orzeczeń o potrzebie kształcenia specjalnego	Liczba wydanych orzeczeń o potrzebie indywidualnego nauczania
2005	9	10
2006	12	11
2007	10	9

Ilość wydanych orzeczeń o potrzebie kształcenia specjalnego i indywidualnego nauczania waha się w granicach 0,01 % w skali wszystkich uczniów uczęszczających do Szkół Podstawowych i gimnazjalnych.

Liczba dzieci i młodzieży uczęszczających do szkół na terenie Gminy Małkinia Górna w tym niepełnosprawni uczniowie (lata 2005-2007)

	2005/2006	2006/2007	2007/2008
Szkoły Podstawowe	902	865	802
Publiczne Gimnazja	551	504	506
W tym uczniowie niepełnosprawni (ogółem)	13	12	14

Największa liczba uczniów z terenu gminy to uczniowie Szkół Podstawowych. Na przestrzeni lat 2005-2007/08 waha się ona w granicach od 902 do 802 uczniów.

Znacznie mniej uczniów uczęszcza do Gimnazjów. W latach 2005-2007/08 waha się w granicach 551 do 504. Wśród uczniów są również dzieci niepełnosprawne, które uczęszczą do Szkół Podstawowych i Gimnazjalnych. Jak wynika z tabeli jest to około 0,01 % wszystkich uczniów.

Problemy społeczne występujące wśród uczniów (w ankiecie brały udział wszystkie placówki działające na terenie Gminy Małkinia Górna)

L.p.	Rodzaj problemu społecznego	Ilość głosów	Występowanie problemu społecznego w %
1.	Kłamstwa	7	87,5
2.	Przemoc w rodzinie	2	25
3.	Wagary	1	12,5
4.	Zaniedbanie przez dom	7	87,5
5.	Agresja i przemoc (łącznie)	5	62,5
6.	Palenie papierosów	1	12,5

Problemami o największej skali zagrożenia wśród ankietowanych są: kłamstwa - 87,5% oraz zaniedbanie przez dom - również 87,5%, agresja i przemoc (łącznie) - 62,5%, przemoc w rodzinie – 25%, wagary i palenie papierosów – po 12,5%.

Opieka nad dzieckiem i rodziną.

Rodzina, jest pierwszym, najważniejszym środowiskiem w życiu dziecka. Dlatego tak ważne jest zachowanie poprawnych relacji między ich członkami. Tendencje do zachowań agresywnych dziecka najczęściej obserwuje się w rodzinach dysfunkcyjnych, czyli niespełniających swych funkcji wychowawczych. Z terenu Gminy Małkinia Górna w latach 2005-2007 w Placówkach Opiekuńczo-Wychowawczych umieszczono 2 dzieci.

Liczba rodzin zastępczych w powiecie ostrowskim, które objęły opieką dzieci z terenu Gminy Małkinia Górna w latach 2005-2007 - 10 rodzin.

Liczba dzieci umieszczonych w rodzinach zastępczych w latach 2005-2007 - 9 dzieci.

Liczba dzieci zgłoszonych do adopcji w latach 2005-2007 – 0 dzieci

W latach 2005-2007 w 33 sprawach Sąd ograniczył władzę rodzicielską rodzicom nad małoletnimi dziećmi poprzez poddanie sposobu wykonywania władzy rodzicielskiej poprzez nadzór kuratora sądowego.

Na terenie gminy Małkinia Górna funkcjonują dwa Ośrodki Zdrowia: Niepubliczny Zakład Opieki Zdrowotnej „MAK-MED” i Niepubliczny Zakład Opieki Zdrowotnej – Praktyka Lekarza Anna Bielik-Szuladzińska w Prostyni, które świadczą usługi z zakresu opieki nad dzieckiem i rodziną. Należą do nich m.in. profilaktyka zdrowotna dzieci i młodzieży, bilanse, patronaże lekarza, pielęgniarki środowiskowej oraz położnej, co przedstawiają dane z ośrodka w Prostyni.

2.6. KWESTIA OSÓB BEZROBOTNYCH

Bezrobocie jest jednym z głównych problemów całego terenu Polski. Dotyka szerokie kręgi społeczne zarówno w grupie osób z wyższym wykształceniem (zdecydowanie), jak i wśród osób z niższym wykształceniem. Wpływa na degradację społeczną, wejście w krąg ubóstwa oraz zaistnienie patologii społecznych. Konieczność korzystania z zasiłku dla bezrobotnych, a w przypadku osób długotrwale bezrobotnych z zasiłku pomocy społecznej, prowadzi do stanu ubóstwa ze wszystkimi jego konsekwencjami. Straty i skutki społeczne spowodowane bezrobociem są trudne do oszacowania.

Bezrobocie jednego lub obu rodziców burzy w znaczący sposób klimat życia rodzinnego niszcząc dotychczas pełnione w rodzinie funkcje. Uszczuplenie zasobów finansowych w budżecie rodzinnym powoduje obniżenie standardu dotychczasowego życia.

Bezrobocie jest jednym z głównych problemów w polskiej polityce społecznej. Na koniec 2007 roku wynosiła w Polsce 11.4%. Wśród województw o największym współczynniku bezrobocia są w województwie warmińsko-mazurskim, zachodniopomorskim i kujawsko -pomorskim.

Na terenie województwa mazowieckiego na koniec 2007 roku rejestrowano bezrobocie na poziomie 9,2%. Stopniowa tendencja spadkowa jest zauważalna od końca 2004 roku. W tym samym okresie na terenie powiatu ostrowskiego bezrobocie wynosiło 14,8%.

W gminie Małkinia Górna na koniec 2007 roku łączna liczba bezrobotnych wynosiła 819 osób, w tym 442 kobiety. Należy jednak zaznaczyć, że aż 763 osoby / 93,2% / z bezrobotnych nie posiada prawa do zasiłku.

Stan bezrobocia w Gminie Małkinia Górna według wykształcenia i wieku w latach 2006-2007

Wykształcenie	2006 rok	Kobiety	2007 rok	Kobiety
Bezrobotni ogółem	912	465	819	442
Bezrobotni z prawem do zasiłku	68	30	56	27
Bezrobotni z wykształceniem:				
- wyższym				
- policealnym, średnim, zawodowym	28	16	31	20
- średnim ogólnokształcącym	242	141	223	136
- zasadniczym zawodowym	60	39	65	49
- gimnazjalne i poniżej	318	158	277	136
	264	111	223	101

Wiek				
18-24	239	111	201	118
25-34	257	151	246	153
35-44	164	87	144	78
45-54	222	110	189	86
55-59	27	6	34	7
60-64	3	-	5	-

2.7. KWESTIA UZALEŻNIEŃ

Problemy wynikające z nadmiernego picia napojów alkoholowych obejmują swoim zasięgiem całą populację, dlatego też przedmiotem działań na rzecz zdrowia publicznego musi być objęta cała populacja ludzi pijących, a także tych, którzy z racji wieku dopiero zaczyna stawać przed wyborami dotyczącymi ilości i częstotliwości picia napojów alkoholowych.

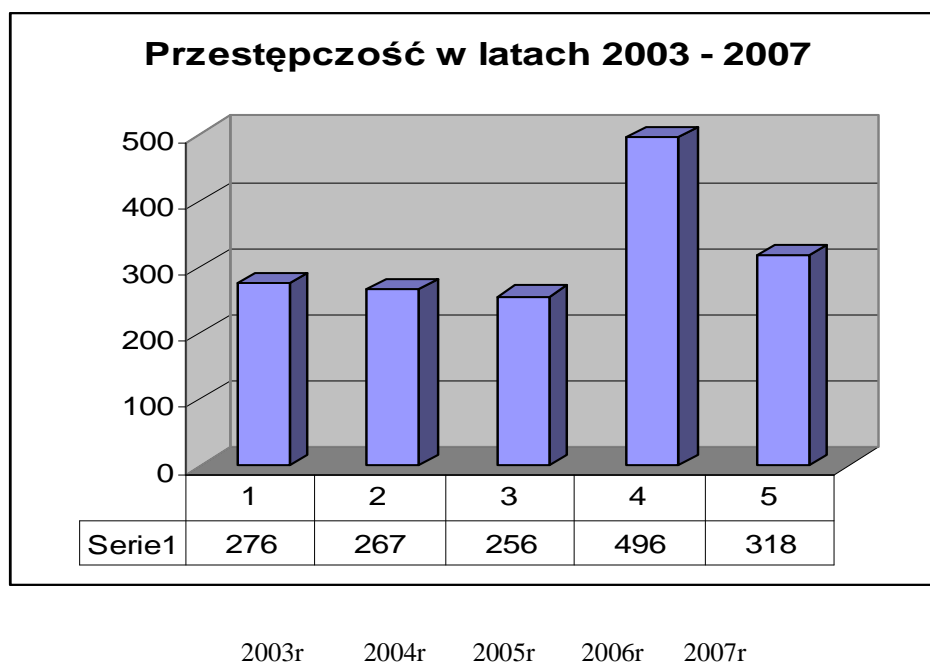
W związku z powyższym Rada Gminy Małkini Górnej uchwałą Nr 14/III/2006 z dnia 28 grudnia 2006 roku uchwaliła Gminny Program Profilaktyki i Rozwiązywania Problemów Alkoholowych na 2007 rok. Zadania ujęte w programie były realizowane przez Gminną Komisję Rozwiązywania Problemów Alkoholowych oraz inspektora ds rozwiązywania problemów alkoholowych pod nadzorem Wójta Gminy.

2.8. KWESTIA PRZESTĘPCZOŚCI

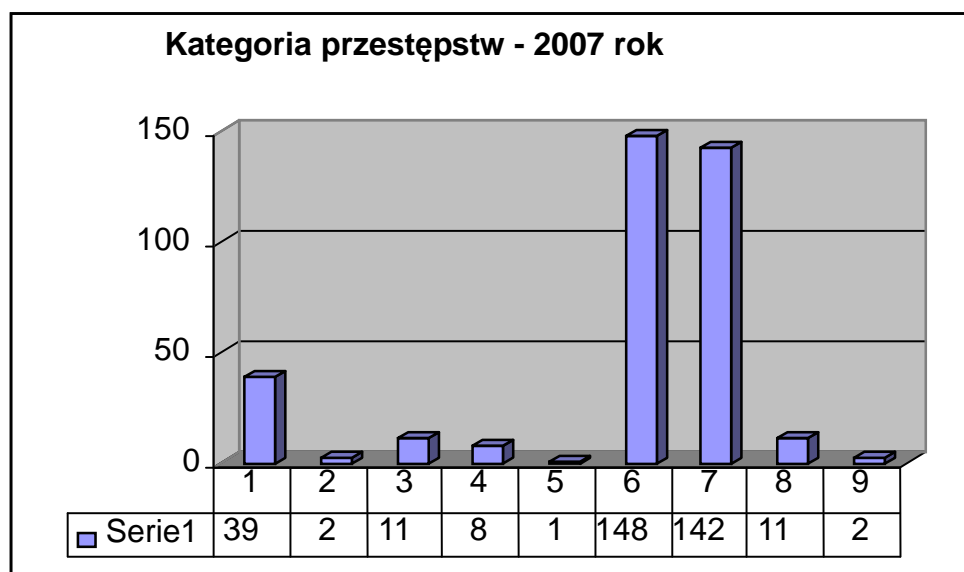
- **Przestępczość zaistniała na terenie gm. Małkinia Górna oraz jej wykrywalność.**

W ciągu 2007 roku stwierdzono 318 przestępstw, natomiast w 2006 roku zanotowano 496 przestępstw. Nastąpił spadek przestępczości o 178 przestępstwa tj. o 35,8%.

Na przestrzeni ostatnich 5 lat przestępczość na terenie Gminy przedstawiała się następująco:



W poszczególnych kategoriach stwierdzono ilość przestępstw:



Legenda:

- | | |
|-------------------------------------|------------------------------|
| 1 – kradzież cudzej rzeczy | 6 – nietrzeźwi kierujący |
| 2 – kradzież samochodu | 7 – przestępstwa kryminalne |
| 3 – kradzież z włamaniem | 8 – przestępstwa gospodarcze |
| 4 – rozbój i wymuszenie rozbójnicze | 9 – przestępstwa narkotykowe |
| 5 – zgwałcenia | |

Wykrywalność sprawców przestępstw.

W 2007 roku ogólna wykrywalność sprawców przestępstw wyniosła 82,7%.

W stosunku do roku 2006 nastąpił spadek wykrywalności o 7,4%.

Na przestrzeni ostatnich 5 lat przestępczość na terenie Gminy przedstawiała się następująco:

W poszczególnych kategoriach przedstawiało się następująco:



Legenda:

- | | |
|-------------------------------------|------------------------------|
| 1 – kradzież cudzej rzeczy | 5 – zgwałcenia |
| 2 – kradzież samochodu | 6 – przestępstwa kryminalne |
| 3 – kradzież z włamaniem | 7 – przestępstwa gospodarcze |
| 4 – rozbój i wymuszenie rozbójnicze | 8 – przestępstwa narkotykowe |

Z powyższych zestawień wynika, że w Komisariacie Policji w Małkini w 2007 roku nastąpił nie wielki spadek wykrywalności ogólnej. Znacznie spadła wykrywalność przestępstw o charakterze kryminalnym. Na pewno znaczenie w tym ma ilość zanotowanych czynów z narkomanii, gdzie w roku 2007 stwierdzono tylko 2, a w roku ubiegłym aż 274, z których 98,9% zostało wykrytych. Natomiast największy wzrost wykrywalności zanotowano w kategorii rozbój i wymuszenie rozbójnicze o, 25% przy czym dynamika tych przestępstw pozostała na tym samym poziomie.

Przestępczość nieletnich

W ciągu 2007 roku zanotowano 16 przestępstw popełnionych przez nieletnich, co wynosi 5,03% udziału nieletnich w ogólnej liczbie stwierdzonych przestępstw.

W roku 2006 zanotowano 43 przestępstwa, co stanowiło 9,4% udziału w ogólnej liczbie stwierdzonych przestępstw. Najwięcej przestępstw, 5 zanotowano

w kategorii kradzież cudzej rzeczy. Czynów tych dopuściło się 4 nieletnich. Innymi przestępstwami były: 1 kradzież z włamaniem, 3 rozboje i wymuszenia rozbójnicze, 1 uszkodzenie ciała, 1 pobicie, 1 znęcanie się w szkole, 1 kierowanie w stanie nietrzeźwości i 3 uszkodzenia mienia.

Od nowego roku szkolnego policjanci tutejszego Komisariatu objęli dyslokacją służby patrolowej i operacyjnej teren Zespołu Szkół Zawodowych. Efektem tych służb jest brak zgłoszeń o kradzieżach, wymuszeniach rozbójniczych.

Na rzecz nieletnich Komisariat Policji w Małkini przeprowadził samodzielnie 7 akcji pod krypt. NIELETNI. Policjanci wykonywali wspólne patrole z kuratorami zawodowymi, pedagogami szkolnymi oraz z członkami Komisji Rozwiązywania Problemów Alkoholowych, podczas których dokonywali kontroli rodzin nadzorowanych, punktów sprzedaży alkoholu.

2.9. KWESTIA NIEPEŁNOSPRAWNOŚCI

W rozumieniu ustawy o pomocy społecznej „niepełnosprawność” oznacza stan faktyczny, psychiczny lub umysłowy, powodujący stałe lub okresowe utrudnienie, ograniczenie bądź uniemożliwienie samodzielnej egzystencji. Tymczasem obecnie „niepełnosprawność” jest również rozumiana jako wynik barier społecznych, ekonomicznych oraz fizycznych, jakie jednostka napotyka w środowisku zamieszkania. W związku z tym polityka społeczna powinna promować aktywne działania na wszystkich szczeblach życia społecznego oraz aktywnie wspierać wszelkie działania na rzecz równouprawnienia osób niepełnosprawnych, a także przeciwdziałać ich dyskryminacji i tworzyć mechanizmy wyrównujące szanse życiowe oraz warunki do korzystania z przysługujących im praw.

Niepełnosprawność i długotrwała choroba w liczbach według świadczeniobiorców Ośrodka Pomocy Społecznej Małkinia Górna w latach 2005-2007

Dysfunkcja	2005	2006	2007
Niepełnosprawność	106	98	92
Przewlekła choroba	54	50	27

**Okresowa i długoterminowa pomoc finansowa dla osób niepełnosprawnych i długotrwanie chorych w gminie Małkinia
Górna w latach 2005-2007**

Rodzaj świadczenia/ dysfunkcja	2005 Liczba osób	2006 Liczba osób	2007 Liczba osób
Pomoc okresowa			
Niepełnosprawność	3	10	11
Długotrwała choroba	7	9	1
Pomoc długoterminowa – zasiłek stały			
Osoby niepełnosprawne samotne	30	38	42
Osoby niepełnosprawne pozostające w rodzinie	15	22	27

Pomimo tendencji malejącej osób niepełnosprawnych zgłaszających się do Ośrodka Pomocy Społecznej, wzrasta liczba świadczeniobiorców otrzymujących zasiłek stały oraz zasiłek okresowy.

2.10. IDENTYFIKACJA NAJWAŻNIEJSZYCH PROBLEMÓW SPOŁECZNYCH

Identyfikacja problemów społecznych jest jednym z najważniejszych elementów każdego postępowania diagnostycznego, mającego określić zasadnicze problemy i ewentualne kierunki ich rozwiązywania. Podstawowym narzędziem badawczym, za pomocą którego identyfikowano problemy społeczne gminy, była ankieta rozdana do osób mających wpływ na kształt lokalnej polityki społecznej, między innymi do osób reprezentujących wybrane instytucje lokalne tj.: ośrodek zdrowia, kościół, szkoła, organizacje pozarządowe, a także do lokalnych przedsiębiorców, pracowników socjalnych OPS, radnych, mieszkańców.

Najważniejsze problemy społeczne gminy

- mało aktywna nudząca się młodzież,
- niewydolność wychowawcza rodziców,

- ubóstwo mieszkańców: bezrobocie,
- niepełnosprawność, osamotnienie ludzi starszych,
- uzależnienia.

2.11. ANALIZA SWOT

Użyteczną metodą przy określaniu priorytetów rozwojowych jest – coraz powszechniej stosowana praca nad strategią – analiza SWOT. Analiza SWOT jest efektywną metodą identyfikacji słabych i silnych stron organizacji oraz badania szans i zagrożeń, jakie stoją przed gminą w czasie. Analizę tę można z powodzeniem zastosować do dowolnego przedsięwzięcia, łącznie z programowaniem strategicznym.

Przy właściwym opracowaniu stanowi punkt wyjściowy dla określenia celów strategicznych oraz projektów socjalnych.

Analiza SWOT została przygotowana przez Zespół d/s Strategii Rozwiązywania Problemów Społecznych Gminy Małkinia Górna. Wynik prac obrazuje prezentowane poniżej zestawienia. Dodać należy, że w analizie SWOT odniesiono się wyłącznie do kwestii społecznych.

MOCNE STRONY:

I. Położenie geograficzne:

- rzeka Bug, Nadbużański Park Krajobrazowy, województwo mazowieckie, bliskość do Warszawy

II. Infrastruktura:

Urząd Gminy, Ośrodek Zdrowia, Ośrodek Pomocy Społecznej, Komisariat Policji, Bank Spółdzielczy, Szkoła średnia wielokierunkowa, Gimnazja i szkoły podstawowe, Przedszkole, Stacja PKP, PKS, Gminny Ośrodek Kultury i Sportu, Gminna Biblioteka Publiczna, rozwinięta sieć usługowo – handlowa, Ochotnicza Straż Pożarna, Straż Gminna, stadion sportowy, sala sportowa, kościoły, zakłady produkcyjne: Rockwool Polska, BD ART, Ajinomoto Poland, punkt Pogotowia Ratunkowego, Zakład Gospodarki Komunalnej i Mieszkaniowej, gospodarstwa agroturystyczne, Środowiskowe Ognisko Wychowawcze, 577 podmiotów gospodarczych

III. Ekologia:

- segregacja śmieci, przydomowe oczyszczalnie ścieków, żywność ekologiczna

IV. Program „Gmina przyjazna mieszkańcom wsi” oraz Plan Rozwoju Lokalnego.

V. Współpraca zagraniczna (bliźniacza gmina Hammarö – Szwecja), promocja gminy na zewnątrz

VI. Kulturowanie tradycji:

- Zespół ludowy „Małkinianka”, twórcy ludowi, muzeum etnograficzne, Towarzystwo Przyjaciół Ziemi Małkińskiej, Towarzystwo Przyjaciół Ziemi Prostyńskiej

SŁABE STRONY:

Brak specjalistycznych usług medycznych, zagrożenie zamknięcia mostu na rzece Bug, brak świetlicy socjoterapeutycznej, sali widowiskowej, kina, punktów gastronomicznych (kawiarni, barów), dyskotek, basenu, bariery architektoniczne, brak nowoczesnej oczyszczalni ścieków, wałęsająca i nudząca się młodzież, uzależnienia, ubóstwo mieszkańców

SZANSE:

Położenie gminy w województwie mazowieckim, rozwój turystyki i ekologii ze względu na walory krajobrazowe, Nadbużański Park Krajobrazowy, rzeka Bug, obszary leśne, napływ kapitału zewnętrznego poprzez powstawanie nowych firm, możliwość pozyskiwania funduszy zewnętrznych, Europejski Fundusz Społeczny, Regionalny program Operacyjny Województwa Mazowieckiego, dotacje unijne np. dla rolników, promowanie gminy na zewnątrz, Nadbużańska Noc Świętojańska, łączenie regionów (Festiwal Kurpi i Podlasia), bliźniacza gmina (Szwecja - Hammarö)

ZAGROŻENIA:

Odptyw wykwalifikowanej siły roboczej w pełni wieku produkcyjnego do wielkich aglomeracji miejskich państw UE, podział gminy na 3 części: „Zabuże” (wsie położone za rzeką Bug), „za koleją”, „przed koleją” (centrum Małkini, bloki – osiedle ludzi napływowych)

2.12. ZASOBY UMOŻLIWIAJĄCE ROZWIĄZYWANIE PROBLEMÓW

SPOŁECZNYCH

Zasobami umożliwiającymi rozwiązywanie problemów społecznych określamy instytucje znajdujące się na terenie gminy lub obejmujące swym zasięgiem działania jej mieszkańców, które funkcjonują w obszarze polityki społecznej i rozwiązują dane problemy. Są to zarówno jednostki samorządowe jak i niepubliczne, np. organizacje pozarządowe.

2.12.1. INSTYTUCJE OFERUJĄCE POMOC I WSPARCIE

OŚWIATA

Na terenie Gminy Małkinia Górna funkcjonuje 1 przedszkole samorządowe, 7 szkół podstawowych, 3 gimnazja, zespół szkół ponadgimnazjalnych.

W celu uzyskania właściwego poziomu nauczania gmina i szkoły wspólnie podejmują różnego rodzaju działania zmierzające do systematycznego podnoszenia kwalifikacji zawodowych kadry pedagogicznej np. dofinansowanie doskonalenia zawodowego.

Szkoły na terenie gminy Małkinia Górna, stan na dzień 31 maja 2008 r.

L.p.	Nazwa i adres szkoły	klasy	Liczba oddziałów	Liczba uczniów	Liczba etatów	
					Kadra nauczycielska	Kadra administracyjno-obslugowa
1	Szkoła Podstawowa w Orle	0-VI	6 + Oddz. „0”	93 +5	9,89	2,5
2	Szkoła Podstawowa w Kańkowie	0-VI	6 + Oddz. „0”	38+4	9,5	1
3	Szkoła Podstawowa w Glinie	0-VI	6 + Oddz. „0”	57+12	10,11	1
4	Szkoła Podstawowa w Kielczewie	0-VI	6 + Oddz. „0”	61+7	10,27	3
5	Szkoła Podstawowa Nr 2 w Małkini Górnej	I-VI	13	319	24,56	17
6	Szkoła Podstawowa w Prostyni	0-VI	6 + Oddz. „0”	128+17	15,39	7
7	Szkoła Podstawowa Nr 1 w Małkini Górnej	0-VI	6 + Oddz. „0”	107+13	20,50	10
8	Publiczne Gimnazjum Nr 2 w Małkini Górnej	I-III	9	196	14,78	5
9	Publiczne Gimnazjum w Prostyni	I-III	6	132	8,56	-
10	Publiczne Gimnazjum Nr 1 w Małkini Górnej	I-III	9	177	14,44	-
11	Przedszkole Samorządowe w Małkini Górnej	Oddz. „0”	3	68	8,45	6,5
		dzieci poniż. „0”	3	68		

Dla dzieci i młodzieży organizowane są w szkołach zajęcia pozalekcyjne pozwalające chętnym uczniom rozwijać swoje zainteresowania i zdolności. Są też organizowane liczne konkursy, olimpiady zarówno na szczeblu szkolnym jak i gminnym. Są to konkursy przedmiotowe, rekreacyjno-sportowe, ekologiczne, kładące nacisk na bezpieczeństwo dziecka. W każdej szkole, w miarę potrzeb, prowadzone są różne formy pomocy psychologiczno-pedagogicznej, np.: zajęcia wyrównawcze, korekcyjne, nauczanie indywidualne.

W szkołach gminnych zatrudnionych jest 3 pedagogów szkolnych i psycholog.

**Szkoły ponadgimnazjalne na terenie gminy Małkinia Górna,
stan na dzień 31 maja 2008 r.**

Lp	Nazwa i adres szkoły	klasy	Liczba oddziałów	Liczba uczniów	Liczba etatów	
					Kadra nauczycielska	Kadra administracyjno-obsługowa
1	ZESPÓŁ SZKÓŁ im. St. Staszica w Małkini Górnej	Liceum ogólnokształcące	1	21	50,53	11
		Technik hotelarstwa	7 1/2	189		
		Technik żywienia i gospodarstwa domowego	6	169		
		Technik mechanik	3 1/2	85		
		zsz- kucharz małej gastronomii	1 1/2	54		
		zsz- mechanik pojazdów samochodowych	2 1/2	61		
Szkoły dla dorosłych						
2	ZESPÓŁ SZKÓŁ im. St. Staszica w Małkini Górnej	Liceum ogólnokształcące	1	35		
		Technik mechanik	3	65		
		Technik żywienia i gospodarstwa domowego	4	89		

W szkołach, do których dowożone są dzieci z terenu gminy, funkcjonują świetlice szkolne.

Na wszystkich trasach podczas dowozu dzieci mają zapewnioną opiekę.

Wszystkie szkoły prowadzą dożywianie uczniów, szczególną opieką objęte są dzieci z rodzin najuboższych.

Władze gminy kładą duży nacisk na profilaktykę zdrowotną i bezpieczeństwo dzieci. W tym celu organizowane są liczne konkursy, imprezy i zawody sportowe (spartakiada dla szkół podstawowych, minispartakiada dla przedszkolaków, gimnazjada, grand prix w biegach przełajowych, mistrzostwa szkół podstawowych i gimnazjów w biegach przełajowych o puchar wójta, festiwal szkolnych grup teatralnych i wiele innych).

Zaplecze sportowe szkół i przedszkola (sala gimnastyczna, boisko, bieżnie, inne), stan na dzień 31 maja 2008 r.

Lp.	Nazwa szkoły	Sala gimnastyczna	Boisko do piłki nożnej	Bieżnia	Boisko do piłki siatkowej	Boisko do piłki ręcznej	Boisko do piłki koszykowej
1	Szkoła Podstawowa w Orle		1		1		
2	Szkoła Podstawowa w Kańkowie	1				1	
3	Szkoła Podstawowa w Glinie		1				
4	Szkoła Podstawowa w Kielczewie			2 proste	1	1	
5	Szkoła Podstawowa Nr 2 w Małkini Górnej	1					1
6	Szkoła Podstawowa w Prostyni	1	2		1		
7	Szkoła Podstawowa Nr 1 w Małkini Górnej	-					
8	Publiczne Gimnazjum Nr 2 w Małkini Górnej	-					
9	Publiczne Gimnazjum w Prostyni	-					
10	Publiczne Gimnazjum Nr 1 w Małkini Górnej	-					

Zaplecze sportowe szkół ponadgimnazjalnych (sala gimnastyczna, boisko, bieżnie, inne), stan na dzień 31 maja 2008 r.

l.p	Nazwa szkoły	Sala gimnastyczna	Siłownia	Boisko	Bieżnia
1	ZESPÓŁ SZKÓŁ im. St. Staszica w Małkini Górnej	2	1	1	1

Uczniowie chętnie uczestniczą we wszystkich formach organizowanych zajęć, imprez. W szkołach pracują wykwalifikowani nauczyciele, mający uprawnienia do prowadzenia instruktazu licznych dyscyplin sportowych. W gminie działa koordynator sportu, który czuwa nad terminarzem, organizacją i punktacją gminnych imprez sportowych.

Władze gminy starają się stale polepszać warunki w szkołach do uprawiania sportu przez dzieci i młodzież. W bieżącym roku ma się rozpocząć budowa Sali gimnastycznej przy Zespole Szkół Gminnych w Prostyni oraz zaplecza sportowego przy Szkole Podstawowej Nr 2 w Małkini Górnej (boiska, bieżnie).

PREZENTACJA INNYCH INSTYTUCJI OFERUJĄCYCH POMOC I WSPARCIE, KTÓRE PRZEDSTAWIAMY W FORMIE KART INFORMACYJNYCH. KARTY ZASOBÓW ZOSTAŁY OPRACOWANE W RAMACH PRAC NAD STRATEGIA.

1. NAZWA I PODMIOT PROWADZACY:

Ośrodek Pomocy Społecznej
ul. Biegańskiego 3
07-320 Małkinia Górna

2. DO KOGO SKIEROWANA JEST OFERTA JEDNOSTKI (KATEGORIE I ILOŚĆ KLIENTÓW):

Oferta jednostki skierowana jest do mieszkańców gminy, którzy znajdują się w trudnej sytuacji materialnej i społecznej. W roku 2007 wsparciem objęto ogółem 981 osób.

3. CO OFERUJE (ZAKRES USŁUG):

Ośrodek realizuje zadania wynikające z ustawy o pomocy społecznej, m.in. koordynuje rozwiązywanie problemów społecznych w gminie. W OPS działają następujące sekcje: sekcja pracowników socjalnych, sekcja świadczeń rodzinnych oraz sekcja świadczeń finansowych. Ośrodek jest skomputeryzowany, posiada sieć programu POMOST i sieć internetową. Każdy z pracowników ma komputer na stanowisku pracy oraz połączenie z Internetem. Warunki pracy są bardzo dobre.

4. STAN ZATRUDNIENIA I FORMY DOKSZTAŁCANIA KADRY ZATRUDNIONEJ W OPS:

W Ośrodku Pomocy Społecznej zatrudnionych jest 10 osób:

- kierownik - wykształcenie wyższe kierunkowe i dodatkowo ukończona specjalizacja z zakresu organizacji pomocy społecznej,
- 5 pracowników socjalnych - w tym 3 specjalistów socjalnych, starszy pracownik socjalny i pracownik socjalny.

Kadra OPS cały czas bierze udział w licznych szkoleniach, których tematyka dotyczy m.in. „zmian w ustawie o pomocy społecznej”, „pracy socjalnej w jednoczącej się Europie”:

- „Kontrakt socjalny jako nowe narzędzie w pracy socjalnej”
- „Zasady i metody tworzenia lokalnego systemu pomocy oraz sposoby pozyskiwania środków na cele pomocowe”
- „Umiejętności interpersonalne w pracy z ofiarą i sprawcą przemocy”

- „Wybrane zagadnienia prawne”
- „Lokalna promocja strategii profilaktycznych, profilaktyka HIV/AIDS”
- „Archiwum – organizacja i funkcjonowanie w państwowych jednostkach organizacyjnych”
- „Prawo zamówień publicznych” itp.

5. PROPOZYCJE W ZAKRESIE ROZWOJU PLACÓWKI

Planowany jest:

- dalszy rozwój kadry pomocy społecznej i jakości pracy socjalnej
- zatrudnienie radcy prawnego dla potrzeb mieszkańców
- rozwijanie działań na rzecz poprawy sytuacji bytowej osób i rodzin żyjących w biedzie
- podnoszenie aktywności społeczno – zawodowej osób i grup zagrożonych wykluczeniem społecznym w celu zahamowania zjawiska marginalizacji
- integracja i aktywizowanie lokalnego środowiska w zakresie promowania i wspierania samopomocowych form działania
- podniesienie jakości życia seniorów poprzez zaspokajanie ich potrzeb.

1. NAZWA I PODMIOT PROWADZACY:

Gminna Biblioteka Publiczna
ul. Bigańskiego 3
07-320 Małkinia Górna

2. DO KOGO SKIEROWANA JEST OFERTA JEDNOSTKI (KATEGORIE I ILOŚĆ KLIENTÓW):

Oferta jednostki jest skierowana do mieszkańców gminy – dzieci, młodzież szkolna, studenci, osoby dorosłe.

W roku 2007 zarejestrowanych było 2.195 czytelników.

Stan księgozbioru na dzień 31.12.2007r. wynosi ogółem 39411.

Zbiory specjalne - ogółem 420.

Upowszechnianie czytelnictwa:

Konkursy – 61, Dyskusje nad książką – 102, Lekcje biblioteczne – 13, Wieczory baśni i opowiadań – 94,
Wystawki – 127, Prace techniczne i inne – 70, Pasowanie na czytelnika - 4

3. CO OFERUJE (ZAKRES USŁUG):

Biblioteka na bieżąco oferuje:

nowości wydawnicze do wypożyczania na zewnątrz i korzystania na miejscu w czytelni, różne formy pracy kulturalno – oświatowej, zaspokajanie potrzeb informacyjno – bibliograficznych czytelników, stały dostęp do internetu.

Biblioteka gminna posiada 9 zestawów komputerowych, a biblioteka filialna 3 zestawy. Do wszystkich stanowisk podłączono stałe łącze internetowe. Z Internetu korzystają bezpłatnie mieszkańcy gminy w celu zaspokojenia potrzeb informacyjnych i naukowych.

W GBP czytelnicy mają możliwość korzystania z katalogów online oraz programów LEX (Dzienniki Ustaw i Monitorzy Polskie w wersji elektronicznej).

W bibliotece gminnej do prac bibliotecznych wykorzystywany jest program MAK. Tworzona jest własna baza danych. Wprowadzono 80% zbiorów (21478 rekordów). Opisy bibliograficzne opracowywane są samodzielnie lub wykorzystywany jest Przewodnik Bibliograficzny albo korzystano z bazy danych WBP w Warszawie. Zakończenie prac planowane jest w 2008r., w dalszej kolejności planowana jest komputeryzacja wypożyczeń i gromadzenia zbiorów bibliotecznych.

4. STAN ZATRUDNIENIA I FORMY DOKSZTAŁCANIA KADRY ZATRUDNIONEJ W GMINNEJ BIBLIOTECE PUBLICZNEJ:

W gminnej Bibliotece Publicznej zatrudnionych jest 7 pracowników, w tym 4 bibliotekarzy:

- kierownik – wykształcenie wyższe bibliotekarskie
- 3 bibliotekarzy – wykształcenie wyższe
- 1 bibliotekarz – wykształcenie średnie.

5. PROPOZYCJE W ZAKRESIE ROZWOJU PLACÓWKI

Pozyskiwanie czytelników i stałe przysposobienie ich do korzystania z biblioteki poprzez organizowanie nowych form pracy. Systematyczne uzupełnianie księgozbioru poprzez zakupy nowości wydawniczych.

1. NAZWA I PODMIOT PROWADZACY:

Gminny Ośrodek Kultury i Sportu
ul. Przedszkolna 3
07-320 Małkinia Górna

2. DO KOGO SKIEROWANA JEST OFERTA JEDNOSTKI (KATEGORIE I ILOŚĆ KLIENTÓW):

Oferta jednostki jest skierowana do mieszkańców gminy: dzieci, młodzież, dorośli oraz osoby starsze.

3. CO OFERUJE (ZAKRES USŁUG):

Celem GOKiS jest prowadzenie wielokierunkowej działalności rozwijającej i zaspokajającej potrzeby kulturalne mieszkańców, upowszechnienie i promocja kultury, w tym lokalnej w kraju i zagranicą oraz stymulowanie aktywności społeczności lokalnej i komunikacji społecznej.

GOKiS oferuje: pozaszkolne zorganizowane formy zajęć sportowych, edukację kulturalną, alternatywne formy spędzania czasu wolnego, „mini uniwersytet trzeciego wieku” różnego typu koła zainteresowań: muzyczne, plastyczne, szachowe, teatralne, ekologiczno – geograficzne, polonistyczne.

Działa zespół ludowy „Małkinianka”, klub biegacza „TEAM” oraz kawiarenka internetowa - bezpłatnie na 9 stanowisk , możliwość nauki języków obcych na płytach, lekcje dla uczniów szkół ponadgimnazjalnych na płytach - chemia, biologia, fizyka, matematyka, przedsiębiorczość i zarządzanie. Jest możliwość łączenia się z portalem edukacyjnym jako słuchacz, uczestnik wykładów, szkoleń.

4. STAN ZATRUDNIENIA I FORMY DOKSZTAŁCANIA KADRY ZATRUDNIONEJ W GOKiS:

W GOKiS zatrudnionych jest 6 osób:

- dyrektor – wykształcenie wyższe pedagogiczne,
- 2 pracowników merytorycznych:
- instruktor d/s muzycznych, instruktor d/s pracy środowiskowej,
- 3 pracowników do obsługi.

5. PROPOZYCJE W ZAKRESIE ROZWOJU PLACÓWKI

Współpraca z twórcami ludowymi, poszerzenie oferty zajęć sportowych.

1. NAZWA I PODMIOT PROWADZACY:

Towarzystwo Przyjaciół Dzieci
Środowiskowe Ognisko Wychowawcze TPD
ul. Przedszkolna 3
07-320 Małkinia Górna

2. DO KOGO SKIEROWANA JEST OFERTA JEDNOSTKI (KATEGORIE I ILOŚĆ KLIENTÓW):

Oferta jednostki skierowana jest do dzieci z rodzin biednych i ubogich dotkniętych patologią. Środowiskowe Ognisko Wychowawcze zapewnia opiekę 48 dzieciom w wieku od 5 do 16 lat.

3. CO OFERUJE (ZAKRES USŁUG):

Celem ŚOW jest pomoc dzieciom z rodzin zaniedbanych i niewydolnych wychowawczo. Placówka oferuje: pomoc w opiece i wychowywaniu dzieci, pomoc rodzinom z osobą niepełnosprawną, pomoc rzeczową, wszelkiego rodzaju doradztwo, wyrównywanie braków w nauce, wyrównywanie szans dla dzieci „gorszych szans”, zapewnienie opieki po zajęciach w szkole, stworzenie warunków do wypoczynku i rozwoju, dożywianie.

4. STAN ZATRUDNIENIA I FORMY DOKSZTAŁCANIA KADRY ZATRUDNIONEJ W ŚOW:

W ŚOW zatrudnione jest 4 osoby, w tym:

- kierownik z wykształceniem wyższym pedagogicznym,
- 3 wychowawców z wykształceniem pedagogicznym
- oraz kilku wolontariuszy – nauczycieli ze szkół do pomocy w odrabianiu lekcji

Kadra w ŚOW na bieżąco bieżąco udział w licznych szkoleniach proponowany przez Zarząd Główny i Wojewódzki TPD oraz Samorząd Gminny.

5. PROPOZYCJE W ZAKRESIE ROZWOJU PLACÓWKI

- pozyskanie nowego lokalu, zwiększenie funduszy na rozwój placówki
- zwiększenie ilości nauczycieli zgodnie z wymogami w stosunku do ilości dzieci uczęszczających do Środowiskowego Ogniska Wychowawczego.

1. NAZWA I PODMIOT PROWADZACY:

Organizacja pozarządowa: Uczniowski Klub Sportowy „Dwójka Małkinia Górna”

2. DO KOGO SKIEROWANA JEST OFERTA JEDNOSTKI (KATEGORIE I ILOŚĆ KLIENTÓW):

Oferta klubu skierowana jest do dzieci i młodzieży – udział czynny (30 zawodniczek w wieku od 12 do 16 lat); dorośli – udział bierny.

3. CO OFERUJE (ZAKRES USŁUG):

Celem klubu jest: zagospodarowanie czasu wolnego, rozwój fizyczny, społeczny i emocjonalny dzieci i młodzieży, „ubarwienie życia w naszej miejscowości”

4. STAN ZATRUDNIENIA I FORMY DOKSZTAŁCANIA KADRY:

W klubie sportowym „Dwójka” pracuje dwóch instruktorów sportu z wykształceniem wyższym (piłka ręczna). Zajęcia sportowe z dziećmi i młodzieżą prowadzą pozalekcyjnie.

5. PROPOZYCJE W ZAKRESIE ROZWOJU PLACÓWKI:

- do dwóch obecnie grających w piłkę ręczną zespołów dziewcząt należy dołączyć jeszcze jeden zespół najmłodszych zawodniczek (w wieku 10-12 lat)
- zintegrować społeczeństwo poprzez rozszerzenie naboru do zespołów (drużyn) dziewczęta z innych szkół z akcentem na Szkoły w Prostyni i w Kielczewie
- integracja dorosłych poprzez dzieci, w celu wspólnych działań dla własnych dzieci
- organizacja spotkań oraz indywidualne rozmowy z potencjalnymi członkami nowych kadr

1. NAZWA I PODMIOT PROWADZACY:

Gminna Komisja Rozwiązywania Problemów Alkoholowych
Małkinia Górna

2. DO KOGO SKIEROWANA JEST OFERTA JEDNOSTKI (KATEGORIE I ILOŚĆ KLIENTÓW):

Oferta jednostki skierowana jest do

- osób uzależnionych, osób współuzależnionych (współmałżonkowie, dzieci, rodzice, rodzeństwo), do osób młodych – promowanie życia bez nałogów.

Osoby z problemem alkoholowym (uzależnione) - 53 osoby.

Osoby dorosłe współuzależnione – 263, w tym ofiary przemocy 115 oraz 3 dzieci z rodzin uzależnionych.

3. CO OFERUJE (ZAKRES USŁUG):

Celem GKRPA jest pomoc osobom uzależnionym i współuzależnionym. Placówka oferuje: doradztwo – gdzie szukać pomocy, kierowanie na leczenie stacjonarne, grupy wsparcia AA, terapia osób uzależnionych i współuzależnionych, organizacja wypoczynku letniego dla dzieci z rodzin z problemem alkoholowym

4. STAN ZATRUDNIENIA I FORMY DOKSZTAŁCANIA KADRY:

- pracownik etatowy w Urzędzie Gminy w Małkini Górnej

- terapeuta jeden raz w tygodniu (4 godziny)

- dziewięcioosobowa Komisja Rozwiązywania Problemów Alkoholowych

Członkowie komisji na bieżąco biorą udział w szkoleniach i warsztatach poszerzających wiedzę odnośnie uzależnień.

5. PROPOZYCJE W ZAKRESIE ROZWOJU PLACÓWKI:

- doradztwo prawne, grupa wsparcia dla osób współuzależnionych

1. NAZWA I PODMIOT PROWADZACY:

Związek Emerytów i Rencistów
ul. Biegańskiego 3/9
07-320 Małkinia Górna

2. DO KOGO SKIEROWANA JEST OFERTA JEDNOSTKI (KATEGORIE I ILOŚĆ KLIENTÓW):

Oferta ZEiR skierowana jest do wszystkich emerytów, rencistów i inwalidów z terenu gminy Małkinia Górna oraz z gmin ościennych. Związek skupia 121 członków.

3. CO OFERUJE (ZAKRES USŁUG):

Celem Związku jest: organizacja czasu wolnego, spotkania seniorów, imprezy kulturowo – rozrywkowe, wycieczki, pielgrzymki, wieczorki taneczne, uroczystości imieninowe, spotkania wigilijne, pomoc finansowa

4. STAN ZATRUDNIENIA I FORMY DOKSZTAŁCANIA KADRY:

Zarząd ZEiR składa się z:

- Przewodniczący, Zastępca Przewodniczącego, Sekretarz, Skarbnik, 3 członków

Na szczeblu powiatowym odbywają się szkolenia o problematyce ludzi starych, chorych, niepełnosprawnych.

5. PROPOZYCJE W ZAKRESIE ROZWOJU PLACÓWKI:

- rozwijanie działań na rzecz poprawy sytuacji osób starszych i niepełnosprawnych aktywizowanie środowiska lokalnego w zakresie inicjowania i promowania pomocy na rzecz ludzi starszych i niepełnosprawnych

- organizowanie usług opiekuńczych poprzez promowanie samopomocowych form wspierania rodziny

- poszerzenie bazy lokalowej

- przygotowanie stanowiska komputerowego

2.13. PODSUMOWANIE CZĘŚCI DIAGNOSTYCZNYCH

Dokonujący diagnozy problemów społecznych na terenie gminy Małkinia Górna, zespół korzystał z możliwości, jakie stwarza funkcjonowanie jednostek organizacyjnych samorządu terytorialnego, jednostek pozarządowych oraz instytucji współdziałających w szeroko rozumianym obszarze polityki społecznej.

Nie poprzestając na analizie źródeł zastanych, którymi dysponują Ośrodek Pomocy Społecznej, Policja, Powiatowy Urząd Pracy i inne, korzystano obficie z bardzo wskazanych przy sporządzaniu analiz diagnostycznych źródeł wywołanych, tj. badań ankietowych, analizy SWOT. Dopiero sumując powyższe nakładając wyniki diagnozy zakres możliwości kompetencyjnych samorządu lokalnego, wynikający z regulacji prawnych, możemy wskazać najważniejsze obszary problemowe, których rozwiązanie powinno stać się przedmiotem działań samorządu lokalnego, a jest treścią części programowej niniejszego dokumentu.

Zespół przygotowujący dokument stworzył:

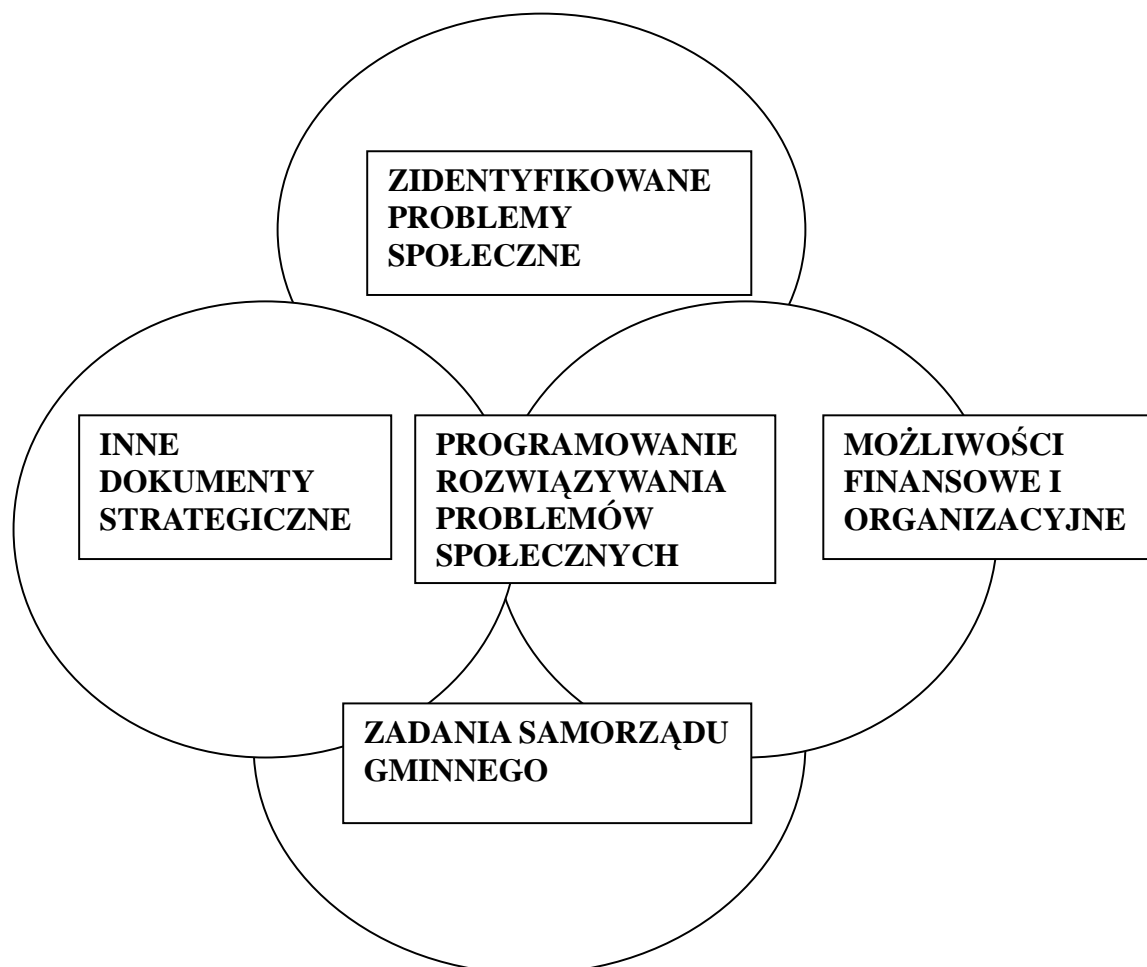
Katalog problemów społecznych gminy Małkinia Górna

- brak zajęć kulturalnych , integrujących społeczeństwo,
- mało aktywna i nudząca się młodzież
- niewystarczająca opieka i wsparcie osób starszych,
- ubożące społeczeństwo,
- trudności w dostępie do usług medycznych,
- niedostępna opieka medyczna specjalistyczna i rehabilitacyjna,
- duża liczba osób uzależnionych od alkoholu,
- uzależnienia inne,
- patologie w rodzinie (przemoc, bezrobocie i alkoholizm),
- niewydolność wychowawcza rodziców
- brak opieki dla dzieci i młodzieży
- agresja
- ubóstwo mieszkańców Małkini Górnej
- eurosieroctwo

W toku burzliwych dyskusji zespół tworzący strategię uznał, że problemy, którymi w pierwszej kolejności należy się zająć to:

- **Mało aktywna i nudząca się młodzież,**
- **Niewydolność wychowawcza rodziców.**
- **Ubóstwo mieszkańców Małkini Górnej**
- **Uzależnienia**
- **Osamotnienie ludzi starszych oraz niepełnosprawność**

ZWIĄZEK ZIDENTYFIKOWANYCH PROBLEMÓW SPOŁECZNYCH Z PROGRAMOWANIEM DZIAŁAŃ



Powyższy wykres przedstawia związek zidentyfikowanych w procesie badawczym problemów społecznych z czynnikami, które należy brać pod uwagę w programowaniu działań służących rozwiązywaniu problemów społecznych środowiska lokalnego. Oczywiście wpływ poszczególnych czynników jest złożony i niejednorodny. Największe znaczenie przy projektowaniu działań mają możliwości kompetencyjne samorządu lokalnego oraz warunki finansowe, nieco mniejszy, choć istotny wpływ mają inne dokumenty strategiczne omówione w części wstępnej.

3. CZĘŚĆ PROGRAMOWA

W tej części strategii zawarte są programy szczegółowe polityki i pomocy społecznej, przeznaczone do realizacji na terenie gminy. Zostały one ujęte w formie misji, celów strategicznych, celów szczegółowych i kierunków działań.

3.1 WIZJA



ZWIĄZEK WIZJI Z CELAMI STRATEGICZNYMI

Polepszenie bytu i
włączanie w aktywne
życie społeczne osób
starszych i niepełnosprawnych



3.2 CELE STRATEGICZNE

Problem: **Mało aktywna i nudząca się młodzież**

CEL STRATEGICZNY 1

Zwiększenie aktywności znudzonej młodzieży zamieszkującej teren Gminy Małkinia Górna.

Cele operacyjne:

1. Wsparcie już istniejących form zagospodarowania czasu wolnego.
2. Zwiększenie oferty Gminnych Programów skierowanych do dzieci i młodzieży.
3. Zwiększenie współpracy pomiędzy instytucjami odpowiedzialnymi za pracę z dziećmi i młodzieżą.

Działania:

- Zorganizować wolontariat - w szkole.
- Tworzenie nowych kół zainteresowań - w szkole.
- Tworzenie nowych organizacji pozarządowych – osoby fizyczne za pośrednictwem organizacji pozarządowych, organizacji porządku publicznego np. TPD.
- Tworzenie nowych obiektów – place zabaw, ścieżki zdrowia, boisko, masowe imprezy promujące zdrowy styl życia.
- Nagłośnienie medialne, promocja – co się dzieje na terenie gminy, co zamierza się robić.
- Stworzenie systemu informowania – system informowania między instytucjami o efektach działań.
- Upowszechnianie aktywnych, bezpiecznych form spędzania czasu wolnego przez dzieci, młodzież.

LP.	DZIAŁANIA / ZADANIA	HARMONOGRAM REALIZACJI	NAKLĄDY	WSKAŹNIKI OSIĄGANIA CELU	ŹRÓDŁA DANYCH I DPOWIEDZIALNI ZA REALIZACJĘ
1.	Zorganizować wolontariat w szkole.	2008 – 2009	Bezinwestycyjnie	Powstanie Klub wolontariusza, młodzież zaangażowana w wolontariat w różnych dziedzinach życia Gminy.	Oświata, Szkoły
2.	Tworzenie nowych kół zainteresowań w szkole.	2008 – 2009	Budżet gminny	Analiza ankiet w wyniku, których powstaną w każdej szkole po 4 koła zainteresowań, Ujawnienie dzieci o wszechstronnych zainteresowaniach,	Oświata, Szkoły Ankiety badające potrzeby i zainteresowania młodzieży
3.	Tworzenie nowych organizacji pozarządowych	2008 –2015	Bezinwestycyjne	Powstanie koalicja organizacji do współpracy z władzami Małkini	Urząd Gminy we współpracy z istniejącymi organizacjami
4.	Tworzenie nowych obiektów – place zabaw, ścieżki zdrowia, boisko, masowe imprezy promujące zdrowy styl życia.	2008 -2015	Fundusze Gminne i zewnętrzne pomocowe	Program współpracy organizacji działających na rzecz dzieci, ilość partnerskich projektów	Gminny Ośrodek Kultury i Sportu, szkoły, Urząd Gminy, Kluby Sportowe
5.	Nagłośnienie medialne, promocja – co się dzieje na terenie gminy, co Gmina zamierza się robić.	2008 - 2015	Bezinwestycyjnie	Powstanie biuletyn, mieszkańcy poinformowani o działaniach na terenie gminy	Wszystkie instytucje zaangażowane w realizację strategii
6.	Stworzenie systemu informowania .	2008 – 2009	Fundusze Gminne i zewnętrzne	Powstanie system informacji między instytucjonalnej	Urząd Gminy

7	Upowszechnianie aktywnych, bezpiecznych form spędzania czasu wolnego przez dzieci, młodzież.	2008 - 2015	Fundusze Gminne i zewnętrzne	Młodzież będzie miała wiedzę gdzie może spędzać aktywnie czas	Oświata, szkoły, Straż Gminna, Kluby Sportowe, Policja, Gospodarstwa Agroedukacyjne, Gminny Ośrodek Kultury i Sportu, Twórcy Ludowi.
---	--	-------------	------------------------------	---	--

Problem: Niewydolność wychowawcza rodziców.

CEL STRATEGICZNY 2

Podniesienie wiedzy i umiejętności wychowawczych rodziców.

Cele operacyjne:

1. Zwiększenie udziału rodziców w uczestnictwie w życiu szkoły.
2. Podniesienie/ zwiększenie / atrakcyjności spotkań.
3. Zmniejszenie roszczeniowych postaw rodziców.
4. Zwiększenie poczucia odpowiedzialności przez rodziców za edukację / wychowanie/ dziecka.

Działania:

- 1.1 Doskonalenie kadry pedagogicznej uwzględniające nowoczesne techniki i potrzeby rozwojowe społeczności lokalnej
- 1.2 Innowacyjne metody kontaktów z rodzicami.
- 1.3 Tworzenie grup wsparcia dla rodziców.
- 2.1 Utworzenie centrum informacji prawno – psychologicznej
- 3.1. Opracowanie i wdrożenie programu pomocy psychologicznej i pedagogicznej w placówkach oświatowych
- 3.2. Pedagogizacja rodziców z dziedziny
 - a) wychowania, uzależnień, uzdolnień, przemocy, odpowiedzialności prawnej, Udział rodziców w tworzeniu aktów prawnych placówek oświatowych.

Lp.	Działania / zadania	Harmonogram realizacji	Nakłady	Wskaźniki osiągnięcia celu	Źródła danych/ odpowiedzialni za realizację
1.	Doskonalenie kadry pedagogicznej uwzględniające nowoczesne techniki i potrzeby rozwojowe społeczności lokalnej	2008 – 2015	Budżet gminy, fundusze pomocowe, budżet państwa	Doposażenie szkół w nowoczesny sprzęt i środki dydaktyczne, pedagodzy zdobędą nową wiedzę	Urząd Gminy, Oświata
2.	Innowacyjne metody kontaktów z rodzicami	2008 – 2015	Bezinwestycyjnie	Spotkania z rodzicami prowadzone innymi nowoczesnymi metodami, Ilość nowych form współpracy np. warsztatów, projektów, wyjazdów	Urząd Gminy, Oświata, szkoły
3.	Tworzenie grup wsparcia dla rodziców.	2008 – 2009	Bezinwestycyjne	W każdej szkole powstanie 1 grupa wsparcia dla rodziców	Urząd Gminy, Oświata, szkoły
4.	Utworzenie centrum informacji prawno – psychologicznej - punkt informacji obywatelskiej	2008 – 2015	Budżet gminy, fundusze pomocowe,	Powstanie punkt informacji prawno psychologicznej przy OPS	Urząd Gminy, Ośrodek Pomocy Społecznej
5.	Pedagogizacja rodziców z dziedziny: Wychowania, uzależnień, uzdolnień, przemocy, odpowiedzialności prawnej, udział rodziców w tworzeniu aktów prawnych placówek oświatowych.	2006 – 2015	Budżet gminy, fundusze pomocowe, budżet państwa	Regularne spotkania tematyczne w każdej szkole (1 raz na kwartał), Wzrost liczby rodziców w szkolnych przedsięwzięciach i życiu szkoły, wzrost frekwencji na szkolnych zebraniach	Urząd Gminy, Oświata, szkoły. Towarzystwo Przyjaciół Dzieci, Gminna Komisja Rozwiązywania Problemów Alkoholowych, Policja, Straż Gminna.

Problem: Ubóstwo mieszkańców Małkini Górnej

CEL STRATEGICZNY 3

Polepszenie sytuacji materialno – bytowej osób ubogich z terenu Gminy Małkinia Górna.

Cele operacyjne:

1. Podniesienie kwalifikacji zawodowej osób ubogich.
2. Zmniejszenie ubóstwa wśród mieszkańców gminy.
3. Podniesienie poziomu życia mieszkańców.

Działania:

1. Organizowanie kursów, szkoleń, doradztwo zawodowe.
2. Przekwalifikowania zawodowe.
3. Prace interwencyjne.
4. Staże zawodowe.
5. Prace dorywcze sezonowe.
6. Stałe zachęcanie do zakładania własnej działalności gospodarczej.
7. Stałe zachęcanie do zakładania organizacji pozarządowych.
8. Wsparcie osób bezrobotnym w przekwalifikowaniu się oraz znalezieniu pracy;
9. Wspieranie działań związanych z aktywnością na rynku pracy
10. Tworzenie nowych miejsc pracy.
11. Promowanie przedsiębiorczości wśród bezrobotnych i młodzieży.
12. Organizowanie subsydiowanego zatrudnienia (prace interwencyjne, roboty publiczne, prace społecznie użyteczne, staże i przygotowanie zawodowe).

Lp.	Działania / zadania	Harmonogram realizacji	Nakłady	Wskaźniki osiągnięcia celu	Źródła danych/ odpowiedzialni za realizację
1.	Organizowanie kursów, szkoleń, doradztwo zawodowe.	2008 – 2015	Budżet gminy, fundusze unijne (EFS), budżet państwa	Ilość przeszkolonych bezrobotnych, Liczba beneficjentów OPS, które: - skorzystały ze szkoleń,- podjęły zatrudnienie.	Powiatowy Urząd Pracy, Ośrodek Pomocy Społecznej.
2.	Przekwalifikowania zawodowe.	2008 – 2015	Budżet gminy, fundusze unijne (EFS), budżet państwa	Ilość osób przekwalifikowanych	Powiatowy Urząd Pracy, Ośrodek Pomocy Społecznej.
3.	Prace interwencyjne.	2008 – 2015	Bezinwestycyjne	Wykształcone społeczeństwo	Powiatowy Urząd Pracy, Ośrodek Pomocy Społecznej, Urząd Gminy.
4.	Staża zawodowe.	2008 – 2015	Budżet gminy, fundusze pomocowe,	Ilość osób podejmujących staże i zmiana wykształcenia wśród bezrobotnych	Powiatowy Urząd Pracy, Ośrodek Pomocy Społecznej, Urząd Gminy.
5.	Prace dorywcze sezonowe.	2008 – 2015	Budżet gminy, fundusze pomocowe, budżet państwa	Ilość pracujących sezonowo osób bezrobotnych oraz spadek stopy bezrobocia	Urząd Gminy, Powiatowy Urząd Pracy, Ośrodek Pomocy Społecznej, Zakład Gospodarki Komunalnej i Mieszkaniowej.

6.	Stałe zachęcanie do zakładania własnej działalności gospodarczej.	2008 – 2015	Budżet gminy, fundusze pomocowe	Ilość przeprowadzonych szkoleń, spotkań i założonych działalności.	Urząd Gminy, Oświata, Powiatowy Urząd Pracy
7.	Stałe zachęcanie do zakładania organizacji pozarządowych.	2008 – 2015	Budżet gminy, fundusze pomocowe	Ilość przeprowadzonych szkoleń, spotkań i powstałych organizacji pozarządowych	Urząd Gminy, Powiatowy, Ośrodek Pomocy Społecznej, organizacje pozarządowe, Oświata
8.	Stałe wsparcie osób bezrobotnym w przekwalifikowaniu się oraz znalezieniu pracy;	2008 – 2015	Budżet gminy, fundusze pomocowe	Mniej dysfunkcji społecznych, Spadek liczby wypłacanych zasiłków	Urząd Gminy, Oświata, Powiatowy Urząd Pracy
9.	Wspieranie działań związanych z aktywnością na rynku racy	2008 - 2015	Budżet gminy, fundusze pomocowe	Poprawa kondycji rodzin i osób bezrobotnych	OPS, Powiatowy Urząd Pracy, Oświata
10.	Tworzenie nowych miejsc pracy.	2008 - 2015	Budżet gminy, fundusze pomocowe	Ilość osób pracujących przedtem bezrobotnych, Spadek stopy bezrobocia	Przedsiębiorcy, Powiatowy Urząd Pracy, Urząd Gminy,
11.	Promowanie przedsiębiorczości wśród bezrobotnych i młodzieży	2008-2015	Budżet gminy, fundusze pomocowe	Spotkania, warsztaty na temat przedsiębiorczości	Urząd Gminy, Oświata, Powiatowy Urząd Pracy, szkoły
12.	Organizowanie subsydiowanego zatrudnienia (prace interwencyjne, roboty publiczne, prace społecznie użyteczne, staże i przygotowanie zawodowe.	2008 - 2015	Budżet gminy, fundusze pomocowe	Poprawa kondycji psychicznej, fizycznej rodzin, dorosłych, dzieci, młodzieży.	Urząd Gminy, Powiatowy Urząd Pracy.

Problem: Uzależnienia

CEL STRATEGICZNY 4

Zmniejszenie skutków uzależnień wśród mieszkańców gminy.

Cele operacyjne:

1. Zwiększenie działań profilaktycznych.
2. Podniesienie poziomu wiedzy o zagrożeniach wynikających z uzależnień.

Działania:

1. Stała edukacja na temat skutków uzależnień w szkołach.
2. Stałe propagowanie zdrowego stylu życia:
 - Imprezy, wycieczki, zdrowe żywienie
3. Rozwijanie zainteresowań młodzieży i dorosłych.
 - różnego rodzaju kluby, kółka zainteresowań, utworzenie grup samopomocowych.
4. Terapie osób współuzależnionych
 - poradnie psychologiczno – pedagogicznej
5. Zagospodarowanie czasu wolnego mieszkańców Małkini Górnej
 - organizowanie imprez lokalnych – aktywne spędzanie czasu wolnego.
5. Prowadzenie stałego monitoringu rodzin wymagających wsparcia w ramach systemu pomocy

LP.	DZIAŁANIA / ZADANIA	HARMONOGRAM REALIZACJI	NAKLADY	WSKAŹNIKI OSIĄGANIA CELU	ŹRÓDŁA DANYCH I DPOWIEDZIALNI ZA REALIZACJĘ
1.	Stała edukacja na temat skutków uzależnień w szkołach.	2008 – 2015	Budżet gminy, fundusze pomocowe	Liczba akcji, promocyjnych, działań profilaktycznych W każdej szkole 4 spotkania w roku	Oświata, szkoły. Policja, Straż Gminna, Gminna Komisja Rozwiązywania Problemów Alkoholowych.
2.	Stałe propagowanie zdrowego stylu życia: imprezy, Wycieczki, zdrowe żywienie	2008 – 2015	Budżet gminy, fundusze pomocowe	Poprawa kondycji fizycznej i psychicznej dzieci, młodzieży, ograniczenie patologii	Oświata, szkoły, Gminny Ośrodek Kultury i Sportu, Ośrodek Zdrowia, Straż Gminna, Gospodarstwa Agroedukacyjne.
4.	Rozwijanie zainteresowań młodzieży i dorosłych, różnego rodzaju kluby, kółka zainteresowań, utworzenie grup samopomocowych.	2008 -2015	Fundusze pomocowe	Aktywna młodzież, spadek rozbojów młodzieży pod wpływem alkoholu	Gminny Ośrodek Kultury i Sportu, Ośrodek Pomocy Społecznej.
5.	Terapie osób współuzależnionych	2008-2015	Budżet gminy Fundusze pomocowe, środki z zewnątrz	Powstałe grupy wsparcia,	Poradnie Psychologiczno pedagogiczne, Gminna Komisja Rozwiązywania Problemów Alkoholowych.
6.	Zagospodarowanie czasu wolnego mieszkańców Małkini Górnej	2008 - 2015	Bezinwestycyjnie	Ilość zorganizowanych imprez lokalnych, Spadek interwencji/odnotowanych przestępstw pod wpływem alkoholu/używek	Urząd Gminy, Ośrodek Pomocy Społecznej, szkoły, Gminny Ośrodek Kultury i Sportu, Straż Gminna,

					Gospodarstwa Agroedukacyjne
7.	Prowadzenie stałego monitoringu rodzin wymagających wsparcia w ramach systemu pomocy	2008 - 2015	Budżet gminy, fundusze pomocowe, Fundusze zewnętrzne	Ograniczenie patologii, bezpieczeństwo rodzin Liczba mieszkańców biorących udział w badaniach, akcjach	Ośrodek Pomocy Społecznej,

Problem: Osamotnienie ludzi starszych oraz niepełnosprawność

CEL STRATEGICZNY 5.

Polepszenie bytu i włączanie w aktywne życie społeczne osób starszych i niepełnosprawnych

Cel operacyjny:

1. Zwiększenie pomocy osobom starszym, samotnym i niepełnosprawnym w pełnym uczestnictwie w życiu społecznym

Działania:

1. Szkolenie pracowników socjalnych w kierunku przybliżenia problematyki dotyczącej potrzeb i oczekiwań osób starszych, niepełnosprawnych i samotnych;
2. Rozwijanie usług opiekuńczych w tym usług specjalistycznych i usług sąsiedzkich dla osób niepełnosprawnych i przewlekle chorych;
3. Stałe poradnictwo dla osób niepełnosprawnych o formach pomocy;
4. Diagnozowanie potrzeb i wsparcie osób starszych, niepełnosprawnych i samotnych w celu poprawy ich warunków życia codziennego;
5. Pomoc w przełamywaniu barier architektonicznych oraz zaopatrzeniu w sprzęt rehabilitacyjny i ortopedyczny;
6. Pomoc w dostępie do świadczeń opieki zdrowotnej oraz kultury, sportu i rekreacji;
7. Udzielanie pomocy rzeczowej i finansowej.
8. Tworzenie grup samopomocowych, grup sąsiedzkich i grup wsparcia dla ludzi starszych
9. Utworzenie Środowiskowego Domu Samopomocy dla osób niepełnosprawnych

LP.	DZIAŁANIA / ZADANIA	HARMONOGRAM REALIZACJI	NAKLADY	WSKAŹNIKI OSIĄGANIA CELU	ŹRÓDŁA DANYCH I DPOWIEDZIALNI ZA REALIZACJĘ
1.	Szkolenie pracowników socjalnych w kierunku przybliżenia problematyki dotyczącej potrzeb i oczekiwań osób starszych, niepełnosprawnych i samotnych;	2008 – 2010	Budżet Gminy, fundusze pomocowe	Wykształcona i kompetentna kadra OPS	Urząd Gminy, Ośrodek Pomocy Społecznej /Ankiety
2.	Rozwijanie usług opiekuńczych w tym usług specjalistycznych i usług sąsiedzkich dla osób niepełnosprawnych i przewlekle chorych	2008 – 2015	Budżet Gminy	Liczba projektów dla osób starszych i niepełnosprawnych Wzrost liczby podmiotów realizujących usługi opiekuńcze	Ośrodek Pomocy Społecznej, wolontariat, organizacje pozarządowe, Związek Emerytów, Rencistów i Inwalidów.
3.	Stałe poradnictwo dla osób niepełnosprawnych o formach pomocy	2008 –2015	Bezinwestycyjne		Ośrodek Pomocy Społecznej / ankiety, Ośrodki Zdrowia, Związek Emerytów, Rencistów i Inwalidów.
4.	Diagnozowanie potrzeb i wsparcie osób starszych, niepełnosprawnych i samotnych.	2008 -2009	Bezinwestycyjnie	Pełna realizacja zadania	Ośrodek Pomocy Społecznej / ankiety, Ośrodki Zdrowia, Związek Emerytów, Rencistów i Inwalidów.
5.	Przełamywanie barier architektonicznych oraz zaopatrzeniu w sprzęt rehabilitacyjny i ortopedyczny;	2008-2015	Budżet gminy Fundusze pomocowe, PFRON, PCPR	Spadek liczby obiektów z barierami architektonicznymi	Ośrodek Pomocy Społecznej, Urząd Gminy, Państwowy Fundusz Rehabilitacji Osób Niepełnosprawnych, Powiatowe Centrum

					Pomocy Rodzinie.
6.	Zwiększenie dostępu do świadczeń opieki zdrowotnej oraz kultury, sportu i rekreacji;	2008 - 2009	Bezinwestycyjnie	Działalność Klubu Seniora i poszerzanie go o nowych członków oraz zakresu działań	Ośrodek Pomocy Społecznej, Gminny Ośrodek Kultury i Sportu., Powiatowe Centrum Pomocy Rodzinie, organizacje pozarządowe
7.	Udzielanie pomocy rzeczowej i finansowej	2008 - 2015	Budżet Gminy	Wzrost liczby wypłacanych świadczeń i darów	Urząd Gminy, Ośrodek Pomocy Społecznej, Związek Emerytów, Rencistów i Inwalidów, Polski Czerwony Krzyż, Kościół, organizacje pozarządowe
8	Tworzenie grup samopomocowych, grup sąsiedzkich i grup wsparcia	2008-2015	Fundusze pomocowe, PEFRON i PCPR	Wzrost poczucia bezpieczeństwa osób niepełnosprawnych	Ośrodek Pomocy Społecznej, Państwowy Fundusz Rehabilitacji Osób Niepełnosprawnych, Powiatowe Centrum Pomocy Rodzinie, organizacje pozarządowe, Związek Emerytów, Rencistów i Inwalidów.
9	Utworzenie Środowiskowego Domu Samopomocy	2008- 2015	Fundusze Wojewody Mazowieckiego, Marszałka Województwa mazowieckiego, PFRON	Działający ŚDS w Małkini	Urząd Gminy, Ośrodek Pomocy Społecznej, Powiatowe Centrum Pomocy Rodzinie.

ŹRÓDŁA FINANSOWANIA DZIAŁAŃ SPOŁECZNYCH

Rozpoznane i zidentyfikowane kierunki działań, cele i działania społeczne w zakresie rozwiązywania problemów społecznych w gminie Małkinia wymagają stałych źródeł wsparcia społecznego i finansowania budżetowego.

Sposoby i źródła pozyskiwania środków finansowych na realizację działań społecznych to: Środki finansowe pochodzące z budżetu gminy w zakresie finansowania zadań własnych gminy w zakresie pomocy społecznej oraz w innych obszarach ujętych w strategii, Środki finansowe pochodzące z budżetu państwa na zadania zlecone gminie przez administrację rządową, Środki finansowe pochodzące z Fundacji kapitałowych polskich i zagranicznych np. Fundacja Stefana Batorego, <http://www.batory.org.pl>, Fundacja wspomagania Wsi: www.fww.org.pl, Poakcesyjny Program Wsparcia Obszarów Wiejskich, Europejski Fundusz Społeczny w ramach POKL, <http://www.efs.gov.pl>, Program Operacyjnym Rozwoju Regionalnego w ramach RPOWM, <http://mazowia.eu>, Środki finansowe z PFRON, <http://www.pfron.org.pl/>
Inne Fundusze Zewnętrzne szukaj: <http://www.witrynawiejska.org.p>

3.3. MONITORING I WDRAŻANIE STRATEGII

3.3.1. MONITORING I EWALUACJA

Skuteczność funkcjonowania przyjętej strategii zależy będzie od:

- monitoringu i ewaluacji, budowy programów celowych rozwijających przyjęte kierunki działań

Monitoring jest to stała i ciągła obserwacja ilościowych oraz jakościowych zmian pewnych wielkości, mająca na celu zapewnienie informacji zwrotnych na temat skuteczności i efektywności wdrażania Strategii Rozwiązywania Problemów Społecznych w Gminie Małkinia Górna, a także jego ocenę i zmianę (tam, gdzie jest to konieczne). Monitoring służy badaniu i ocenie sposobu oraz efektywności dochodzenia do wyznaczonych celów i zadań, a także poziomu ich osiągnięcia. Ewaluacja jest działalnością z natury normatywną, gdyż z jednej strony wykorzystuje się w niej istniejące normy, z drugiej zaś w jej wyniku mogą pojawić się propozycje wprowadzania nowych norm i procedur. Jest także działalnością instrumentalną, ponieważ jej podstawowym celem jest dostarczenie podmiotom polityki społecznej praktycznej wiedzy potrzebnej przy podejmowaniu decyzji.

- Elementami skutecznego monitoringu i ewaluacji będą przede wszystkim:

a. Zespół wdrażający strategię.

Nad realizacją strategii czuwać będzie zespół ds. wdrożenia i monitoringu. Zespół będzie powołany przez Wójta odrębnym zarządzeniem, a w jego skład mogą wejść m.in. .. zastępca Wójta, kierownicy jednostek organizacyjnych gminy, przedstawiciel Gminnej Komisji Rozwiązywania Problemów Alkoholowych, radni, przedstawiciel Komisji Oświaty, Kultury, Sportu, Zdrowia i Opieki Społecznej, Komisji Budżetu, Mienia Komunalnego i Infrastruktury Technicznej, przedstawiciele społeczności lokalnej, przedstawiciele organizacji pozarządowych inne osoby reprezentujące instytucje działające w sferze polityki społecznej, członkowie zespołu opracowującego strategię oraz realizatorzy usług oraz działań strategicznych.. Na czele zespołu Wójt powołuje przewodniczącego zespołu, który odpowiada za sprawną realizację strategii, zwołuje spotkania zespołu, składa wójtowi oraz radzie wnioski oraz ewentualne aktualizacje strategii.

b. Roczna ocena wdrażania strategii.

Zespół wdrażający strategię winien się zbierać przynajmniej dwa razy do roku opracowując roczne plany realizacyjne strategii oraz w celu monitorowania przebiegu realizacji zadań (wyznaczonych do realizacji w roku poprzednim) i osiągania celów operacyjnych. Na spotkania poszczególne instytucje oraz podmioty koordynujące powinny przygotować sprawozdania z realizacji wyznaczonych dla nich zadań i przekazywać je do przewodniczącego Zespołu. Zespół dokonywał będzie oceny zadań realizowanych w roku poprzednim bądź realizowanych obecnie, identyfikował będzie problemy, które ograniczyły bądź uniemożliwiły realizację zadań wyznaczonych oraz proponował niezbędne korekty i zmiany w zakresie tych zadań. Tym samym roczny cykl przeglądu i monitoringu Strategii zostanie zamknięty. Zespół swoją ocenę powinien przekazać Wójtowi i Radzie sugerując przyjęcie proponowanych rozwiązań np. programów celowych, programów rozwiązywania problemów.

3.3.2. INSTYTUCJONALNO-ORGANIZACYJNE ASPEKTY REALIZACJI STRATEGII

W realizację Strategii zostaną zaangażowane władze samorządowe gminy, gminne jednostki organizacyjne, organizacje pozarządowe, lokalni przedsiębiorcy oraz mieszkańcy gminy. Korzyści wynikające z osiągnięcia celów strategicznych będą, bowiem udziałem wszystkich.

Aby Strategia osiągnęła zakładane efekty należy czuwać nad: Skutecznym wdrożeniem Strategii, Wyszukiwaniem nowatorskich rozwiązań, Pobudzaniem prorozwojowych inicjatyw społecznych, Pozyskiwaniem środków finansowych na realizację Strategii ze źródeł budżetowych, pozabudżetowych krajowych i zagranicznych, w tym z Unii Europejskiej, Promocją poszczególnych działań realizowanych w ramach Strategii.

3.3.3. PROCEDURY UAKTUALNIANIA STRATEGII

„Strategia Rozwiązywania Problemów Społecznych gminy Małkinia Górna do roku 2015” precyzuje oczekiwania społeczne w oparciu o bieżącą analizę danych. Przyjęcie założeń na przyszłość jest sprawą niezmiernie trudną w świetle zmieniających się przepisów prawa, jak i rozwiązań organizacyjnych w skali gminy, regionu czy kraju, dlatego aktualizacja Strategii jest ważnym wymogiem aktywnej jej realizacji, umożliwi stwierdzenie, czy realizowana jest ona prawidłowo, a jej założenia nadal są aktualne.

Uaktualnianie Strategii powinno polegać na: stałej kontroli i ocenie zasobów gminy, badaniu perspektyw rozwoju gminy, bieżącej kontroli stopnia realizacji Strategii i informacji o efektach podejmowanych działań.

Zapisy Strategii mogą być modyfikowane jedynie w trybie właściwym dla jej uchwalenia.

Powyższa Strategia jest wyzwaniem zawierającym propozycje przeobrażeń na wielu płaszczyznach. Nieuniknione stają się zmiany w sferze mentalności osób związanych z jej realizacją. Istnieje również potrzeba zwiększenia dynamiki działań aktywnych podejmowanych przez władze gminy.

Biorąc pod uwagę kilkuletni horyzont czasowy realizacji Strategii oraz złożoność zjawisk społeczno-gospodarczych, założono możliwość modyfikacji zapisów Strategii jednak po uprzednio dokonanej ewaluacji jej realizacji oraz analizie diagnostycznej sytuacji społecznej w gminie.

Strategia będzie pełniła także rolę drogowskazu dla przygotowania planów zadaniowych (szczegółowych programów) służących realizacji celów strategicznych i kierunków działań zawartych w Strategii.

Strategia okaże się skuteczna, o ile przedstawiciele samorządu lokalnego zgromadzą

odpowiednie zasoby ludzkie (intelektualne), instytucjonalne i finansowe umożliwiające budowę i realizację planów zadaniowych (programów) zgodnie z przyjętymi w Strategii kierunkami działań.

3.3.4 CECHY PROGRAMÓW I PROJEKTÓW

Strategia Integracji i Rozwiązywania Problemów Społecznych będzie skuteczna, o ile przedstawiciele samorządu lokalnego, organizacji pozarządowych, znajdą zasoby umożliwiające budowę i realizację programów celowych zgodnych z przyjętymi kierunkami działań. Przy budowie projektów znaczenie będą miały środki, które Rada Gminy rocznie będzie przeznaczała na ten cel oraz z funduszy zdobytych z zewnątrz.

Projekty i programy mogą być przyjmowane przez Radę Gminy stosownymi uchwałami, które winny przybierać formułę załączników do niniejszej strategii.

Projekty i programy realizowane w ramach strategii powinny być zgodne z przyjętymi kierunkami działań. Ponadto powinna je cechować:

Efektywność

– jest to jedna z najbardziej pożądanых cech polityki społecznej i jednocześnie kryterium jej oceny. Stosowana jest w polityce społecznej w znaczeniach nadawanych jej przez ekonomię, prakseologię i socjologię. Jest to relacja między osiągniętymi bądź planowanymi celami (korzyściami) danego działania, a ponoszonymi lub planowanymi nakładami. Można tego dokonać dwoma sposobami: osiągając maksymalny stopień realizacji celu przy danym nakładzie zasobów (zwiększenie wydajności) lub używając minimalnego nakładu środków, by jak w największym stopniu zbliżyć się do realizacji celu (oszczędzanie zasobów). Efektywne programy realizowane w ramach strategii, rozwiązują jedną kwestię społeczną, nie przyczyniając się do powstania nowych. Służą zachowaniu równowagi między interesami różnych grup społecznych oraz podnoszą poziom zaspokajania potrzeb społeczeństwa, oszczędnie i wydajnie dysponując posiadanymi środkami.

Skuteczność

– jest to zgodność między stanem rzeczy określanym jako skutek danego działania, a zakładanym celem. Skuteczność jest stopniowalna: za skuteczne uznaje się nie tylko działania, których skutki są tożsame z celem, ale i te, które zbliżają do jego osiągnięcia. Skuteczność jest oceną, dla której punktem odniesienia jest wzorzec stanu docelowego. Ten stan docelowy w polityce społecznej może być postrzegany bardziej konkretnie – jako pożądane i zaplanowane zmiany w jakiejś dziedzinie życia społecznego.

Celowość

– jest to cecha oznaczająca dotarcie z danym programem do środowiska osób rzeczywiście go potrzebujących. Ocena celowości powinna się opierać na rzetelnie przeprowadzonej diagnozie problemów.

3.3.5. HARMONOGRAM REALIZACJI STRATEGII

Lp.	Zadanie	Termin	Odpowiedzialny za realizację
1.	Realizacja założeń objętych Strategią -wg oddzielnych planów zadaniowych (programów) opracowywanych i wdrażanych corocznie	Działanie ciągłe 2008-2015r.	Wójt Gminy Małkinia Górna Zespół Koordynujący
2.	Dokonywanie okresowych analiz w celu uaktualnienia Strategii oraz oceny skuteczności jej realizacji – raz do roku	I kwartał 2008/2015r.	Wójt Gminy Małkinia Górna Zespół Koordynujący
3.	Opracowanie końcowego raportu oceniającego realizację Strategii ze względu na osiągnięte cele i zrealizowane zadania. Porównanie wielkości nakładów na realizację Strategii z uzyskanymi efektami.	IV kwartał 2015r.	Wójt Gminy Małkinia Górna Zespół Koordynujący
4.	Przyjęcie raportu z realizacji Strategii i określenie warunków wyjściowych do opracowania Strategii Rozwiązywania Problemów Społecznych w Gminie Małkinia Górna na lata następne	I kwartał 2016r.	Rada Gminy Małkinia Górna

3.3.6. ZARYSY PROPONOWANYCH PROJEKTÓW

Projekt 1

Tytuł roboczy projektu - *Zagospodarowanie czasu wolnego dzieci i młodzieży*

„PIŁKA RĘCZNA DROGA DO SUKCESU”

Cel projektu

Podniesienie zdrowia intelektualnego, psychicznego i społecznego dzieci

- Utworzenie gminnej reprezentacji w piłce ręcznej dziewcząt.
- Wciągnięcie do czynnego uprawiania sportu.
- Uaktywnienie rodziców i innych dorosłych do pomocy – integracja.

Beneficjenci – korzystający z projektu

Dzieci i młodzież / dziewczęta roczniki 1998,1995, 1992 i młodsze /; rodzice, opiekunowie i społeczność lokalna.

Zadania

- Ogłoszenie naboru i nabór / czas, miejsce, sposób / dzieci z całego terenu gminy.
- Określenie warunków funkcjonowania w danej grupie.
- Określenie harmonogramu zajęć.
- Zabezpieczenie dowozu osobom spoza Małkini.
- Zajęcia z dziećmi - „Ciężka praca droga do sukcesu”
- Treningi i mecze.
- Systematyczne i ustawiczne kształtowanie grupy.

Harmonogram

- Wniosek o dofinansowanie działań.
- Nabór uczestników.
- Realizacja zajęć, plan pracy z grupą.
- Ewaluacja grupy, plany startowe, sprawozdania okresowe z realizacji założeń szkoleniowych.
- Spotkanie integracyjne / rodzice, zawodnicy, sponsorzy, samorząd /.
- Złożenie wniosku na kolejny rok.

Projekt 2

Tytuł roboczy projektu – *Świadomość problemu,
uzależnienia, współuzależnienia*

„KROK DO ZMIANY STYLU ŻYCIA”

Cele projektu

Poprawa funkcjonowania społecznego i rodzinnego osób uzależnionych i współuzależnionych.

Beneficjenci – korzystający z projektu

Osoby uzależnione, współuzależnione, / małżonkowie, dzieci, rodzice /

Zadania

- Rozpoznanie skali problemu uzależnienia i współuzależnienia na terenie gminy.
- Dotarcie do osób uzależnionych i współuzależnionych w celu rozpoznania sytuacji materialnej i społecznej.
- Zaproszenie osób uzależnionych i współuzależnionych do udziału w projekcie, organizowanie spotkań informacyjnych.
- Promowanie trzeźwego spędzania wolnego czasu.
- Szukanie i zapraszanie partnerów do współpracy: terapeuci, lekarze, psychologzy, prawnicy, policjanci, AA, DDA.
- Zawiązanie grupy AA, DDA.
- Zawiązanie grupy wsparcia dla osób współuzależnionych.

Harmonogram

1. Rozpoznanie skali problemu.
2. Nawiązanie współpracy z partnerami.
3. Rozpoczęcie promocji projektu.
4. Ustalenie terminów spotkań partnerów i beneficjentów.
5. Realizacja spotkań: terapeuta, psycholog, lekarz, policjant, prawnik, AA, DDA
 - Małkinia SP1, - Małkinia SP2, - ZSG Prostyń, - Szkoła Kiełczew, - Szkoła Kańkowo
 - Szkoła Orło, - ZSZ im.S.Staszica, - Szkoła w Glinie

Projekt 3

Tytuł roboczy projektu - *Niewydolność wychowawcza rodziców
oraz rodzin z osobą niepełnosprawną*
„ZIELONE ŚWIATŁO”

Cele projektu

Podniesienie wiedzy rodziców na temat wychowania. Wyrównywanie szans dzieci i młodzieży z rodzin niewydolnych wychowawczo.

Beneficjenci – korzystający z projektu

Rodziny niewydolne wychowawczo oraz rodziny z osobą niepełnosprawną z terenu Gminy Małkinia Górna.

Zadania

1. Pedagogizacja rodzin lub rodziców z problemem niewydolności wychowawczej.
2. Wsparcie rodzin z osobą niepełnosprawną i niewydolnych wychowawczo.
3. Pomoc w wychowaniu, opiece, rozwoju oraz wyrównywanie szans dla dzieci z tych rodzin / zorganizowanie festynów, imprez, wyjazdów rodzinnych /.
4. Zaangażowanie rodziców i rodzin w realizacji projektu.
5. Wzmacnianie więzi rodzinnych.
6. Zorganizowanie wolontariatu.

Harmonogram

1. Utworzenie programu określonych celów projektu. Powstanie zespołu realizującego ten projekt.
2. Zlecenie zadania dla organizacji lub poszczególnych osób, partnerów.
3. Kosztorys programu.
4. Stworzenie harmonogramu projektu wykonywania poszczególnych działań.
5. Określenie terminów sprawozdawczych, monitoring.

Projekt 4

Tytuł roboczy projektu – *Zmniejszenie ubóstwa wśród mieszkańców*

Gminy Małkinia Górna

„OD BEZRADNOŚCI DO ZARADNOŚCI”

Cele projektu

Poprawa sytuacji materialno - bytowej rodzin/osób bezrobotnych – usamodzielnienie się.

Beneficjenci – korzystający z projektu

Bezrobotni długotrwale (powyżej 12 miesięcy) w wieku 24-54 lata, grupa 14 osób.

Zadania

- Podniesienie samooceny.
- Zdobywanie umiejętności autoprezentacji.
- Zdobywanie kwalifikacji zawodowych.
- Podjęcie pracy.
- Polepszenie sytuacji materialnej.

Harmonogram

1. Promocja. Ogłoszenia w Telewizji Kablowej, lokalnej prasie, plakaty informujące o projekcie.
2. Rekrutacja beneficjentów. Wybór osób długotrwale bezrobotnych, korzystających z pomocy finansowej Ośrodka Pomocy Społecznej w wieku 24-54 lat.
3. Spotkanie z psychologiem, doradcą zawodowym, przedstawicielem Urzędu Pracy.
4. Kurs zawodowy w zależności od preferencji beneficjentów i potrzeb rynku pracy.
5. Konferencja podsumowująca.

Projekt 5

Tytuł roboczy projektu – *Ludzie starsi i osoby niepełnosprawni są wśród nas*

Cele projektu

Włączenie w aktywne życie społeczne ludzi starszych i niepełnosprawnych żyjących w Gminie Małkinia Górna

Beneficjenci – korzystający z projektu

Osoby starsze i osoby niepełnosprawne.

Zadania

- Utworzenie koalicji na rzecz ludzi starszych,.
- Utworzenie punktu informacyjno – poradniczego dla ludzi starszych i niepełnosprawnych.
- Diagnozowanie problemów i potrzeb osób starszych i niepełnosprawnych.
- Utworzenie grup samopomocowych, sąsiedzkich i wsparcia .

Harmonogram

1. Zainteresowanie instytucji i organizacji pozarządowych problemem ludzi starszych i niepełnosprawnych
2. Zorganizowanie partnerstwa na rzecz ludzi starszych
3. Zorganizowanie wolontariatu
4. Zbudowanie ankiety, rozpowszechnienie, zebranie i zanalizowanie ankiety wśród ludzi starszych mieszkańców wszystkich wsi w Gminie Małkinia Górna przez sołtysów
5. Rozpoczęcie starań, aby powstał Środowiskowy Dom Samopomocy
6. Utworzenie Punktu Informacyjnego
7. Utworzenie grup sąsiedzkich, samopomocowych, wsparcia wg potrzeb wynikających z analizy ankiet

4. ZAKOŃCZENIE

Zapisy zawarte w Strategii będą realizowane w ramach kierunków poszczególnych działań w miarę posiadanych w samorządzie i pozyskanych z zewnątrz środków finansowych.

Strategia niniejsza jest planem działania przyjmowanym dla właściwego środowiska, została opracowana w oparciu o sporządzoną diagnozę. Poszczególne cele i kierunki działań mogą z czasem ulegać zmianie, jednak zawsze powinny być dostosowywane do zmieniającej się sytuacji społecznej.

Autorzy niniejszego dokumentu dziękują wszystkim, którzy przyczynili się do powstania Strategii, osobom, przedstawicielom instytucji publicznych i pozarządowych. Autorzy opracowania mają nadzieję na dalszą współpracę w zakresie rozwiązywania lokalnych problemów społecznych w Małkini Górnej.