



Diagnoza na potrzeby wyznaczenia obszaru zdegradowanego oraz obszaru rewitalizacji na terenie Gminy Małkinia Górna



Lipiec, 2017 r.

Zamawiający:

Gmina Małkinia Górna
Urząd Gminy w Małkini Górnej
ul. Przedszkolna 1
07-320 Małkinia Górna



Wykonawca:

Green Key
Joanna Masiota-Tomaszewska
ul. Nowy Świat 10a/15
60 - 583 Poznań
www.greenkey.pl

Diagnoza na potrzeby wyznaczenia obszaru zdegradowanego oraz obszaru rewitalizacji na terenie Gminy Małkinia Górna



Kierownik projektu:

mgr Joanna Masiota - Tomaszewska

Autorzy opracowania:

mgr Daniel Wiśniewski
mgr Kamil Nabagło
mgr Andrzej Karkowski
mgr Joanna Kamińska
mgr Wojciech Pająk

Lipiec, 2017 r.



SPIS TREŚCI

I.	WSTĘP	5
1.1.	PODSTAWY PRAWNE WRAZ Z UZASADNIENIEM KONIECZNOŚCI OPRACOWANIA DIAGNOZY NA POTRZEBY WYZNACZENIA OBSZARU ZDEGRADOWANEGO ORAZ OBSZARU REWITALIZACJI NA TERENIE GMINY MAŁKINIA GÓRNA	5
1.2.	METODA OPRACOWYWANIA DIAGNOZY Z UWZGLĘDNIENIEM PRZYJĘTYCH WSKAŹNIKÓW DELIMITACJI	6
1.3.	WYZNACZENIE PORÓWNYWALNYCH JEDNOSTEK PRZESTRZENNYCH DO CELÓW ANALIZY WYSTĘPUJĄCYCH ZJAWISK	8
II.	DELIMITACJA OBSZARÓW ZDEGRADOWANYCH – ANALIZA WSKAŹNIKOWA	14
	SFERA SPOŁECZNA	14
2.1.	ZMIANY DEMOGRAFICZNE	14
2.1.1.	Wskaźnik – Dynamika zmian liczby ludności w latach 2012 – 2016 (2012=100,00%)	17
2.1.1.	Wskaźnik – Procentowy udział osób w wieku poprodukcyjnym w ogóle ludności w danej jednostce przestrzennej w 2016 r.	20
2.2	PROBLEMY RYNKU PRACY	22
2.2.1.	Wskaźnik – Udział (%) osób bezrobotnych w ogóle osób w wieku produkcyjnym w danej jednostce przestrzennej w 2016 r.	24
2.2.2.	Dodatkowe informacje uzyskane z PUP w Ostrowi Mazowieckiej dotyczące struktury bezrobocia w Gminie wskazujące na kierunek interwencji	26
2.3.	SAMOWYSTARCZALNOŚĆ EKONOMICZNA LUDNOŚCI	28
2.3.1.	Wskaźnik – Liczba osób pobierających zasiłki na 100 osób w danej jednostce przestrzennej w 2016 r.	29
2.3.2.	Wskaźnik – Wielkość zaległości czynszowych w lokalach komunalnych i socjalnych w danej jednostce przestrzennej w 2016 r w przeliczeniu na 100 osób	32
2.4.	POZIOM BEZPIECZEŃSTWA	35
2.4.1.	Wskaźnik – Ilość przestępstw o charakterze kryminalnym na 100 osób w danej jednostce przestrzennej w 2016 r.	37
	SFERA GOSPODARCZA	39
2.5.	PODSTAWOWE WSKAŹNIKI	40
2.5.1.	Wskaźnik – Liczba wyrejestrowanych podmiotów gospodarczych w latach 2012 – 2016 na 100 osób w jednostce przestrzennej w roku 2016	43
	SFERA ŚRODOWISKOWA	45
2.6.	ZAGOSPODAROWANIE TERENU – UWARUNKOWANIA	46
2.7.	ISTNIEJĄCE FORMY OCHRONY PRZYRODY	47
2.8.	JAKOŚĆ POWIETRZA	48
2.8.1.	Klimat	48
2.8.2.	Zanieczyszczenie powietrza - raport „Roczna Ocena Jakości Powietrza w województwie mazowieckim” Wojewódzkiego Inspektoratu Środowiska w Warszawie	50
	PRZESTRZENNO - FUNKCJONALNA	52
2.9.	MISJA, WIZJA ORAZ CELE STRATEGICZNE GMINY ZAWARTE W STRATEGII ROZWOJU GMINY MAŁKINIA GÓRNA NA LATA 2016-2022	52
2.10.	WYBRANE ASPEKTY SFERY PRZESTRZENNO-FUNKCJONALNEJ W GMINIE	53
2.10.1.	Infrastruktura sportowa	53
2.10.2.	Infrastruktura kultury	53
2.10.3.	Infrastruktura ochrony zdrowia i pomocy społecznej	54
2.10.4.	Mieszkalnictwo	54
2.10.4.1.	Wskaźnik – Liczba budynków wielorodzinnych, których stan konstrukcji uniemożliwia efektywne korzystanie z tych obiektów na 1 km ²	54
III.	PODSUMOWANIE ANALIZY WSKAŹNIKOWEJ	58
3.1.	SYNTETYCZNY WSKAŹNIK DEGRADACJI	59
IV.	OBSZARY O ISTOTNYM ZNACZENIU DLA ROZWOJU LOKALNEGO	62
V.	WYZNACZENIE OBSZARU ZDEGRADOWANEGO I OBSZARU REWITALIZACJI	64

VI.	SPIS TABEL	68
VII.	SPIS RYCIN	69
VIII.	SPIS WYKRESÓW	70

I. WSTĘP

1.1. PODSTAWY PRAWNE WRAZ Z UZASADNIENIEM KONIECZNOŚCI OPRACOWANIA DIAGNOZY NA POTRZEBY WYZNACZENIA OBSZARU ZDEGRADOWANEGO ORAZ OBSZARU REWITALIZACJI NA TERENIE GMINY MAŁKINIA GÓRNA

Rewitalizację należy rozumieć jako proces wyprowadzania ze stanu kryzysowego obszarów zdegradowanych, prowadzony w sposób kompleksowy, poprzez zintegrowane działania na rzecz lokalnej społeczności, przestrzeni i gospodarki, skoncentrowane terytorialnie, prowadzone przez interesariuszy rewitalizacji na podstawie gminnego programu rewitalizacji.

W myśl art. 52 ustawy o rewitalizacji, do dnia 31 grudnia 2023 r. dopuszcza się realizację przedsięwzięć wynikających z programu zawierającego działania służące wyprowadzeniu obszaru zdegradowanego ze stanu kryzysowego, przyjmowanego uchwałą rady gminy, bez uchwalania gminnego programu rewitalizacji. W takim przypadku wyznaczenie w drodze uchwały obszaru zdegradowanego i obszaru rewitalizacji, specjalnej strefy rewitalizacji, a także uchwalenie miejscowego planu rewitalizacji nie jest dopuszczalne.

Prowadzenie rewitalizacji bez korzystania z rozwiązań ustawowych (bez uchwalania Gminnego Programu Rewitalizacji) nie jest przeszkodą do aplikowania o środki pochodzące z budżetu Unii Europejskiej. W przypadku, w którym gmina chce się ubiegać o otrzymanie środków unijnych na projekty rewitalizacyjne musi opracować program rewitalizacji zgodny z wymaganiami wynikającymi z Wytycznych w zakresie rewitalizacji w programach operacyjnych na lata 2014-2020 (co do zasady – w aspekcie merytorycznym są to wymogi tożsame do ustawowych, jednak uproszczone są kwestie proceduralne) oraz z wymaganiami i wytycznymi, które zostały przyjęte przez Instytucję Zarządzającą RPO.

Stan kryzysowy spowodowany jest koncentracją negatywnych zjawisk społecznych (w szczególności bezrobocia, ubóstwa, przestępczości, niskiego poziomu edukacji lub kapitału społecznego, niewystarczającego poziomu uczestnictwa w życiu publicznym i kulturalnym), współwystępujących z negatywnymi zjawiskami w co najmniej jednej z następujących sfer:

- gospodarczej (w szczególności w zakresie niskiego stopnia przedsiębiorczości, słabej kondycji lokalnych przedsiębiorstw),
- środowiskowej (w szczególności w zakresie przekroczenia standardów jakości środowiska, obecności odpadów stwarzających zagrożenie dla życia, zdrowia, ludzi bądź stanu środowiska),
- przestrzenno-funkcjonalnej (w szczególności w zakresie niewystarczającego wyposażenia w infrastrukturę techniczną i społeczną, braku dostępu do podstawowych usług lub ich niskiej jakości, niedostosowania rozwiązań urbanistycznych do zmieniających się funkcji obszaru, niskiego poziomu obsługi komunikacyjnej, deficytu lub niskiej jakości terenów publicznych),
- technicznej (w szczególności w zakresie degradacji stanu technicznego obiektów budowlanych, w tym o przeznaczeniu mieszkaniowym, oraz braku funkcjonowania rozwiązań technicznych umożliwiających efektywne korzystanie z obiektów budowlanych, w szczególności w zakresie energooszczędności i ochrony środowiska).

Skalę negatywnych zjawisk odzwierciedlają mierniki rozwoju opisujące powyższe sfery, które wskazują na niski poziom rozwoju lub dokumentują silną dynamikę spadku poziomu rozwoju, w odniesieniu do wartości dla całej gminy.

Obszar zdegradowany, to obszar na którym zidentyfikowano stan kryzysowy. Dotyczy najczęściej obszarów miejskich, ale także wiejskich. Może być podzielony na podobszary, w tym podobszary nieposiadające ze sobą wspólnych granic, pod warunkiem stwierdzenia sytuacji kryzysowej na każdym z podobszarów.

Obszar rewitalizacji obejmuje całość lub część obszaru zdegradowanego, cechującego się szczególną koncentracją negatywnych zjawisk w sferze: społecznej, gospodarczej, środowiskowej, przestrzenno – funkcjonalnej i technicznej, na którym z uwagi na istotne znaczenie dla rozwoju lokalnego zamierza się prowadzić rewitalizację. Obszar rewitalizacji może być podzielony na podobszary, w tym podobszary nieposiadające ze sobą wspólnych granic, lecz nie może obejmować terenów większych niż 20 % powierzchni gminy oraz zamieszkałych przez więcej niż 30 % mieszkańców gminy.

Kontekst legislacyjny niniejszego dokumentu stanowią Wytyczne w zakresie rewitalizacji w programach operacyjnych na lata 2014-2020 z dnia 2 sierpnia 2016 r. (MR/H 2014-2020/20(2)/08/2016). Celem Wytycznych jest ujednoczenie warunków i procedur wdrażania programów operacyjnych na lata 2014-2020 w zakresie projektów realizujących cele i procesy rewitalizacji.

Diagnoza jest również zgodna z zasadami przygotowania projektów rewitalizacyjnych w ramach RPO WM 2014-2020 opisanymi w „Instrukcji dotyczącej przygotowania projektów rewitalizacyjnych w ramach Regionalnego Programu Operacyjnego dla Województwa Mazowieckiego na lata 2014-2020 oraz preferencji dla projektów mających na celu przywrócenia ładu przestrzennego”.

Przed przygotowaniem właściwego programu rewitalizacji niezbędne jest jednak wskazanie obszarów będących w stanie kryzysowym, dla których sporządzony zostanie plan działań w zakresie rewitalizacji. Niniejszy dokument ma na celu wskazanie obszaru zdegradowanego i obszaru rewitalizacji na terenie Gminy Małkinia Górna, gdzie koncentrują się negatywne zjawiska o charakterze społecznym, a także gospodarczym lub środowiskowym lub przestrzenno–funkcjonalnym lub technicznym.

Konieczność opracowania diagnozy na potrzeby wyznaczenia obszaru zdegradowanego oraz obszaru rewitalizacji na terenie Gminy Małkinia Górna wynika z braku określenia zasięgu przestrzennego obszaru zdegradowanego w innych dokumentach strategicznych gminy przyjętych uchwałami Rady Gminy Małkinia Górna.

Niniejsza diagnoza jest jedną ze składowych programu rewitalizacji. Diagnoza czynników i zjawisk kryzysowych oraz skala i charakter potrzeb rewitalizacyjnych wykonana dla całego obszaru gminy w oparciu o udostępnione dane stanowi efekt rzeczywistych, przeanalizowanych i określonych zjawisk.

1.2. METODA OPACOWYWANIA DIAGNOZY Z UWZGLĘDNIENIEM PRZYJĘTYCH WSKAŹNIKÓW DELIMITACJI

W celu delimitacji, czyli wyznaczenia obszaru zdegradowanego na terenie Gminy zastosowano metodę analizy wskaźnikowej. Dzięki niej możliwe jest przedstawienie przestrzennego zróżnicowania negatywnych zjawisk: społecznych, gospodarczych,

środowiskowych, przestrzenno – funkcjonalnych i technicznych na terenie Gminy Małkinia Górna.

Podstawą stwierdzenia na danym obszarze stanu kryzysowego jest występowanie problemów o charakterze społecznym. W przypadku, gdy negatywne procesy społeczne współwystępują z problemami o charakterze gospodarczym, przestrzenno – funkcjonalnym, środowiskowym lub technicznym możliwe jest podjęcie działań naprawczych o charakterze rewitalizacyjnym.

Skalę negatywnych zjawisk powinny odzwierciedlać wskaźniki, za pomocą których można poddać analizie dany obszar i problemy tam występujące.

Wśród cech, jakie mogą być wzięte pod uwagę do wyznaczenia obszarów kryzysowych są:

1. w sferze społecznej:
 - wysoki poziom bezrobocia,
 - wysoki poziom ubóstwa,
 - dużą przestępczość,
 - niski poziom edukacji lub kapitału społecznego,
 - niewystarczający poziom uczestnictwa w życiu publicznym i kulturalnym,
 - wysoki stopień obciążenia demograficznego.
2. w sferze przestrzenno – funkcjonalnej:
 - niewystarczające wyposażenie w infrastrukturę techniczną i społeczną,
 - brak dostępu do podstawowych usług lub ich niską jakość,
 - niedostosowanie rozwiązań urbanistycznych do zmieniających się funkcji obszaru,
 - niski poziom obsługi komunikacyjnej,
 - deficyt lub niską jakość terenów publicznych (w tym terenów rekreacji i wypoczynku, obiektów zabytkowych, udział terenów zieleni).
3. w sferze gospodarczej:
 - niski stopień przedsiębiorczości,
 - słaba kondycję lokalnych przedsiębiorstw.
4. w sferze środowiskowej:
 - przekroczenia standardów jakości środowiska,
 - obecność odpadów stwarzających zagrożenie dla życia, zdrowia ludzi bądź stanu środowiska.
5. w sferze technicznej:
 - degradacja stanu technicznego obiektów budowlanych (w tym o przeznaczeniu mieszkaniowym),
 - brak funkcjonowania rozwiązań technicznych umożliwiających efektywne korzystanie z obiektów budowlanych (w szczególności w zakresie energooszczędności i ochrony środowiska).

W niniejszym dokumencie określono listę poniższych wskaźników, które możliwie dobrze oddają zróżnicowanie poszczególnych jednostek przestrzennych Gminy Małkinia Górna w 2016 r.:

1. w sferze społecznej:
 - „Dynamika zmian liczby ludności w latach 2012 – 2016 (2012=100,00 %)”,
 - „Procentowy udział osób w wieku poprodukcyjnym w ogóle ludności w danej jednostce przestrzennej w 2016 r.”,

- „Udział (%) osób bezrobotnych w ogóle osób w wieku produkcyjnym w danej jednostce przestrzennej w 2016 r.”,
 - „Liczba osób pobierających zasiłki na 100 osób w danej jednostce przestrzennej w 2016 r.”,
 - „Wielkość zaległości czynszowych w lokalach komunalnych i socjalnych w danej jednostce przestrzennej w 2016 r. w przeliczeniu na 100 osób,
 - Ilość przestępstw o charakterze kryminalnym na 100 osób w danej jednostce przestrzennej w 2016 r.”.
2. w sferze gospodarczej:
- „Liczba wyrejestrowanych podmiotów gospodarczych w latach 2012 – 2016 na 100 osób w jednostce przestrzennej w roku 2016”.
3. w sferze przestrzenno – funkcjonalnej:
- „Liczba budynków wielorodzinnych, których stan konstrukcji uniemożliwia efektywne korzystanie z tych obiektów na 1 km²”.

Dane niezbędne do opracowania powyższych wskaźników pozyskano od następujących jednostek:

1. Powiatowego Urzędu Pracy w Ostrowi Mazowieckiej,
2. Ośrodka Pomocy Społecznej w Małkini Górnej,
3. Komisariatu Policji w Małkini Górnej,
4. Urzędu Gminy w Małkini Górnej¹.

1.3. WYZNACZENIE PORÓWNYWALNYCH JEDNOSTEK PRZESTRZENNYCH DO CELÓW ANALIZY WYSTĘPUJĄCYCH ZJAWISK

Gmina Małkinia Górna jest gminą wiejską zajmującą obszar 13 431 ha (134 km²). Na koniec roku 2016 Gminę zamieszkiwało 11 975 osób. Gęstość zaludnienia kształtuje się na poziomie 89,2 os/km² plasując Gminę poniżej średniej dla województwa mazowieckiego.

Uzyskanie **porównywalności** wyników diagnozy wymaga przetwarzania danych w ramach możliwie podobnych do siebie jednostek przestrzennych. „Instrukcja dotycząca przygotowania projektów rewitalizacyjnych w ramach Regionalnego Programu Operacyjnego dla Województwa Mazowieckiego na lata 2014-2020 oraz preferencji dla projektów mających na celu przywrócenia ładu przestrzennego” w tym zakresie rekomenduje, że najwłaściwymi do analizy w ujęciu przestrzennym, społecznym, gospodarczym oraz środowiskowym jednostkami są miejskie jednostki urbanistyczne. Gmina Małkinia jest gminą wiejską – nie posiada zatem takiego podziału przestrzeni w Gminie. Ze względu na brak takich jednostek podziału, zdecydowano, że analiza wewnątrzgminna na potrzeby wyznaczenia obszaru zdegradowanego i obszaru rewitalizacji odbywać się będzie w podziale na sołectwa, których w Gminie jest 29. Taki podział uwzględnia jednocześnie rekomendacje, by wyznaczane jednostki w Gminie odpowiadały istniejącym powiązaniom funkcjonalnym. Zgodnie z uchwałą Rady Gminy Małkinia Górna z dnia 30 grudnia 2015 r. w sprawie uchwalenia Statutu Gminy Małkinia Górna Rozdziałem 12 (§ 85, pkt. 6) „*granice jednostki pomocniczej powinny w miarę możliwości uwzględniać naturalne uwarunkowania*”

¹ dodatkowo przywołano również dane z: „Rocznej Oceny Jakości Powietrza w województwie mazowieckim. Raport za 2016 rok”, „Strategii Gminy Małkinia Górna na lata 2016 – 2022”, a także dokumentu „Plan Gospodarki Niskoemisyjnej dla Gminy Małkinia Górna”.

przestrzenne, komunikacyjne i więzi społeczne”, a więc warunek stawiany w „Instrukcji...” zostaje spełniony w wystarczający sposób.

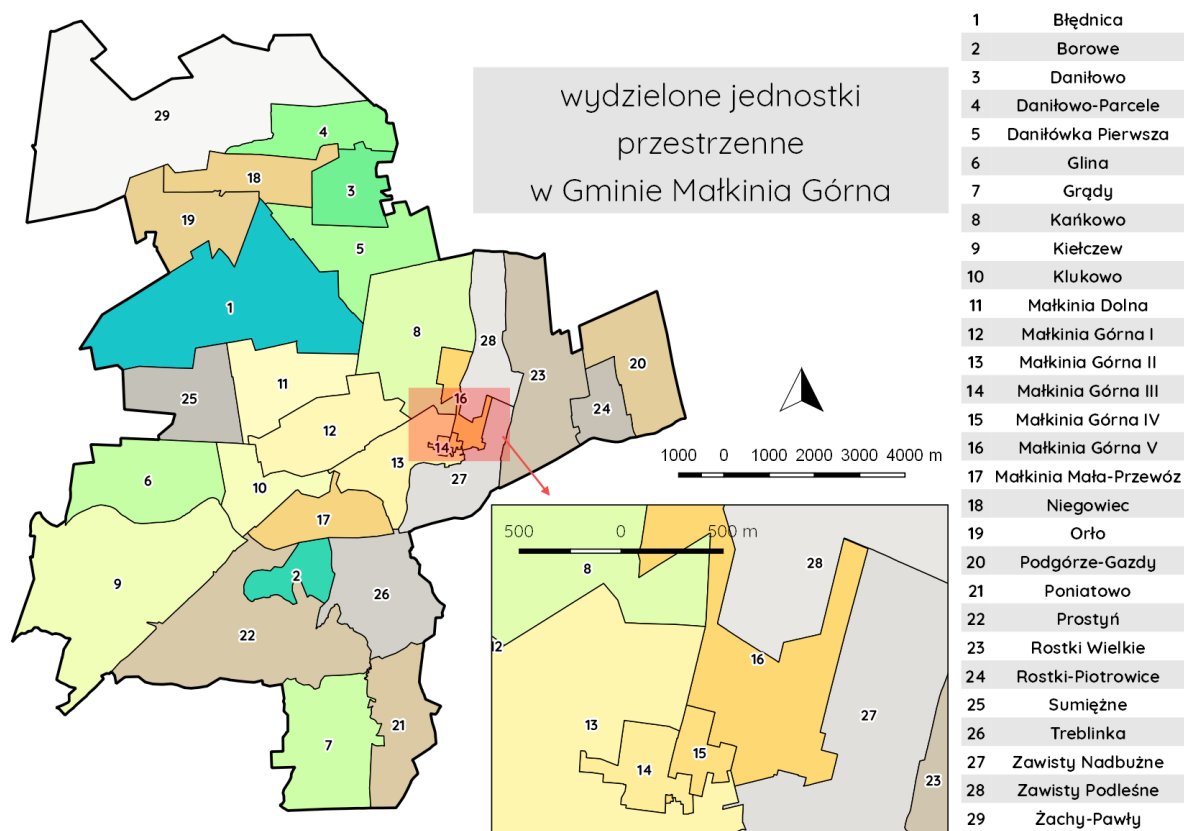
Liczbę ludności zamieszkującą poszczególne jednostki przestrzenne, a także ich powierzchnie wraz z przedstawieniem procentowego udziału poszczególnych wartości w ogólnej liczbie ludności i ogólnej powierzchni Gminy przedstawiono w formie tabelarycznej (Tabela 1).

Ryc. 1 przedstawia lokalizację poszczególnych jednostek przestrzennych.

Tabela 1. Podstawowe dane o jednostkach analitycznych w Gminie Małkinia Górna

Lp.	Jednostka przestrzenna	Liczba ludności ogółem w 2016 r.	Udział (%) ludności obszaru w ogólnej liczbie ludności	Powierzchnia obszaru (ha)	Udział (%) powierzchni obszaru w ogólnej powierzchni Gminy
1	Błędnica	384	3,21%	1168	8,70%
2	Borowe	58	0,48%	170	1,27%
3	Daniłowo	131	1,09%	257	1,91%
4	Daniłowo-Parcele	136	1,14%	302	2,25%
5	Daniłówka Pierwsza	241	2,01%	424	3,16%
6	Glina	373	3,11%	504	3,75%
7	Grądy	216	1,80%	563	4,19%
8	Kańkowo	589	4,92%	652	4,85%
9	Kielczew	738	6,16%	1215	9,05%
10	Klukowo	173	1,44%	251	1,87%
11	Małkinia Dolna	182	1,52%	383	2,85%
12	Małkinia Górna I	1136	9,49%	425	3,16%
13	Małkinia Górna II	1052	8,78%	314	2,34%
14	Małkinia Górna III	1145	9,56%	15	0,11%
15	Małkinia Górna IV	1166	9,74%	9	0,07%
16	Małkinia Górna V	780	6,51%	112	0,83%
17	Małkinia Mała-Przewóz	228	1,90%	284	2,11%
18	Niegowiec	163	1,36%	287	2,14%
19	Orło	244	2,04%	393	2,93%
20	Podgórze-Gazdy	55	0,46%	413	3,07%
21	Poniatowo	177	1,48%	383	2,85%
22	Prostyń	784	6,55%	987	7,35%
23	Rostki Wielkie	360	3,01%	615	4,58%
24	Rostki-Piotrowice	51	0,43%	171	1,27%
25	Sumiężne	376	3,14%	383	2,85%
26	Treblinka	230	1,92%	501	3,73%
27	Zawisty Nadbużne	367	3,06%	318	2,37%
28	Zawisty Podleśne	274	2,29%	302	2,25%
29	Żachy-Pawły	166	1,39%	1630	12,14%
suma		11 975	100,00%	13 431	100,00%

Źródło: opracowanie własne



Ryc. 1. Lokalizacja poszczególnych jednostek przestrzennych w Gminie Małkinia Górna

Źródło: opracowanie własne

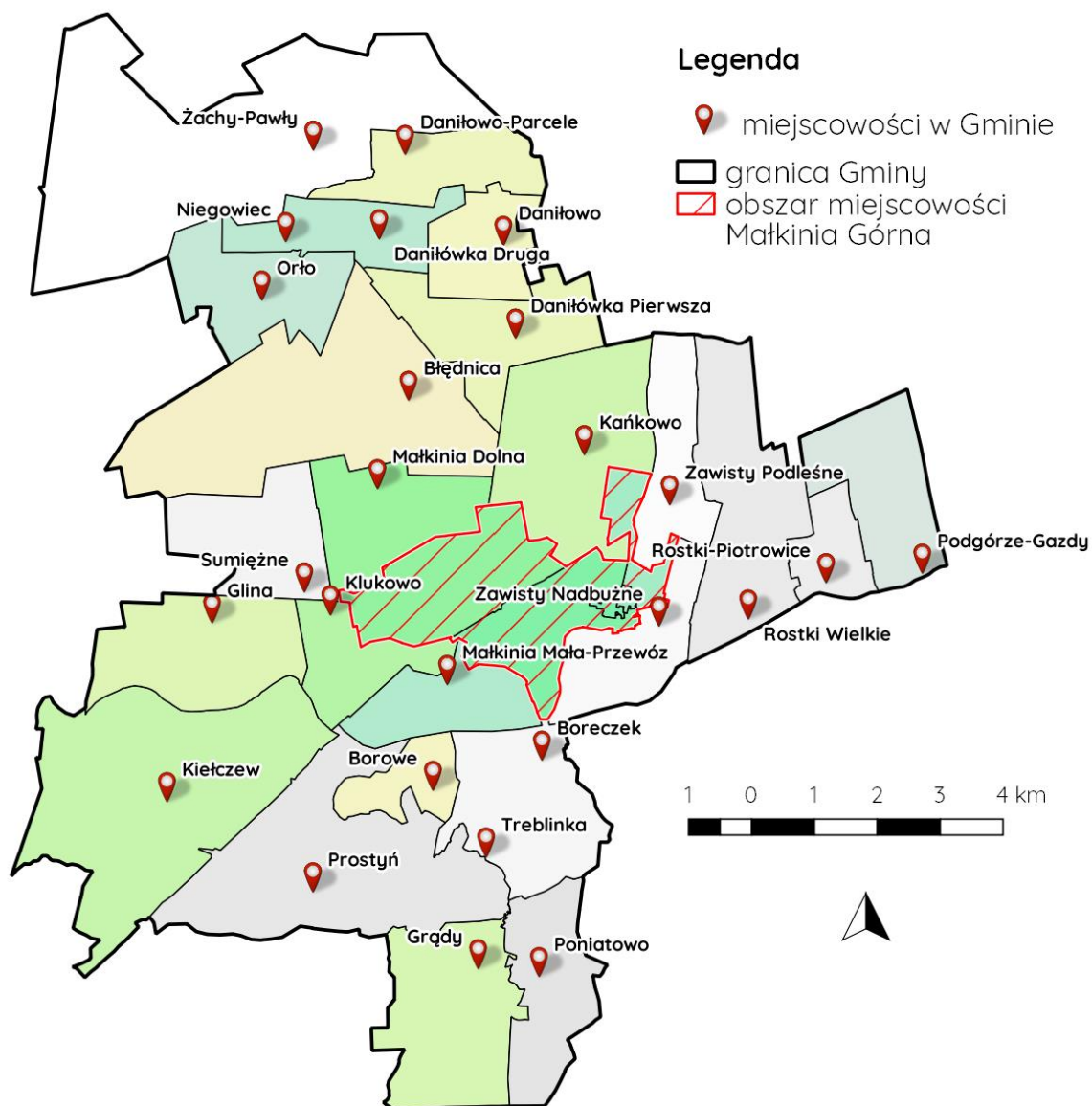
W celu zwiększenia czytelności niniejszego podziału, w następnej tabeli oraz na rycinie przedstawiono miejscowości wchodzące w skład poszczególnych jednostek przestrzennych. W przypadku sołectw Małkinia Górna I, Małkinia Górna II, Małkinia Górna III, Małkinia Górna IV i Małkinia Górna V wskazano także, które ulice wchodzą w skład określonych jednostek.

Tabela 2. Miejscowości lub ulice wchodzące w skład określonych jednostek przestrzennych w Gminie Małkinia Górna

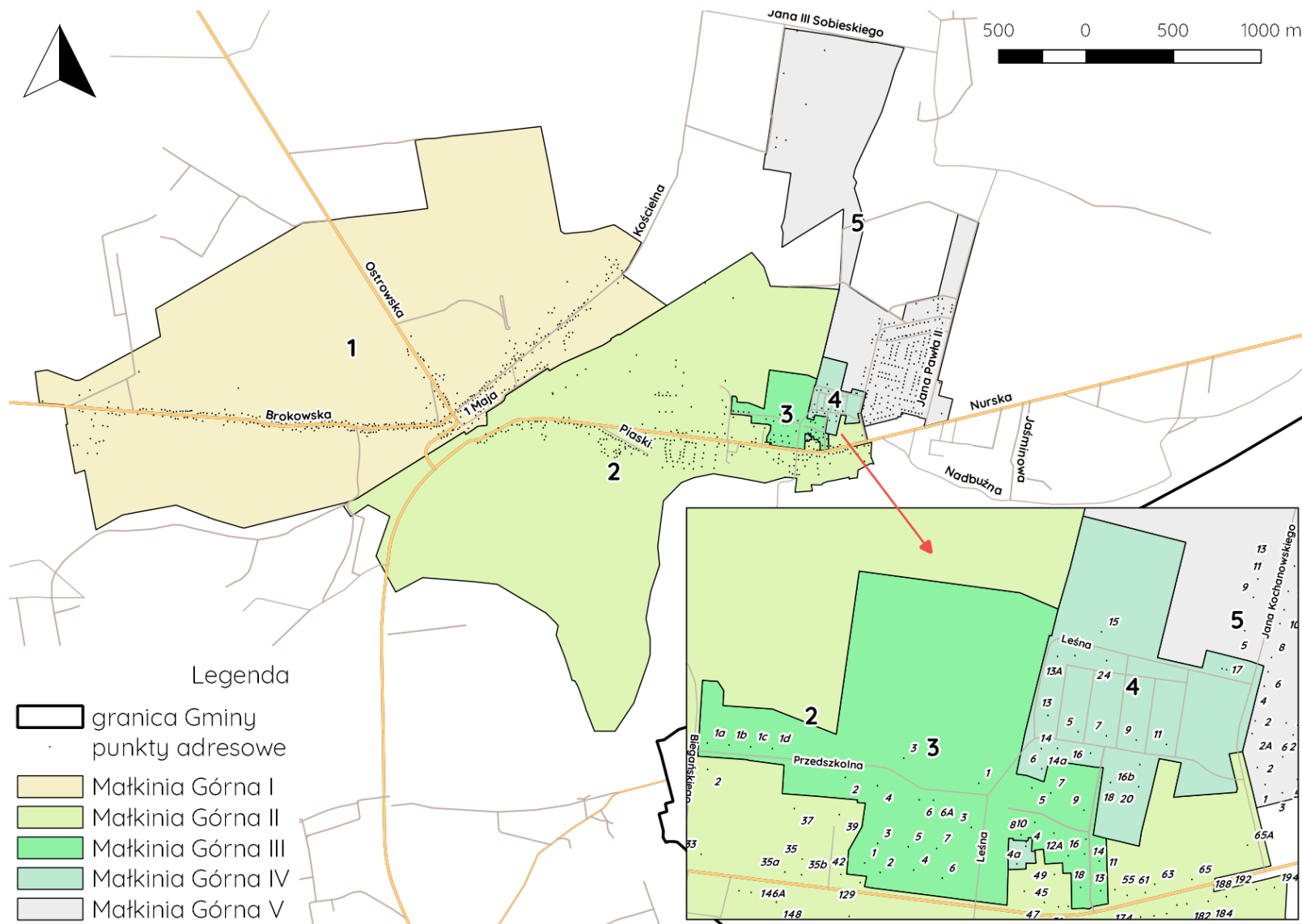
Lp.	Jednostka przestrzenna	Miejscowości wchodzące w skład jednostki	Ulice wchodzące w skład jednostki przestrzennej
1	Błędnica	Błędnica	
2	Borowe	Borowe	
3	Daniłowo	Daniłowo	
4	Daniłowo-Parcele	Daniłowo-Parcele	
5	Daniłówka Pierwsza	Daniłówka Pierwsza	
6	Glina	Glina	
7	Grądy	Grądy	
8	Kańkowo	Kańkowo	
9	Kielczew	Kielczew	
10	Klukowo	Klukowo	
11	Małkinia Dolna	Małkinia Dolna	
12	Małkinia Górna I	część miejscowości	Brokowska, Strażacka, Ostrowska,

Lp.	Jednostka przestrzenna	Miejscowości wchodzące w skład jednostki	Ulice wchodzące w skład jednostki przestrzennej
		Małkinia Górna	Kościelna, 1 Maja
13	Małkinia Górna II	część miejscowości Małkinia Górna	Nurska, Biegańskiego, Piaski, Kolejowa, Mickiewicza, Sienkiewicza, Lipowa, Wilczyńskiego
14	Małkinia Górna III	część miejscowości Małkinia Górna	Cicha, Przedszkolna, Leśna 3
15	Małkinia Górna IV	część miejscowości Małkinia Górna	Leśna (bez nr 3)
16	Małkinia Górna V	część miejscowości Małkinia Górna	Chopina, Jana Pawła II, Kochanowskiego, Konopnickiej, Konstytucji 3 Maja, Kopernika, M.C. Skłodowskiej, Słowackiego, Witosa, Wyspiańskiego, Wyszyńskiego, Żeromskiego, 15 Sierpnia, Jana III Sobieskiego
17	Małkinia Mała-Przewóz	Małkinia Mała-Przewóz	
18	Niegowiec	Niegowiec, Daniłowka Druga	
19	Orło	Orło	
20	Podgórze-Gazdy	Podgórze-Gazdy	
21	Poniatowo	Poniatowo	
22	Prostyń	Prostyń	
23	Rostki Wielkie	Rostki Wielkie	
24	Rostki-Piotrowice	Rostki-Piotrowice	
25	Sumiężne	Sumiężne	
26	Treblinka	Treblinka, Boreczek	
27	Zawisty Nadbużne	Zawisty Nadbużne	
28	Zawisty Podleśne	Zawisty Podleśne	
32	Żachy-Pawły	Żachy-Pawły	

Źródło: opracowanie własne



Ryc. 2. Miejscowości w poszczególnych jednostkach przestrzennych w Gminie
Źródło: opracowanie własne



Ryc. 3. Podział miejscowości Małkinia Górna na poszczególne jednostki przestrzenne

Źródło: opracowanie własne

II. DELIMITACJA OBSZARÓW ZDEGRADOWANYCH – ANALIZA WSKAŹNIKOWA

Obszar zdegradowany to obszar, w którym zidentyfikowano stan kryzysowy, tj. stan spowodowany koncentracją negatywnych zjawisk społecznych, współwystępujący z negatywnymi zjawiskami w co najmniej jednej z pozostałych sfer. Na etapie sporządzania diagnozy, powoduje to konieczność określenia, które jednostki przestrzenne wchodzące w skład Gminy Małkinia Górna charakteryzują się kumulacją problemów.

Na terenie Gminy wyznaczono 29 jednostek przestrzennych, dla których zebrano dane, zagregowano je, a następnie dokonano analizy.

SFERA SPOŁECZNA

W niniejszej diagnozie w ramach sfery społecznej przeanalizowano zjawiska w ujęciu wewnątrzgminnym:

- zmiany demografii – poprzez wskaźnik „Dynamika zmian liczby ludności w latach 2012 – 2016 (2012=100,00 %)” oraz „Procentowy udział osób w wieku poprodukcyjnym w ogóle ludności w danej jednostce przestrzennej w 2016 r.”,
- problemu rynku pracy – poprzez wskaźnik „Udział (%) osób bezrobotnych w ogóle osób w wieku produkcyjnym w danej jednostce przestrzennej w 2016 r.”,
- samowystarczalność ekonomiczną mieszkańców – poprzez wskaźniki: „Liczba osób pobierających zasiłki na 100 osób w danej jednostce przestrzennej w 2016 r.” oraz „Wielkość zaległości czynszowych w lokalach komunalnych i socjalnych w danej jednostce przestrzennej w 2016 r. w przeliczeniu na 100 osób”,
- poziom bezpieczeństwa – poprzez wskaźnik „Ilość przestępstw o charakterze kryminalnym na 100 osób w danej jednostce przestrzennej w 2016 r.”.

2.1. ZMIANY DEMOGRAFICZNE

W rozdziale tym poddano analizie stosunek poszczególnych grup ekonomicznych ludności, zgodnie z założeniem, że ludność w wieku przedprodukcyjnym obejmuje osoby w wieku od urodzenia do 17 lat; ludność w wieku produkcyjnym – osoby od 18 lat do wieku emerytalnego (60 lat kobiety i 65 lat mężczyźni), a ludność w wieku poprodukcyjnym – osoby w wieku emerytalnym. Przez ludność w wieku nieprodukcyjnym rozumie się ludność w wieku przedprodukcyjnym oraz ludność w wieku poprodukcyjnym. Dane te porównano z jednostkami administracyjnym wyższego rzędu, tj. powiatem ostrowskim, województwem mazowieckim oraz Polską wskazując odniesienie ogólnej sytuacji w Gminie. Skorzystano z danych GUS, aby zapewnić porównywalność danych.

Ocenę wskaźnikową niekorzystnych zmian demograficznych w Gminie przebadano dwuaspektowo: poprzez ukazanie dynamiki zmiany liczby ludności w poszczególnych jednostkach przestrzennych oraz strukturę wiekową, tj. wskazanie procentowego udziału osób w wieku poprodukcyjnym w ogóle ludności w danych jednostkach przestrzennych. Aby zapewnić porównywalność danych skorzystano z dostępnych danych Urzędu Gminy w Małkini Górnej (dane na 31.12.2016 r.).

Struktura ludności według ekonomicznych grup wieku na terenie Gminy Małkinia Górna (wg danych GUS) została przedstawiona w kolejnej tabeli z podziałem na wiek przedprodukcyjny, produkcyjny oraz poprodukcyjny. Biorąc pod uwagę przedstawione dane

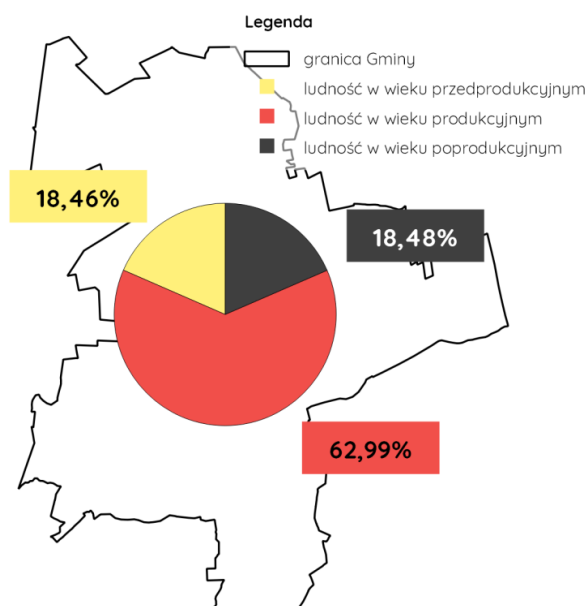
można stwierdzić, iż w ujęciu wieloletnim największy odsetek ludności Gminy Małkinia Górna w analizowanym przedziale czasowym stanowiły osoby w wieku produkcyjnym. Mając na uwadze wartości procentowe udziału poszczególnych grup ekonomicznych w Gminie, należy stwierdzić, iż niekorzystne tendencje demograficzne zachodzą we wszystkich grupach ekonomicznych, tj.:

- zmniejsza się liczba osób przedprodukcyjnym (nieprzerwany spadek zarówno w liczbach bezwzględnych jak i w wartościach procentowych od 2004 roku),
- zmniejsza się liczba w wieku produkcyjnym (początkowo w latach 2004-2010 Gmina notowała wzrost liczby osób w wieku produkcyjnym, ale od roku 2011 odnotowuje się spadek),
- wzrasta liczba osób w wieku poprodukcyjnym.

Tabela 3. Liczba oraz procentowy udział ludności w Gminie Małkinia Górna w podziale na grupy ekonomiczne w ujęciu wieloletnim (2004 – 2015)

Rok	Ludność ogółem	Ludność w wieku przedprodukcyjnym	%	Ludność w wieku produkcyjnym	%	Ludność w wieku poprodukcyjnym	%
2004	12 296	2 800	22,77%	7 557	61,46%	1 939	15,77%
2005	12 238	2 690	21,98%	7 631	62,35%	1 917	15,66%
2006	12 202	2 600	21,31%	7 680	62,94%	1 922	15,75%
2007	12 190	2 518	20,66%	7 744	63,53%	1 928	15,82%
2008	12 172	2 453	20,15%	7 770	63,84%	1 949	16,01%
2009	12 167	2 414	19,84%	7 780	63,94%	1 973	16,22%
2010	12 243	2 411	19,69%	7 872	64,30%	1 960	16,01%
2011	12 207	2 383	19,52%	7 828	64,13%	1 996	16,35%
2012	12 129	2 321	19,14%	7 775	64,10%	2 033	16,76%
2013	12 048	2 274	18,87%	7 689	63,82%	2 085	17,31%
2014	11 982	2 233	18,64%	7 609	63,50%	2 140	17,86%
2015	11 852	2 188	18,46%	7 465	62,99%	2 190	18,48%

Źródło: GUS



Ryc. 4. Struktura ludności według ekonomicznych grup wieku w Gminie Małkinia Górna w 2015 r.

Źródło: opracowanie własne na podstawie GUS

Wskaźniki obciążenia demograficznego przedstawiono w formie tabeli (Tabela 4). Według danych GUS na koniec roku 2015 wskaźnik obciążenia demograficznego *Ludność w wieku nieprodukcyjnym na 100 osób w wieku produkcyjnym* przyjmuje wartości najniższe z prezentowanych. Wskaźnik ten jest jednym z mierników pokazujących wydolność systemu zabezpieczeń społecznych oraz produktywności społeczeństwa, w szczególności w warunkach zmniejszania się liczby ludności w wieku produkcyjnym. Wysoki odsetek ludzi w wieku nieprodukcyjnym prowadzi do zachwiania równowagi liczbowej między warstwą ludności pracującej i produkującej, a tymi warstwami, które utrzymywane są przez ludność pracującą (dzieci, młodzież ucząca się, emeryci).

Wartość wskaźnika *Ludność w wieku poprodukcyjnym na 100 osób w wieku przedprodukcyjnym* sytuuje Gminę Małkinia Górna w bardziej korzystnej sytuacji niż powiat ostrowski i województwo mazowieckie. Wskaźnik ten informuje o poziomie dysproporcji wiekowych społeczeństwa. Od struktury wiekowej ludności zależy bowiem zapotrzebowanie na świadczenia socjalne (w tym emerytury i częściowo renty), zdrowotne itp. Należy jednak zaznaczyć, iż jak podano wcześniej, udział ludności w wieku poprodukcyjnym wciąż wzrasta w Gminie, a ludność w wieku przedprodukcyjnym maleje – trend ten zatem najprawdopodobniej w kolejnych latach będzie się jeszcze bardziej nasilał, powodując negatywne zmiany.

Wskaźnik określający liczbę ludności w wieku poprodukcyjnym przypadającą na 100 osób w wieku produkcyjnym wskazuje natomiast na wiek demograficzny ludności oraz daje obraz dostępnych na rynku pracy zasobów siły roboczej poprzez ocenę proporcji liczby osób w wieku produkcyjnym i osób, które w najbliższej przyszłości opuszczą rynek pracy.

Powinno się dążyć do spadku wartości wszystkich wskaźników zgodnie z zasadą, że aby osiągnąć zrównoważony rozwój i wyższą jakość życia dla wszystkich ludzi, należy zredukować bądź wyeliminować nie zrównoważone systemy produkcji lub konsumpcji oraz promować odpowiednią politykę demograficzną².

Również w tym przypadku wartość niniejszego wskaźnika sytuuje Gminę Małkinia Górna w bardziej korzystnej od nadrzędnych jednostek (powiat ostrowski i województwo mazowieckie) sytuacji, ale również i w tym przypadku należy mieć na uwadze negatywną tendencję: z jednej strony zwiększającą się liczbę ludności w wieku poprodukcyjnym, a z drugiej strony zmniejszającą się liczbę ludności w wieku produkcyjnym.

Tabela 4. Wskaźniki obciążenia demograficznego dla Gminy Małkinia Górna, powiatu ostrowskiego, województwa mazowieckiego i Polski za rok 2015

Wskaźnik obciążenia demograficznego	Polska	województwo mazowieckie	powiat ostrowski	Gmina Małkinia Górna
ludność w wieku nieprodukcyjnym na 1 000 osób w wieku produkcyjnym	601	629	611	588
ludność w wieku poprodukcyjnym na 1 000 osób w wieku przedprodukcyjnym	1 091	1078	1 041	1 005
ludność w wieku poprodukcyjnym na 1 000 osób w wieku produkcyjnym	314	327	311	295

Zródło: GUS

² odniesienie do zasad zrównoważonego rozwoju zawartych w Deklaracji z Rio – Konferencji Narodów Zjednoczonych „Środowisko i Rozwój”

**2.1.1. Wskaźnik – Dynamika zmian liczby ludności w latach 2012 – 2016
(2012 = 100,00 %)**

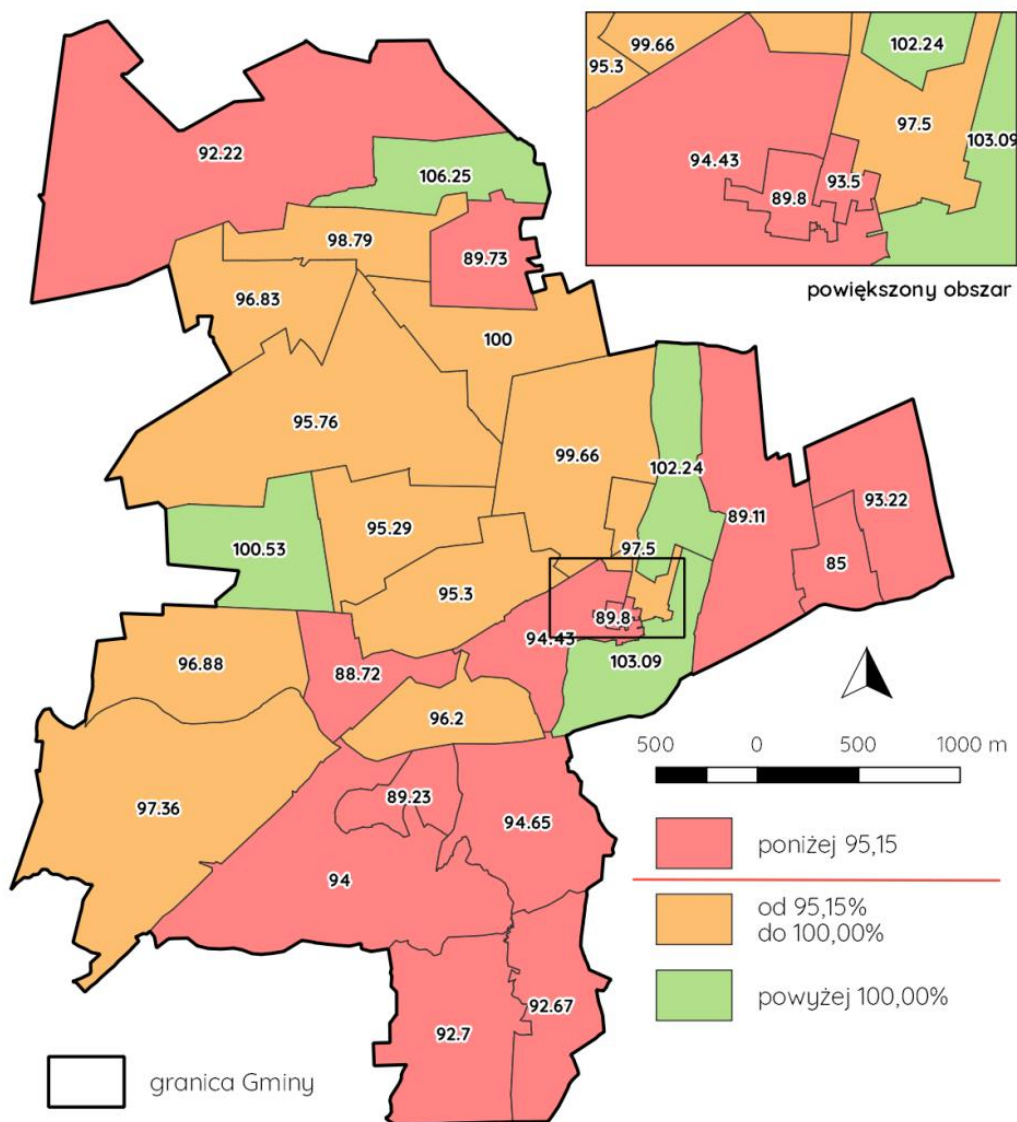
Poniżej zaprezentowano wskaźnik pn. „Dynamika zmian liczby ludności w latach 2012 – 2016 (2012 = 100,00 %)”. Jest to wskaźnik, który ma na celu przedstawienie niekorzystnych zmian demograficznych poszczególnych jednostek przestrzennych w Gminie, związanych ze zmniejszającą się liczbą mieszkańców w Gminie. Depopulacja jest rezultatem występowania dwóch czynników, które mogą występować oddzielnie lub łącznie, tj. ujemnego przyrostu naturalnego i ujemnego salda migracji. Spowodowana jest zatem nadwyżką zgonów nad urodzeniami albo/i nadwyżką emigrantów nad imigrantami.

Za wartość bazową (100,00 %) przyjęto rok 2012 (stan na 31.12.2012 r.). Dane te porównano ze stanem ludności na koniec roku 2016 (31.12.2016 r.) według wzoru:

$$W1 = \frac{\text{Liczba ludności ogółem w 2016 r.}}{\text{Liczba ludności ogółem w 2012 r.}} \times 100,00 \%$$

Na tej podstawie wskazano, które jednostki przestrzenne w Gminie charakteryzuje przyrost liczby mieszkańców, a które spadek liczby mieszkańców w ujęciu lat 2012 - 2016. Dane pozyskano od Urzędu Gminy w Małkini Górnej.

Zgodnie z zebranymi danymi, Gminę Małkinia Górna charakteryzuje spadek liczby ludności. Na koniec roku 2016 liczba ludności Gminy stanowiła 95,15 % liczby ludności na koniec roku 2012. W liczbach bezwzględnych ubyło 610 osób. Najwięcej w jednostkach przestrzennych: Małkinia Górna III – 130 osób, Małkinia Górna IV – 108 osób i Małkinia Górna II – 62 osoby. Za znajdujące się w stanie kryzysowym jednostki przestrzenne uznano zatem te, w których procentowy ubytek liczby ludności był wyższy niż średnia dla Gminy. W tabeli oznaczono je kolorem pomarańczowym.



Ryc. 5. Dynamika zmian liczby ludności w latach 2012 – 2016 (2012=100,00%) – ujęcie graficzne

Źródło: opracowanie własne na podstawie danych pozyskanych od Urzędu Gminy w Małkini Górnej

Tabela 5. Dynamika zmian liczby ludności w latach 2012 – 2016 (2012=100,00%)

Lp.	Jednostka przestrzenna	Liczba ludności w 2012 r.	Liczba ludności ogółem w 2016 r.	Różnica między rokiem 2016 a 2012	Dynamika zmian liczby ludności w latach 2012 – 2016 (2012=100%)
1	Błudnica	401	384	-17	95,76
2	Borowe	65	58	-7	89,23
3	Daniłowo	146	131	-15	89,73
4	Daniłowo-Parcele	128	136	8	106,25
5	Daniłówka Pierwsza	241	241	0	100,00
6	Glina	385	373	-12	96,88
7	Grądy	233	216	-17	92,70
8	Kańkowo	591	589	-2	99,66
9	Kielczew	758	738	-20	97,36
10	Klukowo	195	173	-22	88,72
11	Małkinia Dolna	191	182	-9	95,29
12	Małkinia Górna I	1 192	1 136	-56	95,30
13	Małkinia Górna II	1 114	1 052	-62	94,43
14	Małkinia Górna III	1 275	1 145	-130	89,80
15	Małkinia Górna IV	1 247	1 166	-81	93,50
16	Małkinia Górna V	800	780	-20	97,50
17	Małkinia Mała-Przewóz	237	228	-9	96,20
18	Niegowiec	165	163	-2	98,79
19	Orło	252	244	-8	96,83
20	Podgórze-Gazdy	59	55	-4	93,22
21	Poniatowo	191	177	-14	92,67
22	Prostyń	834	784	-50	94,00
23	Rostki-Piotrowice	60	51	-9	85,00
24	Rostki Wielkie	404	360	-44	89,11
25	Sumiężne	374	376	2	100,53
26	Treblinka	243	230	-13	94,65
27	Zawisty Nadbużne	356	367	11	103,09
28	Zawisty Podleśne	268	274	6	102,24
29	Żachy-Pawły	180	166	-14	92,22
		12 585	11 975	-610	95,15
		suma	suma	różnica	dynamika

Źródło: opracowanie własne na podstawie danych pozyskanych od Urzędu Gminy w Małkini Górnej

2.1.1. Wskaźnik – Procentowy udział osób w wieku poprodukcyjnym w ogóle ludności w danej jednostce przestrzennej w 2016 r.

Niekorzystne zmiany demograficzne przedstawiono również z uwzględnieniem liczby osób w wieku poprodukcyjnym (mężczyźni - 65 lat i więcej, kobiety – 60 lat i więcej) w ogóle liczby ludności w podziale na poszczególne jednostki przestrzenne w Gminie. Relacje pomiędzy poszczególnymi grupami ekonomicznymi stają się coraz bardziej istotne z uwagi na zmniejszającą się liczbę ludności w wieku produkcyjnym oraz zmniejszającą się liczbę urodzeń. Dodatkowo społeczeństwo polskie cieszy się coraz dłuższym życiem. Wypadkowa tych zjawisk sprawia, że niezwykle istotnymi wyzwaniami stanie się najbliższych latach:

- zachowanie zdrowia i sprawności osób starszych,
- potrzeba stworzenia warunków aktywności pozazawodowej osób starszych,
- polityka socjalna zapewniająca budowanie specjalnych programów gwarantujących dostęp do specjalistycznych usług socjalnych i zdrowotnych,
- potrzeba wspomagania modelu rodziny wielopokoleniowej.

Zdecydowano zatem, że ukazanie rozkładu przestrzennego tej grupy ekonomicznej jest ważne z punktu widzenia działań, także o charakterze rewitalizacyjnym, które Gmina będzie podejmować w najbliższych latach. Wskaźnik obliczono według wzoru:

$$W2 = \frac{\text{Liczba osób w wieku poprodukcyjnym w danej jednostce w 2016 r.}}{\text{Liczba osób ogółem w danej jednostce w 2016 r.}} \times 100,00\%$$

W roku 2016 osoby w wieku poprodukcyjnym stanowiły 19,82 % ogółu osób w Gminie (2 374 osób) i były grupą liczniejszą niż osoby w wieku przedprodukcyjnym. W liczbach bezwzględnych najwięcej takich osób zamieszkiwało następujące jednostki przestrzenne: Małkinia Górna II (269 osób), Małkinia Górna I (249 osób) oraz Małkinia Górna III (228 osób) oraz Małkinia Górna IV (187 osób). Łącznie, tylko te cztery sołectwa zamieszkiwało blisko 40 % ogółu osób w wieku poprodukcyjnym.

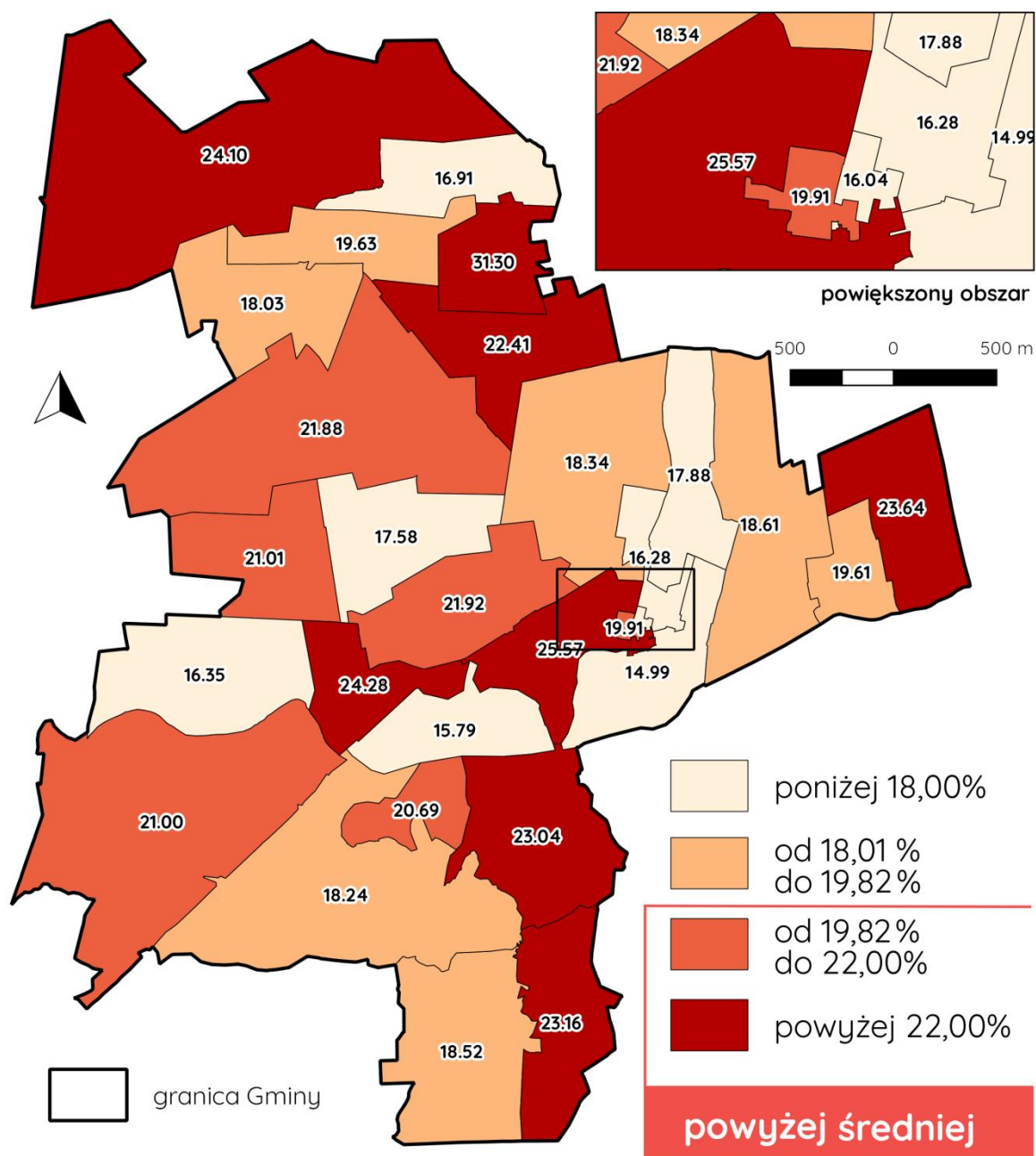
Procentowy rozkład prezentowanego zjawiska wykazywał istotne zróżnicowanie przestrzenne i za jednostki znajdujące się w stanie kryzysowym uznano te, w których udział ten przekraczał średnią dla Gminy.

Wyniki przeprowadzonej analizy zaprezentowano na rycinie oraz w tabeli. Do tabeli dodano także kolumnę z procentowym udziałem badanej grupy ekonomicznej w ogóle badanych osób w celu ukazania, w których przestrzeniach zjawisko to prezentuje największą koncentrację w ujęciu bezwzględnym.

Tabela 6. Procentowy udział osób w wieku poprodukcyjnym w ogóle ludności w danej jednostce przestrzennej w 2016 r.

Lp.	Jednostka przestrzenna	Liczba ludności ogółem w 2016 roku	Liczba osób w wieku poprodukcyjnym w 2016 roku	Procentowy udział osób w wieku poprodukcyjnym w jednostce w ogóle osób w wieku poprodukcyjnym w Gminie – koncentracja zjawiska	Procentowy udział osób w wieku poprodukcyjnym w ogóle ludności w danej jednostce przestrzennej w 2016 r.
1	Błądnica	384	84	3,54	21,88
2	Borowe	58	12	0,51	20,69
3	Daniłowo	131	41	1,73	31,30
4	Daniłowo-Parcele	136	23	0,97	16,91
5	Daniłówka Pierwsza	241	54	2,27	22,41
6	Glina	373	61	2,57	16,35
7	Grądy	216	40	1,68	18,52
8	Kańkowo	589	108	4,55	18,34
9	Kielczew	738	155	6,53	21,00
10	Klukowo	173	42	1,77	24,28
11	Małkinia Dolna	182	32	1,35	17,58
12	Małkinia Górna I	1136	249	10,49	21,92
13	Małkinia Górna II	1052	269	11,33	25,57
14	Małkinia Górna III	1145	228	9,60	19,91
15	Małkinia Górna IV	1166	187	7,88	16,04
16	Małkinia Górna V	780	127	5,35	16,28
17	Małkinia Mała-Przewóz	228	36	1,52	15,79
18	Niegowiec	163	32	1,35	19,63
19	Orło	244	44	1,85	18,03
20	Podgórze-Gazdy	55	13	0,55	23,64
21	Poniatowo	177	41	1,73	23,16
22	Prostyń	784	143	6,02	18,24
23	Rostki-Piotrowice	51	10	0,42	19,61
24	Rostki Wielkie	360	67	2,82	18,61
25	Sumiężne	376	79	3,33	21,01
26	Treblinka	230	53	2,23	23,04
27	Zawisty Nadbużne	367	55	2,32	14,99
28	Zawisty Podleśne	274	49	2,06	17,88
29	Żachy-Pawły	166	40	1,68	24,10
	suma / średnia	11 975	2 374	100,00 %	19,82

Źródło: opracowanie własne na podstawie danych pozyskanych od Urzędu Gminy w Małkini Górnej



Ryc. 6. Procentowy udział osób w wieku poprodukcyjnym w ogólnej ludności w danej jednostce przestrzennej w 2016 r. – ujęcie graficzne

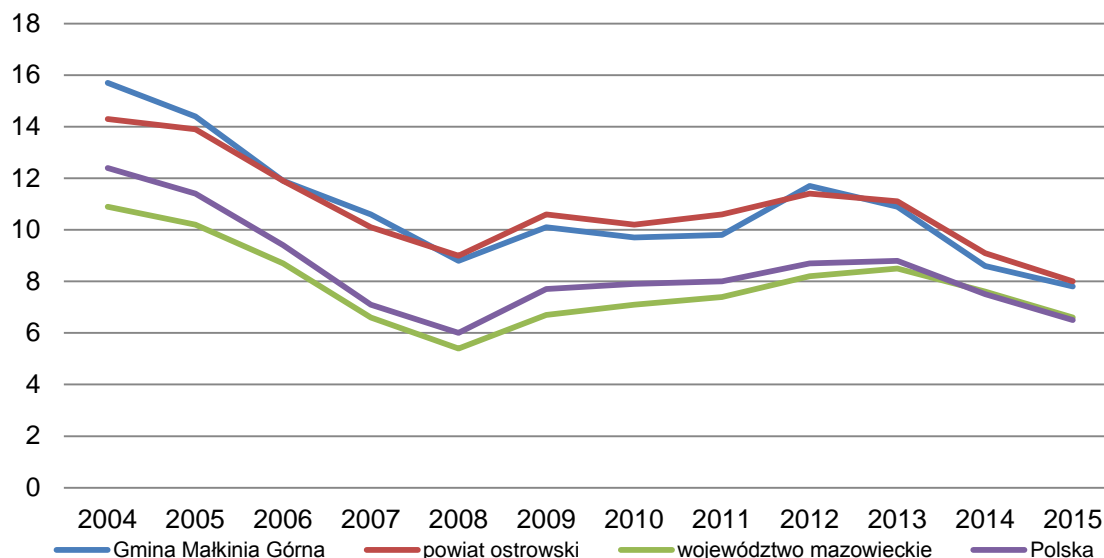
Źródło: opracowanie własne na podstawie danych pozyskanych od Urzędu Gminy w Małkini Górnjej

2.2 PROBLEMY RYNKU PRACY

Pierwszym etapem oceny rynku pracy w Gminie Małkinia Górna było odniesienie danych dotyczących bezrobocia rejestrowanego wśród osób w wieku produkcyjnym do powiatu, województwa oraz Polski w ujęciu lat 2004 – 2015 poprzez dane prezentowane przez Główny Urząd Statystyczny i następnie osadzenie sytuacji Gminy w strukturze podziału administracyjnego.

Zgodnie z danymi GUS udział bezrobotnych zarejestrowanych w liczbie ludności w wieku produkcyjnym w Polsce wyniósł na koniec 2015 roku 6,5 % i był tylko nieznacznie niższy od tego dla województwa mazowieckiego. W powiecie ostrowskim, udział ten wynosił

już 8,0 %, a w Gminie Małkinia Górna na koniec roku 2015 udział ten wynosił 7,8 % (Wykres 1, Tabela 7). Bezrobocie w ujęciu wieloletnim charakteryzuje szybki spadek, co należy uznać za pozytywny aspekt zmian na rynku pracy. Z jednej strony spadek ten sprawia, że coraz większe znaczenie ma presja płacowa w Polsce przyczyniająca się do wzrostu wynagrodzeń (a ta z kolei wpływa na poprawę sytuacji ekonomicznej pracowników), a z drugiej strony pracodawcy, mając do dyspozycji coraz mniejszy zasób siły roboczej muszą się rozwijać, wprowadzać nowe narzędzia i innowacje, a także lepsze mechanizmy zarządzania. Podsumowując, spadek bezrobocia jest korzystny zarówno dla pracowników, jak i pracodawców.



Wykres 1. Udział (%) bezrobotnych zarejestrowanych w liczbie ludności w wieku produkcyjnym w Polsce

Źródło: opracowanie własne na podstawie GUS

Tabela 7. Udział (%) bezrobotnych zarejestrowanych w liczbie ludności w wieku produkcyjnym w latach 2004 – 2015

Lata / Jednostka	Gmina Małkinia Górna	powiat ostrowski	województwo mazowieckie	Polska
2004	15,7	14,3	10,9	12,4
2005	14,4	13,9	10,2	11,4
2006	11,9	11,9	8,7	9,4
2007	10,6	10,1	6,6	7,1
2008	8,8	9,0	5,4	6,0
2009	10,1	10,6	6,7	7,7
2010	9,7	10,2	7,1	7,9
2011	9,8	10,6	7,4	8,0
2012	11,7	11,4	8,2	8,7
2013	10,9	11,1	8,5	8,8
2014	8,6	9,1	7,6	7,5
2015	7,8	8,0	6,6	6,5

Źródło: opracowanie własne na podstawie GUS

Chcąc przeanalizować szczegółowo rynek pracy w Gminie zwrócono się do Powiatowego Urzędu Pracy w Ostrowi Mazowieckiej z prośbą o dane dotyczące bezrobocia w podziale na poszczególne jednostki przestrzenne w Gminie. Analiza wskaźnikowa służąca delimitacji obszaru zdegradowanego i obszaru rewitalizacji opierać się będzie o wskaźnik: „*Udział (%) osób bezrobotnych w ogóle osób w wieku produkcyjnym w danej jednostce przestrzennej w 2016 r.*”.

2.2.1. Wskaźnik – Udział (%) osób bezrobotnych w ogóle osób w wieku produkcyjnym w danej jednostce przestrzennej w 2016 r.

Zgodnie z zebranymi danymi, na koniec roku 2016 bezrobocie wśród osób w wieku produkcyjnym wynosiło 7,35 %. W liczbach bezwzględnych, wskazujących na koncentrację badanego aspektu bezrobocia, najwięcej bezrobotnych zamieszkiwało następujące jednostki przestrzenne: Małkinia Górna II (57 osób), Małkinia Górna III (56 osób), Małkinia Górna IV (50 osób), Kielczew (35 osób) oraz Małkinia Górna I (32 osoby). Tylko w tych 5 jednostkach zamieszkiwało 230 osób bezrobotnych (41,97 % ogółu bezrobotnych).

Wskaźnik prezentujący zróżnicowanie przestrzenne badanego zjawiska obliczono według wzoru:

$$W3 = \frac{\text{Liczba osób bezrobotnych w danej jednostce w 2016 r.}}{\text{Liczba osób w wieku produkcyjnym w danej jednostce w 2016 r.}} \times 100,00 \%$$

Prezentowane zjawisko charakteryzowało się dużym zróżnicowaniem i za jednostki znajdujące się w stanie kryzysowym uznano te, w których wskaźnik przyjął wartości wyższe niż 7,35 %. W następnej tabeli jednostki te oznaczono kolorem pomarańczowym. Rycina 7 prezentuje graficzne ujęcie badanego zjawiska.

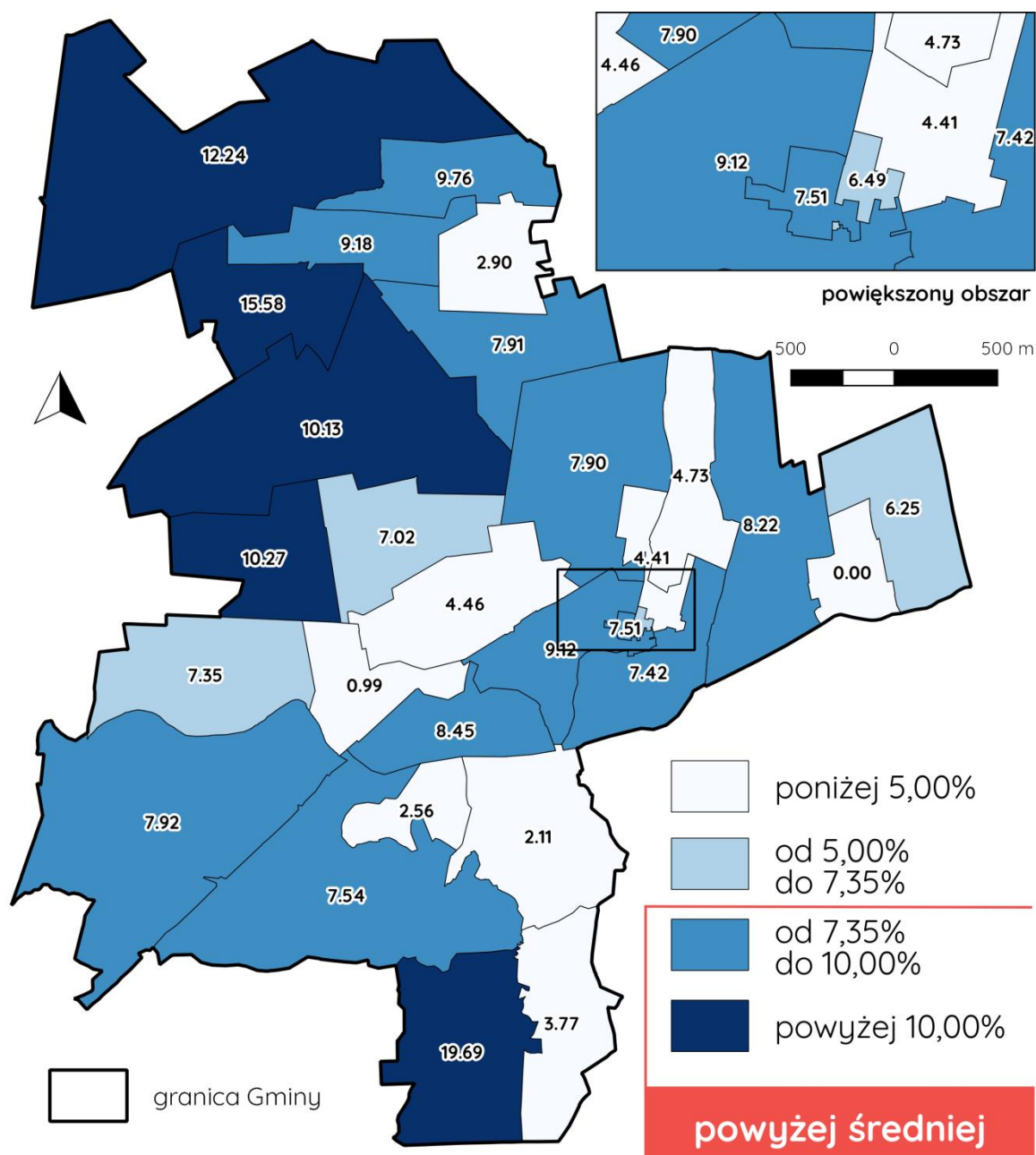
Tabela 8. Udział (%) osób bezrobotnych w ogóle osób w wieku produkcyjnym w danej jednostce przestrzennej w 2016 r.

Lp.	Jednostka przestrzenna	Liczba osób bezrobotnych w 2016 r.	Liczba osób w wieku produkcyjnym w 2016 r	Procentowy udział liczby osób bezrobotnych w jednostce przestrzennej w ogóle osób bezrobotnych w Gminie – koncentracja zjawiska	Udział (%) osób bezrobotnych w ogóle osób w wieku produkcyjnym w danej jednostce przestrzennej w 2016 r.
1	Błędnica	24	237	4,38	10,13
2	Borowe	1	39	0,18	2,56
3	Daniłowo	2	69	0,36	2,90
4	Daniłowo-Parcele	8	82	1,46	9,76
5	Daniłówka Pierwsza	11	139	2,01	7,91
6	Glina	18	245	3,28	7,35 ³
7	Grądy	25	127	4,56	19,69
8	Kańkowo	29	367	5,29	7,90

³ w przypadku tej samej wartości przy zaokrągleniu do dwóch miejsc po przecinku, wzięto pod uwagę trzecie miejsce po przecinku.

Lp.	Jednostka przestrzenna	Liczba osób bezrobotnych w 2016 r.	Liczba osób w wieku produkcyjnym w 2016 r	Procentowy udział liczby osób bezrobotnych w jednostce przestrzennej w ogóle osób bezrobotnych w Gminie – koncentracja zjawiska	Udział (%) osób bezrobotnych w ogóle osób w wieku produkcyjnym w danej jednostce przestrzennej w 2016 r.
9	Kielczew	35	442	6,39	7,92
10	Klukowo	1	101	0,18	0,99
11	Małkinia Dolna	8	114	1,46	7,02
12	Małkinia Górna I	32	717	5,84	4,46
13	Małkinia Górna II	57	625	10,40	9,12
14	Małkinia Górna III	56	746	10,22	7,51
15	Małkinia Górna IV	50	770	9,12	6,49
16	Małkinia Górna V	22	499	4,01	4,41
17	Małkinia Mała-Przewóz	12	142	2,19	8,45
18	Niegowiec	9	98	1,64	9,18
19	Orło	24	154	4,38	15,58
20	Podgórze-Gazdy	2	32	0,36	6,25
21	Poniatowo	4	106	0,73	3,77
22	Prostyń	37	491	6,75	7,54
23	Rostki-Piotrowice	0	35	0,00	0,00
24	Rostki Wielkie	18	219	3,28	8,22
25	Sumiężne	23	224	4,20	10,27
26	Treblinka	3	142	0,55	2,11
27	Zawisty Nadbużne	17	229	3,10	7,42
28	Zawisty Podleśne	8	169	1,46	4,73
29	Żachy-Pawły	12	98	2,19	12,24
suma / średnia		548	7 458	100,00%	7,35

Źródło: opracowanie własne na podstawie danych pozyskanych od Powiatowego Urzędu Pracy w Ostrowi Mazowieckiej oraz Urzędu Gminy w Małkini Górnej



Ryc. 7. Udział (%) osób bezrobotnych w ogóle osób w wieku produkcyjnym w danej jednostce przestrzennej w 2016 r.– ujęcie graficzne

Źródło: opracowanie własne

2.2.2. Dodatkowe informacje uzyskane z PUP w Ostrowi Mazowieckiej dotyczące struktury bezrobocia w Gminie wskazujące na kierunek interwencji

Powiatowy Urząd Pracy w Ostrowi Mazowieckiej, jako jednostka budżetowa powiatu ostrowskiego, ma na celu promowanie zatrudnienia, aktywizację zawodową oraz łagodzenie skutków bezrobocia. Prowadzi również szczegółową statystykę dotyczącą struktury bezrobotnych, np. poziomu wykształcenia osób bezrobotnych czy czasu pozostawania bez pracy. Dane te, mające znamiona danych wrażliwych, nie były elementem analizy wskaźnikowej. Zdecydowano jednak, że warto je zaprezentować jednocześnie mając na uwadze rodzaj prezentowanych danych. W tym celu określono w podziale na poszczególne jednostki przestrzenne:

- procentowy udział osób z niskim wykształceniem (gimnazjalnym lub niższym) w ogóle osób bezrobotnych z niskim wykształceniem,
 - procentowy udział osób pozostających bez pracy co najmniej 24 miesiące (trwale bezrobotnych) w ogóle osób pozostających trwale bezrobotnymi.
- Wyniki zaprezentowano w kolejnej tabeli.

Ryc. 8. Zestawienie dotyczące procentowego rozkładu osób z niskim wykształceniem oraz pozostających trwale bezrobotnymi w podziale na poszczególne jednostki przestrzenne

Lp.	Jednostka przestrzenna	Procentowy udział osób z niskim wykształceniem (gimnazjalnym lub niższym) w ogóle osób bezrobotnych z niskim wykształceniem	Procentowy udział osób pozostających bez pracy co najmniej 24 miesiące (trwale bezrobotnych) w ogóle osób pozostających trwale bezrobotnymi
1	Błędnica	6,13	6,71 (4)
2	Borowe	0,61	0,00
3	Daniłowo	0,00	0,00
4	Daniłowo-Parcele	1,84	1,83
5	Daniłówka Pierwsza	3,07	1,83
6	Glina	3,07	3,66
7	Grądy	7,98 (3)	4,88
8	Kańkowo	7,36 (4)	4,88
9	Kielczew	8,59 (2)	5,49
10	Klukowo	0,00	0,61
11	Małkinia Dolna	2,45	1,83
12	Małkinia Górna I	3,07	4,88
13	Małkinia Górna II	9,82 (1)	8,54 (2)
14	Małkinia Górna III	4,29	13,41 (1)
15	Małkinia Górna IV	4,91	8,54 (2)
16	Małkinia Górna V	1,84	4,88
17	Małkinia Mała-Przewóz	4,29	2,44
18	Niegowiec	1,23	1,83
19	Orło	4,29	5,49
20	Podgórze-Gazdy	0,00	0,00
21	Poniatowo	0,61	1,22
22	Prostyń	7,36 (4)	6,10 (5)
23	Rostki-Piotrowice	0,00	0,00
24	Rostki Wielkie	3,07	3,05
25	Sumiężne	4,29	1,22
26	Treblinka	0,61	0,00
27	Zawisty Nadbużne	2,45	3,05
28	Zawisty Podleśne	1,84	1,83
29	Żachy-Pawły	4,91	1,83
	suma / średnia	100,00%	100,00%

Źródło: opracowanie własne na podstawie danych pozyskanych od PUP w Ostrowi Mazowieckiej

Zgodnie z przytoczonymi danymi, jeśli chodzi o udział osób bezrobotnych z niskim wykształceniem, to najwięcej takich osób zamieszkuje jednostkę analityczną Małkinia Górna II – prawie 10 %. Dodatkowo, jednostka ta charakteryzuje się także największym procentowym udziałem osób trwale bezrobotnych (ponad 13 % ogółu osób trwale bezrobotnych w Gminie). Duży udział bezrobotnych z niskim wykształceniem w ogóle takich osób zamieszkuje także jednostki: Kielczew, Grądy, Kańkowo oraz Prostyń. Łącznie, te 5 jednostek skupia ponad 40 % osób bezrobotnych z niskim wykształceniem. Podsumowując kolumnę dotyczącą trwale bezrobotnych wyjątkowo niekorzystna sytuacja dotyczy miejscowości Małkinia Górna (która jest podzielona na pięć jednostek przestrzennych odpowiadających sołectwom). Łącznie przytoczona miejscowość skupia 40,25 % osób trwale bezrobotnych w Gminie, a pięć jednostek o największym procentowym udziale osób trwale bezrobotnych (Małkinia Górna II, Małkinia Górna III, Małkinia Górna IV, Błędnica oraz Prostyń) skupia ponad 43 % ogółu trwale bezrobotnych.

2.3. SAMOWYSTARCZALNOŚĆ EKONOMICZNA LUDNOŚCI

W rozdziale tym zbadano w ujęciu regionalnym i ponadregionalnym zakres korzystania z pomocy środowiskowej społecznej przez ogół mieszkańców na przestrzeni lat 2012 – 2015. Przez środowiskową pomoc społeczną rozumiana jest wszelka pomoc udzielana w miejscu zamieszkania za pośrednictwem ośrodka pomocy społecznej. Chcąc uzyskać porównywalność danych, w kolejnej tabeli oraz na wykresie zestawiono wskaźnik zaczerpnięty z Głównego Urzędu Statystycznego za lata 2012 – 2015.

Według danych GUS na koniec roku 2015 ze środowiskowej pomocy społecznej korzystało 8,7 % mieszkańców Gminy Małkinia Górna i w ujęciu wieloletnim jednostka ta charakteryzuje się wyższą skalą omawianego zjawiska niż województwo mazowieckie i Polska ogółem, ale mniejszą niż powiat ostrowski (w roku 2015 udział ten zrównał się z wartością dla powiatu).

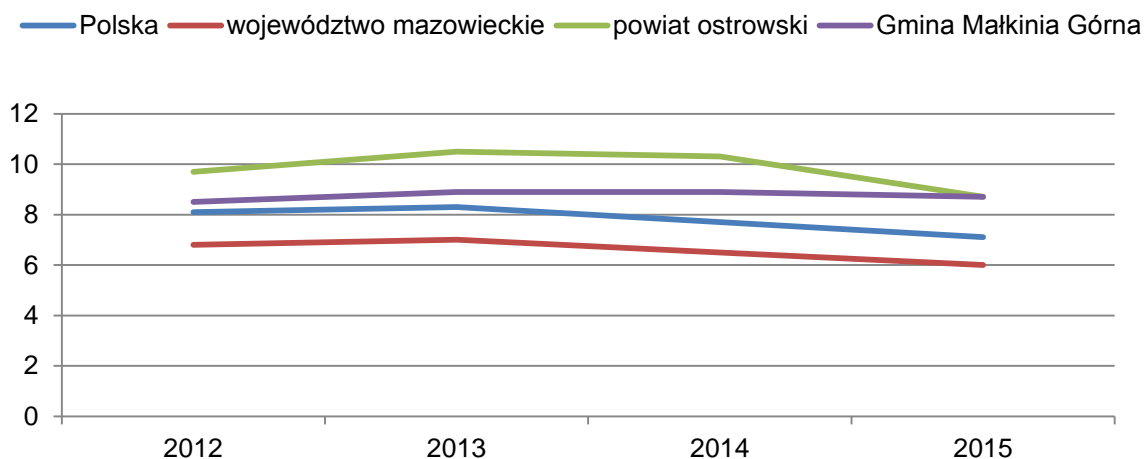
W przeciwieństwie do bezrobocia, udział osób korzystających ze środowiskowej pomocy społecznej nie wykazuje wyraźnej tendencji spadkowej, który można by uznać za korzystny przejaw wzrastającej samowystarczalności ekonomicznej mieszkańców. Mając na uwadze sformułowane we wcześniejszych rozdziałach wnioski i zestawienia takiego stanu rzeczy należy upatrywać w zwiększającej się liczbie osób w wieku poprodukcyjnym, a więc dużej grupy beneficjentów opieki społecznej. Główne czynniki wpływające na skalę korzystania z pomocy społecznej są jednak dużo bardziej złożone. W Gminie Małkinia największy wpływ mają następujące:

- stosunkowo wysoka stopa bezrobocia rejestrowanego,
- niski stopień urbanizacji – brak oddziaływania dużych ośrodków miejskich z silnym oddziaływaniem zewnętrznym,
- depopulacja obszaru, którego jedną z przyczyn jest emigracja zarobkowa najbardziej mobilnych ludzi – młodych z dobrym wykształceniem,
- kumulacja wielu negatywnych zjawisk społeczno-gospodarczych obserwowana przez wiele lat, których skalę i rozmieszczenie zaprezentowano w niniejszym dokumencie.

Tabela 9. Udział (%) osób korzystających ze środowiskowej pomocy społecznej w latach 2012 – 2015

Rok / Jednostka	Polska	województwo mazowieckie	powiat ostrowski	Gmina Małkinia Górna
2012	8,1	6,8	9,7	8,5
2013	8,3	7,0	10,5	8,9
2014	7,7	6,5	10,3	8,9
2015	7,1	6,0	8,7	8,7

Źródło: opracowanie własne na podstawie GUS

**Wykres 2. Udział (%) osób korzystających ze środowiskowej pomocy społecznej w latach 2012 - 2015**

Źródło: opracowanie własne

Chcąc określić skalę samowystarczalności ekonomicznej mieszkańców Gminy zwrócono się do Ośrodka Pomocy Społecznej w Małkini Górnej oraz Urzędu Gminy w Małkini Górnej z prośbą o dane za rok 2016 (stan na dzień 31.12.2016 r.) dotyczące:

- Liczby osób pobierających zasiłki,
- Wielkości zaległości czynszowych w lokalach komunalnych i socjalnych.

Zebrane dane zestandaryzowano przeliczając na 100 osób w danej jednostce przestrzennej dając obraz samowystarczalności ekonomicznej mieszkańców w ujęciu wewnątrzgminnym.

2.3.1. Wskaźnik – Liczba osób pobierających zasiłki na 100 osób w danej jednostce przestrzennej w 2016 r.

Ośrodek Pomocy Społecznej w Małkini Górnej jest gminną jednostką organizacyjną Gminy Małkinia Górna, nieposiadającą osobowości prawnej, utworzoną w celu realizacji zadań własnych Gminy i zadań zleconych Gminie w zakresie pomocy społecznej. Zgodnie ze statutem Ośrodka Pomocy Społecznej jednostka ta realizuje politykę społeczną gminy Małkinia Górna mającą na celu umożliwienie osobom i rodzinom przezwyciężenie trudnych sytuacji życiowych, których nie są one w stanie pokonać wykorzystując własne środki, możliwości i uprawnienia, zgodnie z ustawą o pomocy społecznej i podjętymi w tym zakresie uchwałami i zarządzeniami organów Gminy.

Jedną z form pomocy mieszkańcom Gminy jest przyznawanie zasiłków celowych, okresowych lub stałych o ściśle określonej wysokości oraz sposobie przyznawania.

Zgodnie z danymi przekazanymi przez OPS, w 2016 roku korzystało z wymienionych zasiłków 1 089 osób. Najwięcej w liczbach bezwzględnych w jednostkach przestrzennych: Kielczew (10,01 % ogółu pobierających zasiłki), Małkinia Górna IV (9,92 %), Małkinia Górna II (7,99 %), Małkinia Górna I (6,98 %) oraz Prostyń (6,06%). Ogółem zatem, tylko te pięć jednostek analitycznych skupiało ponad 40 % beneficjentów opieki społecznej w zakresie omawianego zjawiska. Dodatkowo, znamienne, że korzystający z zasiłków w samej tylko Małkini Górnej stanowili blisko 33 % ogółu korzystających z omawianych świadczeń.

Wskaźnik prezentujący zróżnicowanie przestrzenne badanego zjawiska obliczono według wzoru:

$$W4 = \frac{\text{Liczba osób pobierających zasiłki w danej jednostce w 2016 r} \times 100}{\text{Liczba ludności ogółem w danej jednostce w 2016 r.}}$$

i na tej podstawie wskazano jednostki przestrzenne, które charakteryzują się niekorzystną sytuacją, zgodnie z zasadą, że za znajdujące się w stanie kryzysowym jednostki uznawano te, w których wskaźnik przyjmował wartości wyższe niż średnia dla Gminy (9,09).

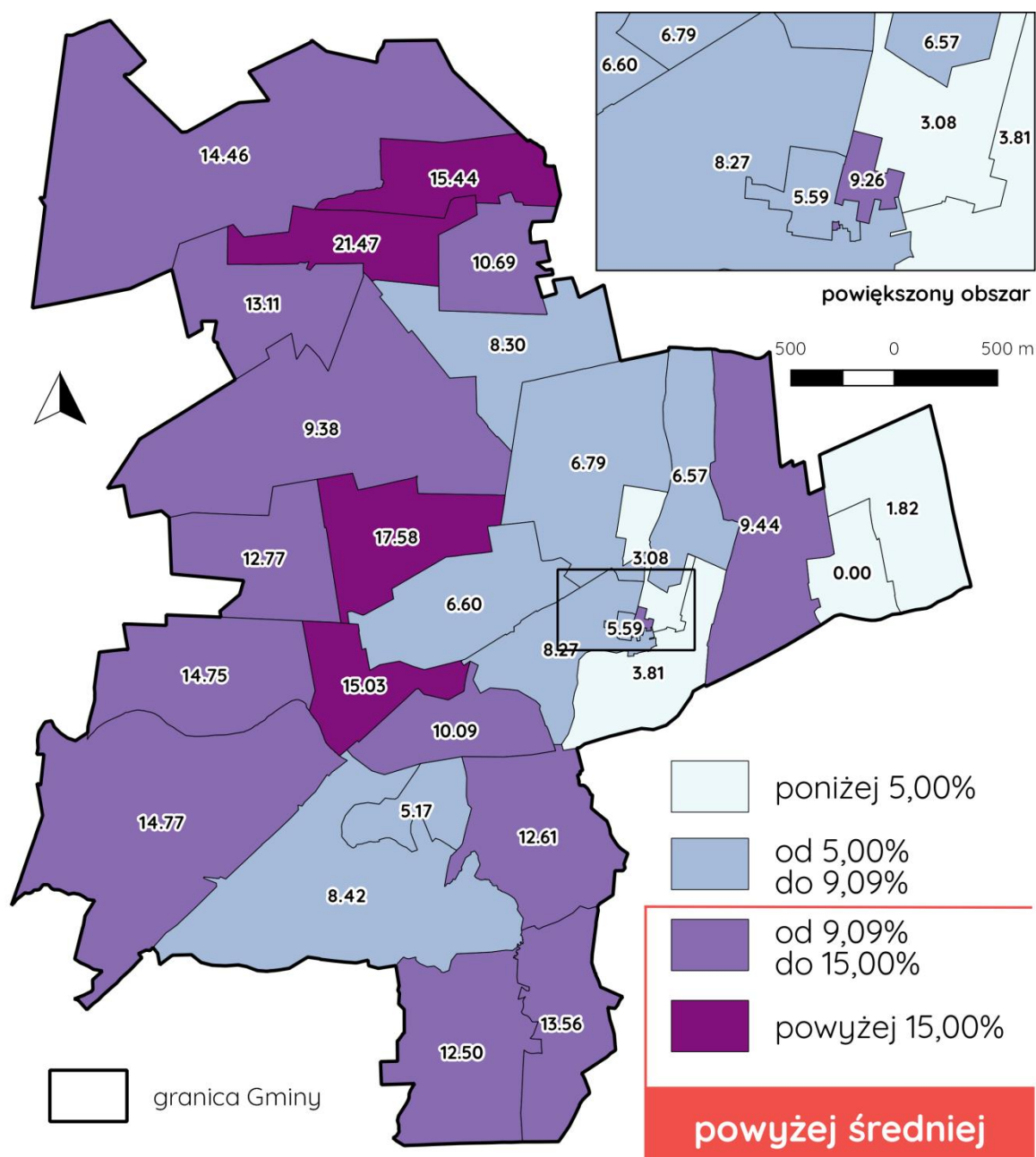
Wyniki przeprowadzonej analizy wskaźnikowej zaprezentowano w formie tabelarycznej oraz na rycinie.

Tabela 10. Liczba osób pobierających zasiłki na 100 osób w danej jednostce przestrzennej w 2016 r.

Lp.	Jednostka przestrzenna	Liczba osób pobierających zasiłki w 2016 r.	Liczba ludności ogółem w 2016 r.	Procentowy udział liczby osób pobierających zasiłki w jednostce przestrzennej w ogóle osób pobierających w Gminie – koncentracja zjawiska	Liczba osób pobierających zasiłki na 100 osób w danej jednostce przestrzennej w 2016 r.
1	Błędnica	36	384	3,31	9,38
2	Borowe	3	58	0,28	5,17
3	Daniłowo	14	131	1,29	10,69
4	Daniłowo-Parcele	21	136	1,93	15,44
5	Daniłówka Pierwsza	20	241	1,84	8,30
6	Glina	55	373	5,05	14,75
7	Grądy	27	216	2,48	12,50
8	Kańkowo	40	589	3,67	6,79
9	Kielczew	109	738	10,01	14,77
10	Klukowo	26	173	2,39	15,03
11	Małkinia Dolna	32	182	2,94	17,58
12	Małkinia Górna I	75	1136	6,89	6,60
13	Małkinia Górna II	87	1052	7,99	8,27
14	Małkinia Górna III	64	1145	5,88	5,59
15	Małkinia Górna IV	108	1166	9,92	9,26
16	Małkinia Górna V	24	780	2,20	3,08
17	Małkinia Mała-Przewóz	23	228	2,11	10,09
18	Niegowiec	35	163	3,21	21,47

Lp.	Jednostka przestrzenna	Liczba osób pobierających zasiłki w 2016 r.	Liczba ludności ogółem w 2016 r.	Procentowy udział liczby osób pobierających zasiłki w jednostce przestrzennej w ogóle osób pobierających w Gminie – koncentracja zjawiska	Liczba osób pobierających zasiłki na 100 osób w danej jednostce przestrzennej w 2016 r.
19	Orło	32	244	2,94	13,11
20	Podgórze-Gazdy	1	55	0,09	1,82
21	Poniatowo	24	177	2,20	13,56
22	Prostyń	66	784	6,06	8,42
23	Rostki-Piotrowice	0	51	0,00	0,00
24	Rostki Wielkie	34	360	3,12	9,44
25	Sumiężne	48	376	4,41	12,77
26	Treblinka	29	230	2,66	12,61
27	Zawisty Nadbużne	14	367	1,29	3,81
28	Zawisty Podleśne	18	274	1,65	6,57
29	Żachy-Pawły	24	166	2,20	14,46
suma / średnia		1 089	11 975	100,00	9,09

Źródło: opracowanie własne na podstawie danych pozyskanych od OPS w Małkini Górnej oraz Urzędu Gminy w Małkini Górnej



Ryc. 9. Liczba osób pobierających zasiłki na 100 osób w danej jednostce przestrzennej w 2016 r. – ujęcie graficzne

Źródło: opracowanie własne

2.3.2. Wskaźnik – Wielkość zaległości czynszowych w lokalach komunalnych i socjalnych w danej jednostce przestrzennej w 2016 r w przeliczeniu na 100 osób

Miarą sytuacji ekonomicznej mieszkańców jest także wielkość nieuregulowanych zobowiązań (np. finansowych) wobec różnych podmiotów. Zwrócono się do Urzędu Gminy z prośbą o określenie wielkości zaległości czynszowych w lokalach należących do mienia Gminy (w tym w lokalach socjalnych) na stan 31.12.2016 r. w celu określenia skali ubóstwa. Pozyskane dane zestandaryzowano przeliczając na 100 osób w danej jednostce przestrzennej, a sam wskaźnik określający natężenie zjawiska obliczono według wzoru:

$$W5 = \frac{\text{Wielkość zaległości czynszowych w lokalach komunalnych i socjalnych w danej jednostce w 2016 r.} \times 100}{\text{Liczba ludności w danej jednostce w 2016 r.}}$$

Ogólnie, wielkość zaległości czynszowych w lokalach komunalnych i socjalnych na koniec roku 2016 r. wynosiła blisko 200 tysięcy złotych. W liczbach bezwzględnych, największe zadłużenie charakteryzowało jednostkę przestrzenną Małkinia Górna IV (ponad połowa ogólnej sumy zaległości).

Analiza tego aspektu sfery społecznej dostarcza cennych informacji nie tylko o samym natężeniu zjawiska braku samowystarczalności mieszkańców, ale wskazuje również określoną grupę społeczną w Gminie, która z tego mienia korzysta, tj. osoby o niskich dochodach, których nie stać na wynajem lub kupno własnego mieszkania.

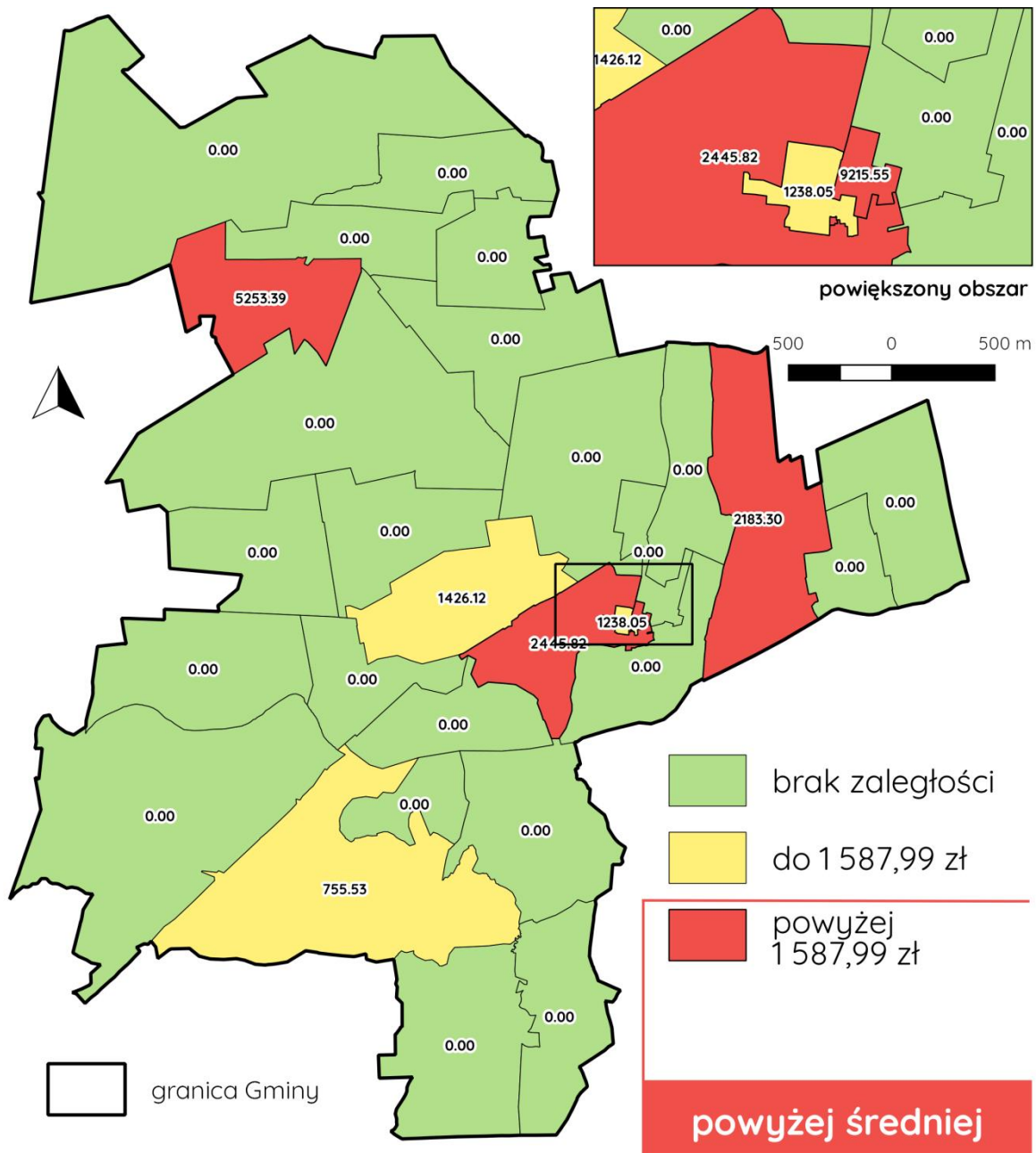
Określono, że średnio dla Gminy na każde 100 osób w danej jednostce przestrzennej w 2016 r. przypadało 1 587,99 zł wnioskowanych zaległości. Za jednostki znajdujące się w niekorzystnej sytuacji uznano te, w których prezentowany wskaźnik przyjął wartości wyższe od średniej dla Gminy. W tabeli oznaczono je kolorem pomarańczowym. Na kolejnej rycinie zaprezentowano również graficzne ujęcie badanego zjawiska.

Tabela 11. Wielkość zaległości czynszowych w lokalach komunalnych i socjalnych w danej jednostce przestrzennej w 2016 r w przeliczeniu na 100 osób

Lp.	Jednostka przestrzenna	Wielkość zaległości czynszowych (w zł) w lokalach komunalnych i socjalnych w danej jednostce w 2016 r.	Liczba ludności ogółem w 2016 r.	Wielkość zaległości czynszowych w lokalach komunalnych i socjalnych w danej jednostce przestrzennej w 2016 r. w przeliczeniu na 100 osób
1	Błędnica	0,00	384	0,00
2	Borowe	0,00	58	0,00
3	Daniłowo	0,00	131	0,00
4	Daniłowo-Parcele	0,00	136	0,00
5	Daniłówka Pierwsza	0,00	241	0,00
6	Glina	0,00	373	0,00
7	Grądy	0,00	216	0,00
8	Kańkowo	0,00	589	0,00
9	Kielczew	0,00	738	0,00
10	Klukowo	0,00	173	0,00
11	Małkinia Dolna	0,00	182	0,00
12	Małkinia Górna I	16 200,73	1 136	1426,12
13	Małkinia Górna II	25 730,06	1 052	2 445,82
14	Małkinia Górna III	14 175,71	1 145	1 238,05
15	Małkinia Górna IV	107 453,28	1 166	9 215,55
16	Małkinia Górna V	0,00	780	0,00
17	Małkinia Mała-Przewóz	0,00	228	0,00
18	Niegowiec	0,00	163	0,00
19	Orło	12 818,27	244	5 253,39
20	Podgórze-Gazdy	0,00	55	0,00

Lp.	Jednostka przestrzenna	Wielkość zaległości czynszowych (w zł) w lokalach komunalnych i socjalnych w danej jednostce w 2016 r.	Liczba ludności ogółem w 2016 r.	Wielkość zaległości czynszowych w lokalach komunalnych i socjalnych w danej jednostce przestrzennej w 2016 r. w przeliczeniu na 100 osób
21	Poniatowo	0,00	177	0,00
22	Prostyń	5 923,38	784	755,53
23	Rostki-Piotrowice	0,00	51	0,00
24	Rostki Wielkie	7 859,88	360	2 183,30
25	Sumiężne	0,00	376	0,00
26	Treblinka	0,00	230	0,00
27	Zawisty Nadbużne	0,00	367	0,00
28	Zawisty Podleśne	0,00	274	0,00
29	Żachy-Pawły	0,00	166	0,00
suma / średnia		190 161,31	11 975	1 587,99

Źródło: opracowanie własne na podstawie danych pozyskanych od Urzędu Gminy w Małkini Górnej



Ryc. 10. Wielkość zaległości czynszowych w lokalach komunalnych i socjalnych w danej jednostce przestrzennej w 2016 r w przeliczeniu na 100 osób – ujęcie graficzne

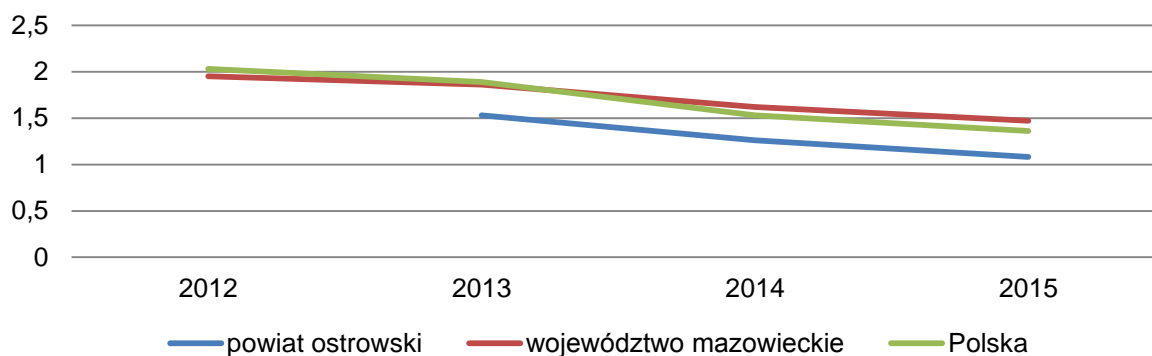
Źródło: opracowanie własne

2.4. POZIOM BEZPIECZEŃSTWA

Kolejnym aspektem analizy wskaźnikowej sfery społecznej obszaru Gminy był poziom bezpieczeństwa. Dane dotyczące bezpieczeństwa prezentowane przez Główny Urząd Statystyczny są na poziomie szczegółowości odpowiadającym powiatom. Nie jest prowadzona statystyka na wyższym poziomie szczegółowości, a więc według gmin. Zdecydowano jednak, iż zostaną zaprezentowane dane dotyczące ilości przestępstw o charakterze kryminalnym stwierdzonych przez Policję w zakończonych postępowaniach przygotowawczych za lata 2012 – 2015 na 100 osób w ujęciu lat 2012 – 2015, aby „osadzić” w pewnym kontekście przestrzennym Gminę Małkinia Górna z uwagi na wskaźnik będący

przedmiotem szczegółowej analizy w Gminie. Dane dotyczące przestępstw o charakterze kryminalnym w Gminie Małkinia Górna za rok 2016 w podziale na poszczególne jednostki przestrzenne pozyskano od Komisariatu Policji w Małkini Górnej, by na ich podstawie określić, które przestrzenie w Gminie charakteryzuje mniejszy, a które większy poziom bezpieczeństwa.

Dane publikowane przez GUS prezentują się następująco (Tabela 12,

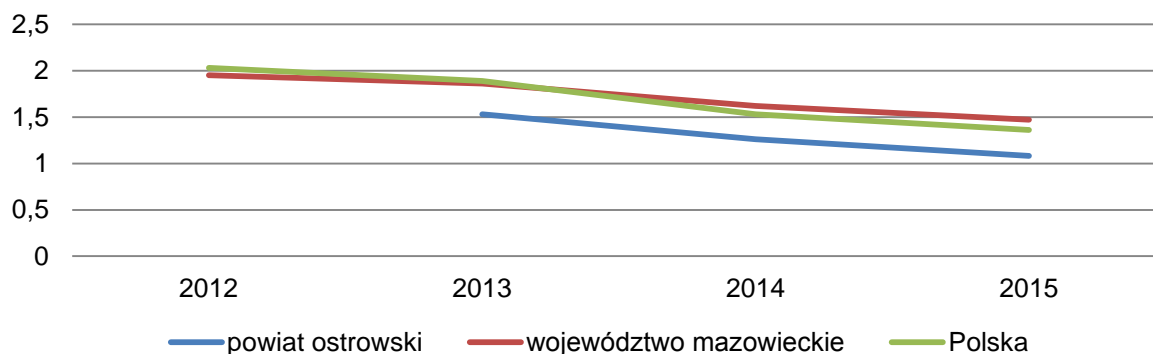


Wykres 3).

Tabela 12. Dane dotyczące przestępstw o charakterze kryminalnym w powiecie ostrowskim, województwie mazowieckim oraz w Polsce na przestrzeni lat 2012 - 2015

Wskaźnik	lata	powiat ostrowski	województwo mazowieckie	Polska
liczba przestępstw o charakterze kryminalnym	2012	brak danych	103 381	781 340
	2013	1 140	99 149	727 718
	2014	939	86 234	589 147
	2015	796	78 864	522 546
liczba ludności	2012	74 998	5 301 760	38 533 299
	2013	74 683	5 316 840	38 495 659
	2014	74 348	5 334 511	38 478 602
	2015	73 911	5 349 114	38 437 239
liczba przestępstw kryminalnych na 100 osób	2012	brak danych	1,95	2,03
	2013	1,53	1,86	1,89
	2014	1,26	1,62	1,53
	2015	1,08	1,47	1,36

Źródło: opracowanie własne na podstawie GUS



Wykres 3. Wskaźnik – przestępstwa o charakterze kryminalnym na 100 osób w powiecie ostrowskim, województwie mazowieckim oraz w Polsce w ujęciu lat 2012 – 2015

Źródło: opracowanie własne na podstawie GUS

Zgodnie z zebranymi danymi, w ujęciu wieloletnim, liczba przestępstw o charakterze kryminalnym na 100 osób charakteryzuje duży spadek. Przytoczone wskaźniki stawiają w korzystnym świetle powiat ostrowski. Warto nadmienić jeszcze, że o ile spadek wartości badanego zjawiska cechuje wszystkie przytoczone jednostki, o tyle w województwie mazowieckim spadek ten jest wolniejszy aniżeli w Polsce ogółem.

Zjawisko malejącej przestępczości jest zjawiskiem naturalnym z punktu widzenia demografii. Największa część przestępstw popełnianych jest przez młodych mężczyzn. Jeśli młodych mężczyzn jest mniej, przestępczość spada. Niekorzystne zmiany demograficzne są elementem niniejszej diagnozy i wykazały ów trend w czytelny sposób. Dodatkowo, należy nadmienić, iż przyczyn zmniejszającej się przestępczości jest zdecydowanie więcej np. rosnące zaufanie do policji czy profesjonalizacja organów zajmujących się bezpieczeństwem. Pośrednio, na skalę zjawiska ma także wpływ rosnąca zamożność – trudno jednak oszacować jak dużą, gdyż z jednej strony lepsze zarobki i wykształcenie obywateli wyjaśniają spadek przeciwko mieniu, o tyle niekoniecznie spadek przestępczości z użyciem przemocy czy przestępczości seksualnej.

2.4.1. Wskaźnik – ilość przestępstw o charakterze kryminalnym na 100 osób w danej jednostce przestrzennej w 2016 r.

Zwrócono się do Komisariatu Policji w Małkini Górnej z prośbą o udostępnienie danych dotyczących ilości przestępstw o charakterze kryminalnym za rok 2016 w podziale na poszczególne jednostki przestrzenne w Gminie celem określenia poziomu bezpieczeństwa. Zgodnie z zebranymi danymi w całej Gminie popełniono ich łącznie 112. W liczbach bezwzględnych najwięcej w jednostce przestrzennej Małkinia Górna III – 25 (22,32 % ogółu takich przestępstw). Następne w kolejności były następujące jednostki: Małkinia Górna II i Małkinia Górna IV – po 15 (po 13,39 % ogółu), Prostyniu – 13 (11,61 % ogółu) oraz w Kielczewie – 6 (5,36 % ogółu). Łącznie, tylko w tych 5 jednostkach popełniono 2/3 ogółu wnioskowanych przestępstw. Wyraźnie wskazuje to, które przestrzenie w Gminie charakteryzuje najmniejszy poziom bezpieczeństwa. W samej tylko Małkini Górnej stwierdzono blisko 60 % ogółu przestępstw o charakterze kryminalnym w Gminie.

Wskaźnik obrazujący natężenie badanego zjawiska obliczono według następującego wzoru:

$$W6 = \frac{\text{Liczba przestępstw o charakterze kryminalnym w danej jednostce w 2016 r.} \times 100}{\text{Liczba ludności w danej jednostce w 2016 r.}}$$

Dla Gminy średnia wartość wynosiła 0,94. Za jednostki znajdujące się w niekorzystnej sytuacji uznano zatem te, w której wskaźnik przyjął wartość wyższą niż 0,94 definiując tym samym przestrzenie w Gminie charakteryzujące się mniejszym poziomem bezpieczeństwa.

Co prawda nie można odnieść natężenia niniejszego zjawiska do danych zaprezentowanych wcześniej (Tabela 12) ze względu na różny zakres czasowy danych prezentowanych dla powiatu ostrowskiego, województwa mazowieckiego, Polski i dla Gminy, ale z dużą dozą prawdopodobieństwa można stwierdzić, iż zakres przestępczości w Gminie Małkinia Górna nie odbiega znacząco od tego w powiecie. Szczegółowa analiza wewnątrzgminna wyraźnie wskazuje, że nie wszystkie jednostki przestrzenne charakteryzują się podobnym poziomem bezpieczeństwa i w niektórych należy podjąć działania o charakterze naprawczym.

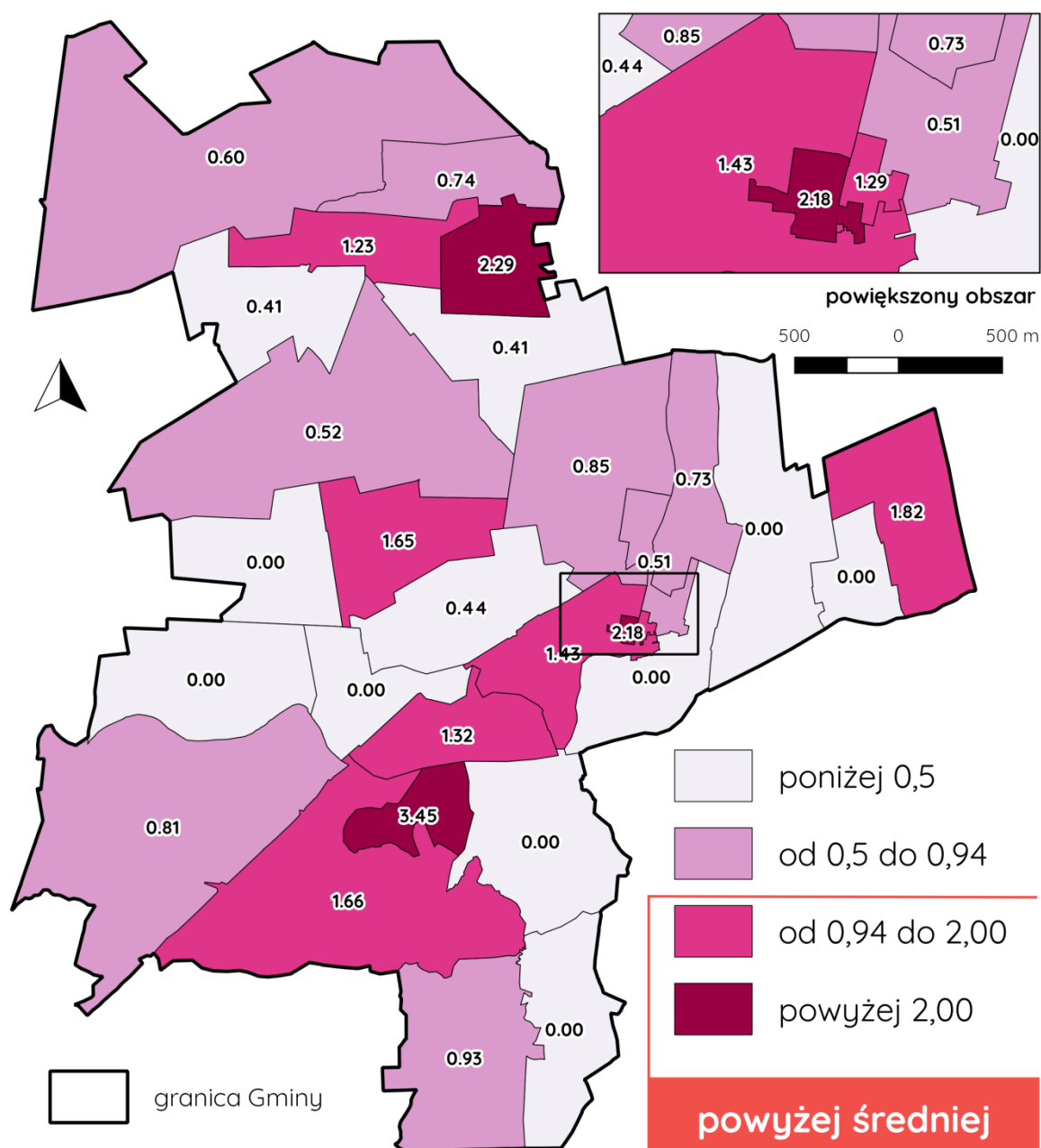
Wyniki przeprowadzonej analizy przedstawiono w kolejnej tabeli (kolorem pomarańczowym oznaczono te jednostki, w których wskaźnik przyjął wartości mniej korzystne od średniej dla Gminy). Na kolejnej rycinie przedstawiono również graficzne ujęcie badanego zjawiska.

Tabela 13. Ilość przestępstw o charakterze kryminalnym na 100 osób w danej jednostce przestrzennej w 2016 r.

Lp.	Jednostka przestrzenna	Liczba przestępstw o charakterze kryminalnym w 2016 r.	Liczba ludności ogółem w 2016 r.	Procentowy udział liczby przestępstw o charakterze kryminalnym w jednostce przestrzennej w ogóle przestępstw o charakterze kryminalnym w Gminie – koncentracja zjawiska	Ilość przestępstw o charakterze kryminalnym na 100 osób w danej jednostce przestrzennej w 2016 r.
1	Błędnica	2	384	1,79	0,52
2	Borowe	2	58	1,79	3,45
3	Daniłowo	3	131	2,68	2,29
4	Daniłowo-Parcele	1	136	0,89	0,74
5	Daniłówka Pierwsza	1	241	0,89	0,41
6	Glina	0	373	0,00	0,00
7	Grądy	2	216	1,79	0,93
8	Kańkowo	5	589	4,46	0,85
9	Kielczew	6	738	5,36	0,81
10	Klukowo	0	173	0,00	0,00
11	Małkinia Dolna	3	182	2,68	1,65
12	Małkinia Górna I	5	1136	4,46	0,44
13	Małkinia Górna II	15	1052	13,39	1,43
14	Małkinia Górna III	25	1145	22,32	2,18
15	Małkinia Górna IV	15	1166	13,39	1,29
16	Małkinia Górna V	4	780	3,57	0,51
17	Małkinia Mała-Przewóz	3	228	2,68	1,32

Lp.	Jednostka przestrzenna	Liczba przestępstw o charakterze kryminalnym w 2016 r.	Liczba ludności ogółem w 2016 r.	Procentowy udział liczby przestępstw o charakterze kryminalnym w jednostce przestrzennej w ogóle przestępstw o charakterze kryminalnym w Gminie – koncentracja zjawiska	Ilość przestępstw o charakterze kryminalnym na 100 osób w danej jednostce przestrzennej w 2016 r.
18	Niegowiec	2	163	1,79	1,23
19	Orło	1	244	0,89	0,41
20	Podgórze-Gazdy	1	55	0,89	1,82
21	Poniatowo	0	177	0,00	0,00
22	Prostyń	13	784	11,61	1,66
23	Rostki-Piotrowice	0	51	0,00	0,00
24	Rostki Wielkie	0	360	0,00	0,00
25	Sumiężne	0	376	0,00	0,00
26	Treblinka	0	230	0,00	0,00
27	Zawisty Nadbużne	0	367	0,00	0,00
28	Zawisty Podleśne	2	274	1,79	0,73
29	Żachy-Pawły	1	166	0,89	0,60
suma / średnia		112	11 975	100,00	0,94

Źródło: opracowanie własne na podstawie danych pozyskanych od Komisariatu Policji w Małkini Górnej oraz Urzędu Gminy w Małkini Górnej



Ryc. 11. Ilość przestępstw o charakterze kryminalnym na 100 osób w danej jednostce przestrzennej w 2016 r.

Źródło: opracowanie własne

SFERA GOSPODARCZA

W ramach oceny sfery gospodarczej w Gminie Małkinia Górna zestawiono wskaźniki gospodarcze prezentowane przez GUS za lata 2012 – 2015 porównując je do powiatu ostrowskiego, województwa mazowieckiego oraz Polski ogółem, a następnie dokonano oceny sfery gospodarczej poprzez wskaźnik:

- „Liczba wyrejestrowanych podmiotów gospodarczych w latach 2012 – 2016 na 100 osób w jednostce przestrzennej w roku 2016”.

2.5. PODSTAWOWE WSKAŹNIKI

Za obraz sfery gospodarczej Gminy Małkinia Górna na tle powiatu, województwa oraz kraju posłużyć mogą wskaźniki prezentowane w GUS za lata 2012 – 2015. Określają one:

- podmioty wpisane do rejestru na 1 000 ludności,
- podmioty na 1 000 mieszkańców w wieku produkcyjnym,
- osoby fizyczne prowadzące działalność gospodarczą na 1 000 ludności,
- osoby fizyczne prowadzące działalność gospodarczą na 100 osób w wieku produkcyjnym,
- podmioty według klas wielkości na 10 000 mieszkańców w wieku produkcyjnym:
 - a) 0 – 9 (mikroprzedsiębiorstwa),
 - b) 10 – 49 (przedsiębiorstwa małe),
 - c) 50 – 249 (przedsiębiorstwa średnie),
 - d) 250 i więcej (przedsiębiorstwa duże).

Przedstawione wskaźniki wiele mówią o klimacie aktywności gospodarczej, przedsiębiorczości mieszkańców oraz strukturze wielkościowej podmiotów gospodarczych. Analizując zebrane dane, należy uznać, iż przedsiębiorczość mieszkańców Gminy jest wyraźnie gorsza od zaprezentowanych skal odniesienia. Podmiotów gospodarczych wpisanych do rejestru na 1 000 ludności jest zdecydowanie mniej aniżeli w powiecie ostrowskim. Jeszcze gorzej te statystyki wyglądają porównując je do województwa, aczkolwiek należy mieć na uwadze wiodącą rolę Warszawy.

Pozostałe zaprezentowane wskaźniki również ukazują mniej korzystną sytuację. W Gminie brak jest także dużego przedsiębiorstwa zatrudniającego 250 i więcej pracowników. Zaznacza się dominacja mikroprzedsiębiorstw - jest to naturalna i charakterystyczna cecha polskiej gospodarki. Jedynie wskaźnik dotyczący ilości podmiotów zatrudniających od 10 do 49 jest na zbliżonym poziomie do powiatu.

Ryc. 12. Zestawienie dotyczące kondycji gospodarczej Gminy Małkinia Górna na tle powiatu ostrowskiego, województwa mazowieckiego i kraju – podstawowe wskaźniki

Wskaźnik / jednostka podziału terytorialnego	Polska				województwo mazowieckie				powiat ostrowski				Gmina Małkinia Górna				
	2012	2013	2014	2015	2012	2013	2014	2015	2012	2013	2014	2015	2012	2013	2014	2015	
podmioty wpisane do rejestru na 1000 ludności	103	106	107	109	132	136	139	143	82	84	85	86	67	70	73	74	
podmioty na 1000 mieszkańców w wieku produkcyjnym	161,6	166,7	170,0	174,3	209,7	218,4	224,6	233,4	131,3	134,3	137,2	139,2	104,3	109,4	115,4	117,9	
osoby fizyczne prowadzące działalność gospodarczą na 1000 ludności	76	77	77	77	91	93	93	94	67	68	69	70	56	58	61	61	
osoby fizyczne prowadzące działalność gospodarczą na 100 osób w wieku produkcyjnym	11,9	12,1	12,2	12,4	14,5	14,9	15,0	15,3	10,7	11,1	11,1	11,2	8,7	9,1	9,6	9,7	
Podmioty wg klas wielkości na 10 000 mieszkańców w w wieku produkcyjnym	0 – 9	1 542,1	1 593,1	1 625,5	1 668,0	2005,1	2090,9	2150,9	2237,7	1270,1	1303,4	1331,7	1350,7	1013,5	1061,3	1121,0	1148,0
	10 – 49	59,5	59,5	60,6	61,3	73,8	74,4	76,3	77,3	35,2	31,6	32,4	32,9	28,3	29,9	30,2	26,8
	50 – 249	12,1	12,1	12,2	12,2	15,1	15,2	15,3	15,4	6,6	7,1	7,1	7,4	1,3	2,6	2,6	4,0
	250 i więcej	1,9	1,8	1,8	1,9	3,3	3,3	3,3	3,3	0,6	0,6	0,6	0,7	0,0	0,0	0,0	0,0

Źródło: GUS

Kolejna tabela prezentuje dane GUS za rok 2016 dotyczące rodzajów podmiotów gospodarczych według sekcji PKD 2007 w Gminie Małkinia Górna.

Tabela 14. Zestawienie dotyczące rodzajów podmiotów gospodarczych w Gminie Małkinia Górna za rok 2016 według danych GUS

Sekcja	Nazwa	Ilość podmiotów	Procentowy udział w Gminie
Sekcja A	Rolnictwo, leśnictwo, łowiectwo i rybactwo	31	3,53
Sekcja C	Górnictwo i wydobywanie	98	11,17 (3)
Sekcja D	Wytwarzanie i zaopatrywanie w energię elektryczną, gaz, parę wodną, gorącą wodę i powietrze do układów klimatyzacyjnych	1	0,11
Sekcja E	Dostawa wody; gospodarowanie ściekami i odpadami oraz działalność związana z rekultywacją	3	0,34
Sekcja F	Budownictwo	162	18,47 (2)
Sekcja G	Handel hurtowy i detaliczny; naprawa pojazdów samochodowych, włączając motocykle	257	29,30 (1)
Sekcja H	Transport i gospodarka magazynowa	44	5,02 (5)
Sekcja I	Działalność związana z zakwaterowaniem i usługami gastronomicznymi	22	2,51
Sekcja J	Informacja i komunikacja	9	1,03
Sekcja K	Działalność finansowa i ubezpieczeniowa	12	1,37
Sekcja L	Działalność związana z obsługą rynku nieruchomości	23	2,62
Sekcja M	Działalność profesjonalna, naukowa i techniczna	39	4,45
Sekcja N	Działalność w zakresie usług administrowania i działalność wspierająca	30	3,42
Sekcja O	Administracja publiczna i obrona narodowa; obowiązkowe zabezpieczenia społeczne	11	1,25
Sekcja P	Edukacja	33	3,76
Sekcja Q	Opieka zdrowotna i pomoc społeczna	33	3,76
Sekcja R	Działalność związana z kulturą, rozrywką i rekreacją	9	1,03
Sekcje S i T	Pozostała działalność usługowa oraz Gospodarstwa domowe zatrudniające pracowników; gospodarstwa domowe produkujące wyroby i świadczące usługi na własne potrzeby	60	6,84 (4)
RAZEM		877	100,00

Źródło: GUS

Zgodnie z zebranymi w tabeli danymi dominują podmioty zajmujące się handlem hurtowym i detalicznym oraz naprawą pojazdów samochodowych (włączając motocykle) – prawie 30 % podmiotów. Następne w kolejności są podmioty związane z budownictwem – blisko 20 %, a dalej są podmioty zajmujące się górnictwem i wydobywaniem – około 11 % ogółu podmiotów. Istotne w strukturze podmiotów gospodarczych są również podmioty z sekcji S i T – blisko 7 % ogółu podmiotów i podmioty związane z transportem i gospodarką magazynową.

2.5.1. Wskaźnik – Liczba wyrejestrowanych podmiotów gospodarczych w latach 2012 – 2016 na 100 osób w jednostce przestrzennej w roku 2016

Analizując sytuację gospodarczą w ujęciu wewnątrzgminnym należy na samym początku zdać sobie sprawę ze specyfiki Gminy Małkinia Górna, która mimo iż jest gminą wiejską, posiada silny (w odniesieniu do Gminy) ośrodek lokalny, tj. wieś Małkinia Górna. Miejscowość tą zamieszkuje około 44 % ogółu ludności w Gminie i to właśnie tu koncentruje się wszelka działalność gospodarcza związana z zaspokajaniem większości potrzeb mieszkańców nie tylko samej miejscowości Małkinia Górna, ale i całej społeczności gminnej.

Dane dotyczące ilości prowadzonych działalności gospodarczych prezentować zawsze będą korzystne wskaźniki dla Małkini Górnej z uwagi na wiodący wobec pozostałych jednostek przestrzennych charakter wsi, wobec czego zdecydowano, że miarą kondycji sfery gospodarczej w ujęciu wewnątrzgminnym będzie ilość wyrejestrowanych działalności gospodarczych w latach 2012 – 2016 w odniesieniu do 100 mieszkańców danej jednostki przestrzennej za rok 2016. Wskaźnik taki trafnie zdefiniuje miejsca, gdzie na kondycja przedsiębiorstw jest najslabsza. Dodatkowo, zdecydowano, że dużo bardziej miarodajne będą dane dotyczące wyrejestrowanych podmiotów gospodarczych za lata 2012 – 2016 niż za jeden tylko rok, gdyż dane dotyczące tylko jednego roku mogą mieć przypadkowy charakter. Dla czytelności zestawiono jednak dodatkową kolumnę z liczbą wyrejestrowanych podmiotów w samym tylko roku 2016 (do którego odnosi się mianownik zaprezentowanego wskaźnika⁴).

Dane służące obliczeniu wskaźnika **W7** pozyskano od Urzędu Gminy w Małkini Górnej, a sam wskaźnik obliczono według wzoru:

$$W7 = \frac{\text{Liczba wyrejestrowanych podmiotów gospodarczych za lata 2012-2016 w danej jednostce}}{\text{Liczba ludności w danej jednostce w 2016}} \times 100$$

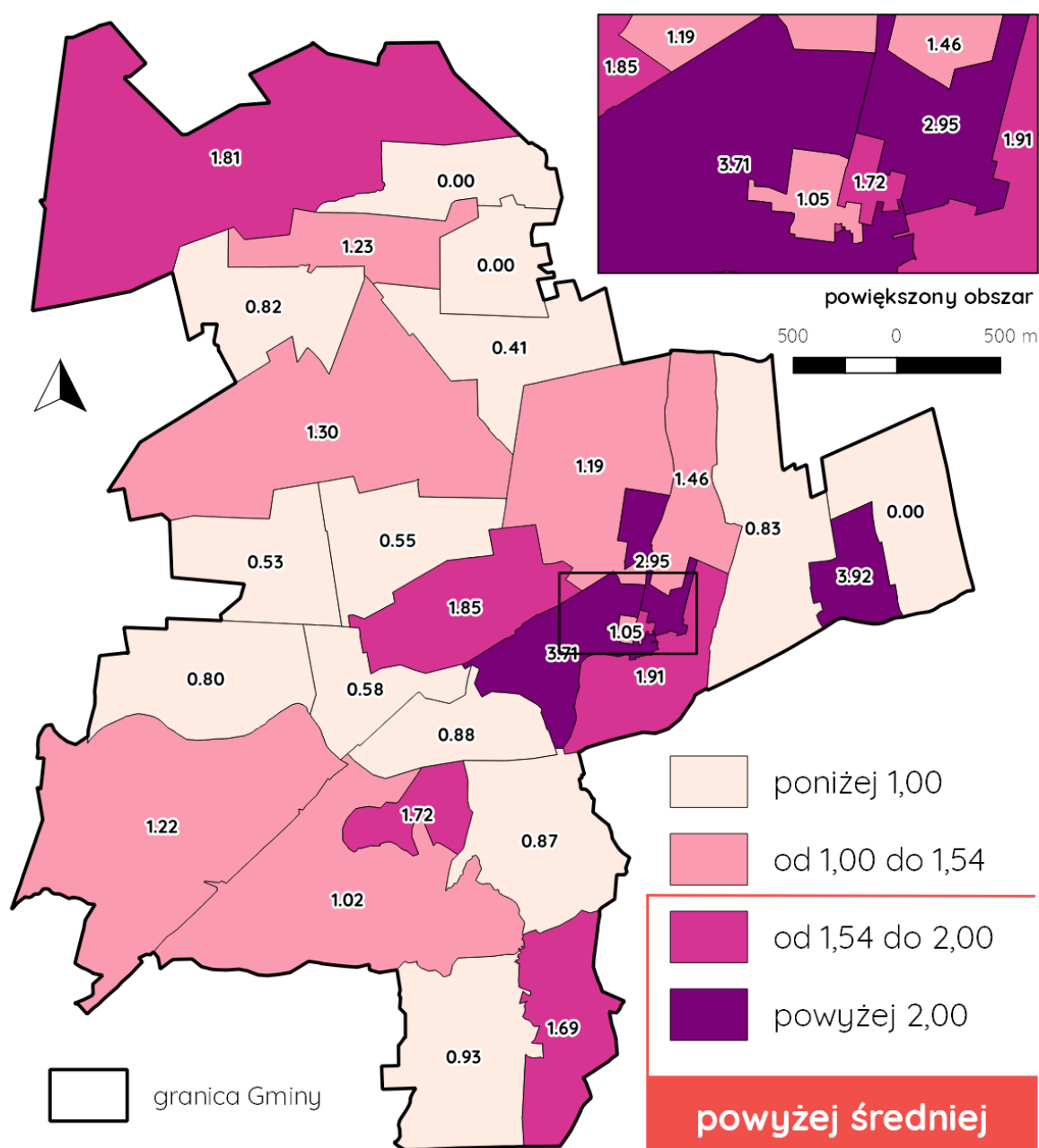
Wyniki analizy wskaźnikowej przedstawiono w formie tabeli oraz poprzez graficzne ujęcie. W ujęciu liczb bezwzględnych największa liczba wyrejestrowanych podmiotów gospodarczych charakteryzuje Małkinię Górna. Ponad 60 % ogółu wyrejestrowanych podmiotów gospodarczych wyrejestrowanych w latach 2012 – 2016 w Gminie dotyczyło przytoczonej miejscowości. Wartość zaprezentowanego wskaźnika przyjęła wartości mniej korzystne od średniej dla Gminy (powyżej 1,54) w 4 z 5 sołectw (co do zasady odpowiadających jednostkom przestrzennym) miejscowości Małkinia Górna. Ogólnie, wskaźnik przyjął mniej korzystne wartości także jeszcze w jednostkach: Borowe, Poniatowo, Rostki-Piotrowice, Zawisty Nadbużne oraz Żachy-Pawły.

⁴ w przypadku odniesienia liczby wyrejestrowanych podmiotów za jeden tylko rok, wskaźnik prezentuje bardzo zbliżone wartości do tych za lata 2012 – 2016

**Tabela 15. Liczba wyrejestrowanych podmiotów gospodarczych w latach 2012 – 2016
na 100 osób w jednostce przestrzennej w roku 2016**

Lp.	Jednostka przestrzenna	Liczba wyrejestrowanych podmiotów w latach 2012 - 2016	Liczba wyrejestrowanych podmiotów w roku 2016	Liczba ludności ogółem w 2016 r.	Procentowy udział podmiotów wyrejestrowanych w latach 2012 – 2016 w ogóle podmiotów wyrejestrowanych w latach 2012 - 2016	Liczba wyrejestrowanych podmiotów gospodarczych w latach 2012 – 2016 na 100 osób w jednostce przestrzennej w roku 2016
1	Błędnica	5	0	384	2,70	1,30
2	Borowe	1	0	58	0,54	1,72
3	Daniłowo	0	0	131	0,00	0,00
4	Daniłowo-Parcele	0	0	136	0,00	0,00
5	Daniłówka Pierwsza	1	0	241	0,54	0,41
6	Glina	3	2	373	1,62	0,80
7	Grądy	2	0	216	1,08	0,93
8	Kańkowo	7	0	589	3,78	1,19
9	Kielczew	9	1	738	4,86	1,22
10	Klukowo	1	0	173	0,54	0,58
11	Małkinia Dolna	1	0	182	0,54	0,55
12	Małkinia Górna I	21	3	1136	11,35	1,85
13	Małkinia Górna II	39	7	1052	21,08	3,71
14	Małkinia Górna III	12	2	1145	6,49	1,05
15	Małkinia Górna IV	20	6	1166	10,81	1,72
16	Małkinia Górna V	23	1	780	12,43	2,95
17	Małkinia Mała-Przewóz	2	0	228	1,08	0,88
18	Niegowiec	2	0	163	1,08	1,23
19	Orło	2	0	244	1,08	0,82
20	Podgórze-Gazdy	0	0	55	0,00	0,00
21	Poniatowo	3	1	177	1,62	1,69
22	Prostyń	8	0	784	4,32	1,02
23	Rostki-Piotrowice	2	0	51	1,08	3,92
24	Rostki Wielkie	3	0	360	1,62	0,83
25	Sumiężne	2	0	376	1,08	0,53
26	Treblinka	2	0	230	1,08	0,87
27	Zawisty Nadbużne	7	0	367	3,78	1,91
28	Zawisty Podleśne	4	1	274	2,16	1,46
29	Żachy-Pawły	3	1	166	1,62	1,81
	suma / średnia	185	25	11 975	100,00	1,54

Źródło: opracowanie własne na podstawie danych pozyskanych Urzędu Gminy w Małkini Górnej



Ryc. 13. Liczba wyrejestrowanych podmiotów gospodarczych w latach 2012 – 2016 na 100 osób w jednostce przestrzennej w roku 2016 – ujęcie graficzne

Źródło: opracowanie własne

SFERA ŚRODOWISKOWA

Sfera środowiskowa niniejszej diagnozy opiera się na ocenie jakościowej zagrożeń i potencjału środowiskowego Gminy poprzez wskazanie głównych form użytkowania terenu i form ochrony przyrody. W celu uwypuklenia negatywnego zjawiska ze sfery środowiskowej przytoczone zostaną wyselekcjonowane dla obszaru Gminy dane Wojewódzkiego Inspektoratu Środowiska w Warszawie na temat jakości powietrza sformułowane w „Rocznej Ocenie Jakości Powietrza w województwie mazowieckim. Raport za rok 2016”.

2.6. ZAGOSPODAROWANIE TERENU – UWARUNKOWANIA

Przeważającym sposobem zagospodarowania terenu na obszarze Gminy jest działalność rolnicza – użytki rolne stanowiły w 2014 roku 60,99 % powierzchni Gminy, w tym grunty orne – 35,02 %. Tereny leśne, zadrzewione i zakrzewione zajmowały obszar 3 934 ha (w tym same lasy 3 887 ha, tj. 28,29 % ogółu powierzchni w Gminie). Grunty pod wodami stanowiły 2,64 % powierzchni Gminy, a grunty zabudowane i zurbanizowane nieco ponad 6 % (w tym najbardziej znaczącym udział terenów komunikacyjnych – kolejowych – aspekt ten nie jest bez znaczenia z punktu widzenia procesu rewitalizacji). Niewielki udział w strukturze użytkowania gruntów stanowiły także nieużytki i tereny o różnym użytkowaniu (0,92 % ogółu powierzchni).

Tabela 16 przedstawia prezentowane przez GUS dane za lata 2012 – 2014.

Tabela 16. Struktura użytkowania gruntów Gminy Małkinia Górna

Rodzaj gruntu	Powierzchnia [ha]			Udział % gruntów (2014 r.)
	2012	2013	2014	
powierzchnia ogółem	13 431	13 431	13 431	100,00%
powierzchnia lądowa	13 077	13 077	13 076	97,36%
użytki rolne razem	8 229	8 188	8 192	60,99%
użytki rolne - grunty orne	4 785	4 702	4 703	35,02%
użytki rolne - sady	58	38	38	0,28%
użytki rolne - łąki trwałe	1 925	1 922	1 922	14,31%
użytki rolne - pastwiska trwałe	1 150	1 138	1 138	8,47%
użytki rolne - grunty rolne zabudowane	265	342	345	2,57%
użytki rolne - grunty pod stawami	0	0	0	0,00%
użytki rolne - grunty pod rowami	46	46	46	0,34%
grunty leśne oraz zadrzewione i zakrzewione razem	3 938	3 937	3 934	29,29%
grunty leśne oraz zadrzewione i zakrzewione - lasy	3 891	3 890	3 887	28,94%
grunty leśne oraz zadrzewione i zakrzewione - grunty zadrzewione i zakrzewione	47	47	47	0,35%
grunty pod wodami razem	354	354	355	2,64%
grunty pod wodami powierzchniowymi płynącymi	327	327	328	2,44%
grunty pod wodami powierzchniowymi stojącymi	27	27	27	0,20%
grunty zabudowane i zurbanizowane razem	784	827	826	6,15%
grunty zabudowane i zurbanizowane - tereny mieszkaniowe	68	96	94	0,70%
grunty zabudowane i zurbanizowane - tereny przemysłowe	42	44	43	0,32%
grunty zabudowane i zurbanizowane - tereny inne zabudowane	45	59	59	0,44%
grunty zabudowane i zurbanizowane - tereny zurbanizowane niezabudowane	3	3	3	0,02%
grunty zabudowane i zurbanizowane - tereny rekreacji i wypoczynku	1	1	1	0,01%
grunty zabudowane i zurbanizowane - tereny komunikacyjne - drogi	249	249	251	1,87%
grunty zabudowane i zurbanizowane - tereny komunikacyjne - kolejowe	376	375	375	2,79%
grunty zabudowane i zurbanizowane - tereny komunikacyjne - inne	119	119	118	0,88%
użytki ekologiczne	0	0	0	0,00%
nieużytki	119	119	118	0,88%
tereny różne	7	6	6	0,04%

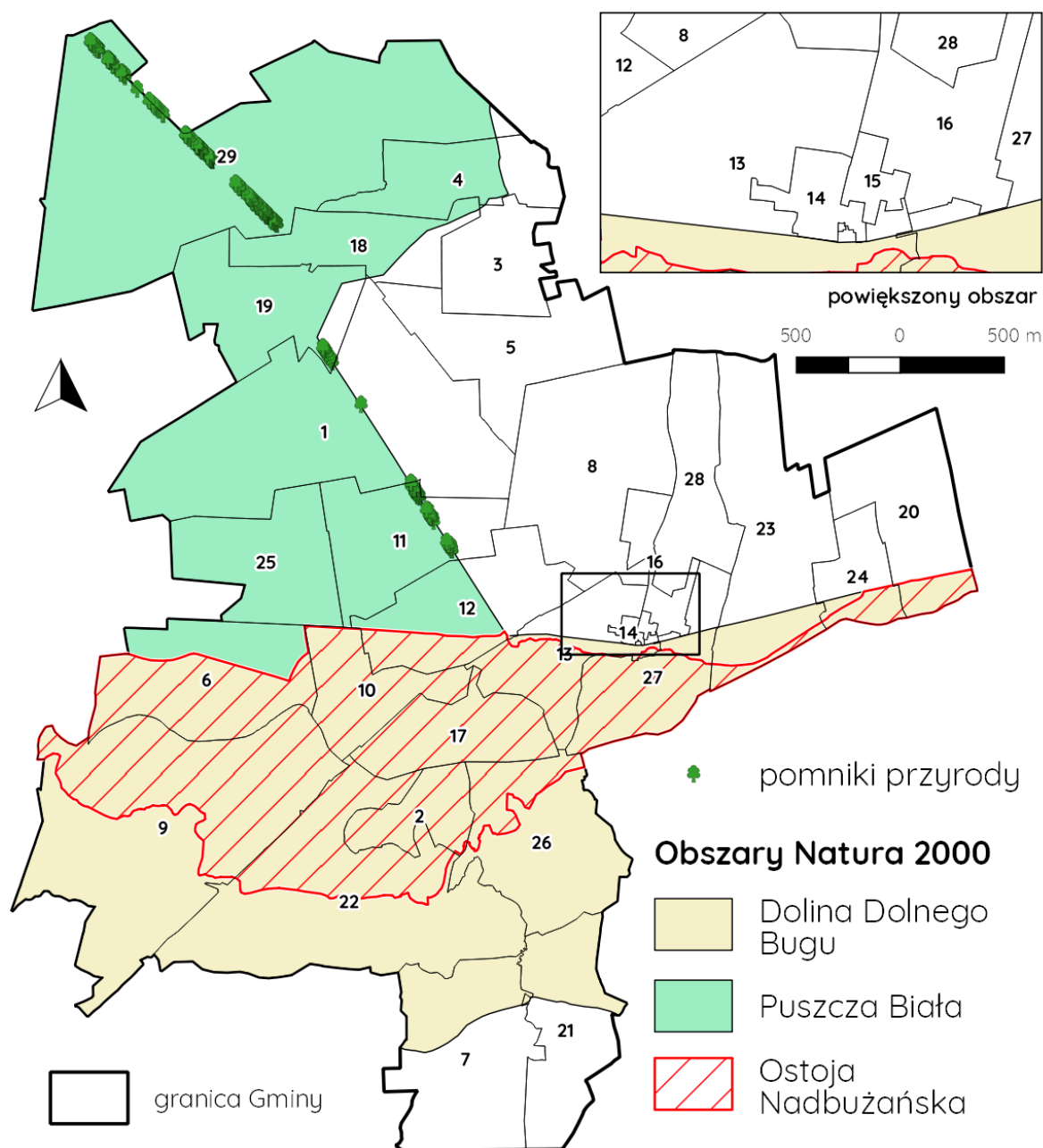
Źródło: Powierzchnia geodezyjna kraju według kierunków wykorzystania, GUS

2.7. ISTNIEJĄCE FORMY OCHRONY PRZYRODY

W ustawie z dnia 16.04.2004 r. o ochronie przyrody (Dz. U. 2016 r. poz. 2134) wymieniono poszczególne formy ochrony przyrody. W granicach charakteryzowanego terenu odnotowuje się następujące formy:

- Obszar Natura 2000 – Ostoja Nadbużańska (PLH140011) – o łącznej powierzchni 46 036,74 ha. Na rycinie został oznaczony czerwonym szrafem. Ostoja obejmuje około 260 km odcinek doliny Bugu od ujścia Krzyny do Jeziora Zegrzyńskiego, a większa część doliny pokryta jest ekstensywnie użytkowane pastwiska, licznie występują także starorzecza. W granicach Gminy Małkinia, obejmuje swym zasięgiem następujące jednostki przestrzenne: Gliny, Kielczew, Prostyń, Borowe, Treblinka, Małkinia Mała-Przewóz, Klukowo, Małkinia Górna I, Małkinia Górna II, Zawisty Nadbużne, Rostki Wielkie, Rostki-Piotrowice oraz Podgórze-Gazdy.
- Obszar Natura 2000 – Puszcza Biała (PLB140007) – o łącznej powierzchni 83 779,74 ha. Na rycinie obszar ten oznaczono kolorem zielonym (obejmuje on wschodnią część Puszczy Białej). Obszar ten jest jednym z największych kompleksów leśnych na Mazowszu, usytuowany w widłach Narwi i Bugu. Przez puszcze przepływają dopływy Narwi i Bugu. Teren w większości pokryty jest lasami iglastymi – sosnowymi, a w niewielkim stopniu występują tu także drzewostany dębowo-grabowe, jesionowo-olszowe i olszowe. W granicach Gminy obejmuje w całości bądź tylko w części następujące jednostki: Żachy-Pawły, Daniłowo-Parcele, Niegowiec, Orło, Błędnica, Sumiężne, Małkinia Dolna, Małkinia Górna I oraz Glina⁵.
- Obszar Natura 2000 – Dolina Dolnego Bugu (PLB140001) – na mapie oznaczony kolorem beżowym, o łącznej powierzchni 74309,92 ha jest ważną w skali kraju ostają ptaków związanych z siedliskami szerokiej doliny rzecznej, która zachowała naturalny charakter. Cały obszar obejmuje ok. 260 km odcinek Bugu od ujścia Krzyny pod Terespolem aż do Zalewu Zegrzyńskiego o zmiennej szerokości wahającej się od kilku kilometrów do zaledwie kilkuset metrów (gdzie głęboko wciska się otaczające dolinę wysoczyzny). W graniach Gminy obejmuje swym zasięgiem następujące jednostki przestrzenne Gliny, Kielczew, Prostyń, Borowe, Treblinka, Małkinia Mała-Przewóz, Klukowo, Małkinia Górna I, Małkinia Górna II, Zawisty Nadbużne, Rostki Wielkie, Rostki-Piotrowice, Podgórze-Gazdy, Grądy oraz Poniatowo.

⁵ dane dotyczące granic poszczególnych form ochrony przyrody pozyskano w formie plików „*.shp” ze strony internetowej GDOŚ i co do zasady obszar Puszczy Białej obejmuje również niewielkie skrawki w jednostkach przestrzennych Daniłowo oraz Klukowo – jednak ze względu na jej znikomy procentowy udział w ogólnej powierzchni jednostki – jednostki te pominięto przy opisie



Ryc. 14. Lokalizacja pomnika przyrody w Gminie Małkinia Górna na tle jednostek przestrzennych

Źródło: opracowanie własne na podstawie danych z RDOŚ

2.8. JAKOŚĆ POWIETRZA

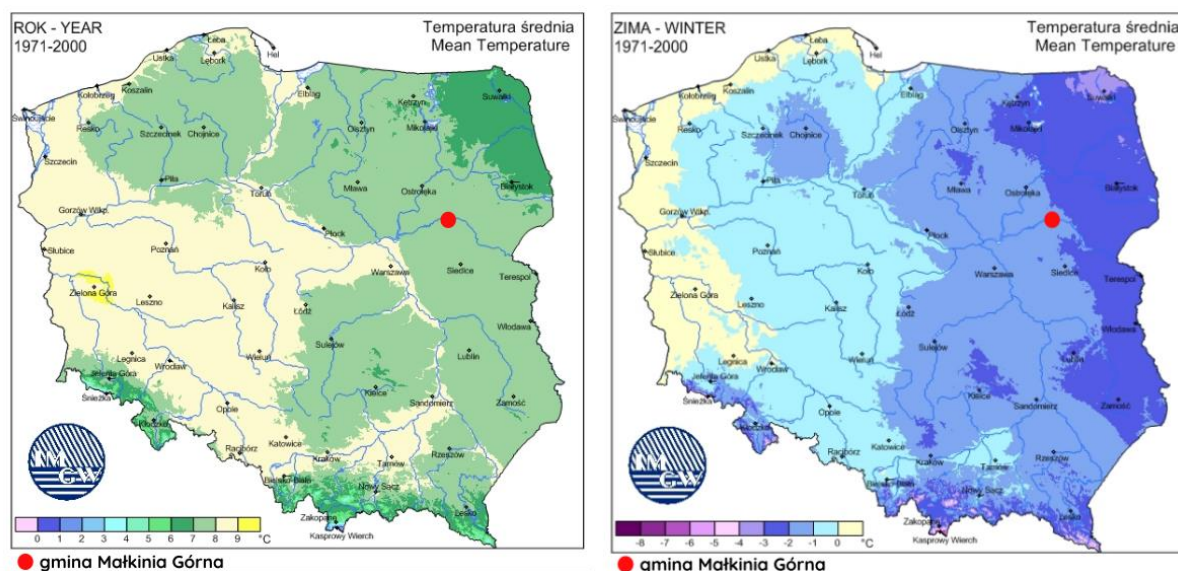
2.8.1. Klimat

Według klasyfikacji Köppena, obszar Polski leży w strefie wilgotnego klimatu kontynentalnego, którego cechą charakterystyczną jest przejściowość. Objawia się ona w występowaniu czterech pór roku. Dodatkowo, zachodnia część kraju, której granicę można umownie poprowadzić wzdłuż Wisły jest pod większym wpływem mas pochodzenia oceanicznego, wschód zaś charakteryzuje większe oddziaływanie mas pochodzenia kontynentalnego. Te z kolei mają widoczne przełożenie na zróżnicowanie przestrzenne

średniej temperatury w kraju. Ogólnie, można powiedzieć, że zachodnia część Polski cechuje się łagodniejszym klimatem z dłuższym okresem wegetacyjnym, trwającym na Nizinie Dolnośląskiej ponad 220 dni.

Na kolejnych rycinach przedstawiono położenie Gminy na tle kartogramów prezentujących klimat Polski w wieloleciu 1971 – 2000:

- średnią roczną temperaturę oraz
- średnią temperaturę w zimie.



Ryc. 15. Położenie Gminy Małkinia Górna na tle kartogramów prezentujących klimat Polski w wieloleciu 1971 – 2000 (pierwszy prezentuje dane dotyczące średniej rocznej temperatury a drugi średniej temperatury w zimie)

Źródło: IMGW

W świetle przytoczonych danych, widać wyraźną różnicę w średniej temperaturze wschodniej i zachodniej części kraju (około 4°C), a jeszcze widoczniejsza jest ta różnica, gdy zostanie zestawiona średnia temperatura w zimie. Gmina Małkinia Górna znajduje się we wschodniej części kraju i charakteryzuje się surowszym niż pozostałe części kraju klimatem, a tym samym krótszym okresem wegetacyjnym i mroźniejszymi zimami.

Od średniej temperatury i w szczególności długości trwania sezonu grzewczego zależy zapotrzebowanie na surowce służące ogrzewaniu budynków, a te z kolei mają decydujący wpływ na jakość powietrza, gdyż w Polsce głównym winowajcą zanieczyszczenia powietrza jest tzw. niska emisja, czyli emisja komunikacyjna i przede wszystkim emisja pyłów i szkodliwych gazów pochodząca z lokalnych kotłowni węglowych i domowych pieców grzewczych (a takie właśnie przeważają na obszarze Gminy⁶), w których spalanie węgla odbywa się w mało efektywny sposób, najczęściej tanim węglem, o złej charakterystyce i niskich parametrach grzewczych.

⁶ za: Plan Gospodarki Niskoemisyjnej dla Gminy Małkinia Górna

2.8.2. Zanieczyszczenie powietrza - raport „Roczna Ocena Jakości Powietrza w województwie mazowieckim” Wojewódzkiego Inspektoratu Środowiska w Warszawie

Na mocy ustawy Prawo ochrony środowiska (art. 89), Wojewódzki Inspektor Ochrony Środowiska co roku dokonuje oceny poziomów substancji w powietrzu w danej strefie za rok poprzedni oraz odrębnie dla każdej substancji dokonuje klasyfikacji stref, w których poziom odpowiednio:

- przekracza poziom dopuszczalny powiększony o margines tolerancji,
- mieści się pomiędzy poziomem dopuszczalnym a poziomem dopuszczalnym powiększonym o margines tolerancji,
- nie przekracza poziomu dopuszczalnego,
- przekracza poziom docelowy,
- nie przekracza poziomu docelowego,
- przekracza poziom celu długoterminowego,
- nie przekracza poziomu celu długoterminowego.

Klasyfikacja jakości powietrza jest podstawą do podjęcia decyzji o potrzebie zaplanowania działań na rzecz poprawy jakości powietrza w danej strefie i pozwala stwierdzić, które przestrzenie są charakteryzujące się złą jakością powietrza. W województwie łódzkim oceny jakości powietrza dokonuje się w czterech strefach:

- aglomeracja warszawska,
- miasto Płock,
- miasto Radom,
- strefa mazowiecka.

Gmina Małkinia Górna znajduje się w mazowieckiej strefie oceny jakości powietrza. W przytoczonym raporcie opisano obszary przekroczeń wartości kryterialnych według parametrów (w konkretnym czasie uśredniania stężenia normowanych substancji w powietrzu) wraz z mapami zasięgów ww. obszarów: w tym obszary przekroczeń wartości poziomu docelowego stężenia benzo(a)pirenu w pyłe PM10 (rok).

Benzo(a)piren należy do grupy wielopierścieniowych węglowodorów aromatycznych, czyli substancji emitowanych głównie przez rury samochodowe, piece i kotły. Benzo(a)piren wydziela się podczas spalania węgla (zwłaszcza tego złej jakości), drewna i śmieci (zwłaszcza tworzyw sztucznych typu PET) i ma destrukcyjny wpływ na zdrowie ludzi. PM10 oznacza zaś frakcję pyłu (w tym przypadku o bardzo małych rozmiarach średnicy ziaren - do 10 mikrometrów). Oznacza to, że ziarna są wystarczająco małe, aby mogły przeniknąć głęboko do płuc i tym samym niekorzystnie wpływać na zdrowie ludzi.

Pyły te mogą stanowić poważny czynnik chorobotwórczy. Osiadając na ściankach pęcherzyków płucnych, utrudniają wymianę gazową, powodują podrażnienie naskórki i śluzówki, zapalenie górnych dróg oddechowych oraz wywołują choroby alergiczne, astmę, a nawet nowotwory płuc, gardła i krtani. Warto nadmienić także, iż nie istnieje próg stężenia, poniżej którego negatywne skutki zdrowotne wynikające z oddziaływania pyłów na zdrowie ludzi nie występują.

Zdecydowano, iż przekroczenia stężenia niniejszej substancji dobrze opisze przytoczony we wcześniejszym akapicie problem tzw. niskiej emisji, którego wydzielanie odbywa się podczas spalania m.in. węgla.

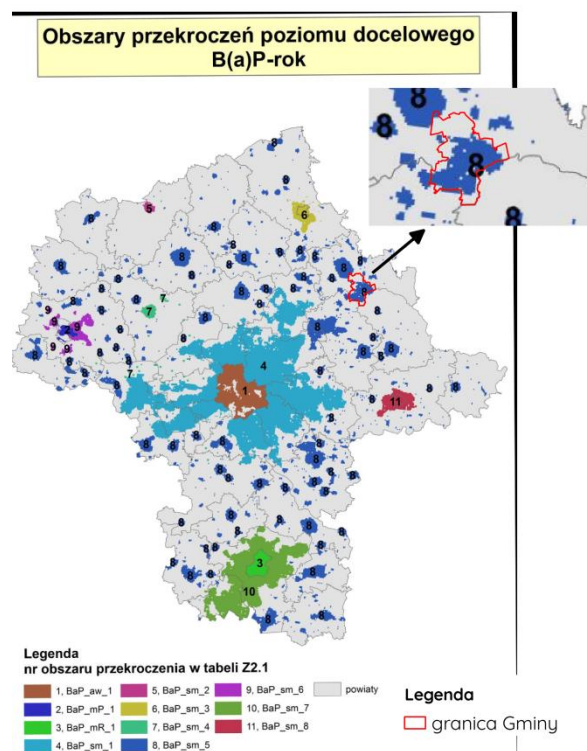
Zgodnie z zaprezentowanymi w „Rocznej Ocenie Jakości Powietrza w województwie mazowieckim” danymi, mazowieckiej strefie oceny jakości powietrza przyznano klasę „C” – oznaczającą, iż stężenia zanieczyszczeń na terenie strefy przekraczają poziomy

dopuszczalne i poziomy docelowe i wymagane jest określenie obszarów przekroczeń poziomów dopuszczalnych, opracowanie POP w celu osiągnięcia odpowiednich poziomów dopuszczalnych substancji w powietrzu (jeśli POP nie był uprzednio opracowany), kontrolowanie stężeń zanieczyszczenia na obszarach przekroczeń i prowadzenie działań mających na celu obniżenie stężeń przynajmniej do poziomów dopuszczalnych

Stawia to Gminę Małkinię Górna w niekorzystnym aspekcie oceny sfery środowiskowej, a w szczególności oceny jakości powietrza.

Integralną częścią prezentowego przez WIOŚ raportu jest także zestawienie obszarów przekroczeń normatywnych stężeń zanieczyszczeń (poziomów dopuszczalnych i docelowych) w strefach, dla których istnieje ustawowy obowiązek sporządzenia lub zaktualizowania Programów Ochrony Powietrza (POP), także według kryterium B(a)P (rok). Zgodnie z załączoną w „Rocznej...” tabelą, przekroczeniem badanego parametru objęte było w 2016 roku 76,525 km² obszaru Gminy. Szacowana liczba mieszkańców zaś to 10 343 osób. Problem ten dotyczy zatem zdecydowanej większości mieszkańców Gminy (ok. 85 % ogółu mieszkańców).

Poniżej zaprezentowano ujęcie graficzne badanego obszaru przekroczeń z naniesioną granicą Gminy i powiększonym obszarem Gminy.



Ryc. 16. Graficzne ujęcie obszaru przekroczeń wartości poziomu docelowego stężenia benzo(a)pirenu w pyłe PM10 (rok) w Gminie Małkinia Górna

Źródło: WIOŚ w Warszawie

PRZESTRZENNO - FUNKCJONALNA

W ramach oceny sfery przestrzenno-funkcjonalnej skupiono się na próbie oceny stanu przestrzeni w Gminie oraz sformułowaniu kierunku, w którym w najbliższych latach Gmina Małkinia Górna chce podążać i które wpisywać się będą w funkcjonalny i materialny aspekt rewitalizacji. W tym celu przytoczono wyznaczające długofalowe kierunki rozwoju Gminy zawarte w Strategii Rozwoju Gminy Małkinia Górna na lata 2016-2022.

2.9. Misja, wizja oraz cele strategiczne Gminy zawarte w Strategii Rozwoju Gminy Małkinia Górna na lata 2016-2022

Strategia Rozwoju Gminy Małkinia Górna na lata 2016-2022 jest podstawowym i najważniejszym dokumentem samorządu lokalnego, określającym obszary, cele i kierunki interwencji polityki rozwoju, prowadzonej w przestrzeni gminy. Dokument stanowi wynik dyskusji podjętej przez reprezentantów zarówno środowiska społeczno-gospodarczego jak i sektora publicznego nad strategicznymi kierunkami rozwoju gminy Małkinia Górna na najbliższe lata⁷.

Sformułowana w niej misja, wizja oraz cele strategiczne powinny być priorytetowymi obszarami działania i zmiany w Gminie, które będzie można aktywnie realizować poprzez rewitalizację.

W niniejszym dokumencie sformułowano następującą misję Strategii – „kreowanie zrównoważonego i spójnego rozwoju gminy atrakcyjnej turystycznie, ekonomicznie i inwestycyjnie, oferującą wysoką jakość życia oraz wypoczynku”. Wizja Gminy natomiast jest stanem docelowym, który dzięki wykorzystaniu zasobów i możliwości Gminy zostanie osiągnięty⁸ i brzmi ona następująco – „przyjazna inteligentna gmina – znaczący, nowoczesny ośrodek rolniczo – gospodarczy o wysokich walorach środowiskowych, oferujący wysoką jakość życia i świadomie kształtująca relacje pomiędzy sferą społeczną, gospodarczą i środowiskową”.

W toku przeprowadzonych konsultacji, analizy SWOT oraz poprzez diagnozę sytuacji społeczno-gospodarczej wyznaczono w Strategii cztery filary – obszary strategiczne, które w znaczący sposób wpłyną na jej rozwój gospodarczy, społeczny, ekologiczny i przestrzenny. Wyznaczono następujące cele strategiczne dla Gminy Małkinia Górna do roku 2022:

- Cel strategiczny I – Innowacyjna i efektywna wielosektorowa gospodarka,
- Cel strategiczny II – Poprawa stanu infrastruktury oraz ładu przestrzennego gminy,
- Cel strategiczny III – Wysokiej jakości środowisko naturalne, ochrona wartości przyrodniczych i historycznych,
- Cel strategiczny IV – Poprawa jakości życia, otwarty, kreatywny i konkurencyjny kapitał
- ludzki.

Cele te skupiają się więc na poprawie jakości lokalnej gospodarki w dbałości środowisko i ochronę wartości historycznych z równoległą poprawą stanu infrastruktury oraz ładu przestrzennego przyczyniającego się do poprawy jakości życia mieszkańców gminy.

⁷ cytat ze „Strategii...”

⁸ w tym przypadku do roku 2022

Program rewitalizacji powinien zatem umiejętnie wpisywać się w kontekst sformułowanych w „Strategii...” kierunków zmian.

2.10. Wybrane aspekty sfery przestrzenno-funkcjonalnej w Gminie

2.10.1. Infrastruktura sportowa

Na infrastrukturę sportową Gminy składają się boiska (w tym np. bieżnie, rzutnie, skocznie itd.), place zabaw i jeden duży gminny stadion sportowy. Urządzenia te znajdują się przy szkołach i prezentują się następująco:

1. Szkoła Podstawowa w Kańkowie – plac zabaw i boisko do piłki nożnej (trawiaste),
2. Szkoła Podstawowa w Orle – boisko do piłki nożnej i siatkowej (oba trawiaste),
3. Szkoła Podstawowa w Glinie – plac zabaw, boisko do piłki nożnej (trawiaste) oraz boisko do piłki siatkowej i koszykówki,
4. Szkoła Podstawowa w Kiełczewie – boisko do piłki ręcznej i boisko do piłki siatkowej oraz bieżnia,
5. Zespół Szkół Gminnych Nr 2 w Małkini Górnej – boisko wielofunkcyjne, ogród przyrodniczo-dydaktyczny, rekreacyjny, plac zabaw, bieżnia prosta, rzutnia oraz boisko do piłki ręcznej,
6. Zespół Szkół Gminnych w Małkini Górnej – plac zabaw, boisko do piłki ręcznej (asfaltowe) oraz boisko do piłki nożnej,
7. Zespół Szkół Gminnych w Prostyni - boisko trawiaste pełnometrażowe do piłki nożnej, dwa boiska trawiaste do mini piłki nożnej, boisko betonowe do piłki ręcznej i siatkowej lub dwa betonowe do piłki koszykowej,
8. Przedszkole samorządowe – plac zabaw.

Na stadionie sportowym odbywają się treningi Małkińskiego Klubu Sportowego, jak również mecze ligowe i towarzyskie. Stadion wykorzystywany jest także jako miejsce organizacji imprez kulturalnych.

2.10.2. Infrastruktura kultury

Gminny Ośrodek Kultury i Sportu w Małkini Górnej jest głównym inicjatorem i organizatorem życia kulturalnego w Gminie. Funkcjonują w nim różnego rodzaju koła zainteresowań, organizowane są również recitale, projekcje filmów i uroczystości o charakterze upamiętniającym wydarzenia historyczne i religijne. Za uzupełnienie oferty GOKiS-u odpowiada Gminna Biblioteka Publiczna w Małkini Górnej (z filią w Prostyni), która prowadzi różnego rodzaju formy pracy z dziećmi i młodzieżą (np. konkursy czytelnicze, zajęcia plastyczne). Działalność kulturowo-rozrywkową prowadzą w Gminie także:

1. Muzeum Etnograficzne w Prostyni,
2. Klub Seniora,
3. Stowarzyszenie Miłośników Ziemi Prostynskiej oraz
4. Stowarzyszenie Małkiński Krąg.

2.10.3. Infrastruktura ochrony zdrowia i pomocy społecznej

Na infrastrukturę ochrony zdrowia i pomocy społecznej składają się:

1. Niepubliczny Zakład Opieki Zdrowotnej „MAK-MED” w Małkini Górnej,
2. Niepubliczny Zakład Opieki Zdrowotnej w Prostyni,
3. Poradnia stomatologiczna „Pro-dentus”,
4. Ośrodek Pomocy Społecznej (OPS) w Małkini Górnej.

Pierwsze trzy świadczą podstawową opiekę medyczną oraz realizują zadania z zakresu profilaktyki zdrowotnej. OPS, jak wspomniano wcześniej, udziela pomocy osobom i rodzinom znajdującym się w trudnej sytuacji (w szczególności z powodu ubóstwa, sieroctwa, bezdomności, bezrobocia, niepełnosprawności, długotrwałej lub ciężkiej choroby, przemocy w rodzinie, alkoholizmu, narkomanii, klęski żywiołowej czy zdarzenia losowego).

2.10.4. Mieszkalnictwo

W zamieszkałej przez 11 975 osób⁹ Gminie Małkinia Górna jest 2 543 nieruchomości zamieszkałych, z czego 559 (ok. 22 %) obsługiwanych jest przez bezodpływowe zbiorniki do gromadzenia nieczystości ciekłych (szamba).

Zdecydowana większość nieruchomości deklaruje selektywną zbiórkę odpadów komunalnych (ok. 2 300 deklaracji za rok 2016).

W zasobie komunalnym Gminy znajduje się 118 lokali komunalnych, z czego 1/3¹⁰ znajduje się w złym stanie technicznych uniemożliwiających efektywnie korzystanie z tych obiektów.

Próbując ocenić właściwości warunków mieszkaniowych, w jakich egzystują mieszkańcy Gminy zadano najpierw pytanie, który element sfery przestrzenno-funkcjonalnej w najpełniejszym stopniu odpowie na tak zadane pytanie, i który w największym stopniu wskaże miejsca kryzysowe. Zdecydowano, że stan techniczny budynków wielorodzinnych w Gminie w najpełniejszym stopniu opisze i wskaże występowania stanu kryzysowego tej sfery:

- a) ze względu na dużą liczbę mieszkańców zamieszkującą budynki wielorodzinne w Gminie,
- b) ze względu na największy wpływ na estetykę i stan przestrzeni w Gminie (wysuwający się na pierwszy plan element architektoniczny przestrzeni).

2.10.4.1. Wskaźnik – Liczba budynków wielorodzinnych, których stan konstrukcji uniemożliwia efektywne korzystanie z tych obiektów na 1 km²

Zwrócono się do Urzędu Gminy w Małkini Górnej o zinwentaryzowanie wszystkich budynków wielorodzinnych w Gminie pod względem braku funkcjonowania rozwiązań technicznych umożliwiających efektywne korzystanie z tychże obiektów, w szczególności w zakresie energooszczędności i ochrony środowisk,¹¹ np. braku ocieplenia dachu/stropodachu, ścian, złego stanu stolarki okiennej, dużych strat ciepła spowodowanych przegrodami zewnętrznymi, niskiej sprawności instalacji grzewczej oraz stosowania paliw mających negatywne oddziaływanie na stan środowiska.

⁹ stan na koniec roku 2016 r.

¹⁰ dane Urzędu Gminy w Małkini Górnej.

¹¹ na podstawie „Instrukcji...”

Zgodnie z przeprowadzoną inwentaryzacją, wiele wielorodzinnych budynków położonych na terenie Gminy cechuje się postępującą degradacją stanu technicznego oraz brakiem funkcjonowania rozwiązań technicznych, umożliwiających ich efektywne użytkowanie. Łącznie zinwentaryzowano 41 takich budynków, a 36 z nich cechowało się złym stanem.

Wskaźnik prezentujący nagromadzenie budynków wielorodzinnych na 1 km² obliczono według następującego wzoru:

$$W8 = \frac{\text{Liczba budynków wielorodzinnych, których stan konstrukcji uniemożliwia efektywne korzystanie z tych obiektów} \times 1 \text{ km}^2}{\text{Powierzchnia jednostki przestrzennej w km}^2}$$

dając obraz natężenia stopnia degradacji dominujących w przestrzeni poszczególnych jednostek przestrzennych obiektów.

Zgodnie z tak przeprowadzoną analizą, za jednostki znajdujące się w stanie kryzysowym uznano te, w których wskaźnik przyjął wartości wyższe niż średnia dla gminy wynosząca 0,27.

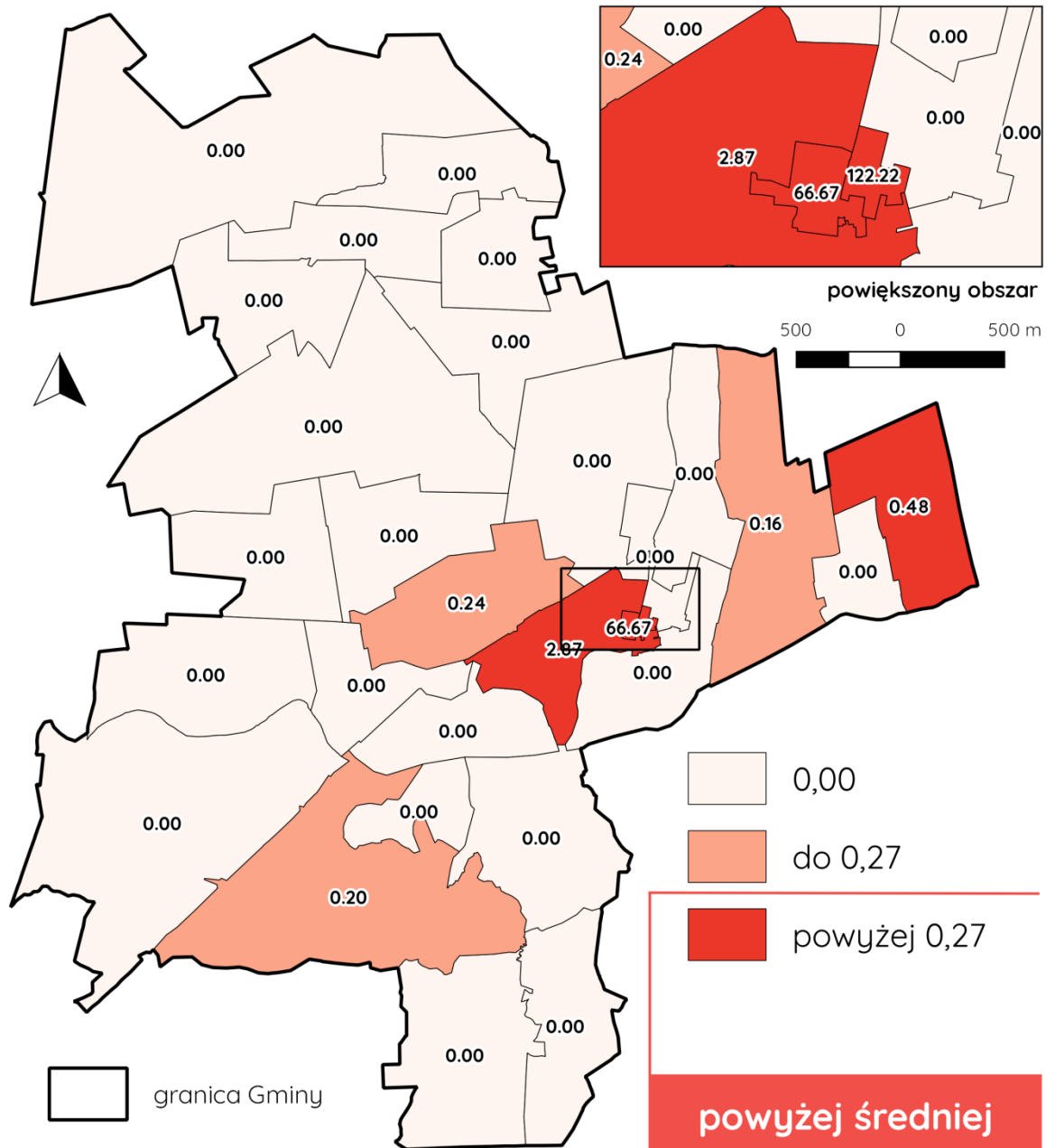
Na kolejnej rycinie oraz w tabeli zawarto wyniki przeprowadzonej analizy. Kolorem pomarańczowym w tabeli oznaczono jednostki ze stopniem degradacji większym niż średnia dla Gminy.

Tabela 17. Liczba budynków wielorodzinnych, których stan konstrukcji uniemożliwia efektywne korzystanie z tych obiektów na 1 km²

Lp.	Jednostka przestrzenna	Liczba zinwentaryzowanych wielorodzinnych budynków	Liczba budynków wielorodzinnych, których stan konstrukcji uniemożliwia efektywne korzystanie z tych obiektów	Powierzchnia jednostki przestrzennej (w km ²)	Liczba budynków wielorodzinnych, których stan konstrukcji uniemożliwia efektywne korzystanie z tych obiektów na 1 km ²
1	Błędnica	0	0	11,68	0,00
2	Borowe	0	0	1,7	0,00
3	Daniłowo	0	0	2,57	0,00
4	Daniłowo-Parcele	0	0	3,02	0,00
5	Daniłówka Pierwsza	0	0	4,24	0,00
6	Glina	0	0	5,04	0,00
7	Grądy	0	0	5,63	0,00
8	Kańkowo	0	0	6,52	0,00
9	Kielczew	0	0	12,15	0,00
10	Klukowo	0	0	2,51	0,00
11	Małkinia Dolna	0	0	3,83	0,00
12	Małkinia Górna I	1	1	4,25	0,24
13	Małkinia Górna II	14	9	3,14	2,87
14	Małkinia Górna III	10	10	0,15	66,67
15	Małkinia Górna IV	11	11	0,09	122,22

Lp.	Jednostka przestrzenna	Liczba zinwentaryzowanych wielorodzinnych budynków	Liczba budynków wielorodzinnych, których stan konstrukcji uniemożliwia efektywne korzystanie z tych obiektów	Powierzchnia jednostki przestrzennej (w km ²)	Liczba budynków wielorodzinnych, których stan konstrukcji uniemożliwia efektywne korzystanie z tych obiektów na 1 km ²
16	Małkinia Górna V	0	0	1,12	0,00
17	Małkinia Mała-Przewóz	0	0	2,84	0,00
18	Niegowiec	0	0	2,87	0,00
19	Orło	0	0	3,93	0,00
20	Podgórze-Gazdy	2	2	4,13	0,48
21	Poniatowo	0	0	3,83	0,00
22	Prostyń	2	2	9,87	0,20
23	Rostki-Piotrowice	0	0	1,71	0,00
24	Rostki Wielkie	1	1	6,15	0,16
25	Sumiężne	0	0	3,83	0,00
26	Treblinka	0	0	5,01	0,00
27	Zawisty Nadbużne	0	0	3,18	0,00
28	Zawisty Podleśne	0	0	3,02	0,00
29	Żachy-Pawły	0	0	16,3	0,00
suma / średnia		41	36	134,31	0,27

Źródło: opracowanie własne na podstawie inwentaryzacji terenowej



Ryc. 17. Liczba budynków wielorodzinnych, których stan konstrukcji uniemożliwia efektywne korzystanie z tych obiektów na 1 km² – ujęcie graficzne
 Źródło: opracowanie własne

III. PODSUMOWANIE ANALIZY WSKAŹNIKOWEJ

W wyniku przeprowadzonej analizy wskaźnikowej zbadano poziom rozwoju Gminy Małkinia Górna. Każda jednostka przestrzenna została zbadana w sferze społecznej, gospodarczej i przestrzenno – funkcjonalnej. Analiza wskaźnikowa pozwoliła stwierdzić, które jednostki przestrzenne znajdują się w stanie kryzysowym. Do konkretnych sfer przypisano dane zjawiska.

SFERA SPOŁECZNA

W ramach badania zmian demograficznych w Gminie zaproponowano dwa wskaźniki:

1. Dynamika zmian liczby ludności w latach 2012 – 2016 (2012=100,00 %) oraz
2. Procentowy udział osób w wieku poprodukcyjnym w ogóle ludności w danej jednostce przestrzennej w 2016 r.

Problemy rynku pracy zbadano poprzez wskaźnik *„Udział (%) osób bezrobotnych w ogóle osób w wieku produkcyjnym w danej jednostce przestrzennej w 2016 r.”*, a samowystarczalność ekonomiczną mieszkańców poprzez wskaźniki: *„Liczba osób pobierających zasiłki na 100 osób w danej jednostce przestrzennej w 2016 r.”* oraz *„Wielkość zaległości czynszowych w lokalach komunalnych i socjalnych w danej jednostce przestrzennej w 2016 r w przeliczeniu na 100 osób”*. Zbadano również w ujęciu wewnątrzgminnym poziom bezpieczeństwa poprzez wskaźnik *„Ilość przestępstw o charakterze kryminalnym na 100 osób w danej jednostce przestrzennej w 2016 r.”*

SFERA GOSPODARCZA

Sferę gospodarczą w poszczególnych jednostkach przestrzennych zbadano poprzez wskaźnik *„Liczba wyrejestrowanych podmiotów gospodarczych w latach 2012 – 2016 na 100 osób w jednostce przestrzennej w roku 2016”*.

SFERA ŚRODOWISKOWA

Sfera środowiskowa nie była przedmiotem analizy wskaźnikowej w Gminie, ale wskazano w niniejszym rozdziale problem złej jakości powietrza w Gminie.

SFERA PRZESTRZENNO – FUNKCJONALNA

W zakresie strefy przestrzenno-funkcjonalnej poddano przeglądowi obowiązujące akty prawne kształtujące politykę przestrzenno-funkcjonalną Gminy – Strategię Rozwoju Gminy Małkinia Górna na lata 2016 - 2022, aby określić kierunki i dążenia Gminy do stworzenia spójnych i funkcjonalnych przestrzeni. Wskazano również istniejący potencjał infrastruktury sportowej, kulturalnej oraz ochrony zdrowia i pomocy społecznej w Gminie, a jako wskaźnik określający ocenę tej sfery w Gminie wskazano *„Liczba budynków wielorodzinnych, których stan konstrukcji uniemożliwia efektywne korzystanie z tych obiektów na 1 km²”*.

Wyniki przeprowadzonej analizy wskaźnikowej zawarte są w kolejnej tabeli.

Ryc. 18. Podsumowanie analizy wskaźnikowej na potrzeby wyznaczenia obszaru zdegradowanego i obszaru rewitalizacji na terenie Gminy – sfera społeczna (W1 – W6), sfera gospodarcza (W7) i sfera przestrzenno-funkcjonalna (W8)

jednostka przestrzenna	wskaźnik								suma przekroczeń
	W1	W2	W3	W4	W5	W6	W7	W8	
Błędnica	95,76	21,88	10,13	9,38	0,00	0,52	1,30	0,00	3
Borowe	89,23	20,69	2,56	5,17	0,00	3,45	1,72	0,00	4
Daniłowo	89,73	31,30	2,90	10,69	0,00	2,29	0,00	0,00	4
Daniłowo-Parcele	106,25	16,91	9,76	15,44	0,00	0,74	0,00	0,00	2
Daniłówka Pierwsza	100,00	22,41	7,91	8,30	0,00	0,41	0,41	0,00	2
Glina	96,88	16,35	7,35	14,75	0,00	0,00	0,80	0,00	1
Grądy	92,70	18,52	19,69	12,50	0,00	0,93	0,93	0,00	3
Kańkowo	99,66	18,34	7,90	6,79	0,00	0,85	1,19	0,00	1
Kielczew	97,36	21,00	7,92	14,77	0,00	0,81	1,22	0,00	2
Klukowo	88,72	24,28	0,99	15,03	0,00	0,00	0,58	0,00	3
Małkinia Dolna	95,29	17,58	7,02	17,58	0,00	1,65	0,55	0,00	2
Małkinia Górna I	95,30	21,92	4,46	6,60	1 426,12	0,44	1,85	0,24	1
Małkinia Górna II	94,43	25,57	9,12	8,27	2 445,82	1,43	3,71	2,87	7
Małkinia Górna III	89,80	19,91	7,51	5,59	1 238,05	2,18	1,05	66,67	5
Małkinia Górna IV	93,50	16,04	6,49	9,26	9 215,55	1,29	1,72	122,22	6
Małkinia Górna V	97,50	16,28	4,41	3,08	0,00	0,51	2,95	0,00	4
Małkinia Mała-Przewóz	96,20	15,79	8,45	10,09	0,00	1,32	0,88	0,00	3
Niegowiec	98,79	19,63	9,18	21,47	0,00	1,23	1,23	0,00	2
Orło	96,83	18,03	15,58	13,11	5 253,39	0,41	0,82	0,00	3
Podgórze-Gazdy	93,22	23,64	6,25	1,82	0,00	1,82	0,00	0,48	4
Poniatowo	92,67	23,16	3,77	13,56	0,00	0,00	1,69	0,00	4
Prostyń	94,00	18,24	7,54	8,42	755,53	1,66	1,02	0,20	3
Rostki-Piotrowice	85,00	19,61	0,00	0,00	0,00	0,00	3,92	0,00	2
Rostki Wielkie	89,11	18,61	8,22	9,44	2 183,30	0,00	0,83	0,16	4
Sumiężne	100,53	21,01	10,27	12,77	0,00	0,00	0,53	0,00	3
Treblinka	94,65	23,04	2,11	12,61	0,00	0,00	0,87	0,00	3
Zawisty Nadbużne	103,09	14,99	7,42	3,81	0,00	0,00	1,91	0,00	1
Zawisty Podleśne	102,24	17,88	4,73	6,57	0,00	0,73	1,46	0,00	0
Żachy-Pawły	92,22	24,10	12,24	14,46	0,00	0,60	1,81	0,00	5
średnia dla Gminy	95,15	19,82	7,35	9,09	1 587,99	0,94	1,54	0,27	

Źródło: opracowanie własne

Zgodnie z przytoczonym zestawieniem cztery jednostki przestrzenne charakteryzują się kumulacją negatywnych zjawisk, tj.:

1. Małkinia Górna II – z siedmioma przekroczeniami,
2. Małkinia Górna IV – z sześcioma przekroczeniami,
3. Małkinia Górna III oraz Żachy-Pawły – z pięcioma przekroczeniami.

3.1. Syntetyczny wskaźnik degradacji

Co do zasady syntetyczny wskaźnik degradacji powinien spełniać warunek zdiagnozowania negatywnych zjawisk w sferze społecznej przy współwystępowaniu co najmniej jednego z negatywnych zjawisk w sferze gospodarczej, środowiskowej, przestrzenno-funkcjonalnej lub technicznej¹².

¹² odniesienie do „Instrukcji...”

Zagregowane, a następnie zestandaryzowane dane, zebrane w celu opracowania wskaźników określających syntetyczny poziom degradacji poszczególnych jednostek przestrzennych w Gminie mają w przeważającej części charakter destymulant, w których wzrost wartości świadczy o spadku poziomu zjawiska złożonego. Wyjątkiem jest wskaźnik W1 mający charakter stymulanty. Chcąc określić syntetyczny poziom degradacji posłużono się metodą Perkala, która pozwala porównywać poszczególne mierniki i wskazać jeden syntetyczny wskaźnik poziomu rozwoju jednostki przestrzennej. Metoda w tym przypadku składała się z kilku etapów:

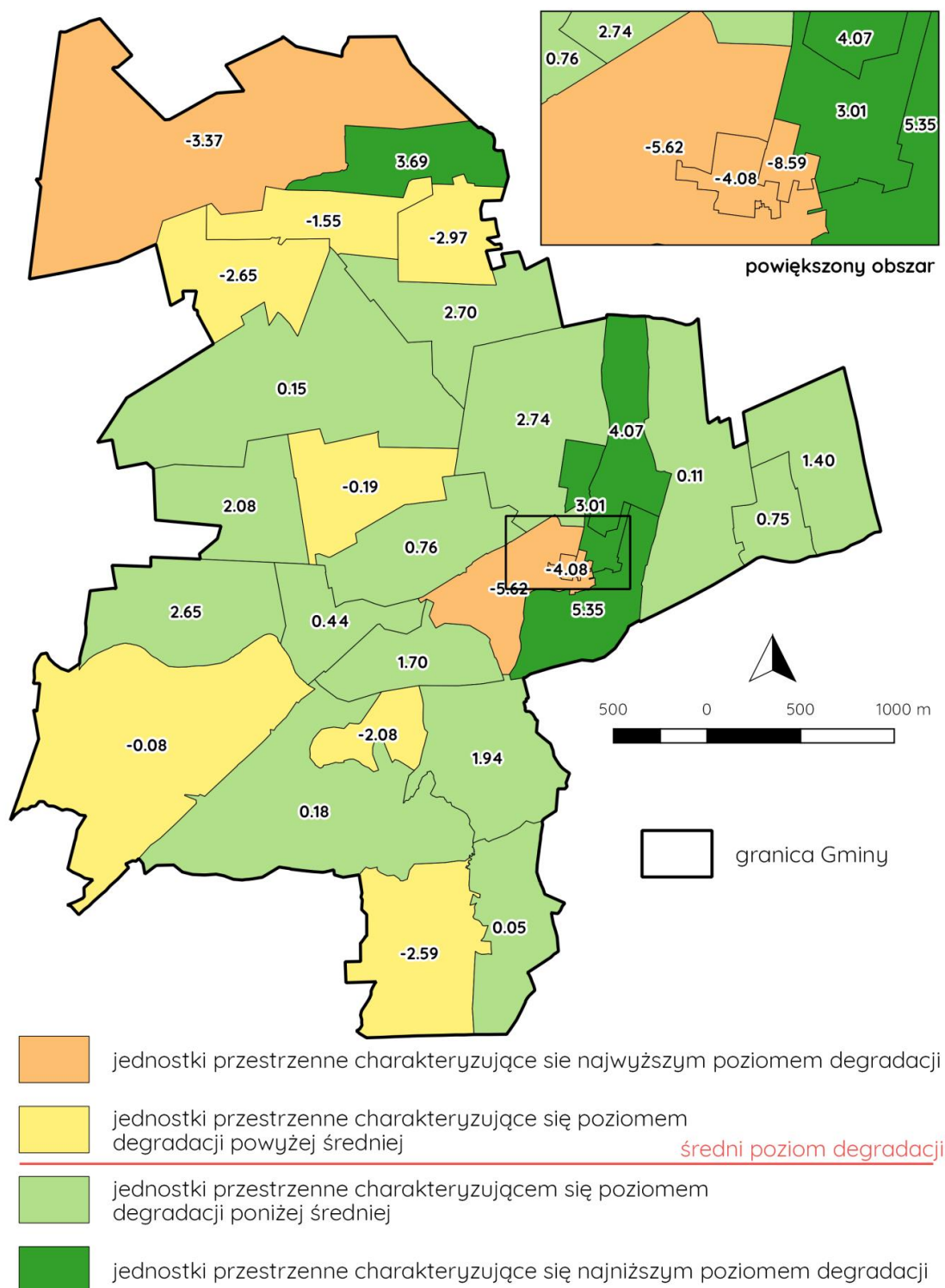
1. normalizacja poszczególnych mierników (w tym zamiana destymulant na stymulanty),
2. obliczenie syntetycznych wskaźników poziomu rozwoju poszczególnych jednostek przestrzennych. Wskaźniki te przyjmują wartości od -3 do 3 zgodnie z zasadą, że jednostki przestrzenne charakteryzujące się średnim poziomem rozwoju będą miały wartości bliskie zeru, jednostki słabiej rozwinięte poniżej 0, a lepiej rozwinięte powyżej,
3. zsumowanie wartości standaryzowanych wskaźników w celu określenia stopnia degradacji poszczególnych jednostek przestrzennych.

Wyniki tak przeprowadzonej analizy wyglądają następująco (Tabela 18 i Rycina 19):

Tabela 18. Wyniki przeprowadzonej analizy wraz z określeniem wskaźnika Perkala

jednostka przestrzenna	wartości standaryzowane wskaźników								Σ
	W1	W2	W3	W4	W5	W6	W7	W8	
Błędnica	0,12	-0,46	-0,68	0,13	0,39	0,41	-0,03	0,26	0,15
Borowe	-1,24	-0,13	1,15	0,98	0,39	-3,02	-0,47	0,26	-2,08
Daniłowo	-1,14	-3,09	1,07	-0,13	0,39	-1,66	1,33	0,26	-2,97
Daniłowo-Parcele	2,31	0,93	-0,59	-1,09	0,39	0,15	1,33	0,26	3,69
Daniłówka Pierwsza	1,00	-0,61	-0,15	0,35	0,39	0,54	0,90	0,26	2,70
Głina	0,35	1,08	-0,01	-0,95	0,39	1,02	0,49	0,26	2,65
Grądy	-0,52	0,48	-2,99	-0,49	0,39	-0,07	0,36	0,26	-2,59
Kańkowo	0,93	0,53	-0,14	0,66	0,39	0,03	0,09	0,26	2,74
Kielczew	0,45	-0,21	-0,15	-0,95	0,39	0,07	0,06	0,26	-0,08
Klukowo	-1,35	-1,13	1,53	-1,00	0,39	1,02	0,72	0,26	0,44
Małkinia Dolna	0,02	0,74	0,07	-1,52	0,39	-0,91	0,76	0,26	-0,19
Małkinia Górna I	0,02	-0,47	0,69	0,69	-0,33	0,51	-0,60	0,25	0,76
Małkinia Górna II	-0,16	-1,49	-0,44	0,36	-0,84	-0,65	-2,54	0,15	-5,62
Małkinia Górna III	-1,13	0,09	-0,05	0,90	-0,23	-1,53	0,23	-2,36	-4,08
Małkinia Górna IV	-0,35	1,17	0,20	0,16	-4,26	-0,49	-0,47	-4,54	-8,59
Małkinia Górna V	0,48	1,10	0,70	1,40	0,39	0,42	-1,75	0,26	3,01
Małkinia Mała-Przewóz	0,21	1,24	-0,28	-0,01	0,39	-0,53	0,41	0,26	1,70
Niegowiec	0,75	0,17	-0,45	-2,30	0,39	-0,42	0,05	0,26	-1,55
Orło	0,34	0,61	-2,00	-0,62	-2,26	0,54	0,47	0,26	-2,65
Podgórze-Gazdy	-0,41	-0,95	0,26	1,65	0,39	-1,11	1,33	0,24	1,40
Poniatowo	-0,53	-0,82	0,86	-0,71	0,39	1,02	-0,43	0,26	0,05
Prostyń	-0,25	0,56	-0,06	0,33	0,01	-0,92	0,27	0,25	0,18
Rostki-Piotrowice	-2,13	0,17	1,77	2,02	0,39	1,02	-2,76	0,26	0,75
Rostki Wielkie	-1,27	0,45	-0,22	0,12	-0,71	1,02	0,46	0,26	0,11
Sumiężne	1,11	-0,22	-0,72	-0,55	0,39	1,02	0,78	0,26	2,08
Treblinka	-0,11	-0,78	1,26	-0,52	0,39	1,02	0,42	0,26	1,94
Zawisty Nadbużne	1,65	1,46	-0,03	1,25	0,39	1,02	-0,66	0,26	5,35
Zawisty Podleśne	1,47	0,66	0,62	0,70	0,39	0,17	-0,19	0,26	4,07
Żachy-Pawły	-0,62	-1,08	-1,19	-0,89	0,39	0,32	-0,56	0,26	-3,37
średnia	95,20	20,23	7,31	10,05	776,47	0,87	1,27	6,65	
odchylenie standardowe	4,79	3,59	4,14	4,97	1981,40	0,85	0,96	25,43	

Źródło: opracowanie własne



Ryc. 19. Graficzna interpretacja wskaźnika Perkala definiującego obszary znajdujące się w stanie kryzysowym

Źródło: opracowanie własne

IV. OBSZARY O ISTOTNYM ZNACZENIU DLA ROZWOJU LOKALNEGO – POTENJAŁ MIEJSC

Programując, a następnie wdrażając działania o charakterze rewitalizacyjnym powinno się objąć wsparciem taki obszar w Gminie, który oprócz koncentracji negatywnych zjawisk, charakteryzować się będzie także istotnym znaczeniem dla rozwoju lokalnego. W poprzednich rozdziałach skwantyfikowano poprzez określone wskaźniki miejsca szczególnej koncentracji negatywnych zjawisk z różnych sfer w Gminie Małkinia Górna.

Przez rozwój lokalny natomiast należy rozumieć natomiast „*prowadzenie działań na rzecz rozwoju gospodarczego i społecznego danej jednostki terytorialnej (miasta, gminy) z wykorzystaniem jej zasobów, uwzględnieniem potrzeb mieszkańców oraz przy ich udziale w podejmowanych działaniach*¹³”. W odniesieniu do niniejszego dokumentu jednostkę terytorialną należy utożsamić z obszarem rewitalizacji, w której prowadzona będzie rewitalizacja.

Głównym podmiotem odpowiedzialnym za rozwój lokalny jest samorząd lokalny, który realizując zadania (w tym przypadku o charakterze rewitalizacyjnym), których nie może zrealizować sam, sięga po inne źródła finansowania. Należą do nich przede wszystkim: środki unijne oraz fundusze prywatnych inwestorów pozyskiwane w ramach partnerstwa publiczno-prywatnego. Dlatego tak ważne jest, aby obszar rewitalizacji był także miejscem, w którym realizować będzie można liczyć na wsparcie projektów rewitalizacyjnych.

Niewątpliwie największym kapitałem w Gminie Małkinia Górna są ludzie – ich aktywność, działalność na rzecz lokalnej społeczności oraz zbiorowość sama w sobie, którą tworzą. W poprzednich rozdziałach wskazano problemy z jakimi borykają się mieszkańcy Gminy – jednocześnie należy mieć na uwadze, iż wskazane zagrożenia (np. ze sfery społecznej) w ujęciu wewnątrzgminnym wskazują jednocześnie miejsca które, poprzez umiejętnie prowadzony proces rewitalizacyjny przyniosą pozytywny efekt w postaci np. zmniejszenia się liczby osób bezrobotnych czy podniesienia poziomu bezpieczeństwa. W tym celu przy ocenie wskaźnikowej poszczególnych sfer w Gminie wskazywano udział badanego zjawiska w danej jednostce w ogóle zjawiska w Gminie, aby wskazać, w których jednostkach skupia się dany problem.

Takim właśnie miejscem w Gminie jest miejscowość Małkinia Górna – lokalne centrum, w którym oprócz zdiagnozowania negatywnych zjawisk z różnych sfer, koncertuje się jednocześnie życie społeczne i gospodarcze Gminy. W Małkini Górnej zlokalizowane są najważniejsze jednostki organizacyjne Gminy takie jak Gminny Ośrodek Kultury i Sportu czy Ośrodek Pomocy Społecznej oraz towarzysząca im infrastruktura, którą opisano w rozdziale **2.10**. W Małkini Górnej działa również szereg organizacji pozarządowych, np. Stowarzyszenie Grupa Motocyklowa „Stajnia” propagująca ruch motocyklowy i motorowerowy. Wspomaga również ona również działalność charytatywną, promuje Gminę Małkinia Górna oraz pomaga również dzieciom i młodzieży. Stowarzyszenie Małkiński Krąg aktywizuje lokalną społeczność, rozwija świadomość społeczną, historyczną i kulturową, przeciwdziała wykluczeniu społecznemu oraz propaguje sport i aktywny styl życia. Małkiński Klub Sportowy krzewi natomiast kulturę fizyczną wśród dzieci, młodzieży i dorosłych. W Gminie działają również Ochotnicze Straże Pożarne (w Grądach, Błędnicy, Kańkowie, Prostyni, Zawistach Podleśnych, Treblince oraz Małkini Górnej). Jednostki te prowadzą działalność mającą na celu zapobieganie pożarom oraz współdziałanie w tym zakresie z instytucjami i organizacjami społecznymi. Biorą one udział w uświadamianiu mieszkańców

¹³ za: J. Parysek

o konieczności i sposobach ochrony przed pożarami czy przygotowania ich do udziału w ochronie przeciwpożarowej. Spółdzielnie mieszkaniowe natomiast zaspokajają potrzeby mieszkaniowe i inne potrzeby mieszkańców poprzez dostarczanie ich członkom samodzielnych lokali mieszkalnych lub domów jednorodzinnych, a także lokali o innym przeznaczeniu. W Gminie Małkinia Górna (a dokładnie w Małkini Górnej) działa kilka takich organizacji pozarządowych, w tym:

- Spółdzielnia mieszkaniowa lokatorsko-własnościowa "Małkinianka",
- Gminna Spółdzielnia "Samopomoc Chłopska",
- Spółdzielnia Mieszkaniowa lokatorsko-własnościowa "Zacisze".

a także dodatkowo wspólnoty mieszkaniowe – wszystkie w Małkini Górnej – ul. Nurska 126, ul. Nurska 128, ul. Nurska 130, ul. Nurska 132, ul. Nurska 134, ul. Nurska 136, ul. Nurska 138, ul. Nurska 140, Leśna 16B, Kolejowa 20, 21, 22.

W Małkini Górnej zlokalizowana jest również stacja PKP, działa Komisariat Policji, Urząd Pocztowy, tutaj również funkcjonują większe markety handlowe takie jak „Biedronka”, „Stokrotka” czy „Mila”. W Małkini Górnej krzyżują się również główne drogi w Gminie: droga wojewódzka nr 627 (łącząca Ostrołękę z Sokołowem Podlaskim) oraz droga wojewódzka nr 694 łącząca drogę krajową nr 8 w miejscowości Poręba-Kocęby z Ciechanowem.

Wobec powyższych stwierdzeń należy uznać miejscowość Małkinia Górna za najistotniejszą z punktu widzenia rozwoju lokalnego, ale należy również pamiętać, iż każdy obszar cechuje określony potencjał, którym są ludzie zamieszkujący dany obszar i procesie rewitalizacji należy zadbać o objęcie wsparciem wszystkich mieszkańców na obszarze, w którym zdiagnozowano sytuację kryzysową.

V. WYZNACZENIE OBSZARU ZDEGRADOWANEGO I OBSZARU REWITALIZACJI

Gmina Małkinia Górna jest gminą wiejską i jako jedna z mazowieckich gmin charakteryzuje się specyficznymi dla siebie problemami, które zostały omówione. Ponadto wewnętrzne zróżnicowanie jakościowe i ilościowe występujących problemów w poszczególnych obszarach Gminy umożliwia wyznaczenie obszaru zdegradowanego, a następnie obszaru rewitalizacji. Jednocześnie ustawa o rewitalizacji, wyraźnie wskazuje, że wydzielony obszar rewitalizacji nie może zajmować ponad 20 % powierzchni całkowitej gminy oraz nie może koncentrować ponad 30 % mieszkańców. W związku z tym zaszła konieczność stwierdzenia, które obszary wymagają najpilniejszej interwencji.

W celu opracowania charakterystyki wszystkich wyznaczonych jednostek przestrzennych położonych na terenie Gminy zebrano dane dotyczące w szczególności sytuacji społecznej mieszkańców opisywanego obszaru. Analizie poddano kwestie związane z koncentracją negatywnych zjawisk, w szczególności: niekorzystne zmiany demograficzne, problemy rynku pracy, małą samowystarczalność mieszkańców i niski poziom bezpieczeństwa.

Zebrane dane są rzetelne i porównywalne, ponieważ zostały pozyskane z instytucji bezpośrednio zajmujących się poszczególnymi kwestiami ze wszystkich omawianych sfer.

Procedura wyznaczenia obszaru zdegradowanego na terenie Gminy Małkinia Górna została przeprowadzona w następujący sposób:

- 1) Dokonano analizy wskaźnikowej wszystkich badanych jednostek, uwzględniając zweryfikowane, mierzalne i porównywalne dane dotyczące sfery społecznej, mając na uwadze, że jest ona podstawą do wskazania stanu kryzysowego. Z pośród 8 zastosowanych wskaźników – sześć opisuje sferę społeczną, jeden odnosi się do sfery gospodarczej i jeden do sfery przestrzenno-funkcjonalnej
- 2) **Za obszary zdegradowane uznano te jednostki przestrzenne, na terenie których dokonana diagnoza wykazała:**
 - wartości mniej korzystne niż średnia wartość dla Gminy Małkinia Górna dla co najmniej 4 z 6 wskaźników ze sfery społecznej wskazując na koncentrację negatywnych zjawisk społecznych, która to jest sferą priorytetową,
 - przynajmniej 1 wskaźnik ze pozostałych sfer,
 - syntetyczny wskaźnik degradacji wskazuje obszary charakteryzujące się największym poziomem degradacji.

Tabela 19. Podsumowanie analizy wskaźnikowej na potrzeby wyznaczenia obszaru zdegradowanego na terenie Gminy Małkinia Górna – liczba negatywnych wskaźników społecznych, gospodarczych oraz przestrzenno-funkcjonalnych zdiagnozowanych w poszczególnych jednostkach przestrzennych

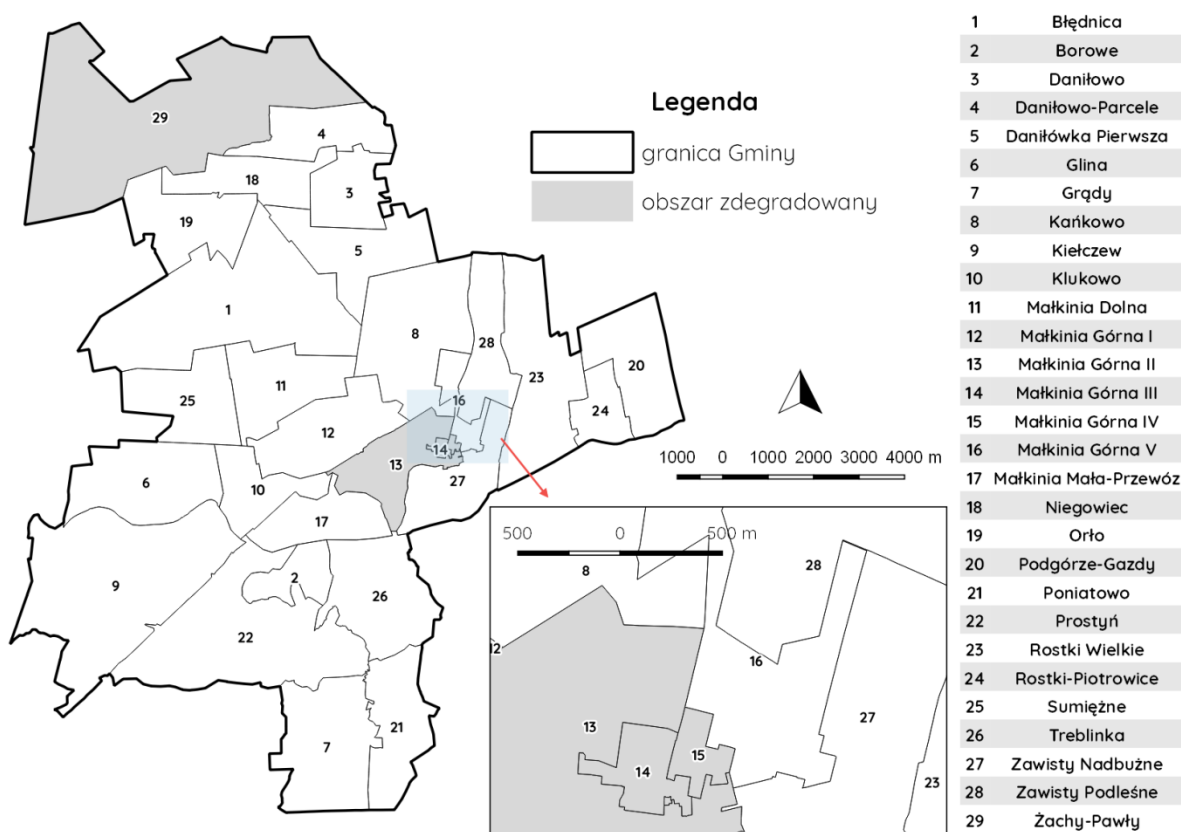
Lp.	Jednostka przestrzenna	Liczba negatywnych zjawisk ze sfery społecznej	Liczba negatywnych zjawisk ze sfery gospodarczej	Liczba negatywnych zjawisk ze sfery przestrzenno-funkcjonalnej	Suma
1	Błędnica	3	0	0	3
2	Borowe	3	1	0	4
3	Daniłowo	4	0	0	4
4	Daniłowo-Parcele	2	0	0	2
5	Daniłówka Pierwsza	2	0	0	2
6	Glina	1	0	0	1
7	Grądy	3	0	0	3
8	Kańkowo	1	0	0	1
9	Kielczew	2	0	0	2
10	Klukowo	3	0	0	3
11	Małkinia Dolna	2	0	0	2
12	Małkinia Górna I	1	0	0	1
13	Małkinia Górna II	5	1	1	7
14	Małkinia Górna III	4	0	1	5
15	Małkinia Górna IV	4	1	1	6
16	Małkinia Górna V	4	0	0	4
17	Małkinia Mała-Przewóz	3	0	0	3
18	Niegowiec	2	0	0	2
19	Orło	3	0	0	3
20	Podgórze-Gazdy	3	0	1	4
21	Poniatowo	3	1	0	4
22	Prostyń	3	0	0	3
23	Rostki-Piotrowice	1	1	0	2
24	Rostki Wielkie	4	0	0	4
25	Sumiężne	3	0	0	3
26	Treblinka	3	0	0	3
27	Zawisty Nadbużne	0	1	0	1
28	Zawisty Podleśne	0	0	0	0
29	Żachy-Pawły	4	1	0	5

Źródło: opracowanie własne

Wobec zebranych informacji proponuje się wyznaczenie obszaru zdegradowanego charakteryzującego się koncentracją zaprezentowanych negatywnych zjawisk ze sfery społecznej, współwystępowaniem negatywnych zjawisk ze sfery gospodarczej lub/i przestrzenno-funkcjonalnej oraz najwyższym stopniem degradacji wyrażonym poprzez syntetyczny wskaźnik degradacji. Warunki te spełniają trzy jednostki przestrzenne w Gminie:

- Małkinia Górna II,
- Małkinia Górna III,
- Małkinia Górna III,
- Żachy-Pawły.

Jednostki te stanowią obszar zdegradowany Gminy Małkinia Górna.



Ryc. 20. Obszar zdegradowany Gminy Małkinia Górna

Źródło: opracowanie własne

Procedura wyznaczenia obszaru rewitalizacji na terenie Gminy Małkinia Górna została oparta na podstawie Wytycznych Ministerstwa w zakresie rewitalizacji na lata 2014-2020¹⁴:

- 1) stwierdzono, że wyznaczony obszar zdegradowany obejmuje tereny wymagające najpilniejszej interwencji, a więc może zostać uznany za obszar rewitalizacji,
- 2) obszar ten ma istotne znaczenie dla rozwoju lokalnego,
- 3) obejmuje tereny nie większe niż 20 % powierzchni Gminy,
- 4) zamieszkały jest przez nie więcej niż 30 % mieszkańców.

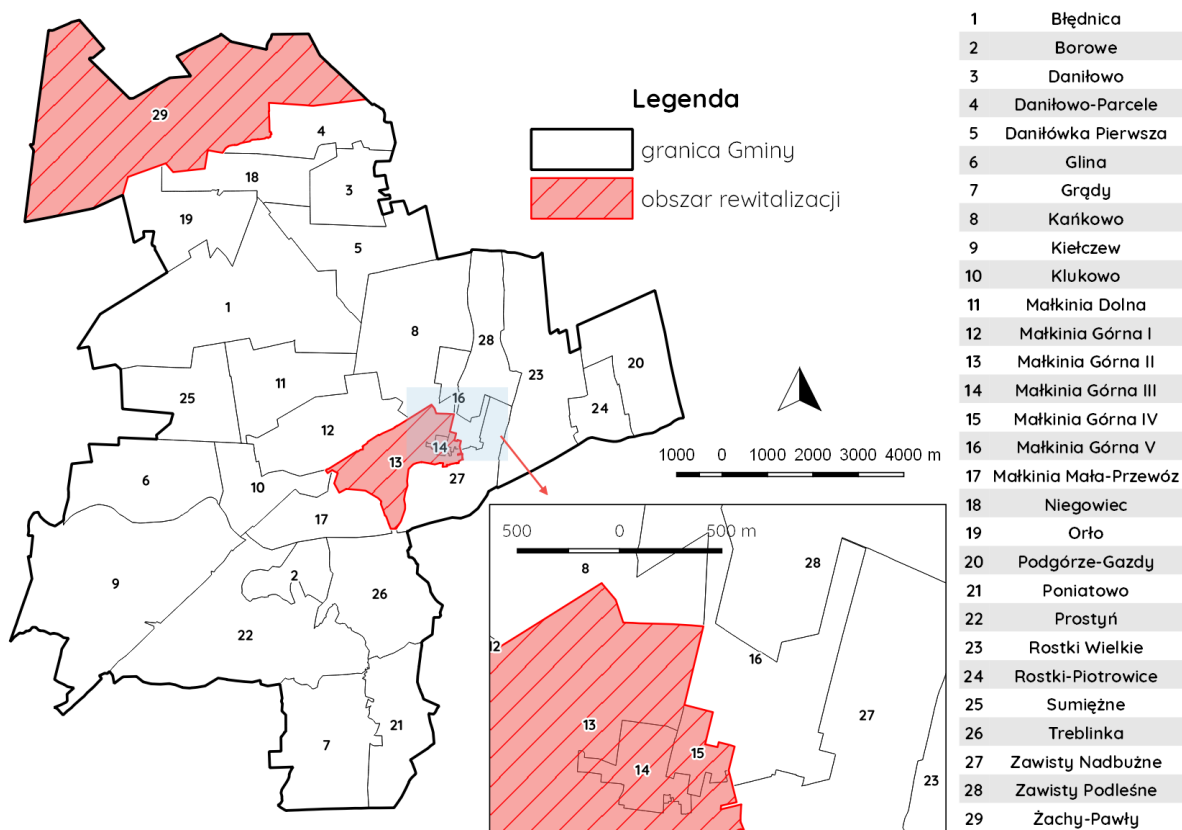
¹⁴ za: Ustawa o rewitalizacji z 9 października 2015 r.

Wobec powyższych stwierdzeń uznaje się za zasadne i prawidłowe wyznaczenie obszaru rewitalizacji obejmującego wyznaczony obszar zdegradowany.

Tereny wymagające najpilniejszej interwencji zostały wyznaczone poprzez ocenę wskaźnikową poszczególnych jednostek przestrzennych w Gminie, w rozdziale IV opisano potencjał oraz istotne znaczenie obszarów dla rozwoju lokalnego, natomiast poniżej przedstawiono procentowy udział powierzchni obszaru rewitalizacji w ogóle powierzchni w Gminie oraz procentowy udział liczby mieszkańców obszaru rewitalizacji w ogóle mieszkańców w Gminie.

Wyznaczona część obszaru zdegradowanego została zakwalifikowana jako obszar rewitalizacji spełniając wymagane kryteria, w tym

- **obejmuje mniej niż 20 % powierzchni Gminy Małkinia Górna, a dokładnie 14,66 % powierzchni Gminy (1 968 ha),**
- **dotyczy mniej niż 30 % mieszkańców Gminy Małkinia Górna, a dokładnie 29,47 % mieszkańców (3 529 osoby).**



Ryc. 21. Obszar rewitalizacji na terenie Gminy Małkinia Górna

Źródło: opracowanie własne

VI. SPIS TABEL

Tabela 1. Podstawowe dane o jednostkach analitycznych w Gminie Małkinia Górna	9
Tabela 2. Miejscowości lub ulice wchodzące w skład określonych jednostek przestrzennych w Gminie Małkinia Górna	10
Tabela 3. Liczba oraz procentowy udział ludności w Gminie Małkinia Górna w podziale na grupy ekonomiczne w ujęciu wieloletnim (2004 – 2015)	15
Tabela 4. Wskaźniki obciążenia demograficznego dla Gminy Małkinia Górna, powiatu ostrowskiego, województwa mazowieckiego i Polski za rok 2015.....	16
Tabela 5. Dynamika zmian liczby ludności w latach 2012 – 2016 (2012=100,00%)	19
Tabela 6. Procentowy udział osób w wieku poprodukcyjnym w ogóle ludności w danej jednostce przestrzennej w 2016 r.....	21
Tabela 7. Udział (%) bezrobotnych zarejestrowanych w liczbie ludności w wieku produkcyjnym w latach 2004 – 2015	23
Tabela 8. Udział (%) osób bezrobotnych w ogóle osób w wieku produkcyjnym w danej jednostce przestrzennej w 2016 r.....	24
Tabela 9. Udział (%) osób korzystających ze środowiskowej pomocy społecznej w latach 2012 – 2015.....	29
Tabela 10. Liczba osób pobierających zasiłki na 100 osób w danej jednostce przestrzennej w 2016 r.	30
Tabela 11. Wielkość zaległości czynszowych w lokalach komunalnych i socjalnych w danej jednostce przestrzennej w 2016 r w przeliczeniu na 100 osób	33
Tabela 12. Dane dotyczące przestępstw o charakterze kryminalnym w powiecie ostrowskim, województwie mazowieckim oraz w Polsce na przestrzeni lat 2012 - 2015.....	36
Tabela 13. Ilość przestępstw o charakterze kryminalnym na 100 osób w danej jednostce przestrzennej w 2016 r.	37
Tabela 14. Zestawienie dotyczące rodzajów podmiotów gospodarczych w Gminie Małkinia Górna za rok 2016 według danych GUS	42
Tabela 15. Liczba wyrejestrowanych podmiotów gospodarczych w latach 2012 – 2016 na 100 osób w jednostce przestrzennej w roku 2016	44
Tabela 16. Struktura użytkowania gruntów Gminy Małkinia Górna	46
Tabela 17. Liczba budynków wielorodzinnych, których stan konstrukcji uniemożliwia efektywne korzystanie z tych obiektów na 1 km ²	55
Tabela 18. Wyniki przeprowadzonej analizy wraz z określeniem wskaźnika Perkala	60
Tabela 19. Podsumowanie analizy wskaźnikowej na potrzeby wyznaczenia obszaru zdegradowanego na terenie Gminy Małkinia Górna – liczba negatywnych wskaźników społecznych, gospodarczych oraz przestrzenno-funkcjonalnych zdiagnozowanych w poszczególnych jednostkach przestrzennych	65

VII. SPIS RYCIN

Ryc. 1. Lokalizacja poszczególnych jednostek przestrzennych	10
Ryc. 2. Miejscowości w poszczególnych jednostkach przestrzennych w Gminie	12
Ryc. 3. Podział miejscowości Małkinia Górna na poszczególne jednostki przestrzenne	13
Ryc. 4. Struktura ludności według ekonomicznych grup wieku	15
Ryc. 5. Dynamika zmian liczby ludności w latach 2012 – 2016 (2012=100,00%) –	18
Ryc. 6. Procentowy udział osób w wieku poprodukcyjnym w ogóle ludności w danej jednostce przestrzennej w 2016 r. – ujęcie graficzne	22
Ryc. 7. Udział (%) osób bezrobotnych w ogóle osób w wieku produkcyjnym w danej jednostce przestrzennej w 2016 r.– ujęcie graficzne	26
Ryc. 8. Zestawienie dotyczące procentowego rozkładu osób z niskim wykształceniem oraz pozostających trwale bezrobotnymi w podziale na poszczególne jednostki przestrzenne	27
Ryc. 9. Liczba osób pobierających zasiłki na 100 osób w danej jednostce przestrzennej w 2016 r. – ujęcie graficzne	32
Ryc. 10. Wielkość zaległości czynszowych w lokalach komunalnych	35
Ryc. 11. Ilość przestępstw o charakterze kryminalnym na 100 osób w danej	39
Ryc. 12. Zestawienie dotyczące kondycji gospodarczej Gminy Małkinia Górna na tle powiatu ostrowskiego, województwa mazowieckiego i kraju – podstawowe wskaźniki	41
Ryc. 13. Liczba wyrejestrowanych podmiotów gospodarczych w latach 2012 – 2016 na 100 osób w jednostce przestrzennej w roku 2016 – ujęcie graficzne	45
Ryc. 14. Lokalizacja pomnika przyrody w Gminie Małkinia Górna na tle jednostek przestrzennych	48
Ryc. 15. Położenie Gminy Małkinia Górna na tle kartogramów prezentujących klimat Polski w wieloletniu 1971 – 2000 (pierwszy prezentuje dane dotyczące średniej rocznej temperatury a drugi średniej temperatury w zimie)	49
Ryc. 16. Graficzne ujęcie obszaru przekroczeń wartości poziomu docelowego stężenia benzo(a)pirenu w pyłe PM10 (rok) w Gminie Małkinia Górna	51
Ryc. 17. Liczba budynków wielorodzinnych, których stan konstrukcji uniemożliwia efektywne korzystanie z tych obiektów na 1 km ² – ujęcie graficzne	57
Ryc. 18. Podsumowanie analizy wskaźnikowej na potrzeby wyznaczenia obszaru zdegradowanego i obszaru rewitalizacji na terenie Gminy – sfera społeczna (W1 – W6), sfera gospodarcza (W7) i sfera przestrzenno-funkcjonalna (W8).....	59
Ryc. 19. Graficzna interpretacja wskaźnika Perkala definiującego	61
Ryc. 20. Obszar zdegradowany Gminy Małkinia Górna	66
Ryc. 21. Obszar rewitalizacji na terenie Gminy Małkinia Górna	67

VIII. SPIS WYKRESÓW

Wykres 1. Udział (%) bezrobotnych zarejestrowanych w liczbie ludności w wieku produkcyjnym w Polsce	23
Wykres 2. Udział (%) osób korzystających ze środowiskowej pomocy społecznej w latach 2012 - 2015.....	29
Wykres 3. Wskaźnik – przestępstwa o charakterze kryminalnym na 100 osób	36