

**UCHWAŁA NR 228/XXXVII/2017
RADY GMINY MAŁKINIA GÓRNA**

z dnia 5 czerwca 2017 r.

w sprawie przystąpienia do sporządzenia miejscowego planu zagospodarowania przestrzennego dla miejscowości Kielczew, gmina Małkinia Górna.

Na podstawie art. 18 ust. 2 pkt 15 ustawy z dnia 8 marca 1990 r. o samorządzie gminnym (t.j. Dz. U. z 2016, poz. 446 z późn. zm.) oraz art. 14 ust. 1, 2 i 4 ustawy z dnia 27 marca 2003 r. o planowaniu i zagospodarowaniu przestrzennym (t.j. Dz. U. z 2016r., poz. 788 z późn. zm.) uchwala się, co następuje:

§ 1. Na wniosek Wójta Gminy Małkinia Górna przystępuje się do sporządzenia miejscowego planu zagospodarowania przestrzennego dla miejscowości Kielczew, gmina Małkinia Górna, którego granice zostały wskazane na mapie zasadniczej.

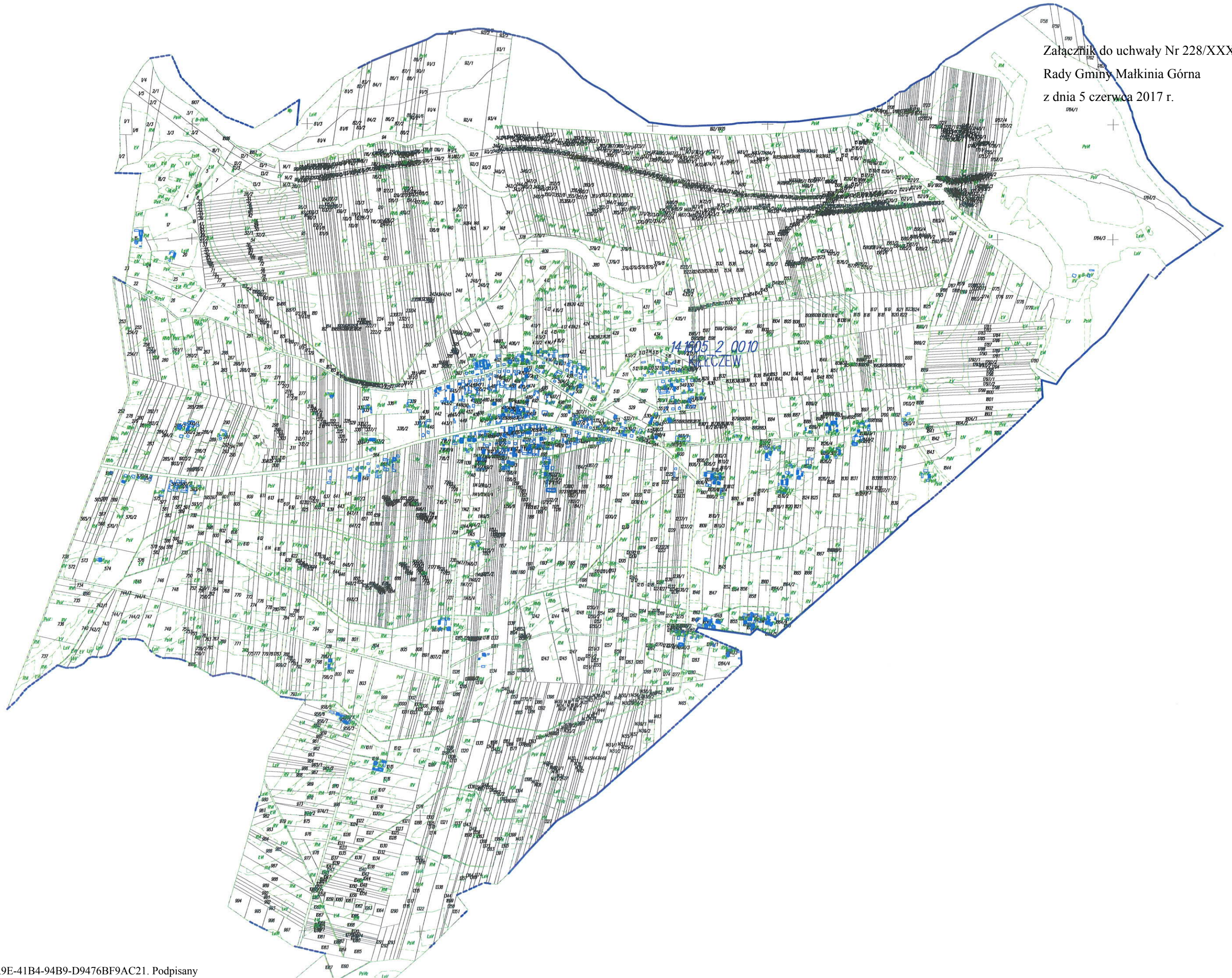
§ 2. Integralną częścią niniejszej uchwały jest załącznik graficzny przedstawiający granice planu, o którym mowa w §1.

§ 3. Wykonanie uchwały powierza się Wójtowi Gminy.

§ 4. Uchwała wchodzi w życie z dniem podjęcia.

Przewodniczący Rady Gminy

Zbigniew Nietubyc



Uzasadnienie

Uchwała o przystąpieniu do sporządzenia miejscowego planu zagospodarowania przestrzennego zostaje podjęta w oparciu o art. 18 ust. 2 pkt 15 ustawy z dnia 8 marca 1990 r. o samorządzie gminnym (t.j. Dz. U. z 2016 r. poz. 446) oraz art. 14 ust. 1, 2 i 4 ustawy z dnia 27 marca 2003 r. o planowaniu i zagospodarowaniu (t.j. Dz. U. z 2016., poz. 788 z późn. zm.).

Na terenie miejscowości Kielczew istnieje obowiązujący miejscowy plan zagospodarowania przestrzennego przyjęty uchwałą Nr 217/XXXVI/2006 Rady Gminy Małkinia Górna z dnia 31 marca 2006 roku.

Przystąpienie do prac planistycznych podyktowane jest przede wszystkim narastającą potrzebą realizacji celów polityki przestrzennej gminy Małkinia Górna. Opracowanie przedmiotowego miejscowego planu zagospodarowania przestrzennego wynika z pojawienia się nowych potrzeb związanych z rozwojem miejscowości oraz potrzebami społeczności lokalnej. Obowiązujący miejscowy plan zagospodarowania przestrzennego na chwilę obecną nie spełnia, a co więcej nie wpisuje się w potrzeby mieszkańców ww. miejscowości.

Sporządzenie i uchwalenie miejscowego planu zagospodarowania przestrzennego ma na celu określenie przeznaczenia terenów oraz linii rozgraniczających obszary o różnym przeznaczeniu lub różnych zasadach zagospodarowania. Miejscowość Kielczew znajduje się na obszarze Natura 2000, w skład którego wchodzi Obszar Specjalnej Ochrony Ptaków „Dolina Dolnego Bugu” oraz Specjalny Obszar Ochrony Siedlisk „Ostoja Nadbużańska”.

Korzystając ze swych ustawowych uprawnień recypowanych na gruncie ustawy o samorządzie gminnym i ustawy o planowaniu i zagospodarowaniu przestrzennym – po przedłożeniu przez Wójta Gminy pod rozwagę możliwości sporządzenia stosownego miejscowego planu zagospodarowania przestrzennego uznano, iż jest to zamierzenie zasadne.

Sporządzenie miejscowego planu zagospodarowania przestrzennego dla wskazanego terenu będzie związane z przeprowadzeniem procedury planistycznej określonej art. 15 ust. 2 i 3 i art. 17 ustawy o planowaniu i zagospodarowaniu przestrzennym, a tym samym uchwała intencyjna rozpocznie tryb formalno-prawny sporządzenia planu stosownie do zapisów ustawy o planowaniu i zagospodarowaniu przestrzennym.

Zgodnie z art. 14 ust. 5 ustawy o planowaniu i zagospodarowaniu przestrzennym wykonana została analiza dotycząca zasadności przystąpienia do sporządzenia przedmiotowego planu i stopnia zgodności przewidywanych rozwiązań z ustaleniami Studium Uwarunkowań i Kierunków Zagospodarowania Przestrzennego Gminy Małkinia Górna uchwalonego uchwałą Nr 15a/IV/2002 Rady Gminy Małkinia Górna z dnia 30 grudnia 2002 r. zwanego dalej Studium.

Powzięta uchwała stanowi wyraz woli Rady Gminy względem kształtowania przestrzeni na terenie gminy. Jednocześnie powyższe wpisuje się w instytucję tzw. władztwa planistycznego i jest przejawem racjonalnego gospodarowania przestrzenią. Przyjąć zatem należy, że niniejsza uchwała czyni zadość zarówno oczekiwaniom społeczności lokalnej miejscowości Kielczew, jak również obowiązującym przepisom prawnym.

ANALIZA ZASADNOŚCI PRYZSTĄPIENIA DO SPORZĄDZENIA MIEJSCOWEGO PLANU ZAGOSPODAROWANIA PRZESTRZENNEGO GMINY MAŁKINIA GÓRNA I STOPNIA ZGODNOŚCI PRZEWIDYWANYCH ROZWIĄZAŃ Z USTALENIAMI STUDIUM UWARUNKOWAŃ I KIERUNKÓW ZAGOSPODAROWANIA PRZESTRZENNEGO GMINY MAŁKINIA GÓRNA ORAZ ANALIZĄ ZMIAN W ZAGOSPODAROWANIU PRZESTRZENNYM GMINY MAŁKINIA GÓRNA W LATACH 2012 – 2015 (Z UWZGLĘDNIENIEM CZĘŚCI ROKU 2016)

Zgodnie z art. 14 ust. 5 ustawy z dnia 27 marca 2003 r. o planowaniu i zagospodarowaniu przestrzennym (t.j. Dz. U. z 2016., poz. 788, z późn. zm.) przedstawiam wyniki analizy zasadności przystąpienia do sporządzenia przedmiotowego planu i stopnia zgodności przewidywanych rozwiązań z ustaleniami Studium.

Zasadność przystąpienia do sporządzenia planu:

Przystąpienie do prac planistycznych podyktowane jest przede wszystkim narastającą potrzebą w zakresie realizacji celów polityki przestrzennej gminy Małkinia Górna. Opracowanie miejscowego planu zagospodarowania przestrzennego wynika z nowych potrzeb związanych z rozwojem miejscowości oraz

potrzebami społeczności lokalnej. Sporządzenie i uchwalenie przedmiotowego miejscowego planu zagospodarowania przestrzennego ma na celu, określenie przeznaczenia oraz linii rozgraniczających terenów o różnym przeznaczeniu lub różnych zasadach zagospodarowania.

Przewidywane rozwiązania (funkcje terenu objętego planem):

Na obszarze planowanym do objęcia planem, przewiduje się przede wszystkim planistyczne uporządkowanie terenu, w tym dostosowanie aktualnego stanu prawnego i własnościowego oraz wymogów ochrony krajobrazu kulturowego, ustalenie zasad zabudowy i zagospodarowania terenu, tak by było ono zgodne z oczekiwaniami mieszkańców, a jednocześnie stanowiło wyraz polityki przestrzennej gminy, zwiększenie efektywności wykorzystania przestrzeni, ustalenie zasad inwestowania i sposobu skomunikowania w sposób wykluczający konflikty funkcjonalne i przestrzenne, uwzględnienie zadań publicznych, a w szczególności wynikających z potrzeb kształtowania przestrzeni publicznych i komunikacji publicznej, poprawa warunków estetycznych i krajobrazowych.

Stopień zgodności ze studium oraz analizą zmian w zagospodarowaniu przestrzennym gminy Małkinia Górna w latach 2012 – 2015 (z uwzględnieniem części roku 2016):

Potrzeba zrealizowania zamierzenia inwestycyjnego związanego z planistycznym uporządkowaniem terenów położonych w sąsiedztwie na obszarze przewidywanym do objęcia planem, nie będzie naruszać ustaleń Studium, a tym samym będzie zgodna z przeprowadzoną analizą zmian w zagospodarowaniu przestrzennym gminy Małkinia Górna w latach 2012 – 2015 (z uwzględnieniem części roku 2016) i przyjętą uchwałą Nr 175/XXXI/2016 Rady Gminy Małkinia Górna z dnia 21 grudnia 2016 roku.

Zakres prac planistycznych:

Określony w art. 15 ust.2. ewentualnie ust. 3 ustawy jw. plan zostanie sporządzony w skali 1:1000 lub 1:2000.

Mając na uwadze uwarunkowania lokalne oraz przyjmując ład przestrzenny i zasadę zrównoważonego rozwoju za podstawę w kształtowaniu zasad zagospodarowania przestrzennego na terenie gminy, uznaje się za zasadne przystąpienie do sporządzenia planu miejscowego we wskazanych obszarach.