

**UCHWAŁA NR 162/XXVIII/2016
RADY GMINY MAŁKINIA GÓRNA**

z dnia 19 października 2016 r.

w sprawie zaopiniowania obszaru i granic aglomeracji Małkinia Górna.

Na podstawie art. 18 ust. 2 pkt 15 ustawy z dnia 8 marca 1990 r. o samorządzie gminnym (j. t. Dz. U. z 2016 r., poz. 446 z późn. zm.), art. 43 ust. 2b ustawy z dnia 18 lipca 2001 r. Prawo wodne (j. t. Dz. U. z 2015 r., poz. 469 z późn. zm.) w związku z § 4 ust. 4 rozporządzenia Ministra Środowiska z dnia 22 lipca 2014 r. w sprawie sposobu wyznaczania obszaru i granic aglomeracji (Dz. U. z 2014 r., poz. 995) Rada Gminy Małkinia Górna uchwala, co następuje:

§ 1. 1. Opiniuje się pozytywnie obszar i granice aglomeracji Małkinia Górna, w skład której wchodzi miejscowości: Małkinia Górna, Zawisty Nadbużne, Rostki Wielkie, Rostki-Piotrowice, Zawisty Podleśne, Kańkowo, Klukowo, Sumiężne, Glina, Małkinia Mała-Przewóz.

2. Obszar i granice aglomeracji Małkinia Górna, o której mowa w § 1, określa mapa w skali 1:25 000 stanowiąca załącznik do uchwały.

§ 2. Wykonanie uchwały powierza się Wójtowi Gminy.

§ 3. Uchwała wchodzi w życie z dniem podjęcia.

Przewodniczący Rady Gminy

Zbigniew Nietubyc

Mapa aglomeracji Małkinia Górna

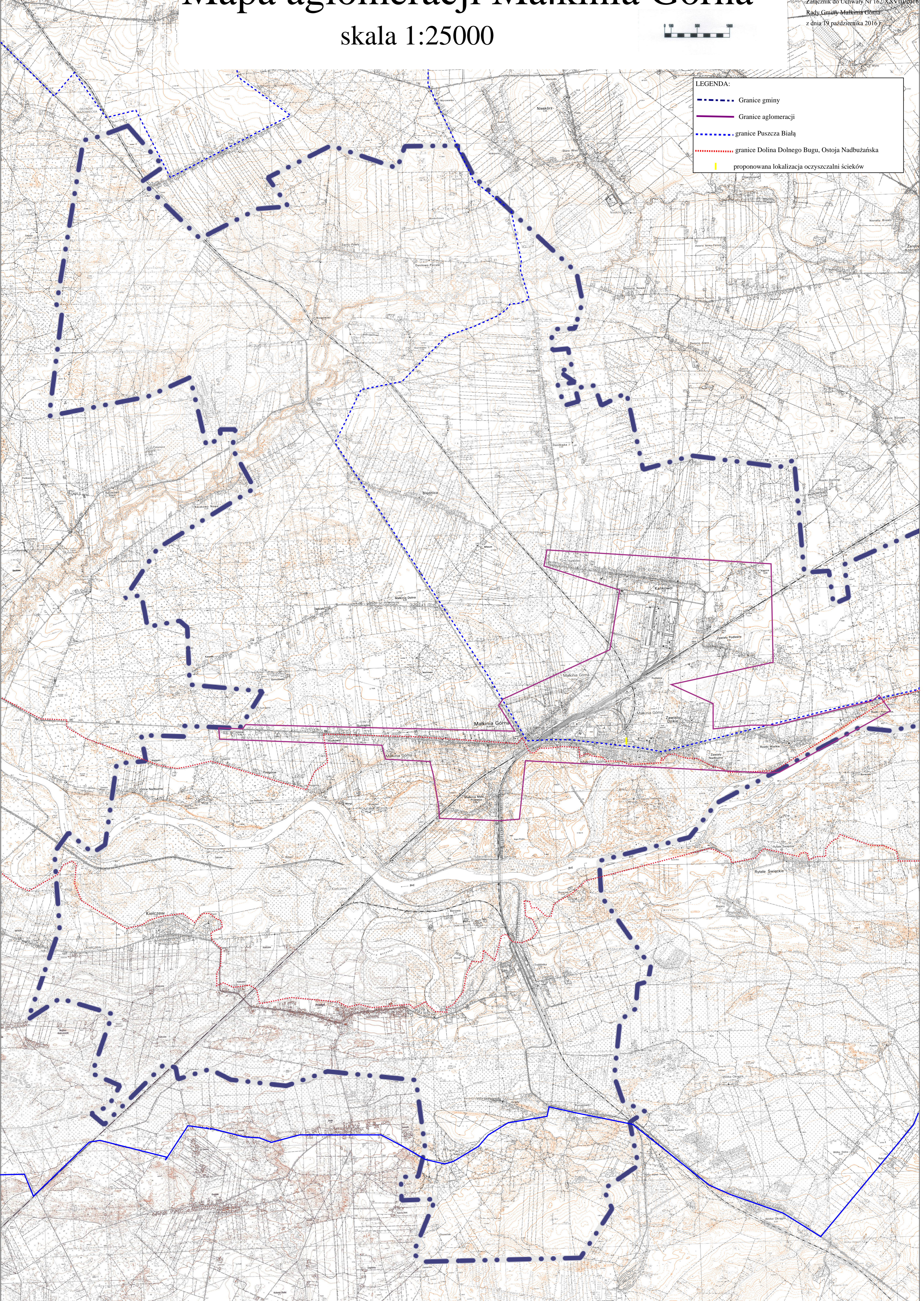
skala 1:25000

Załącznik do Uchwały Nr 162/XXV/II/2016
Rady Gminy Małkinia Górna
z dnia 19 października 2016 r.



LEGENDA:

- Granice gminy
- Granice aglomeracji
- granice Puszcza Białą
- granice Dolina Dolnego Bugu, Ostoja Nadbużańska
- proponowana lokalizacja oczyszczalni ścieków



Uzasadnienie

Wójt Gminy Małkinia Górna wystąpił do Marszałka Województwa Mazowieckiego o zmianę obszaru i granic aglomeracji Małkinia Górna. Wprowadzenie zmian planu aglomeracji jest uzasadnione potrzebą dostosowania aglomeracji do aktualnych planów Gminy dotyczących rozbudowy infrastruktury wodno-kanalizacyjnej.

Propozycja planu aglomeracji sporządzona została w oparciu o miejscowy plan zagospodarowania przestrzennego Gminy Małkinia Górna, studium uwarunkowań i kierunków zagospodarowania przestrzennego Gminy Małkinia Górna.

Zgodnie z art. 80a ustawy z dnia 5 czerwca 1998 r. o samorządzie województwa (Dz. U. j. t. z 2016 r. poz. 486 z późn. zm.) rada gminy opiniuje projekt planu aglomeracji w terminie 30 dni od daty otrzymania projektu planu aglomeracji. Niezłożenie opinii w wyznaczonym terminie uznaje się za jego pozytywne zaopiniowanie.

Zgodnie z art. 43 ust. 2a i 2b ustawy z dnia 18 lipca 2001 r. Prawo wodne (Dz. U. z 2015 r., poz. 469 z późn. zm.) sejmik województwa wyznacza aglomerację w drodze uchwały, po uzgodnieniu z Dyrektorem Regionalnego Zarządu Gospodarki Wodnej i Regionalnym Dyrektorem Ochrony Środowiska w Warszawie oraz po zasięgnięciu opinii zainteresowanych gmin.