

Uchwała Nr 150/XXVI/2009
Rady Gminy Małkinia Górna
z dnia 25 lutego 2009 roku

w sprawie uchwalenia Planu Odnowy Miejscowości Rostki Wielkie.

Na podstawie art. 18 ust. 2 pkt 6 ustawy z dnia 8 marca 1990 roku o samorządzie gminnym (j. t. Dz. U. z 2001 roku Nr 142, poz. 1591 ze zmianami) uchwała się, co następuje:

§ 1. W związku z uchwałą Nr 1/2009 Zebrania Wiejskiego sołectwa Rostki Wielkie uchwała się Plan Odnowy Miejscowości Rostki Wielkie, stanowiący załącznik do uchwały.

§ 2. Wykonanie uchwały powierza się Wójtowi Gminy Małkinia Górna.

§ 3. Uchwała wchodzi w życie z dniem podjęcia.

Załącznik do Uchwały nr 150/XXVI/2009
Rady Gminy Małkinia Górna
z dnia 25 lutego 2009 roku.



PLAN ODNOWY MIEJSCOWŚCI ROSTKI WIELKIE NA LATA 2009 – 2013.

Gmina Małkinia Górna
styczeń – luty 2009

SPIS TREŚCI

1.0. Wstęp i metodologia.....	1 - 2
2.0. Charakterystyka miejscowości	3 - 5
2.1. Położenie.....	3 - 4
2.2. Historia miejscowości.....	4 - 5
2.3. Struktura przestrzenna.....	5
3.0. Inwentaryzacja zasobów miejscowości.....	5 - 11
3.1. Społeczeństwo.....	5
3.1.1. Ludność.....	5
3.2. Oświata.....	5
3.3. Kultura.....	5 - 6
3.4. Służba zdrowia.....	6
3.5. Bezpieczeństwo publiczne.....	6
3.6. Infrastruktura techniczna.....	6 - 7
3.6.1. Zaopatrzenie w wodę.....	6
3.6.2. Kanalizacja i oczyszczanie ścieków.....	6
3.6.3. Odpady stałe.....	6
3.6.4. Energetyka i telekomunikacja.....	7
3.6.5. Transport.....	7
3.7. Gospodarka.....	7 - 8
3.7.1. Działalność gospodarcza.....	7
3.7.2. Rolnictwo.....	8
3.7.3. Turystyka.....	8
3.8. Środowisko przyrodnicze.....	8 - 11
4.0. Analiza SWOT.....	11 - 12
5.0. Wizja rozwoju miejscowości.....	12 - 13
5.1. Priorytety działań.....	13
5.2. Cele i kierunki działań.....	13 - 15
6.0. Planowane zadania inwestycyjne.....	15 - 20
6.1. Zagospodarowanie przestrzeni publicznej.....	15 - 18
6.2. Przebudowa drogi gminnej.....	19
6.3. Budowa kanalizacji sanitarnej.....	19 - 20
7.0. Promocja projektu.....	20

I. Wstęp i metodologia.

Opracowanie Planu Odnowy Miejscowości wynika z wytycznych Programu Rozwoju Obszarów Wiejskich na lata 2007 – 2013, a w szczególności wytycznych Osi 3 PROW – Działanie Odnowa i Rozwój Wsi. Oś 3 zakłada między innymi wspieranie działań mających wpływać na poprawę jakości życia na obszarach wiejskich przez zaspokojenie potrzeb społecznych i kulturalnych mieszkańców wsi. W ramach działania finansowaniem zostaną objęte projekty z zakres:

- budowy, przebudowy, remontu lub wyposażenia obiektów pełniących funkcje publiczne, społeczno-kulturalne, rekreacyjne i sportowe oraz służących promocji obszarów wiejskich, w tym propagowaniu i zachowaniu dziedzictwa historycznego, tradycji, sztuki oraz kultury,
- kształtowania obszaru przestrzeni publicznej,
- budowy remontu lub przebudowy infrastruktury związanej z rozwojem funkcji turystycznych, sportowych lub społeczno-kulturalnych,
- zakupu obiektów charakterystycznych dla tradycji budownictwa w danym regionie, w tym budynków będących zabytkami, z przeznaczeniem na cele publiczne,
- odnawiania, eksponowania lub konserwacji lokalnych pomników historycznych, budynków będących zabytkami lub miejsc pamięci,
- kultywowania tradycji społeczności lokalnej oraz tradycyjnych zawodów.

Warunkiem uzyskania wsparcia ze środków PROW 2007 – 2013 jest stworzenie Planu Odnowy Miejscowości, który jest zgodny z Planem Rozwoju Lokalnego Gminy Małkinia Górna oraz innymi dokumentami o charakterze lokalnym i regionalnym. Plan Odnowy Miejscowości Rostki Wielkie wpisuje się w Strategię Rozwoju Powiatu Ostrowskiego, Strategię Rozwoju Województwa Mazowieckiego oraz Strategię Rozwoju Obszarów Wiejskich i Rolnictwa na lata 2007-2013.

Plan Odnowy Miejscowości jest jednym z elementów wpływających na rozwój, odnowę wsi oraz poprawę warunków pracy i życia mieszkańców. Opracowanie i uchwalenie takiego dokumentu stanowi niezbędny warunek przy ubieganiu się o środki finansowe w ramach Programu Rozwoju Obszarów Wiejskich na lata 2007-2013 Działanie Odnowa i Rozwój Wsi.

Plan Odnowy Miejscowości Rostki Wielkie jest dokumentem mającym charakterze planowania strategicznego, który ma na celu stworzenie szczegółowej koncepcji i wizji rozwoju miejscowości Rostki Wielkie.

Odnowa i rozwój wsi jest wypadkową wielu działań, wśród których pierwsze miejsce zajmuje aktywność i zaangażowanie mieszkańców, dlatego też w przygotowaniu dokumentu od samego początku uczestniczyli aktywnie mieszkańcy sołectwa Rostki Wielkie wraz ze swoimi przedstawicielami: sołtysem i Radnym Gminy Małkinia Górna. Plan Odnowy Miejscowości zawiera działania długofalowe, określone w horyzoncie czasowym na lata 2009 – 2015. Określa generalny kierunek oraz przedstawia metody i narzędzia jego wdrażania. Ponadto umożliwia planowane realizowanie działań ukierunkowanych na tworzenie jak najkorzystniejszych warunków rozwoju wsi i życia jej mieszkańców.

Wypracowane cele i kierunki działań na podstawie analizy SWOT, która przedstawia silne strony (wewnętrzne) miejscowości, słabe strony (wewnętrzne), szanse (zewnętrzne) i zagrożenia (zewnętrzne) z hierarchizowane w poszczególnych obszarach życia społeczno – gospodarczego.

Przyjęto, że trzy cele główne w obszarach infrastruktura, społeczność, gospodarka będą realizowane za pomocą kierunków, które przyspieszą realizację celów.

Dla stworzenia lepszych podstaw do oceny sytuacji społeczno – gospodarczej w miejscowości Rostki Wielkie przeprowadzono ankietę, która miała za zadanie określić sytuację społeczno – gospodarczą miejscowości. Ankieta była niezbędnym narzędziem do przygotowania analizy SWOT.

II. Charakterystyka wsi

1.0 Położenie

Rostki Wielkie – wieś administracyjnie położona jest w województwie mazowieckim, powiat ostrowski, gmina Małkinia Górna. Gmina Małkinia Górna położona jest w północno – wschodniej części województwa mazowieckiego, w granicach powiatu Ostrów Maz. Gmina Małkinia położna jest w odległości ok. 100 km od Warszawy. Na powierzchni administracyjna składają się grunty rolne – 4881 ha, sady – 61 ha, łąki – 1937 ha, pastwiska – 1154 ha i lasy 3824 ha, natomiast 1551 ha to grunty pod zabudowaniami, drogi i zbiorniki wodne.



Mapa nr 1. Położenie miejscowości Rostki Wielkie w Gminie Małkinia Górna.

Z uwagi na położenie geograficzne gmina Małkinia Górna znajduje się w obrębie dwóch makroregionów: Niziny Północnomazowieckiej i Niziny Środkowomazowieckiej. Na obszar gminy składają się tereny należące do trzech mezoregionów: Miedzyrzecza Łomżyńskiego, Doliny Dolnego Bugu oraz Równiny Wołomińskiej. Rzeka Bug przepływając ze wschodu na zachód przecina obszar gminy na część północną i południową. Stanowi ona atrakcyjny szlak turystyki wodnej. Dolina rzeki Bug jest ważnym korytarzem ekologicznym. Stąd jest to obszar chroniony prawem polskim oraz zaliczony został do obszarów cennych przyrodniczo w skali europejskiej poprzez włączenie go do obszarów sieci Natura 2000. Na terenie gminy znajduje się 27 miejscowości w których zamieszkuje o 12 471 (dane na 2007) osób.

Miejscowość Rostki Wielkie leży w obszarze NATURA 2000 Dolina Dolnego Bugu (kod obszaru 140001).

Wieś ma charakter rolniczo – usługowy oraz dodatkowo pełni funkcję mieszkaniową i letniskową. Nową rozwijającą się formą działalności jest agroturystyka co jest uzasadnione z uwagi na rolniczy charakter gminy oraz znaczne powierzchnie terenów o wysokich walorach przyrodniczych i krajobrazowych.

2.2. Historia miejscowości.

W latach siedemdziesiątych XX wieku historycy z Polskiej Akademii Nauk opracowali atlas Mazowsza według danych z drugiej połowy XVI wieku. Na podstawie starych opisów, akt i spisów podatkowych powstała wielka mapa tych ziem. Historycy umieścili na niej również małą osadę o nazwie Rostki *Michałowice*, zaznaczając, iż jej lokalizacja jest niepewna i wieś ta już nie istnieje. Michałowice zaznaczono w miejscu dzisiejszej wsi Rostki Daćbogi, tak więc prawdopodobnie właśnie tak nazywała się niegdyś ta miejscowość i była częścią „okolicy szlacheckiej” Rostki, której główna miejscowość zlokalizowana była nad Bugiem. Rostki były siedzibą ubogiego rodu Rostkowskich, który tworzył tu zaścianki szlacheckie.



Rys. 1. Dąbrowa Herb Rostkowskich (używali też innych herbów)

Według *Słownika Geograficznego Królestwa Polskiego* istniały tu osady: Rostki Daćbogi, Rostki Piotrowice i Rostki Wielkie. Wszystkie należały do gminy Zaręby Kościelne i parafii Zuzela.

2.3. Struktura przestrzenna.

Zabudowa wsi ma charakter placowy. Centrum wsi stanowi owalny plac przy którym są zlokalizowane budynki użyteczności publicznej oraz zabudowa mieszkaniowa. Od placu odchodzą ulice (drogi gminne) przy których zlokalizowana jest zabudowa mieszkaniowa. Główna zabudowa wsi od południa ograniczoną jest rzeką Bug, a od północy granicą zabudowy jest droga wojewódzka nr 694.

Obecnie wieś traci charakter wsi z zabudową zagrodową i przekształca się we wieś o charakterze zabudowy jednorodzinnej i letniskowej. Zabudowa letniskowa zlokalizowana jest głównie na skarpie rzeki Bug.

3.0. Inwentaryzacja zasobów miejscowości

3.1 Społeczeństwo

3.1.1. Ludność

Liczba mieszkańców wsi Rostki Wielkie wg stanu z 31.01.2009 roku wynosi 375 osób w tym 189 kobiet, 186 mężczyzn.

3.2. Oświata

Usługi oświatowe świadczone są dla miejscowości Rostki Wielkie przez szkoły zlokalizowane w miejscowości gminnej w Małkini Górnej. Szkoły średnie znajdują w miejscowości Małkinia Górna, w miejscowości powiatowej Ostrów Maz.

3.3. Kultura

Na terenie wsi Rostki Wielkie miejscem skupiającym życie kulturalne oraz integrację lokalnych mieszkańców jest świetlica wiejska, która ze względu na zły stan techniczny powoduje iż spotkania i imprezy odbywają się sporadycznie.

Rozwój życia społeczno – kulturalnego może być wskrzeszony tylko poprzez zapewnienie odpowiedniej bazy. Inicjatywy mieszkańców dotyczące powołania Koła Gospodyń oraz ponowne zawiązanie Ochotniczej Straży Pożarnej nie są rozwijane ze względu na sytuację lokalową.

Dostawcą usług kulturalnych jest Gminny Ośrodek Kultury i Sportu w Małkini Górnej.

3.4. Służba zdrowia

W miejscowości Rostki Wielkie brak jest zakładów opieki zdrowotnej. Mieszkańcy korzystają z podstawowej opieki zdrowotnej Niepublicznego Zakładu Opieki Zdrowotnej Mak – Med w Małkini Górnej. Pełen zakres świadczonych usług medycznych oraz konieczność hospitalizacji zapewnia Szpital Powiatowy w Ostrowi Mazowieckiej.

W przypadku zaopatrzenia w środki farmaceutyczne mieszkańcy zaopatrują się w aptekach zlokalizowanych w Małkini Górnej.

3.5. Bezpieczeństwo Publiczne.

Za utrzymanie ładu i porządku w miejscowości odpowiada Komisariat Policji w Małkini Górnej oraz Straż Gminna.

3.6. Infrastruktura techniczna.

3.6.1. Zaopatrzenie w wodę.

Na terenie miejscowości funkcjonuje zbiorcza sieć dostarczania wody oraz zlokalizowana jest Stacja Uzdatniania Wody.

3.6.2. Kanalizacja i oczyszczanie ścieków.

Na terenie wsi Rostki Wielkie nie funkcjonuje zbiorczy system kanalizacji. Ścieki odprowadzane są do indywidualnych bezodpływowych zbiorników i wywożone za pomocą wozów asenizacyjnych przez Zakład Gospodarki Komunalnej i Mieszkaniowej w Małkini Górnej do oczyszczalni ścieków.

3.6.3. Odpady stałe.

Odpady stałe gromadzone są przez właścicieli nieruchomości w workach lub pojemnikach, odbierane przez Zakład Gospodarki Komunalnej i Mieszkaniowej w Małkini Górnej (ZGKiM) będący gminną jednostką organizacyjną. Odpady składowane są na składowisku odpadów w Zawistach Podleśnych gmina Małkinia Górna.

W całej Gminie Małkinia Górna prowadzona jest przez ZGKiM akcja segregowania odpadów.

3.6.4. Energetyka i telekomunikacja.

Istniejąca sieć elektroenergetyczna jest rozprowadzana na terenie miejscowości w sposób dostateczny i w pełni zabezpiecza zapotrzebowanie odbiorców pod względem mocy i pewności zasilania.

Wieś jest obsługiwana przez Zakład Energetyczny Warszawa – Teren S.A. Rejon Energetyczny Wyszaków.

Działalność telekomunikacyjną prowadzą firmy Telekomunikacja Polska S.A. oraz Mulimedia S.A. Wieś Rostki Wielkie obsługiwana jest również przez stacje bazowe telefonii komórkowej.

Internet dostarczany jest drogą bezprzewodową przez firmę TV – Euro – SAT z Węgrowa z siedzibą w Małkini Górnej.

Mieszkańcy zaopatrują się w ciepło za pomocą indywidualnych kotłowni opalanych głównie paliwem stałym.

Na terenie miejscowości brak jest infrastruktury gazowej, natomiast mieszkańcy

korzystają z gazu w butlach propan – butan, który można zakupić w wielu punktach dystrybucyjnych.

3.6.5. Transport i komunikacja

Przez wieś Rostki Wielkie przebiega droga wojewódzka na 627 relacji Przyjmy – Brok – Małkinia Górna - Ciechanowiec - stan drogi na odcinku przebiegającym przez miejscowość Rostki Wielkie jest w dobrym stanie. Do drogi wojewódzkiej włączone są dwie drogi gminne o nawierzchni bitumicznej, tworzące wraz z drogą wojewódzką zwarty system drogowy obsługujący mieszkańców miejscowości.

Publiczny transport zapewnia PKS Ostrów Mazowiecka, która świadczy połączenia autobusowe z miejscowością Małkinia Górna, Ostrów Mazowiecka, Ostrołęka oraz Ciechanowiec.

Na terenie miejscowości Małkinia Górna znajdują się przystanek komunikacji kolejowej relacji Warszawa – Małkinia Górna - Białystok, obsługujący mieszkańców Rostek Wielkich, gminy Małkinia Górna oraz ościennych gmin, dojeżdżających do pracy w aglomeracji warszawskiej oraz do Białegostoku.

3.7. Gospodarka.

3.7.1. Działalność gospodarcza.

Na terenie sołectwa Rostki Wielkie nie funkcjonują zakłady przemysłowe. Działalność gospodarcza prowadzona jest przez 5 podmiotów gospodarczych w tym , działalność handlowa – 3 podmioty, działalność usługowa – 2 podmioty.

3.7.2. Rolnictwo.

Dominującym działem gospodarki we wsi Rostki Wielkie jest rolnictwo. Jest to wieś o dominacji małych gospodarstw rolnych o charakter tradycyjny z niskim użyciem środków technicznych i niskiej dochodowości.

W strukturze gruntów: grunty orne – 292,27 ha, łąki i pastwiska – 49,15 ha, lasy – 132,18 ha. W strukturze zasiewów dominuje uprawa zbóż (żyto, owies, pszenica, jęczmień), ziemniaki i rośliny pastewne. Produkcja zwierzęca prowadzona jest w kierunku hodowli trzody chlewnej i bydła.

3.7.3. Turystyka

Tereny miejscowości Rostki Wielkie są opisane w Strategii Rozwoju Województwa Mazowieckiego do roku 2020, jako tereny turystyki o znaczeniu regionalnym. Jest to obszar o dużej koncentracji budownictwa letniskowego. Przez wieś Rostki Wielkie oraz inne tereny gminy Małkinia Górna przebiegają główne szlaki turystyki pieszej, rowerowej oraz turystyki wodnej (*zgodnie z mapą nr 5. Zagospodarowanie turystyczne na tle ochrony przyrody oraz walorów kulturowych w województwie mazowieckim w 2004 r. załączonej do Strategii Rozwoju Województwa Mazowieckiego str 132.*)

Rozwój turystyki oraz agroturystyki związany jest z położeniem miejscowości w sąsiedztwie rzeki Bug, która wraz z doliną stanowi najcenniejszy obiekt przyrodniczy przyciągający turystów i dający możliwość rozwoju miejscowości w przyszłości.

Powstająca zabudowa letniskowa i napływ w sezonie letnim turystów (głównie z aglomeracji warszawskiej) zmienia miejscowość i daje szansę na rozwój społeczno – gospodarczy poprzez przechodzenie części mieszkańców z rolnictwa do sfery usług świadczonych na rzecz turystyki.

3.8. Środowisko przyrodnicze.

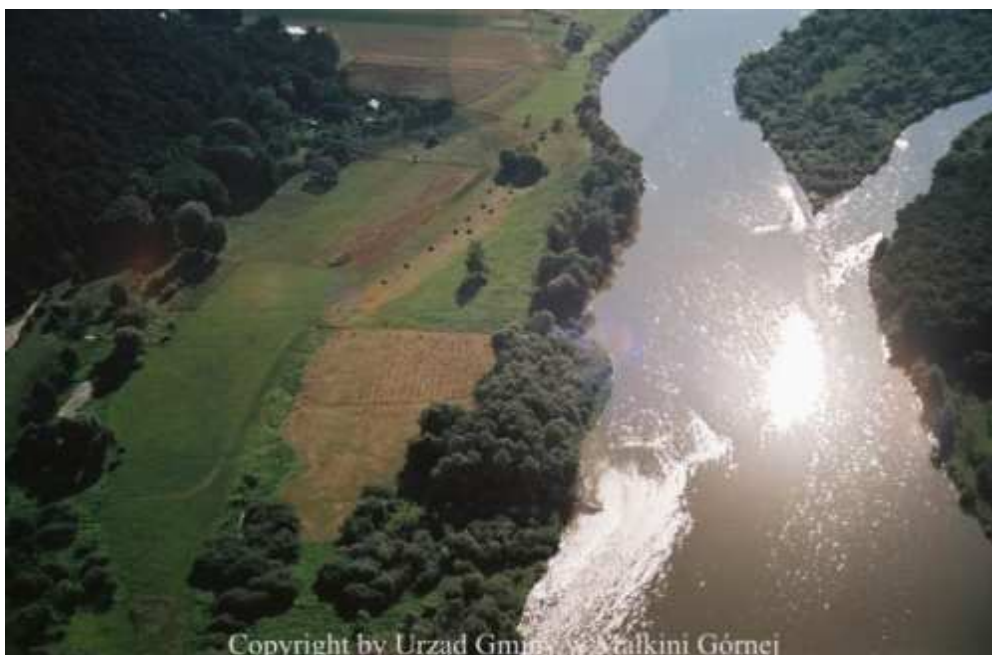
Środowisko przyrodnicze w miejscowości Rostki Wielkie i okolicy zostało ukształtowane przez rzekę Bug płynącą na południe od miejscowości. Jest to jedna z nielicznych rzek w Europie, która niemal na całej swojej długości posiada naturalnie meandrujące koryto oraz dolinę przekształconą tylko w niewielkim stopniu. Rzeka Bug płynie naturalnym, nieuregulowanym korytem, tworząc liczne zakola i starorzecza co stwarza przepiękne, bardzo malownicze krajobrazy.

Tereny wokół miejscowości Rostki Wielkie to jedne z najciekawszych obszarów pod względem faunistycznym, florystycznym i krajobrazowym. Występujący tu teren doliny rzecznej cechuje występowanie lasów łęgowych. W północnej części sołectwa znajduje się kompleks leśny.

Miejscowość Rostki Wielkie jak również cała gmina Małkinia Górna znajdują się w obszarze funkcjonalno – przestrzennym Zielone Płuca Polski, który cechuje się wysokimi walorami fizjograficznymi, wysokim stopniem zachowania lasów i użytków zielonych oraz rozległych dolin rzecznych które stwarzają korzystne warunki dla rozwoju wielu gatunków flory i fauny. Cenne walory przyrodniczo - krajobrazowe doliny rzecznej oraz jej usytuowanie umożliwiają swobodną migrację fauny i flory.

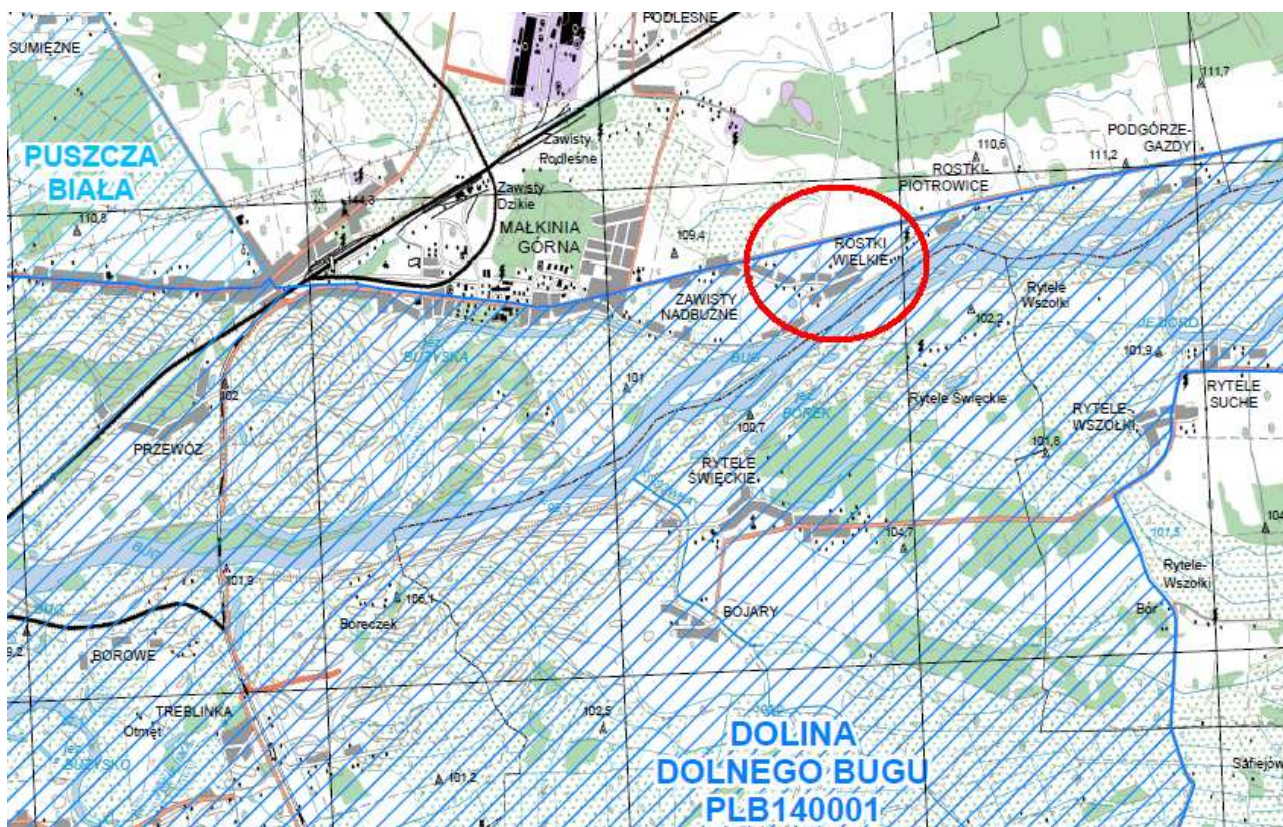
Wieś położona jest w obszarze Europejskiej Sieci Ekologicznej NATURA 2000 „Dolina

Dolnego Bugu” kod obszaru PLB 140001 oraz częściowo w obszarze ochrony siedliskowej Ostoja Nadbużańska kod obszaru PLH 140011.



Rys. 2. Rzeka Bug w okolicach Rostek Wielkich.

Obszar specjalnej ochrony ptaków Natura 2000 Dolina Dolnego Bugu został ustanowiony Rozporządzeniem Ministra Środowiska z dnia 21 lipca 2004 r (Dz. U. Nr 229 poz. 2313) w sprawie specjalnych obszarów ochrony ptaków NATURA 2000, którego przedmiotem ochrony są gatunki ptaków wymienione w załączniku nr 2 do rozporządzenia. Celem wyznaczenia obszarów specjalnej ochrony ptaków jest ochrona populacji dziko występujących ptaków oraz utrzymania ich siedlisk w niepogorszonym stanie. Powierzchnia całego obszaru objętego ochroną wynosi 60041,8 ha. Na terenie gminy Małkinia Górna pod specjalną ochroną znajduje się 3959,2 ha w tym miejscowość Rostki Wielkie. Koryto Bugu jest w większości nie zmienione przez człowieka, pozostały tu liczne piaszczyste wyspy, nagie lub porośnięte zarośla wierzbowe. W dolinie rzeki występuje wiele starorzeczy zwanych „Bużyskami”, które są siedliskiem wielu gatunków ptaków chronionych. W obszarze występuje co najmniej 38 gatunków ptaków z załącznika nr 1 Dyrektywy Ptasiej, 13 gatunków z Polskiej Czerwonej Księgi. Rzeka Bug jest ważną ostoją ptaków wodno – błotnych.



Mapa nr 2. Położenie miejscowości Rostki Wielkie w odniesieniu do obszarów chronionych NATURA 2000.

Specjalny Obszar Ochrony Siedlisk „Ostoja Nadbużańska” jest chroniony na podstawie Dyrektywy Siedliskowej 92/43/EWG. Obszar ten znajduje się w południowej części sołectwa Rostki Wielkie. Naturalna dolina dużej rzeki jest szczególnie cennym obszarem przyrodniczym. W obszarze występuje 16 rodzajów siedlisk znajdujących się w załączniku nr 1 Dyrektywy Siedliskowej. Stwierdzono tu występowanie 20 gatunków z załącznika nr 2 Dyrektywy Siedliskowej. Jest to jeden z najważniejszych obszarów dla ochrony ichtiofauny w Polsce, obejmuje on 10 gatunków ryb z załącznika 2 Dyrektywy Siedliskowej. Istnieją stanowiska rzadkich gatunków roślin, bogata fauna bezkręgowców.

Zasoby przyrodnicze m. Rostki Wielkie chronione w ramach obszaru NATURA 2000 są najcenniejszym dobrem i największą atrakcją miejscowości, które rozwijają miejscowość w kierunku agroturystyki i innych dziedzin poza rolniczych obsługujących turystów.

4.0. Analiza SWOT.

Analiza SWOT jest efektywnym narzędziem identyfikacji sytuacji wewnętrznej i zewnętrznej miejscowości oraz możliwości i kierunków dla rozwoju.

Analiza jest syntezą poszczególnych obszarów życia społeczno – gospodarczego miejscowości. Informacje zebrane o miejscowości przedstawiają stan i potrzeby mieszkańców. Dodatkowo do analizy SWOT posłużyła przeprowadzona wśród mieszkańców ankieta, która określiła komfort życia oraz oczekiwania mieszkańców.

Analiza składa się z czterech składowych:

- **mocne strony** są to uwarunkowania wewnętrzne, które stanowią silne strony miejscowości i które powinny być wykorzystane do rozwoju miejscowości.
- **słabe strony** są to uwarunkowania wewnętrzne, które opisują słabe strony miejscowości i które powinno być wyeliminowane lub zminimalizowane by nie utrudniały rozwoju miejscowości.
- **szanse** są to uwarunkowania zewnętrzne, które nie są bezpośrednio zależne od sytuacji panującej w miejscowości, ale mogą być wykorzystane przy podjęciu odpowiednich działań do dalszego rozwoju.
- **zagrożenia** są to uwarunkowania zewnętrzne, które również nie zależą od zachowań mieszkańców miejscowości, lecz powinny być identyfikowane i wykluczane.

SILNE STRONY	SŁABE STRONY
<ul style="list-style-type: none"> - walory krajobrazowo – turystyczne (NATURA 2000, bliskość rzeki Bug), - bliskość miejscowości gminnej Małkinia Górna, - potencjalne tereny pod inwestycje okołoturystyczne, - aktywna i otwarta społeczność lokalna - zwarta zabudowa miejscowości, - dogodne połączenia komunikacyjne (droga wojewódzka) 	<ul style="list-style-type: none"> - brak zagospodarowania przestrzeni publicznej, - brak kanalizacji sanitarnej, - rozdrobniona struktura rolnicza (braki w obsłudze rolnictwa) - brak bazy turystycznej - wysokie bezrobocie - zbyt mała oferta dla dzieci i młodzieży (zagospodarowanie wolnego czasu, rozwój sportu)

SZANSE	ZAGROŻENIA
<ul style="list-style-type: none"> - rozwój rolnictwa ekologicznego i specjalistycznego, - obszar NATURA 2000 (ochrona przed niepożądanymi 	<ul style="list-style-type: none"> - migracja ludzi młodych i kreatywnych do miast - pogłębienie się recesji w gospodarce (bezrobocie, upadek małych firm,

SZANSE	ZAGROŻENIA
inwestycjami, rozwój turystyki), - aktywizacja społeczna mieszkańców, - rozwój turystyki, - poprawa estetyki wsi	nierentowne rolnictwo) - rozwarstwienie dochodów i życia mieszkańców (bieda, alkoholizm, brak wykształcenia, przestępczość)

5.0. Wizja rozwoju miejscowości.

Wizja miejscowości Rostki Wielkie pokazuje, poprzez analizy i potrzeby mieszkańców, pozytywny obraz miejscowości w przyszłości, który zostanie osiągnięty dzięki określeniu celów planu. Cele wyznaczają kierunki działań, które będą realizowane by osiągnąć oczekiwania mieszkańców w sferze społecznej, infrastrukturalnej oraz gospodarczej.

Wizja określa charakter miejscowości i wskazuje jej atuty oraz obszary, które winny być rozwijane. Obszary działań, które zostały opisane przez mieszkańców wzajemnie na siebie wpływają. Rozwój infrastruktury będzie stymulował rozwój sfery gospodarczej w dziedzinie handlu, usług oraz działalności agroturystycznej. Sfera społeczna również będzie wzmocniana dzięki rozwojowi infrastruktury i gospodarki.

W obszarze gospodarczym, szczególny nacisk powinien być położony na restrukturyzację rolnictwa w celu doprowadzenia do powstania specjalistycznych gospodarstw oraz zwiększenie absorpcji środków Unii Europejskiej co zapewni wzrost nowoczesności, opłacalności i konkurencyjności produkcji rolnej. Część gospodarstw powinna rozwijać działalność pozarolniczą skierowaną do nowych mieszkańców miejscowości oraz przebywających czasowo w celach wypoczynkowych w miejscowości Rostki Wielkie.

Drugą ważną dziedziną gospodarczą dla miejscowości Rostki Wielkie powinna się stać turystyka, która dzięki wysokim walorom przyrodniczym terenów chronionych doliny rzeki Bug oraz rozwiniętej infrastruktury może dostarczyć nowych miejsc pracy, zmienić strukturę zatrudnienia przesuując część mieszkańców do działalności pozarolniczej.

Wizja pozytywnych przemian w obszarze infrastruktury i gospodarki pozytywnie będzie stymulowała rozwój społeczny mieszkańców którzy będą dążyć do tworzenia aktywnego społeczeństwa, które będzie podnosiło swoją umiejętności na rzecz pozytywnych zmian.

5.1. Priorytety rozwoju społeczno – gospodarczego.

Opis priorytetów rozwoju został dokonany w trzech obszarach: społecznym,

gospodarczym i infrastrukturalnym.

Dla każdego z obszarów wyznaczono priorytety bez których miejscowość Rostki Wielkie nie ma powodzenia na przyspieszenie rozwoju.

Priorytetem w obszarze gospodarczym są działania w tworzeniu możliwości pozyskania nowych źródeł zarobkowania poprzez aktywizacji społeczności lokalnej na rzecz rozwoju gospodarstw rolnych oraz rozwój turystyki przy jednoczesnym rozwijaniu zdolności do pozyskiwania zewnętrznych środków finansowych na rozwój gospodarczy.

Priorytetem w obszarze infrastruktury jest podjęcie działań w kierunku zagospodarowania centrum wsi i stworzenie warunków do rozwoju sportu, rekreacji oraz kultury, rozbudowa infrastruktury drogowej, a w dalszej perspektywie czasowej budowa kanalizacji sanitarnej.

Priorytetem w obszarze społecznym jest integracja mieszkańców Rostek Wielkich w kierunku wsparcia działalności szkoleniowej i edukacyjnej oraz zmniejszenia bezrobocia. Priorytet będzie wspierany w ramach Programu Integracji Społecznej z Poakcesyjnego Programu Wspierania Obszarów Wiejskich oraz w ramach Leader + w których programach uczestniczy Gmina Małkinia Górna.

5.2. Cele i kierunki działania.

Cele wraz z kierunkami zostały podzielone na obszary strategiczne, które są najistotniejszymi polami działania, a jednocześnie wyznaczają kierunki prac na najbliższe lata. Intensyfikacja działań będzie dotyczyła obszarów gospodarczych, infrastrukturalnych oraz społecznych.

Cele i kierunki obszaru gospodarka.

Cele	Kierunki działań
Podjęcie działań związanych z rozwojem specjalistycznej działalności rolniczej oraz rozwój agroturystyki.	Wspieranie i tworzenie grup producenckich poprzez system szkoleń i promocję.
	Wspieranie i tworzenie agroturystyki poprzez system szkoleń i promocję.
	Edukacja i doradztwo rolnicze.
Aktywizacja społeczności lokalnej poprzez uczestnictwo w tworzeniu nowych miejsc pracy.	Promowanie walorów przyrodniczych i infrastrukturalnych miejscowości.
	Kształtowanie aktywnych postaw w sprawach miejscowości i uczestnictwo w działaniach kulturalnych, rekreacyjnych, sportowych.

Cele	Kierunki działań
Podjęcie działań dotyczących skutecznego pozyskiwania środków zewnętrznych.	Promocja działalności gospodarczej poza rolnictwem z wykorzystaniem potencjału turystyki.
	Szkolenia dla mieszkańców jako potencjalnych beneficjentów w pozyskiwaniu środków finansowych na rozwój obszaru gospodarczego. Pozyskiwanie środków z funduszy unijnych ma inwestycje infrastrukturalne wspomagające rozwój gospodarczy.

Cele i kierunki obszaru infrastruktura.

Cele	Kierunki działań
Zagospodarowanie przestrzeni publicznej.	Kształtowanie zieleni i miejsc rekreacyjnych w tym budowa boiska.
	Remont świetlicy wiejskiej
	Budowa ścieżek i oświetlenia.
	Budowa i oznaczenie szlaków turystycznych.
Rozbudowa infrastruktury technicznej.	Przebudowa drogi gminnej.
	Rozbudowa chodników dla pieszych.
	Budowa kanalizacji sanitarnej.

Cele i kierunki obszaru społeczność.

Cele	Kierunki działań
Działania szkoleniowo – edukacyjne	Organizacja kursów i szkoleń nt. zmiany kwalifikacji zawodowych.
	Współpraca z organizacjami pozarządowymi w zakresie aktywizacji zawodowej.
Działania w kierunku dalszej integracji i aktywizacji społeczności lokalnej.	Organizacja imprez gminnych i sołeckich.
	Wspieranie nowych idei w celu utworzenia lokalnych organizacji społecznych.
Działania w kierunku opieki społecznej i opieki nad dziećmi.	Uruchomienie programów profilaktyki dla wszystkich grup wiekowych zagrożonych patologiami społecznymi.
	Uruchomienie zajęć dla dzieci i młodzieży w świetlicy wiejskiej.
	Edukacja dzieci i młodzieży w zakresie

Cele	Kierunki działań
	świadomości zagrożeń.

Wybrane cele i kierunków działań w poszczególnych obszarach są podstawą prawidłowego rozwoju społeczno – gospodarczego w miejscowości Rostki Wielkie.

Cele i kierunki działań w obszarze infrastruktury są podstawowymi i będą stymulowały osiągnięcie celów z obszarów społecznego i gospodarczego.

6.0. Planowane zadania inwestycyjne.

6.1. Zagospodarowanie przestrzeni publicznej w miejscowości Rostki Wielkie.

Zadaniem priorytetowym przewidzianym do realizacji w ramach Programu Rozwoju Obszarów Wiejskich na lata 2007-2013, działanie Odnowa i rozwój wsi jest „Zagospodarowanie przestrzeni publicznej w miejscowości Rostki Wielkie”.

Inwestycja ta odgrywać będzie dużą rolę w środowisku społeczności lokalnej przede wszystkim w zakresie zwiększenia możliwości jej integracji, ale również zapewnia warunki dla przedsięwzięć sportowych, rekreacyjnych, kulturalnych, edukacyjnych oraz bezpieczeństwa publicznego.

Zakłada się dostosowanie terenu do istniejących potrzeb komunikacyjnych, podniesienie atrakcyjności wizualnej terenu, poprawie funkcjonalności obiektu poprzez zagospodarowanie zieleni, zabezpieczenie i dostosowanie istniejącego stawu do celów rekreacyjnych, wyposażenie terenu w elementy małej architektury, urządzenia wypoczynkowe, zabawowe i komunalne, wymiana nawierzchni boiska sportowego, remont budynku świetlicy wiejskiej.

W wyniku realizacji przedsięwzięcia zostanie zagospodarowany skwer w centrum miejscowości wraz ze świetlicą wiejską oraz boiskiem. Skwer po zakończeniu inwestycji będzie miejscem spotkań, wypoczynku, rekreacji, zabawy dla dzieci oraz uprawiania sportu dla dzieci. Zagospodarowanie skweru przyczyni się do zwiększenia bezpieczeństwa publicznego dzięki zainstalowaniu oświetlenia, budowie ścieżek dla pieszych i chodnika przy drodze gminnej oraz zabezpieczeniu stawu.

Częścią projektu jest poprawa stanu technicznego i estetycznego świetlicy wiejskiej. Stan techniczny obiektu nie pozwala na korzystanie z niego w celach do jakich został przeznaczony. Zostanie wykonane ocieplenie, wymieniona zostanie stolarka okienna i drzwiowa oraz zostanie zmienione pokrycie dachowe i orywnowanie.

Zbiorcze zestawienie kosztów.

Pielęgnacja drzewostanu

- 31.295,01 złotych

Zagospodarowanie skweru

- 653.710,44 złotych

Remont budynku świetlicy wiejskiej

- 137.131,40 złotych.

Cały koszt inwestycji wg kosztorysu inwestorskie wynosi 822.136,85 złotych brutto.

Przewiduje się iż inwestycja uzyska dofinansowanie ze środków Programu Rozwoju Obszarów Wiejskich 2007 – 2013 w wysokości 75% kosztów kwalifikowalnych jednak w tym przypadku nie więcej niż 500.000,00 zł (60,8%). Pozostałe koszty inwestycji tj 322.136,85 zł będą stanowił koszty własne beneficjenta.

W przypadku braku dofinansowania inwestycja będzie realizowana etapami, co wydłuży w czasie uzyskanie celów zapisanych w Planie Odnowy Miejscowości Rostki Wielkie.

Harmonogram prac

Zakres rzeczowy	2009								
	kwiecień	maj	czerwiec	lipiec	sierpień	wrzesień	październik	listopad	grudzień
1. Pielęgnacja drzewostanu – 31.295,01					X				
2. Zagospodarowanie skweru - 653.710,44									
a. roboty pomiarowe i przygotowawcze – 9.936,56					X				
b. roboty ziemne – 9.301,89					X				
c. nawierzchnia – 274.652,35							X	X	
d. plac zabaw – 45.573,04							X		
e. staw – 37.222,88					X	X	X		
f. ogrodzenie – 9.185,00							X	X	
g. wyposażenie – 105.773,27							X		

	2009								
h. zieleń – 32.858,13							X	X	
i. boisko sportowe (wielofunkcyjne) – 127.021,28						X	X		
3. Remont budynku świetlicy – 137.131,40									
a. Remont dachu – 31.217,77						X			
b. Termomodernizacja – 60.757,46							X		
c. Stolarka okienna i drzwiowa – 31.381,38						X			
d. Taras – 13.774,79							X		

6.2. Przebudowa drogi gminnej w miejscowości Rostki Wielkie.

Przebudowa drogi gminnej polegać będzie na wykonaniu nawierzchni bitumicznej na odcinku 800 mb. Droga obecnie jest drogą gruntową a jedynie na odcinku 100 mb jest wzmocniona destruktem. Droga będzie łączyła system dróg gminnych w Rostkach Wielkich z drogą wojewódzka 694 i będzie obsługiwała mieszkańców miejscowości oraz turystów czasowo przebywających na terenie sołectwa. Ze względu na przebieg drogi w bezpośrednim sąsiedztwie inwestycja opisanej w pkt 6.1. „Zagospodarowanie przestrzeni publicznej w miejscowości Rostki Wielkie” zadanie to jest częścią prac inwestycyjnych mających na celu rozwój infrastruktury technicznej i stanowi jeden z elementów rozwoju społeczno – gospodarczego miejscowości.

Zbiornicze zestawienie kosztów.

Zgodnie z kosztorysem inwestorskim koszt wykonania inwestycji to 350.000,00 w tym podbudowa z kruszywa naturalnego i łamanego 200.000,00, nawierzchnia bitumiczna 150.000,00

Harmonogram prac.

Planowany termin wykonania inwestycji to czerwiec – wrzesień 2009 roku. Inwestycja jest wpisana do budżetu gminy w 2009 roku.

6.3. Kanalizacja sanitarna w miejscowości Rostki Wielkie.

Projekt ma na celu uporządkowanie gospodarki wodno - ściekowej na terenie m. Rostki Wielkie i ochronę wód podziemnych będących źródłem zaopatrzenia w wodę dla mieszkańców gminy Małkinia Górna (stacja SUW w Rostkach Wielkich), ochronę wód powierzchniowych będących źródłem zaopatrzenia w wodę dla mieszkańców regionu, ochronę środowiska naturalnego na obszarach prawnie chronionych.

Inwestycja poprawi standardy życia mieszkańców miejscowości i zwiększy szanse rozwojowe miejscowości oraz zapobiegnie marginalizacji terenów wiejskich.

Projekt polega na budowie sieci kanalizacyjnej wraz z przewodami tłocznymi i przepompowniami relacji Rostki Wielkie – Zawisty Nadbużne i włączenie jej do istniejącego systemu kanalizacyjnego w m. Małkinia Górna i odprowadzeniem do oczyszczalni ścieków w Małkini Górnej.

W chwili obecnej miejscowość Rostki Wielkie nie posiada kanalizacji. Nie sprzyja to rozwojowi społeczno – ekonomicznemu miejscowości.

Zbiorcze zestawienie kosztów.

Szacunkowy koszt inwestycji – 4.000.000,00 złotych brutto

Harmonogram prac

Przybliżony czas wykonania projektu (wraz z procedurą przetargową) 2012 – 2015 r.

7.0. Promocja projektu.

Promocja Planu Odnowy Miejscowości Rostki Wielkie oraz projektu zgłoszonego do dofinansowania w ramach Programu Rozwoju Obszarów Wiejskich 2007-2013, działanie Odnowa i Rozwój Wsi będzie opierać się głównie na komunikacji poprzez internet, który będzie głównym dostawcą informacji o projekcie jaki będzie realizowany w ramach PROW 2007 – 2013 działanie Odnowa i rozwój wsi. W chwili zakwalifikowania się projektu do dofinansowania w ramach PROW 2007 – 2013 zostanie utworzona podstrona na oficjalnej stronie Urzędu Gminy w Małkini Górnej, która będzie informowała o przebiegu realizacji zapisów zawartych w Planie Odnowy Miejscowości oraz przebiegu prac związanych z inwestycją dotyczącą zagospodarowania przestrzeni publicznej w miejscowości Rostki Wielkie.

Dodatkowo informację będą również publikowane w prasie lokalnej, które również będą

pokazywały przebieg zamierzeń opisanych w Planie Odnowy Miejscowości.

Informacja o Programie Rozwoju Obszarów Wiejskich oraz o dofinansowaniu projektu zostanie przedstawiona za pomocą reklamy „outdoor” w miejscu realizacji inwestycji.