

## Spis treści

I. Zadania oświatowe gminy Małkinia Górna.....	3
II. Stan organizacji i baza lokalowa.....	3
III. Baza do działalności oświatowej.....	4
IV. Kadra i system doskonalenia zawodowego.....	7
V. Poziom nauczania.....	13
VI. Osiągnięcia uczniów.....	24
VII. Formy pracy wychowawczej, działalności profilaktycznej oraz bezpieczeństwo w szkole.....	27
VIII. Stan realizacji zadań oświatowych gminy na rzecz uczniów i szkół.....	29
1) Dowóz uczniów do szkół.....	29
2) Organizacja indywidualnego nauczania w szkołach prowadzonych przez gminę.....	30
3) Pomoc materialna dla uczniów o charakterze socjalnym: stypendia i zasiłki szkolne.....	30
4) Rządowy program pomocy uczniom „Wyprawka szkolna”.....	31
5) Kontrola spełniania obowiązku nauki przez młodzież w wieku 16-18 lat.....	32
6) Dofinansowanie kosztów kształcenia młodocianych.....	32
7) Pozyskiwanie środków spoza budżetu.....	32
8) Zadania inne.....	35
IX. Finansowanie zadań oświatowych.....	36
1) Koszty ogólne przypadające na jednego ucznia.....	37
2) Wydatki na remonty bieżące.....	40
3) Nakłady inwestycyjne.....	40
4) Struktura ogólnych wydatków oświatowych.....	40
Spis tabel.....	43
Spis wykresów.....	44

## I. Zadania oświatowe gminy

Na podstawie art. 7 pkt 1 ustawy z dnia 8 marca 1990 roku o samorządzie gminnym (tekst jednolity z 2013 r., Dz. U. poz., 594 ze zm.) gmina odpowiada za „zaspokajanie zbiorowych potrzeb wspólnoty”, w tym w zakresie edukacji publicznej.

Zgodnie z art. 5a ustawy z dnia 7 września 1991 r. o systemie oświaty (tekst jednolity z 2004 r., Dz. U. Nr 256, poz. 2572 ze zm.) gmina realizuje zadania oświatowe w zakresie zapewnienia kształcenia, wychowania i opieki, profilaktyki społecznej w przedszkolu oraz w innych formach wychowania przedszkolnego, o których mowa w art. 14a ust. 1a, szkołach podstawowych i gimnazjach, oraz z art. 5 ust. 7 odpowiada za działalność szkół i placówek oświatowych działających na jej terenie. Do zadań organu prowadzącego szkołę lub placówkę należy w szczególności:

- zapewnienie warunków działania szkoły lub placówki, w tym bezpiecznych i higienicznych warunków nauki, wychowania i opieki;
- wykonywanie remontów obiektów szkolnych oraz zadań inwestycyjnych w tym zakresie;
- zapewnienie obsługi administracyjnej, finansowej i organizacyjnej szkoły lub placówki;
- wyposażenie szkoły lub placówki w pomoce dydaktyczne i sprzęt niezbędny do pełnej realizacji programów nauczania, programów wychowawczych, przeprowadzania sprawdzianów i egzaminów oraz wykonywania innych zadań statutowych.

## II. Stan organizacji i baza lokalowa

Nie zmieniła się liczba placówek oświatowych w stosunku do poprzedniego roku szkolnego. Gmina Małkinia Górna nadal prowadziła 9 oświatowych jednostek organizacyjnych w tym:

- 1) 7 jednostek o jednorodnej strukturze organizacyjnej;
- 2) 2 jednostki o rozbudowanej strukturze zorganizowanej w zespoły.

**Tabela 1. Jednostki oświatowe prowadzone przez gminę Małkinia Górna**

Rodzaj jednostki organizacyjnej	Typ jednostki	Liczba	Cechy szczególne
1	2	3	4
<b>Samodzielne</b>	przedszkole	1	funkcjonują oddziały 3 i 4 latków oraz oddziały „0” w których dzieci pięcioletnie i sześcioletnie mogą realizować roczne przygotowanie przedszkolne
	szkoły podstawowe	5	w tym: - w 4 funkcjonują oddziały „0”, w których dzieci pięcioletnie i sześcioletnie mogą realizować roczne przygotowanie przedszkolne
	gimnazja publiczne	1	Szkoła Podstawowa Nr 2 w Małkini Górnej i Publiczne Gimnazjum Nr 2 w Małkini Górnej umieszczone są w jednym budynku
<b>Zespoły</b>	zespoły szkół gminnych	2	2 szkoły podstawowe w tym: w 2 funkcjonują oddziały „0”, w których dzieci pięcioletnie i sześcioletnie mogą realizować roczne przygotowanie przedszkolne, 2 gimnazja publiczne

### III. Baza do działalności oświatowej.

Placówki oświatowe prowadzone przez gminę Małkinia Górna funkcjonowały w 8 budynkach komunalnych. Stan bazy lokalowej nie zmienił się w stosunku do ubiegłego roku szkolnego.

Stan techniczny i funkcjonalność budynków oświatowych oraz urządzeń sportowo - rekreacyjnych uznać należy za dobry, co jest rezultatem stałych nakładów na remonty tych budynków. Wszystkie szkoły są wyposażone w pracownie komputerowe, mają także możliwość korzystania z Internetu.



Zespół Szkół Gminnych im. Jana Pawła II w Prostyni



Szkoła Podstawowa im. Kardynała Stefana Wyszyńskiego w Kielczewie



Przedszkole Samorządowe w Małkini Górnej



Szkoła Podstawowa w Kańkowie



Zespół Szkół Gminnych w Małkini Górnej



Szkoła Podstawowa im. ks. Jana Twardowskiego w Glinie



Szkoła Podstawowa w Orle



Publiczne Gimnazjum nr 2 im. Marszałka Józefa Piłsudskiego w Małkini Górnej



Szkoła Podstawowa nr 2 im. Fryderyka Chopina w Małkini Górnej

### Organizacja szkół podstawowych, gimnazjalnych i przedszkola 2012/2013

W roku szkolnym 2012 / 2013 do wszystkich placówek oświatowych na terenie gminy Małkinia Górna uczęszczało **1456** uczniów i wychowanków, w tym 742 do szkół podstawowych, 398 do gimnazjów, 220 do oddziałów zerowych (w przedszkolu i w szkołach) oraz 96 wychowanków w wieku 3-4 lat uczęszczało do przedszkola. Szczegółowe dane zawarte są w Tabelach 2 i 3.

**Tabela 2. Liczba uczniów w poszczególnych oddziałach w roku szkolnym 2012 / 2013**

(dane: SIO 31.03.2013r.)

Placówki oświatowe	L. klas	L. uczn.	L. oddziałów „0”	0	W tym poszczególnych klasach i oddziałach												
					I		II		III		IV		V			VI	
					a	b	a	b	a	b	a	b	a	b	c	a	b
1	2	3		4	5	6	7	8	9	10	11	12	13	14	15	16	17
SP w Kańkowie	6	27	1	6	7		7		2		6		1			4	
SP w Orle	6	52	1	7	9		8		11		6		4			14	
SP w Glinie	6	63	1	20	11		13		14		6		12			7	
SP w Kielczewie	6	74	1	17	17		12		7		15		11			12	
SP nr 1 w Małkini Górnej	6	96	2	28	17		11		13		20		15			20	
SP nr 2 w Małkini Górnej	13	330			28	27	29	30	29	30	25	25	22	19	24	20	22
SP w Prostyni	6	100	2	29	19		15		19		19		12			16	

<b>Razem SP</b>	<b>49</b>	<b>742</b>	<b>8</b>	<b>107</b>	<b>135</b>		<b>125</b>		<b>125</b>		<b>122</b>		<b>120</b>			<b>115</b>	
PG nr 1 w Małkini Górnej	6	133			20	21	27	25	19	21							
PG nr 2 w Małkini Górnej	6	170			25	27	31	31	29	27							
PG w Prostyni	5	95			20	18	25		16	16							
<b>Razem PG</b>	<b>17</b>	<b>398</b>			<b>131</b>		<b>139</b>		<b>128</b>								
<b>Ogółem</b>	<b>66</b>	<b>1140</b>															

w kolumnie 2 wskazano liczbę oddziałów uczniów w szkole – bez oddziału zerowego  
w kolumnie 3 wskazano ogólną liczbę uczniów w szkole – bez oddziału zerowego

**Tabela 3. Stan organizacji szkół podstawowych, gimnazjów i przedszkola w roku szkolnym 2012 / 2013**  
(dane: SIO 31.03.2013 r.)

Placówki oświatowe	Liczba oddziałów w szkole razem z oddziałem „0”	Liczba uczniów w szkole razem z oddziałem „0”	Średnia liczba uczniów w oddziale	Tygodniowa liczba godzin n-li**	Liczba etatów n-li	Liczba etatów administracji	Liczba etatów obsługi
1	2	3	4	5	6	7	8
SP w Kańkowie	7	33	7,71	145,5	8,81	-	1
SP w Orle	7	59	8,43	167	7,75	-	2,5
SP w Glinie	7	83	11,86	183	10,67	-	1
SP w Kielczewie	7	91	13	191	10,38	0,5	2,5
SP nr 1 w Małkini Górnej	8	124	15,5	335	19,70	1	10
SP nr 2 w Małkini Górnej	13*	330	25,38	462	24,5	2	14
SP w Prostyni	8	129	16,13	289	14,78	1	7
<b>Razem SP</b>	<b>57</b>	<b>849</b>	<b>14,89</b>	<b>1772,5</b>	<b>96,59</b>	<b>4,5</b>	<b>38</b>
PG nr 1 w Małkini Górnej	6	133	22,17	211	11,9	-	-
PG nr 2 w Małkini Górnej	6	170	28,33	228	16,28	-	5
PG w Prostyni	5	95	19	170	8,51	-	-
<b>Razem PG</b>	<b>17</b>	<b>398</b>	<b>23,41</b>	<b>609</b>	<b>36,69</b>	<b>-</b>	<b>5</b>
Przedszkole Samorządowe w Małkini Górnej	4	96	26,13	333,5	13,11	-	12
	„0” - 4	113					
<b>Ogółem</b>	<b>82</b>	<b>1456</b>	<b>17,76</b>	<b>2714,70</b>	<b>146,39</b>	<b>4,5</b>	<b>55</b>

\* w SP nr 2 nie ma oddziałów zerowych

\*\* w tym godziny nauczania indywidualnego

Stan organizacyjny Przedszkola Samorządowego w Małkini Górnej przedstawia Tabela 4.

**Tabela 4. Stan organizacji Przedszkola Samorządowego w roku szkolnym 2012 / 2013**

(dane: SIO 31.03.2013 r.)

Lp.	Grupa wychowanków	Czas przebywania przedszkolu	w	Liczba oddziałów	Liczba wychowanków
1	2	3		4	5
1.	dzieci 6-letnie	cały dzień		1	25
2.	dzieci 6-letnie	½ dnia		1	25
3.	dzieci 5-letnie	cały dzień		2	51
4	dzieci 4-5-letnie	½ dnia		1	21
5	dzieci 4-letnie	cały dzień		2	58
6	dzieci 3-letnie	cały dzień		1	29
<b>ogółem</b>				<b>8</b>	<b>209</b>

W Gminie Małkinia Górna od kilku lat obserwowana jest stała tendencja spadkowa liczby uczniów w szkołach związana z niżem demograficznym oraz z migracją ludności. Proces ten powoduje zmniejszanie się liczby dzieci w istniejących od wielu lat placówkach, co skutkuje znacznym wzrostem nakładów ponoszonych przez gminę na zadania oświatowe, w przeliczeniu na jednego ucznia.

Tabela 5 obrazuje spadek liczby uczniów w okresie ostatnich 5 lat szkolnych.

W związku z Art. 1 pkt 15 lit. b. ustawy z dnia 19 marca 2009 r. o zmianie ustawy o systemie oświaty oraz o zmianie niektórych innych ustaw (Dz.U. z 2009 r. Nr 56, poz. 458) „Dziecko w wieku 5 lat jest obowiązane odbyć roczne przygotowanie przedszkolne w przedszkolu, oddziale przedszkolnym zorganizowanym w szkole podstawowej lub w innej formie wychowania przedszkolnego”. W roku szkolnym 2012/2013 obowiązek rocznego przygotowania przedszkolnego realizowały dzieci w wieku 5 lat i w większości dzieci 6-letnie, bo tylko 20 dzieci rozpoczęło naukę w klasie I szkoły podstawowej co stanowi 14,8 % ogółu dzieci w I klasach w gminie.

**Tabela 5. Uczniowie/wychowankowie**

Typ placówki	Liczba dzieci						
	2008/2009	2009/2010	2010/2011		2011/2012	2012/2013	Różnica kol.6/kol.2
1	2	3	4		5	6	7
oddziały „0”	127	139	132	5 latki	107	129	+ 93
				6 latki	116	91	
szkoły podstawowe	788	755	763	X	733	742	- 46
gimnazja	478	462	416	X	416	398	- 80

#### IV. Kadra, awans zawodowy i system doskonalenia zawodowego

Stan zatrudnienia w placówkach oświatowych wynika z zatwierdzonej przez organ prowadzący organizacji roku szkolnego, a ta ściśle związana jest z liczbą oddziałów na każdym poziomie nauczania, liczbą godzin określoną w ramowych planach nauczania przez Ministra Edukacji Narodowej dla poszczególnych przedmiotów i poziomów nauczania. W roku szkolnym 2012 / 2013 w przedszkolu samorządowym, szkołach podstawowych i gimnazjach prowadzonych przez gminę Małkinia Górna pracowało 162 nauczycieli, (146,39 etatów). Zatrudnienie nauczycieli było nieznacznie niższe w porównaniu do ubiegłego roku szkolnego (148,78 etatów). Stan zatrudnienia w poszczególnych placówkach obrazuje Tabela 6 i Wykres 1.

**Tabela 6. Zatrudnienie w szkołach i przedszkolu w roku szkolnym 2012 / 2013**

(dane: SIO 31.03.2013 r.)

Lp.	Wyszczególnienie	Zatrudnienie		w tym:			
		etaty	osoby	nauczyciele		pozostali	
				etaty	osoby	etaty	osoby
1	2	3	4	5	6	7	8
1.	Przedszkole Samorządowe	25,11	26	13,11	14	12	12
<b>Razem</b>		<b>25,11</b>	<b>26</b>	<b>13,11</b>	<b>14</b>	<b>12</b>	<b>12</b>
2.	Szkoła Podstawowa w Kańkowie	9,81	13	8,81	12	1	1
3.	Szkoła Podstawowa w Orle	10,25	11	7,75	8	2,5	3
4.	Szkoła Podstawowa w Glinie	11,67	12	10,67	11	1	1
5.	Szkoła Podstawowa w Kielczewie	13,38	17	10,38	12	3	5
6.	Szkoła Podstawowa nr 2 w Małkini Górnej	40,5	42	24,5	25	16	17
7.	Szkoła Podstawowa nr 1 w Małkini Górnej	30,7	31	19,7	20	11	11
8.	Szkoła Podstawowa w Prostyni	22,78	24	14,78	16	8	8
<b>Razem</b>		<b>139,09</b>	<b>150</b>	<b>96,59</b>	<b>104</b>	<b>42,5</b>	<b>46</b>
9.	Publiczne Gimnazjum nr 2 w Małkini Górnej	21,28	23	16,28	18	5	5
10.	Publiczne Gimnazjum nr 1 w Małkini Górnej	11,9	15	11,9	15	-	-
11.	Publiczne Gimnazjum w Prostyni	8,51	11	8,51	11	-	-
<b>Razem</b>		<b>41,69</b>	<b>49</b>	<b>36,69</b>	<b>44</b>	<b>5</b>	<b>5</b>
<b>Ogółem</b>		<b>205,89</b>	<b>225</b>	<b>146,39</b>	<b>162</b>	<b>59,5</b>	<b>63</b>

Dane przedstawione w tabeli powyżej zawierają informacje przekazane przez szkoły i placówki oświatowe prowadzone przez Gminę Małkinia Górna do Systemu Informacji Oświatowej według stanu na dzień 31 marca 2013 r.

W tabeli uwzględniono:

- a) wymiar etatów pracowników pedagogicznych wykonujących w roku szkolnym 2012/2013 czynności zawodowe bez uwzględniania godzin ponadwymiarowych;
- b) wymiar etatów pracowników pedagogicznych nierealizujących czynności zawodowych a pozostających w stosunku pracy z danym zakładem pracy, tj. szkołą, zespołem szkół lub placówką oświatową.

Przyczyny niewykonywania czynności zawodowych przez nauczycieli przewidziane w ustawie – Karta Nauczyciela oraz w ustawie – Kodeks Pracy:

- urlop macierzyński,
- urlop wychowawczy,
- urlop dla poratowania zdrowia,
- urlop bezpłatny,
- długotrwała niezdolność do pracy, trwająca dłużej niż 33 dni w ciągu roku kalendarzowego.

Wyżej wymienione przyczyny niewykonywania czynności przez pracowników pedagogicznych (szczególnie urlop dla poratowania zdrowia) generują dodatkowe koszty, które ponosi organ prowadzący.

**Przepisy ustawy - Karta Nauczyciela (Dz.U. z 2006 r. Nr 97, poz. 674 z późn. zm.)**

➤ art. 73 ust.1

„Nauczycielowi zatrudnionemu w pełnym wymiarze zajęć na czas nieokreślony, po przepracowaniu co najmniej 7 lat w szkole, dyrektor szkoły udziela urlopu dla poratowania zdrowia, w celu przeprowadzenia zaleconego leczenia, w wymiarze nie przekraczającym jednorazowo roku (...)”.

➤ art.73 ust. 5

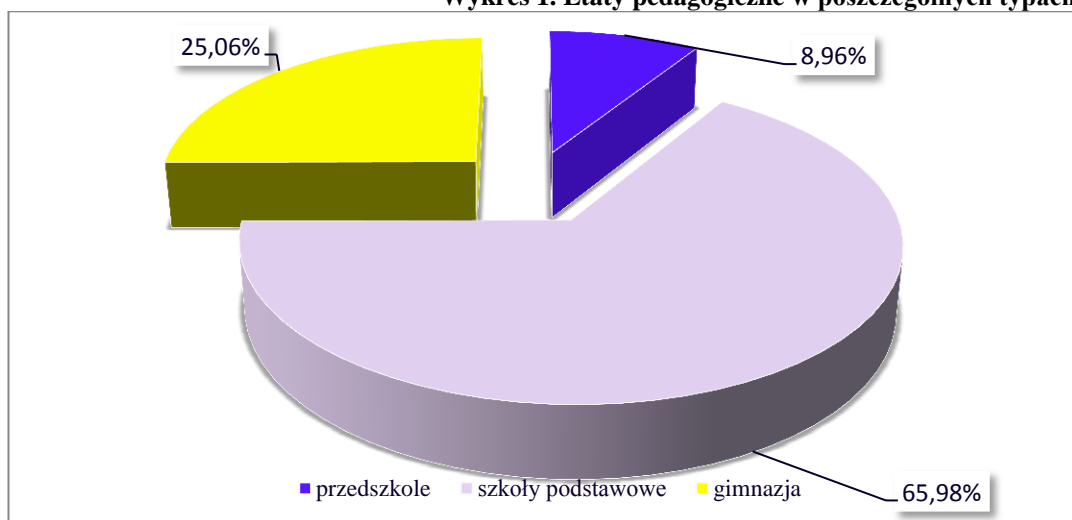
„Nauczyciel w okresie przebywania na urlopie dla poratowania zdrowia zachowuje prawo do comiesięcznego wynagrodzenia zasadniczego i dodatku za wysługę lat oraz prawo do innych świadczeń pracowniczych, w tym dodatków socjalnych(...)”.

Z urlopu dla poratowania zdrowia w roku szkolnym 2012/2013 korzystało 5 nauczycieli, których koszt wyniósł: 157 213 złotych;

- przedszkole - 26 781
- szkoły podstawowe - 103 671
- gimnazja - 26 761

**Kadra pedagogiczna**

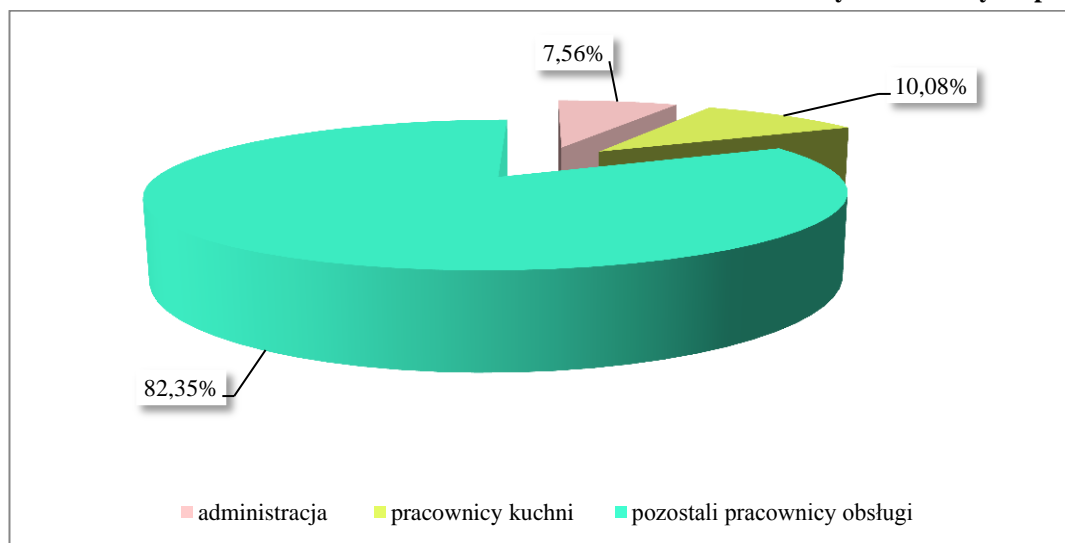
**Wykres 1. Etaty pedagogiczne w poszczególnych typach placówek**



Dane do Wykresu 1 znajdują się w Tabeli 6

**Pracownicy administracji i obsługi w szkołach i przedszkolu**

**Wykres 2. Etaty niepedagogiczne**



Dane do Wykresu 2 znajdują się w Tabeli 3.



## Etaty pedagogiczne wg poziomu wykształcenia

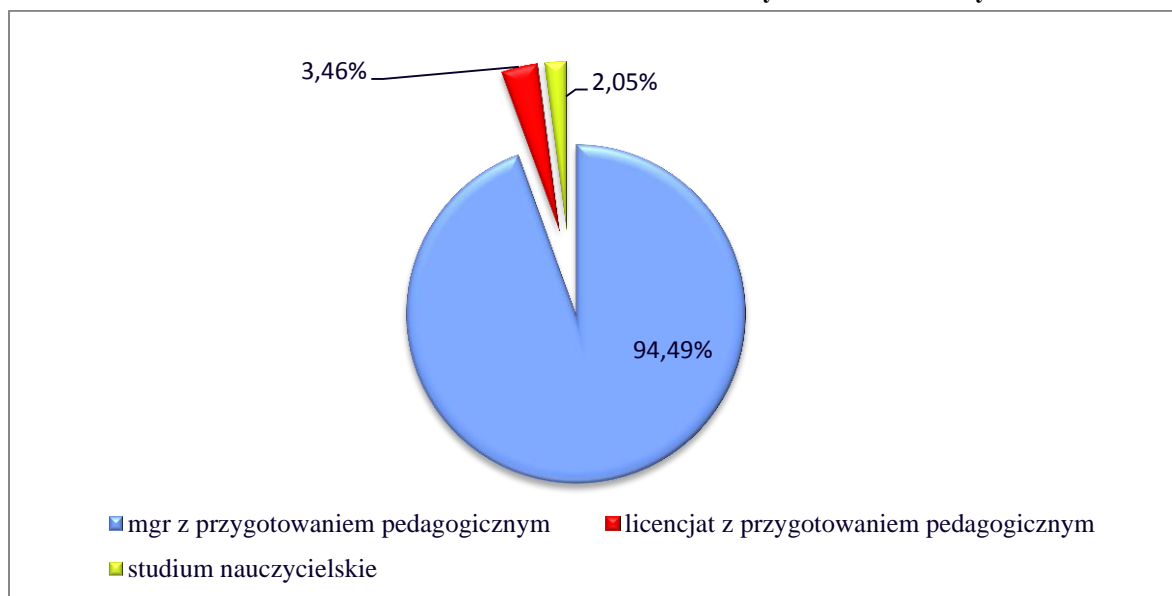
W rozwoju szkolnictwa zasadniczą rolę odgrywają umiejętności zawodowe nauczycieli, ich wiedza o życiu, zrozumienie współczesnych problemów świata oraz chęć samodoskonalenia. W tabeli 7 oraz na wykresie 3 został przedstawiony %-owy obraz poziomu wykształcenia nauczycieli zatrudnionych w placówkach oświatowych naszej gminy.

**Tabela 7. Poziom wykształcenia nauczycieli w przedszkolu (P), szkołach podstawowych (SP) i publicznych gimnazjach (PG) - (dane: SIO 31.03.2013 r.)**

Rodzaj placówki	Poziom wykształcenia									
	mgr z pp*		Licencjat		SN**		inne		ogółem	
	l. etat.	% z ogółu	l. etat	% z ogółu	l. etat	% z ogółu	l. etat	% z ogółu	l. etat	
1	2	3	4	5	6	7	8	9	10	
<b>Przedszkole</b>	13,11	100	-	-	-	-	-	-	-	13,11
<b>SP</b>	89,52	92,7	4,07	4,2	3	3,1	-	-	96,59	
<b>PG</b>	35,69	97,3	1	2,7	-	-	-	-	36,69	
<b>Razem</b>	<b>138,32</b>	<b>94,49</b>	<b>5,07</b>	<b>3,46</b>	<b>3</b>	<b>2,05</b>	-	-	<b>146,39</b>	

\* wyższe magisterskie z przygotowaniem pedagogicznym, \*\* - Studium Nauczycielskie

**Wykres 3. Poziom wykształcenia nauczycieli.**



Zdecydowana większość nauczycieli i pedagogów naszych placówek posiada pełne kwalifikacje. Dane z roku szkolnego 2012/2013 wykazują, że 98% kadry pedagogicznej to nauczyciele z wyższym wykształceniem i przygotowaniem pedagogicznym (mgr z p.p. 94,49% licencjat z p.p. 3,46%).

Stan w zakresie posiadanych stopni awansu zawodowego nauczycieli na koniec roku szkolnego 2012/ 2013 obrazuje Tabela 8 (wg etatów).

**Tabela 8. Liczba etatów wg stopni awansu zawodowego - (dane: SIO 31.03.2013 r.).**

Rodzaj placówki	Stażysta		Kontraktowy		Mianowany		Dyplomowany		Ogółem
	Liczba etatów	% z ogółu	Liczba etatów	% z ogółu	Liczba etatów	% z ogółu	Liczba etatów	% z ogółu	Liczba etatów
1	2	3	4	5	6	7	8	9	10
P*	-	-	5	38,14	1	7,63	7,11	54,23	13,11
SP**	1,62	1,68	4,95	5,12	19,28	19,96	70,74	73,24	96,59
PG***	-	-	4,56	12,43	6,50	17,72	25,63	69,85	36,69
<b>Razem etaty</b>	<b>1,62</b>	<b>1,11</b>	<b>14,51</b>	<b>9,91</b>	<b>26,78</b>	<b>18,29</b>	<b>103,48</b>	<b>70,69</b>	<b>146,39</b>

\*P - przedszkole samorządowe,

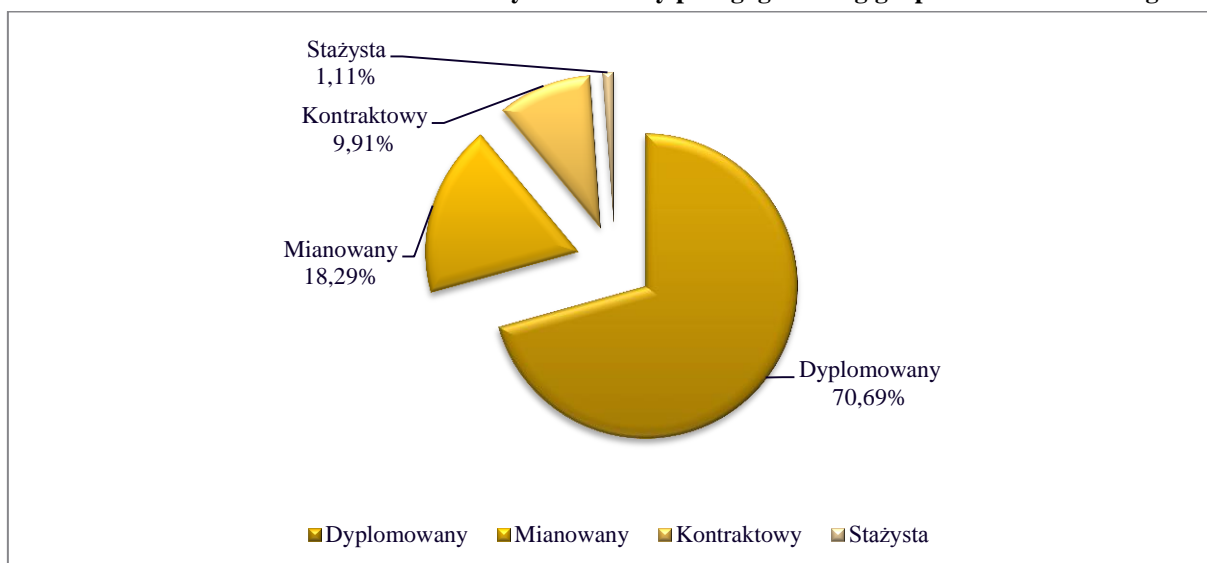
\*\* SP- szkoły podstawowe,

\*\*\* PG - publiczne gimnazja

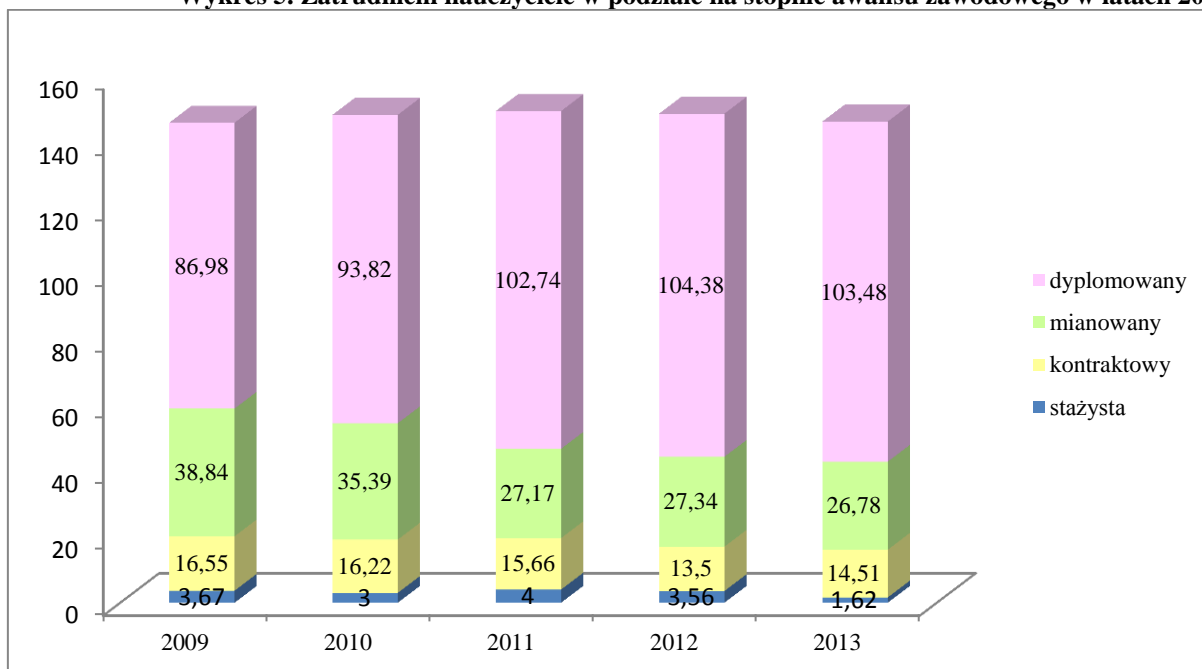
**Etaty pedagogiczne wg grup awansu zawodowego.**

Ważnym warunkiem funkcjonowania oświaty są kwalifikacje kadry pedagogicznej. Obserwuje się dążenie nauczycieli do zdobywania kolejnych stopni awansu zawodowego, 70,69% kadry to nauczyciele dyplomowani. Status zawodowy nauczycieli i ich wykształcenie mają też znaczący wpływ na wielkość środków finansowych w budżecie oświatowym. Udział %-owy poszczególnych stopni awansu zawodowego nauczycieli w roku szkolnym 2012/2013 obrazuje Wykres 4. Natomiast wykres nr 5 przedstawia awans zawodowy na przestrzeni lat 2009 – 2013.

(dane SIO z dnia 31 marca 2009, 2010, 2011, 2012, 2013 r.)

**Wykres 4. Etaty pedagogiczne wg grup awansu zawodowego 2012/2013**

**Wykres 5. Zatrudnieni nauczyciele w podziale na stopnie awansu zawodowego w latach 2009-2013**



Zgodnie z rozdziałem 3a ustawy<sup>1</sup> nauczyciele mają możliwość po odbyciu odpowiedniego stażu uzyskać wyższy stopień awansu zawodowego, wiążącego się również ze wzrostem wynagrodzenia. W roku szkolnym 2012 / 2013 odbyły się postępowania, które przedstawia Tabela 9.

**Tabela 9. Awans zawodowy nauczycieli w roku szkolnym 2012 / 2013**

Stopień awansu zawodowego nauczycieli	Ilość postępowań	Organ prowadzący postępowanie
1	2	3
Kontraktowy	4	Dyrektor jednostki oświatowej
Mianowany	2	Organ prowadzący
Dyplomowany	1	Organ nadzoru pedagogicznego

Przepis art. 70a ustawy KN reguluje ogólne zasady finansowania dokształcania i doskonalenia zawodowego nauczycieli. Zgodnie z ust. 1 przywołanego przepisu, środki na dofinansowanie doskonalenia zawodowego nauczycieli wyodrębnia się w budżetach organów prowadzących szkoły. Wysokość tych środków stanowi 1% planowanych rocznych środków przeznaczonych na wynagrodzenia osobowe nauczycieli. Nakłady na dokształcanie i doskonalenie zawodowe w latach 2011 i 2012 (plan) przedstawia Tabela 10.

**Tabela 10. Nakłady na dokształcanie i doskonalenie zawodowe nauczycieli w latach 2012 i 2013**

Lp.	Wyszczególnienie	Wykonanie 2012 r. (zł)	Plan 2013 r.* (zł)	Wykonanie 31.08.2013 r. (zł)
1	2	3	4	5
1.	Przedszkola	214,82	3 014	1 967,57
2.	Szkoły podstawowe	9 227,55	26 536	5 897,42
3.	Gimnazja	2 769,26	3 495	88,90
<b>Razem – nakłady</b>		<b>12 211,63</b> <i>(w tym 2400 – studia)</i>	33 045	<b>7 953,89</b>

\*zaplanowane środki wynoszą 0,5%.

<sup>1</sup> Ustawa z dnia 26 stycznia 1982 r. - Karta Nauczyciela, (tekst jednolity z 2006 r., Dz. U. Nr 97, poz. 674, ze zm.).

Zgodnie z zarządzeniem nr 74/2012 Wójta Gminy Małkinia Górna z dnia 26 września 2012 r. w sprawie planu dofinansowania form doskonalenia zawodowego nauczycieli oraz maksymalnej kwoty dofinansowania opłat za kształcenie pobierane przez szkoły wyższe i zakłady kształcenia nauczycieli zatrudnionych w szkołach i przedszkolu prowadzonych przez Gminę Małkinia Górna w 2012 r. środki na doskonalenie były wydatkowane na:

- przygotowanie materiałów szkoleniowych i informacyjnych
- organizacja warsztatów metodycznych i przedmiotowych oraz innych form doskonalenia zawodowego wynikających z potrzeb edukacyjnych na terenie Gminy Małkinia Górna
- szkolenie rad pedagogicznych
- opłaty za kształcenie pobierane przez szkoły wyższe i zakłady doskonalenia nauczycieli
- opłaty za kursy kwalifikacyjne i doskonalące, seminaria oraz inne formy doskonalenia zawodowego dla nauczycieli, w tym z zakresu zarządzania oświatą
- koszty przejazdów oraz zakwaterowania nauczycieli, którzy na podstawie skierowania przez dyrektora szkoły lub przedszkola uczestniczą w różnych formach doskonalenia
- koszty przejazdów zbiorowych kierownictwa placówek oświatowych na narady i szkolenia związane z organizacją pracy placówek.

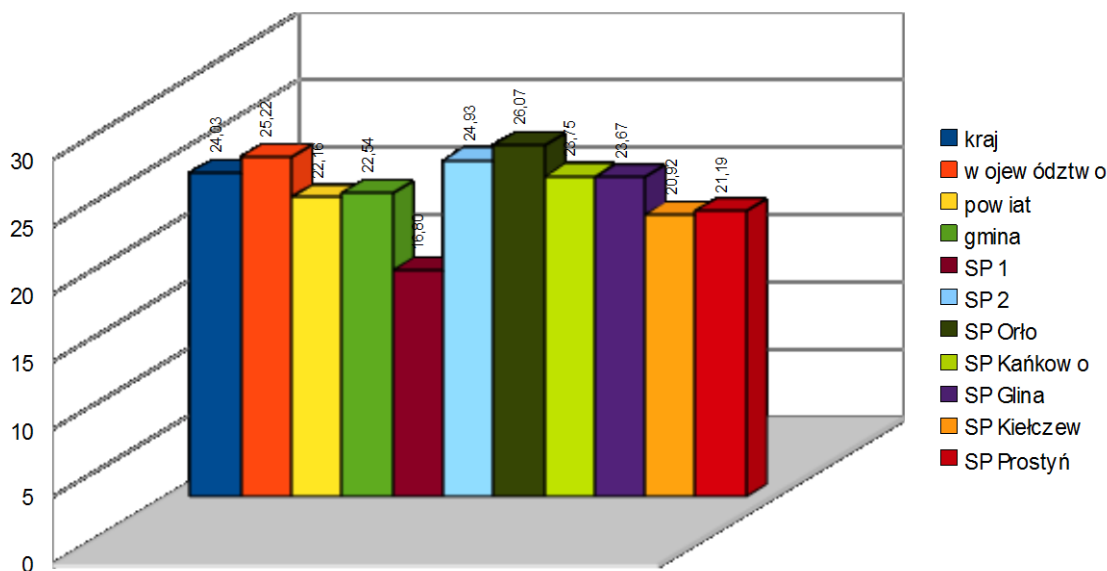
Wykorzystanie środków na dofinansowanie studiów jest niewielkie, ponieważ kadra nauczycielska w naszych szkołach posiada pełne kwalifikacje.

## V. Poziom nauczania

Badanie postępów edukacyjnych oraz osiągnięć uczniów może przybierać różne formy. Najczęściej spotykaną formą oceny oraz jakości pracy szkoły są sprawdziany wewnętrzne i zewnętrzne oraz konkursy przedmiotowe. Wyniki sprawdzianów pokazują liczby, z których płynie pełniejsza informacja o sukcesach i porażkach uczniów oraz szkół.

Wyniki sprawdzianu szóstoklasistów (112 uczniów) ze szkół z terenu gminy w roku szkolnym 2012 / 2013 przedstawia wykres 6.

Wykres 6. Wyniki ogólne ze sprawdzianu w klasach VI szkół podstawowych



Analiza wyników ogólnych ze sprawdzianu na zakończenie szkoły podstawowej w roku szkolnym 2012 / 2013 pokazuje, iż uczniowie szkół podstawowych w naszej gminie zdobyli ogólny wynik 22,54, nieco wyższy od wyniku powiatowego 22,16, natomiast niższy od wojewódzkiego 25,22 i krajowego 24,03. Tegoroczny średni wynik dla gminy w porównaniu do roku ubiegłego (21,55) wzrósł o 0,99 pkt.

W analizowanym roku szkolnym najlepszy wynik średni osiągnęła Szkoła Podstawowa w Orle (26,07), znacznie lepszy od powiatowego, wojewódzkiego oraz krajowego wyniku. Ponadto, znacznie lepszy wynik od powiatowego osiągnęła Szkoła Podstawowa nr 2 (24,93) oraz Szkoła Podstawowa w Kańkowie (23,75). Najniższy wynik w gminie zanotowano w Szkole Podstawowej nr 1 w Małkini Górnej (16,80).

Bezpośrednie porównanie średnich wyników może prowadzić do błędnej konkluzji. Umieszczenie wyników na skali staninowej umożliwia porównanie wyników szkół.

Skala staninowa (standardowa skala 9-stopniowa) jest skalą umożliwiającą statystyczne porównywanie wyników uzyskanych na sprawdzianach, czy egzaminach.

Poniżej, w Tabeli 11 przedstawione są pozycje szkół w skali staninowej obowiązującej w roku szkolnym 2012 / 2013.

**Tabela 11. Rozkład średnich wyników szkół podstawowych w przedziałach skali staninowej 2013 r.**

Stanin	Nazwa	przedział punktowy	Pozycja szkoły						
			SP nr 1	SP nr 2	SP Orło	SP Glina	SP Kańkowo	SP Kielczew	SP Prostyń
1	najniższy	4,8-17,8	<b>16,80</b>						
2	bardzo niski	17,9-19,5							
3	niski	19,6-21,1						<b>20,92</b>	<b>21,19</b>
4	niżej średni	21,2-22,6							
5	średni	22,7-24,3				<b>23,67</b>	<b>23,75</b>		
6	wyżej średni	24,4-25,9		<b>24,93</b>					
7	wysoki	26,0-27,7			<b>26,07</b>				
8	bardzo wysoki	27,8-30,1							
9	najwyższy	30,2-37,2							

Dla porównania, poniższa Tabela 12, przedstawia pozycje szkół w roku szkolnym 2011 / 2012.

**Tabela 12. Rozkład średnich wyników szkół podstawowych w przedziałach skali staninowej w 2012r.**

Stanin	Nazwa	przedział punktowy	Pozycja szkoły						
			SP nr 1	SP nr 2	SP Orło	SP Glina	SP Kańkowo	SP Kielczew	SP Prostyń
1	najniższy	5,3-17,1							<b>16,14</b>
2	bardzo niski	17,2-18,8							
3	niski	18,9-20,1	<b>19,54</b>			<b>19,88</b>		<b>19,07</b>	
4	niżej średni	20,2-21,4			<b>21,00</b>				
5	średni	21,5-22,8							
6	wyżej średni	22,9-24,2							
7	wysoki	24,3-25,9		<b>24,88</b>			<b>25,83</b>		
8	bardzo wysoki	26,0-28,0							
9	najwyższy	28,1-36,2							

Z analizy tabel, przedstawiających pozycje szkół w skali staninowej w roku szk. 2012 / 2013 i 2011 / 2012 wynika, że:

- SP 1 - była w staninie 3 - jest w **1**;
- SP 2 - była w staninie 7 - jest w **6**;
- SP Orło - była w staninie 4 - jest w **7**;
- SP Glina - była w staninie 3 - jest w **5**;
- SP Kańkowo - była w staninie 7 - jest w **5**;
- SP Kielczew - była w staninie 3 - jest w **3**;
- SP Prostyń - była w staninie 1 - jest w **3**

Podobnie jak w latach minionych, dzięki przeprowadzonemu sprawdzianowi, możliwe było określenie zdolności uczniów w 6 rodzajach umiejętności, za które mogli maksymalnie uzyskać następującą liczbę punktów:

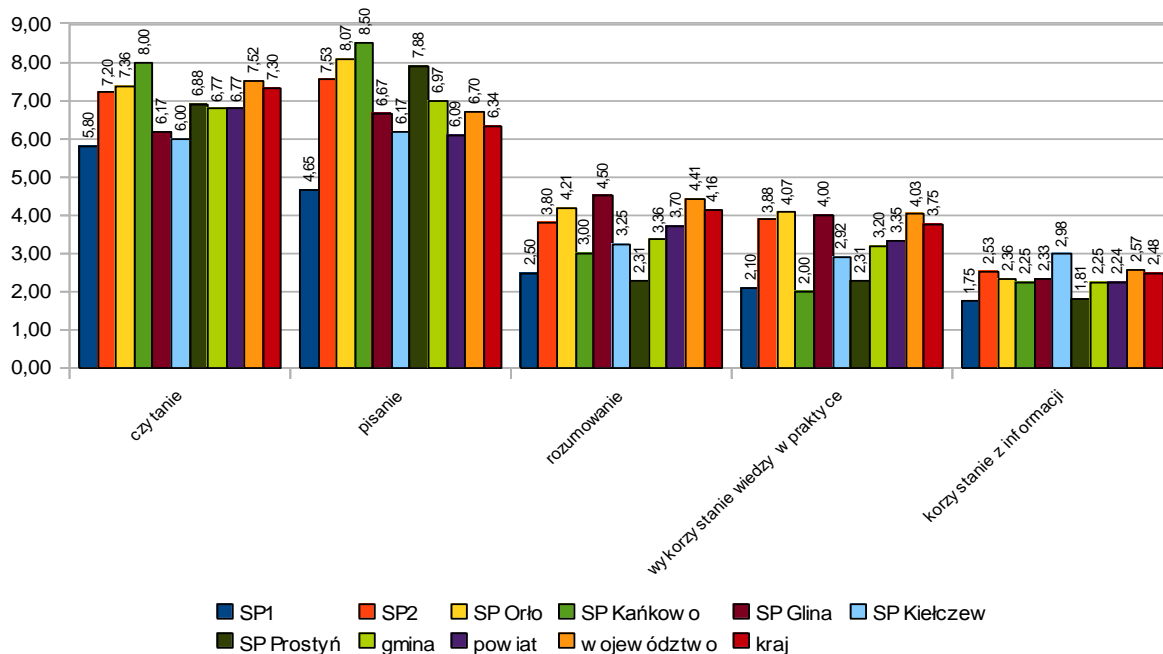
- czytanie - 10 pkt
- pisanie - 10 pkt
- rozumowanie - 8 pkt

- wykorzystanie wiedzy w praktyce – 8 pkt
- korzystanie z informacji – 4 pkt

Ogółem ze sprawdzianu każdy uczeń mógł zdobyć 40 punktów (na naszego szóstoklasistę przypada zatem 56,35% max liczby punktów możliwych do zdobycia). Arkusz składał się z dwudziestu zadań zamkniętych wielokrotnego wyboru oraz sześciu zadań otwartych rozszerzonej odpowiedzi. Zadania sprawdzały stopień opanowania przez uczniów w / w umiejętności.

Na Wykresie 7 ukazane są osiągnięcia uczniów według w / w umiejętności w poszczególnych szkołach.

**Wykres 7. Wyniki ze sprawdzianu wg poszczególnych umiejętności w roku szkolnym 2012 / 2013**



Na podstawie analizy tych wyników można stwierdzić, że tegoroczni szóstoklasiści w naszych szkołach, najlepiej poradzili sobie z pisaniem - średnia 6,97 (podobnie jak w roku ubiegłym) – najwyższy wynik osiągnęli uczniowie ze Szkoły Podstawowej w Kańkowie (8,5). Najniższy wynik w tej dziedzinie zanotowano w Szkole Podstawowej nr 1 w Małkini Górnej (4,65). Na podobnym poziomie uczniowie poradzili sobie z czytaniem (6,77), najlepszy wynik osiągnęli również uczniowie Szkoły Podstawowej w Kańkowie (8,00), najniższy wynik zanotowano również w Szkole Podstawowej nr 1 w Małkini Górnej (5,80). Nieco gorzej radzili sobie z rozumowaniem (średni wynik 3,36) - najwyższy wynik z tej umiejętności zdobyli uczniowie Szkoły Podstawowej w Glinie (4,50), najniższy zaś, uczniowie Szkoły Podstawowej w Prostyni (2,31). Średni wynik z umiejętności wykorzystanie wiedzy w praktyce to 3,20, a najlepszy wynik osiągnęli uczniowie Szkoły Podstawowej w Orle (4,07), najniższy wynik to 2,00, który zanotowano w Szkole Podstawowej w Kańkowie. Podobnie jak w latach poprzednich, najniższe były wyniki z umiejętności „korzystanie z informacji” (2,25), najlepszy wynik osiągnęli uczniowie Szkoły Podstawowej w Kielczewie (2,98), natomiast najniższy wynik z tej umiejętności zanotowano w Szkole Podstawowej nr 1 w Małkini Górnej (1,75).

W Tabeli 13 przedstawiony jest rozkład wyników ze sprawdzianu w szkołach podstawowych według liczby uczniów.

**Tabela 13. Rozkład wyników ze sprawdzianu 2013 wg liczby uczniów w szkołach podstawowych, 2012/ 2013**

Nr skali stanowej	Stanin	pkt	SP 2	Orlo	Kielczew	Glina	Kańkowo	SP 1	Prostyń	Ogółem	%
1	najniższy	0-9	1	1	1	0	0	5	1	9	8,04
2	bardzo niski	10-12	2	0	2	0	0	6	0	10	8,93
3	niski	13-16	4	1	1	0	1	0	3	10	8,93
4	niżej średni	17-21	3	1	2	4	0	5	6	21	18,75
5	średni	22-27	16	3	3	0	2	0	4	28	25,00
6	wyżej średni	28-31	8	5	1	1	1	1	0	17	15,18
7	wysoki	32-35	1	2	2	1	0	1	1	8	7,14
8	bardzo wysoki	36-37	3	1	0	0	0	0	0	4	3,57
9	najwyższy	38-40	2	0	0	0	0	2	1	5	4,46
Liczba uczniów			<b>40</b>	<b>14</b>	<b>12</b>	<b>6</b>	<b>4</b>	<b>20</b>	<b>16</b>	<b>112</b>	<b>100,00</b>

Z Tabeli 13 wynika, że co czwarty uczeń (25%) naszej gminy osiągnął wynik znajdujący się w *staninie średnim*, następna grupa (18,75%) uczniów znajduje się w *staninie niżej średnim* oraz w *staninie wyżej średnim* (15,18%). W sumie jest to 58,93%, które uzyskało 66 uczniów.

W staninach *od najniższego do niskiego* znajduje się 25,89% wyników, a osiągnęło je 29 uczniów. *Wyniki najwyższe* (stanin 9) osiągnęły trzy szkoły: Szkoła Podstawowa nr 2 w Małkini Górnej - 5% uczniów, Szkoła Podstawowa nr 1 w Małkini Górnej - 10% uczniów i Szkoła Podstawowa w Prostyni – 6,25% uczniów. Wyniki *bardzo wysokie* (stanin 8) osiągnęły dwie szkoły: Szkoła Podstawowa w Orle – 7,14% uczniów oraz Szkoła Podstawowa nr 2 w Małkini Górnej - 7,5% uczniów. 7,69% uczniów ze Szkoły Podstawowej nr 1 w Małkini Górnej zdobyło wyniki bardzo wysokie (stanin 8). *Wyniki wysokie* osiągnęło: 2,5% uczniów z SP nr 2; 14,29% uczniów z SP Orlo; 16,66% z SP Kielczew, 5% z SP nr 1 i 6,25% z SP w Prostyni. W sumie jest to 15,18%, które osiągnęło 17 uczniów.

Najwyższy wynik uzyskany na sprawdzianie, to: 39 punktów, zdobyty przez ucznia Szkoły Podstawowej nr 1 w Małkini Górnej oraz ucznia Szkoły Podstawowej w Prostyni, najniższy wynik należy także do ucznia ze Szkoły Podstawowej nr1 w Małkini i wynosi 5 pkt.

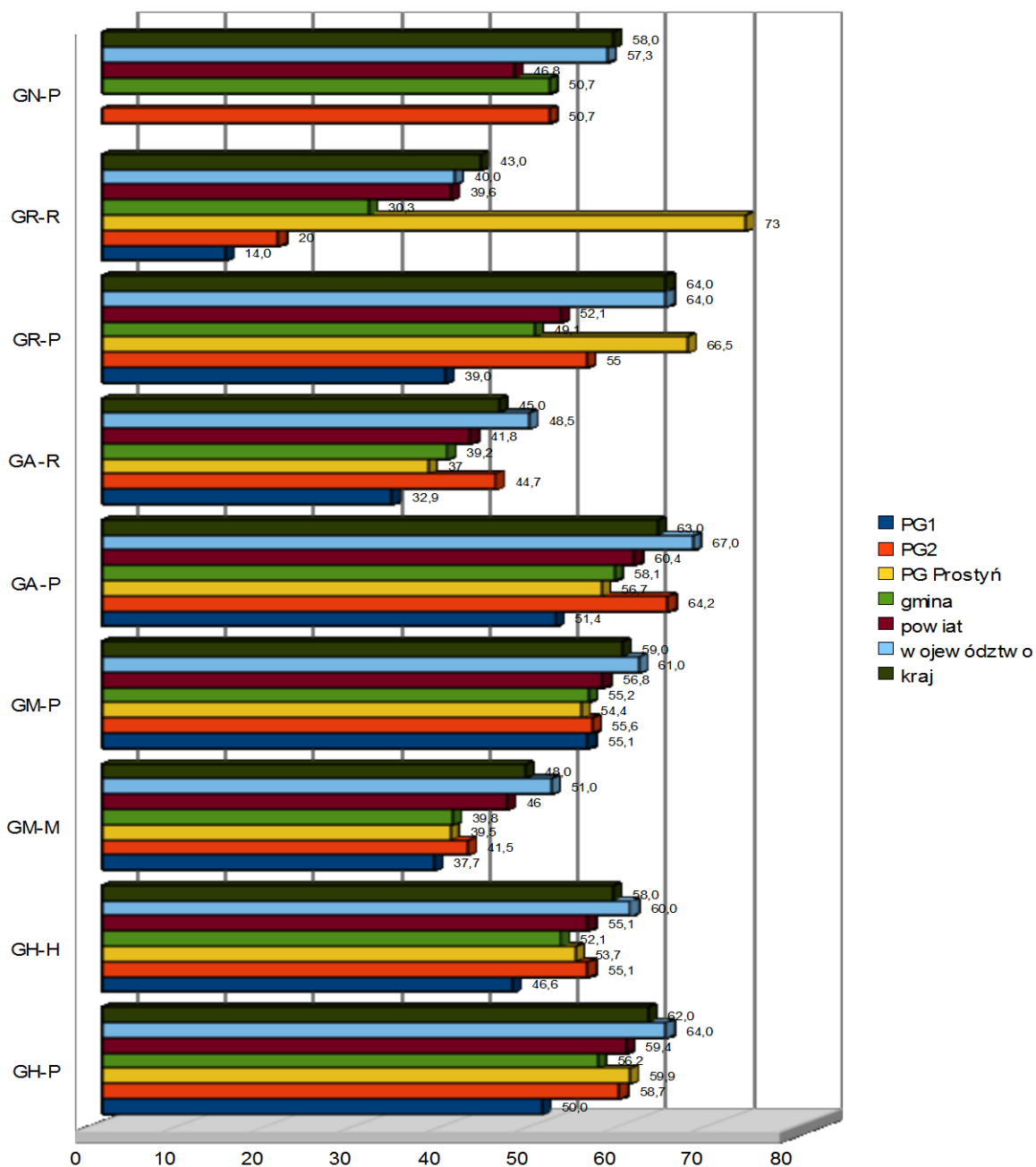
Wyniki sprawdzianu należy analizować uwzględniając wszystkie czynniki mające wpływ na osiągnięcia uczniów, zatem trudność egzaminu, zdolności i ambicje ucznia, kwalifikacje i zaangażowanie nauczycieli oraz metody i warunki nauczania. Dużą rolę odgrywają również czynniki społeczne oraz warunki środowiskowe. Głębsza analiza pomaga zarówno nauczycielom, jak i szkołom w doskonaleniu swojej pracy oraz pozwala na opracowanie zaleceń dotyczących dalszej edukacji uczniów. W tym celu szkoły zwiększają liczbę zajęć dydaktyczno – wyrównawczych oraz liczbę ćwiczeń i zadań rozwijających te umiejętności, które sprawiają uczniom najwięcej trudności.

**Egzamin gimnazjalny** w 2013 roku przeprowadzony był po raz drugi na nowych zasadach. Nowa forma egzaminu dała uczniom możliwość poznania swoich mocnych i słabych stron oraz wyboru dalszej ścieżki kształcenia. Gimnazjaliści mają większą możliwość wykazania się zdobytymi umiejętnościami i wiadomościami. Podobnie jak w roku minionym, na zaświadczeniu o szczegółowych wynikach egzaminu gimnazjalnego dla każdego z zakresów, przekazano uczniom *wynik procentowy* – odsetek punktów (zaokrąglony do liczby całkowitej), które zdający zdobył za zadania z danego zakresu oraz *wynik centylowy* – odsetek liczby gimnazjalistów (zaokrąglony do liczby całkowitej), którzy uzyskali z danego zakresu wynik taki sam lub niższy niż zdający.

Miernikiem poziomu nauczania w gimnazjum, oprócz egzaminu gimnazjalnego, jest także **ocena edukacyjnej wartości dodanej (EWD)**. Metody EWD to metody statystyczne pozwalające na podstawie zasobów przy wejściu (np. wynik na egzaminie poprzedniego etapu kształcenia) oraz na wyjściu (np. wynik na egzaminie końcowym) oszacować efektywność nauczania, czyli wkład danej szkoły w końcowy poziom wiedzy uczniów na danym etapie kształcenia. EWD pokazuje szkołom kierunki własnego rozwoju oraz rezerwy.

Obszerne informacje dotyczące metody EWD oraz wyniki otrzymane tą metodą, dostępne są pod adresem strony internetowej <http://www.ewd.edu.pl/>.  
Wyniki z egzaminu gimnazjalnego na zakończenie roku szkolnego 2012 / 2013 przedstawia wykres 8.

**Wykres 8. Średnie wyniki procentowe z egzaminu gimnazjalnego w roku szkolnym 2012 / 2013**



GH-P-część humanistyczna - historia i wos; GM-M - część matematyczno – przyrodnicza - matematyka; GM-P-część matematyczno – przyrodnicza - przedmioty przyrodnicze; GA-P - j. angielski - poziom podstawowy; GA-R – j. angielski - poziom rozszerzony; GR-P- j. rosyjski poziom podstawowy; GR-P - j. rosyjski - poziom rozszerzony, GN-P - jęz. niemiecki

Wykres 8 przedstawia średnie wyniki procentowe trzech gimnazjów oraz średnie wyniki procentowe w gminie, powiecie, województwie i kraju.



W części humanistycznej z języka polskiego najlepszy wynik osiągnęli uczniowie Publicznego Gimnazjum w Prostyni (59,9%), najłabszy PG nr 1 w Małkini Górnej (50,0%), wynik gminny w tej części to: 56,2%, powiatowy - 59,4%, wojewódzki - 64,0% i krajowy - 62,0%. Natomiast z historii i wiedzy o społeczeństwie najlepszy wynik osiągnęli uczniowie Publicznego Gimnazjum nr 2 w Małkini Górnej (55,1%), najłabsi uczniowie PG nr 1 w Małkini Górnej (46,6%), PG Prostyni – 53,7%. Wynik gminny w tym zakresie wyniósł – 52,1%, powiatowy – 55,1%, wojewódzki – 60,0% i krajowy – 58,0%.

W części matematyczno - przyrodniczej w zakresie matematyki oraz przedmiotów przyrodniczych najlepsi byli uczniowie PG nr 2 w Małkini Górnej, odpowiednio 41,5% i 55,6% osiągając z matematyki wynik lepszy niż gminny- 39,8% i 55,2%. Wynik powiatowy – z matematyki 46,0%, przedmioty przyrodnicze – 56,8%, odpowiednio wojewódzki: 51,0% i 61,0% i krajowy 48,0% i 59,0%. Najłabsi w części matematycznej byli gimnazjaliści PG nr 1 w Małkini Górnej – 37,7%, PG Prostyni osiągnęło wynik 39,5%. Z przedmiotów przyrodniczych najłabszy wynik osiągnęli uczniowie PG Prostyni – 54,4%.

Gimnazjaliści PG nr 2 osiągnęli również najlepszy wynik z języka angielskiego (poziom podstawowy – 64,2%, poziom rozszerzony – 44,7%), na obu poziomach wyższy niż w gminie (58,1% i 39,2%), w powiecie na poziomie podstawowym -60,4% i na poziomie rozszerzonym - 41,8%), jednak niższy niż w województwie na obu poziomach (67,0% i 48,5%), krajowy wynik to: 63% i 45%. Następni byli gimnazjaliści PG Prostyni (56,7% i 37%) i PG nr 1 w Małkini Górnej (51,4% i 32,9%).

Do egzaminu z języka rosyjskiego przystąpili uczniowie wszystkich gimnazjów osiągając następujące wyniki, odpowiednio na poziomie podstawowym i rozszerzonym: najwyższe wyniki PG Prostyni – 66,5% i 73,0%, następnie PG nr 2 w Małkini Górnej – 55,0% i 20,0% i PG nr 1 - 39,0% i 14,0%. Pozostałe wyniki na wyższych szczeblach prezentują się następująco: kraj - 64,0% i 43,0%, województwo - 64,0% i 40,0%, powiat – 52,1% i 39,6% oraz gmina – 49,1% i 30,3% i są znacznie niższe od średnich wyników procentowych w PG Prostyni.

Ponadto, uczniowie PG nr 2 w Małkini Górnej po raz pierwszy przystąpili do egzaminu z języka niemieckiego i osiągnęli średni wynik 50,7%, powiatowy wynik jest niższy – 46,8%, natomiast wyższy jest wynik wojewódzki – 57,3% i krajowy – 58%.

Najwyższe wyniki zanotowano z języka angielskiego – poziom podstawowy:

- w Publicznym Gimnazjum nr 1 – 98%, (średni wynik szkoły 51,4%),
- w Publicznym Gimnazjum nr 2 – 100%, (średni wynik szkoły 64,2%),
- w Publicznym Gimnazjum w Prostyni – 100% (średni wynik szkoły 56,7%),

natomiast najniższe wyniki zanotowano :

- w Publicznym Gimnazjum nr 1 z części matematyczno-przyrodniczej – matematyka – 10 %, (średni wynik szkoły 37,7%)
- w Publicznym Gimnazjum nr 2 z części humanistycznej – język polski – 9%, (średni wynik szkoły 58,7%)
- w Publicznym Gimnazjum w Prostyni z części humanistycznej język polski – 6%, (średni wynik szkoły 59,9%)

W części humanistycznej gimnazjaliści rozwiązywali odrębne zestawy zadań z języka polskiego oraz historii i wiedzy o społeczeństwie, a w części matematyczno – przyrodniczej - odrębne zestawy zadań z matematyki oraz z przedmiotów przyrodniczych: biologii, chemii, fizyki, i geografii. W trzeciej części egzaminu uczniowie rozwiązywali zestaw zadań z języka nowożytnego albo tylko na poziomie podstawowym, albo na poziomie podstawowym i rozszerzonym.

Zadania we wszystkich zestawach sprawdzały, w jakim stopniu gimnazjaliści spełniają wymagania ogólne i szczegółowe z zakresu dziewięciu przedmiotów egzaminacyjnych określone w podstawie programowej kształcenia ogólnego dla III etapu edukacyjnego. Poszczególne zadania w zestawach egzaminacyjnych mogły również odnosić się do wymagań przypisanych do wcześniejszych etapów edukacyjnych (I i II).

Poniżej w Tabelach 14 - 19 przedstawiono średnie wyniki procentowe trzech gimnazjów oraz średnie wyniki procentowe w gminie, powiecie, województwie i kraju z egzaminu w poszczególnych zakresach, w przedziałach skali staninowej, w której odczytać można, w jakim stanie znajduje się dana szkoła.

**Tabela 14. Skala staninowa dla średnich wyników gimnazjów – część humanistyczna - jęz. polski 2012/2013 r.**

Stanin	Nazwa	przedział wyników w %	Pozycja szkoły						
			PG nr 1	PG nr 2	PG Prostyn	gmina	powiat	województwo	kraj
1	najniższy	18,8-34,6							
2	bardzo niski	34,7-50,6	50,0						
3	niski	50,7-55,4							
4	nіżej średni	55,5-59,1		58,7		56,2			
5	średni	59,2-62,6			59,9		59,4		62,0
6	wyżej średni	62,7-66,4						64,0	
7	wysoki	66,5-71,3							
8	bardzo wysoki	71,4-78,8							
9	najwyższy	78,9-92,7							

**Tabela 15. Skala staninowa dla średnich wyników gimnazjów – część humanistyczna - historia i wos 2012/2013 r.**

Stanin	Nazwa	przedział wyników w %	Pozycja szkoły						
			PG nr 1	PG nr 2	PG Prostyn	gmina	powiat	województwo	kraj
1	najniższy	28,0-40,6							
2	bardzo niski	40,7-48,4	46,6						
3	niski	48,5-52,0							
4	nіżej średni	52,1-54,9			53,7	52,1			
5	średni	55,0-57,9		55,1			55,1		
6	wyżej średni	58,0-61,2						60,0	58,0
7	wysoki	61,3-65,8							
8	bardzo wysoki	65,9-74,5							
9	najwyższy	74,6-91,2							

**Tabela 16. Skala staninowa dla średnich wyników gimnazjów – część matematyczno – przyrodnicza – matematyka 2012/2013 r.**

Stanin	Nazwa	przedział wyników w %	Pozycja szkoły						
			PG nr 1	PG nr 2	PG Prostyn	gmina	powiat	województwo	kraj
1	najniższy	14,4-24,5							
2	bardzo niski	24,6-34,8							
3	niski	34,9-40,3	37,7		39,5	39,8			
4	nіżej średni	40,4-44,3		41,5					
5	średni	44,4-48,3					46,0		48,0
6	wyżej średni	48,4-53,0						51,0	
7	wysoki	53,1-59,4							
8	bardzo wysoki	59,5-72,2							
9	najwyższy	72,3-98,9							

**Tabela 17. Skala staninowa dla średnich wyników gimnazjów – część matematyczno – przyrodnicza – przedmioty przyrodnicze 2012/2013 r.**

Stanin	Nazwa	przedział wyników w %	Pozycja szkoły						
			PG nr 1	PG nr 2	PG Prostyn	gmina	powiat	województwo	kraj
1	najniższy	22,6-39,6							
2	bardzo niski	39,7-49,4							
3	niski	49,5-53,5							
4	nіżej średni	53,6-56,5	55,1	55,6	54,4	55,2			
5	średni	56,6-59,7					56,8		59,0
6	wyżej średni	59,8-63,0						61,0	
7	wysoki	63,1-67,4							
8	bardzo wysoki	67,5-75,6							
9	najwyższy	75,7-97,7							

**Tabela 18 . Skala staninowa dla średnich wyników gimnazjów – jęz. angielski poziom podstawowy 2012/2013 r.**

Stanin	Nazwa	przedział wyników w %	Pozycja szkoły						
			PG nr 1	PG nr 2	PG Prostyn	gmina	powiat	województwo	kraj
1	najniższy	23,5-37,9							
2	bardzo niski	38,0-46,5							
3	niski	46,6-52,1	51,4						
4	niżej średni	52,2-57,2			56,7				
5	średni	57,3-62,8				58,1	60,4		
6	wyżej średni	62,9-69,1		64,2				67,0	63,0
7	wysoki	69,2-77,7							
8	bardzo wysoki	77,8-91,4							
9	najwyższy	91,5-100							

**Tabela 19 . Skala staninowa dla średnich wyników gimnazjów – jęz. niemiecki poziom podstawowy 2012/2013 r.**

Stanin	Nazwa	przedział wyników w %	Pozycja szkoły						
			PG nr 1	PG nr 2	PG Prostyn	gmina	powiat	województwo	kraj
1	najniższy	24,4-33,7							
2	bardzo niski	33,8-39,3							
3	niski	39,4-45,8							
4	niżej średni	45,9-53,0		50,7		50,7	46,8		
5	średni	53,1-59,7						57,3	58,00
6	wyżej średni	59,8-66,4							
7	wysoki	66,5-73,8							
8	bardzo wysoki	73,9-83,6							
9	najwyższy	83,7-99,8							

Powyższe wyniki egzaminu gimnazjalnego 2013 roku można przedstawić również w formie EWD (Edukacyjna Wartość Dodana), odrębnie dla części humanistycznej i matematyczno-przyrodniczej. Obrazują je poniższe wykresy uwzględniające wynik całego rocznika uczniów, a także w podziale na szkoły podstawowe, w których uczniowie uczyli się wcześniej i pisali sprawdzian w klasie VI (rok 2010).

Do Publicznego Gimnazjum nr 1 w Małkini Górnej uczęszczali uczniowie z czterech szkół podstawowych, na wykresie oznaczone one zostały jako: G - SP Głina, K- SP Kańkowo, M - SP nr 1 w Małkini Górnej, oraz O - SP Orło. W nawiasach podana jest liczba uczniów.

Do Publicznego Gimnazjum w Prostyni uczęszczali uczniowie z dwóch szkół podstawowych, na wykresie oznaczone one zostały jako: A - SP Prostyn oraz C - SP Kielczew. W nawiasach podana jest liczba uczniów.

Do Publicznego Gimnazjum nr 2 im. Marszałka Józefa Piłsudskiego w Małkini Górnej uczęszczali uczniowie tylko z jednej szkoły, tj. ze Szkoły Podstawowej nr 2 im. Fryderyka Chopina w Małkini Górnej.

Z wykresów EWD wynika, że z części matematyczno-przyrodniczego najlepsze wyniki uzyskali uczniowie z Publicznego Gimnazjum nr 1 w Małkini Górnej (wartość EWD = 0), a wśród uczniów najlepszy wynik uzyskali ci, którzy wcześniej uczyli się w Szkole Podstawowej nr 1 im. Marii Skłodowskiej Curie w Małkini Górnej, najgorsze wyniki osiągnęli uczniowie Publicznego Gimnazjum nr 2 im. Marszałka Józefa Piłsudskiego w Małkini Górnej (EWD= -2).

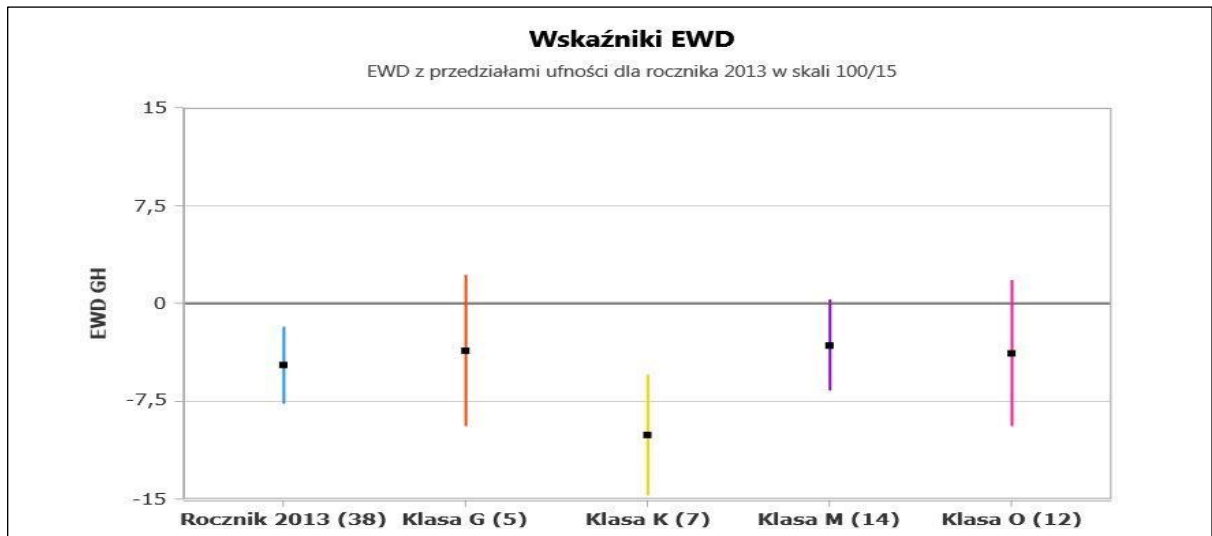
Inaczej wyglądają wyniki części humanistycznej, najlepszy wynik uzyskali uczniowie Publicznego Gimnazjum w Prostyni (EWD= +1,5) a najgorszy uczniowie Publicznego Gimnazjum nr 1 w Małkini Górnej (EWD = ok. -5).

PG nr 2 uzyskuje przeciętną efektywność w zakresie GH i GMP. Szeroki przedział ufności świadczy o zróżnicowaniu efektów pracy szkoły z poszczególnymi uczniami.

Część humanistyczna egzaminu gimnazjalnego (GH) obejmowała przedmioty: język polski, historia i wiedza o społeczeństwie.

Część matematyczno-przyrodnicza (GMP) obejmowała przedmioty: matematyka, biologia, chemia, fizyka i geografia.

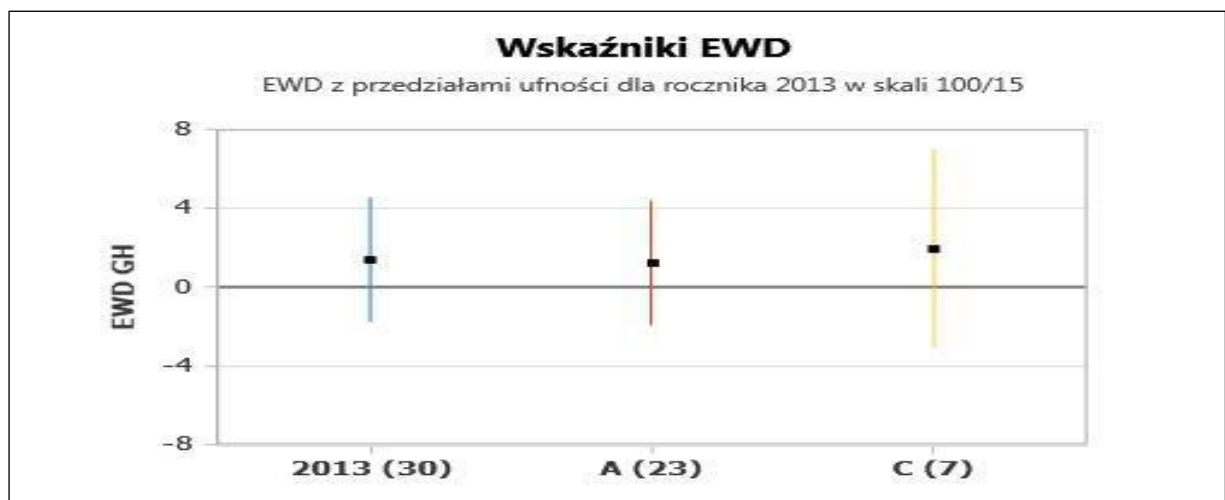
### Część humanistyczna



PG nr 1 w Malkini Górnej (G-SP Glina, K-SP Kańkowo, M-SP nr 1 Malkinia Górna, O-SP Orlo)

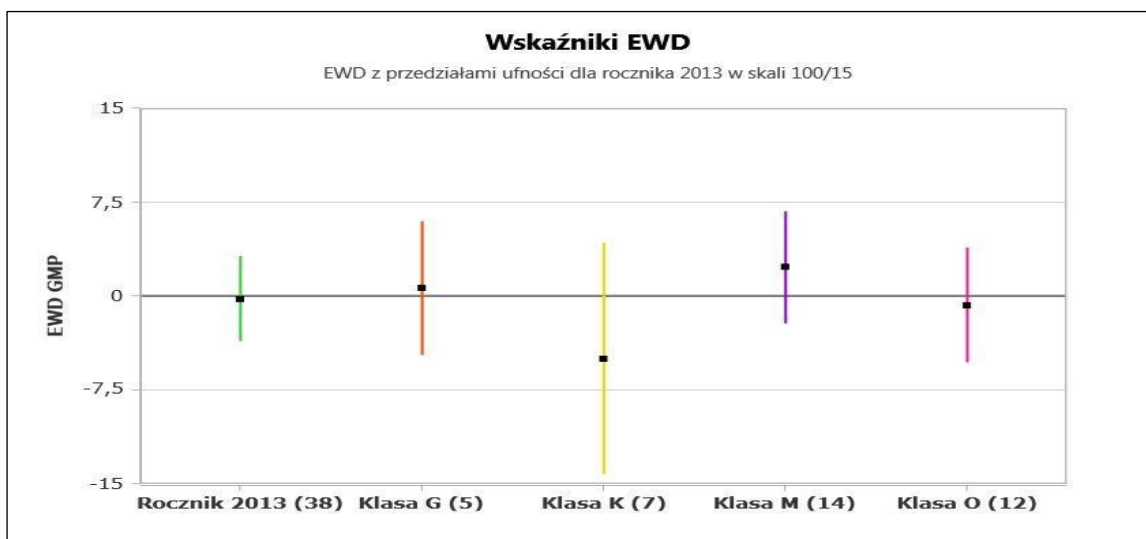


PG nr 2 w Malkini Górnej (SP nr 2 Malkinia Górna)



PG w Prostyni (A-SP Prostyni, C-SP Kielczew)

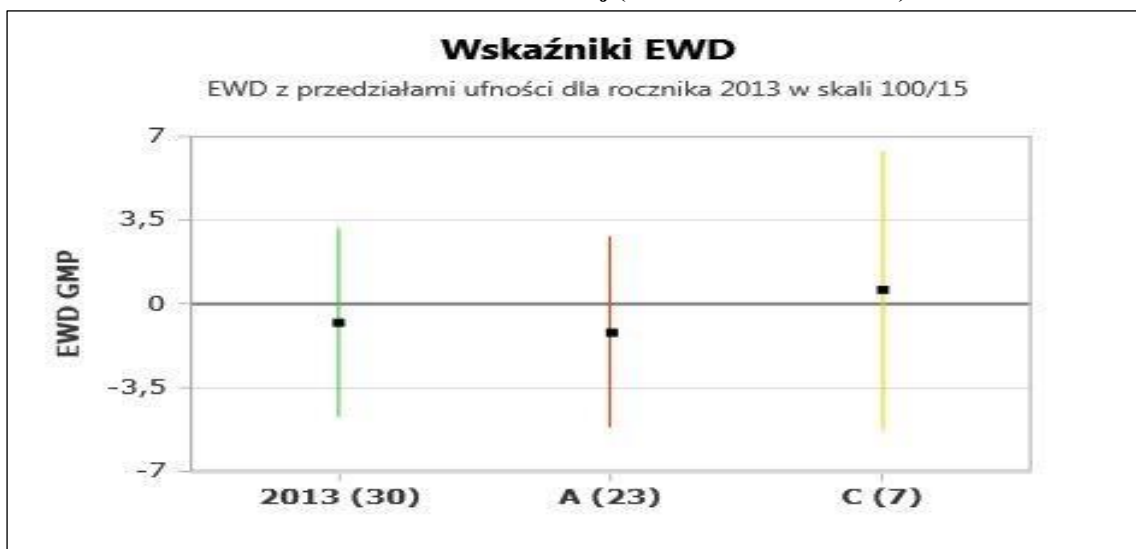
### Część matematyczno-przyrodnicza



PG nr 1 w Małkini Górnej (G-SP Glina, K-SP Kańkowo, M-SP nr 1 Małkinia Górna, O-SP Orło)



PG nr 2 w Małkini Górnej (SP nr 2 Małkinia Górna)



PG w Prostyni (A-SP Prostyni, C-SP Kielczew)

Wyniki klasyfikacji i promocji uczniów ze szkół z terenu gminy w roku szkolnym 2012 / 2013 przedstawiono w Tabeli 20, a frekwencję w Tabeli 21.

**Tabela 20. Wyniki klasyfikacji i promocji uczniów w szkołach prowadzonych przez gminę Małkinia Górna**  
(stan na 31.08.2013 r.)

Nazwa placówki	Liczba uczniów w szkole	Uczniowie, którzy otrzymali promocję do klasy programowo wyższej		Uczniowie, którzy zdali egzamin poprawkowy		Uczniowie, którzy nie otrzymali promocji do klasy programowo wyższej	
		liczba	%	liczba	%	liczba	%
SP w Kańkowie	27	27	100	-	-	-	-
SP w Orle	52	52	100	-	-	-	-
SP w Glinie	83	83	100	-	-	-	-
SP w Kielczewie	75	75	100	-	-	-	-
SP nr 1 w Małkini Górnej	96	96	100	-	-	-	-
SP nr 2 w Małkini Górnej	330	329	99,70	4	1,21	1	0,30
SP w Prostyni	100	99	99,00	2	2,00	1	1,00
<b>Razem SP</b>	<b>763</b>	<b>761</b>	<b>99,74</b>	<b>6</b>	<b>0,79</b>	<b>2</b>	<b>0,26</b>
PG nr 1 w Małkini Górnej	133	125	93,98	9	6,76	8	6,02
PG nr 2 w Małkini Górnej	170	170	100	-	-	-	-
PG w Prostyni	95	95	100	2	2,11	-	-
<b>Razem PG</b>	<b>398</b>	<b>390</b>	<b>97,99</b>	<b>11</b>	<b>2,76</b>	<b>8</b>	<b>2,01</b>
<b>Ogółem</b>	<b>1161</b>	<b>1151</b>	<b>99,14</b>	<b>17</b>	<b>1,46</b>	<b>10</b>	<b>0,86</b>

Klasyfikacja i promocja uczniów w szkołach jest na podobnym poziomie jak w minionym roku szkolnym 2011 / 2012.

**Tabela 21 Frekwencja w poszczególnych placówkach oświatowych**

L.p.	Nazwa szkoły	Frekwencja %
1.	Zespół Szkół Gminnych w Małkini Górnej – Szkoła Podstawowa	86,27
2.	Zespół Szkół Gminnych w Małkini Górnej - Publiczne Gimnazjum	86,46
3.	Zespół Szkół Gminnych w Prostyni – Szkoła Podstawowa	89,70
4.	Zespół Szkół Gminnych w Prostyni - Publiczne Gimnazjum	86,90
5.	Publiczne Gimnazjum nr 2 w Małkini Górnej	90,61
6.	Szkoła Podstawowa w Orle	90,34
7.	Szkoła Podstawowa w Kańkowie	91,49
8.	Szkoła Podstawowa w Glinie	90,88
9.	Szkoła Podstawowa w Kielczewie	95,00
10.	Szkoła Podstawowa nr 2 w Małkini Górnej	91,18

Najwyższą frekwencję zanotowano w Szkole Podstawowej w Kielczewie (95,00%), natomiast najniższą w Szkole Podstawowej nr 1 w Małkini Górnej (86,27%) - według informacji dyrekcji szkoły powodem niskiej frekwencji są okresowe choroby uczniów. Średnia frekwencja we wszystkich szkołach w analizowanym roku szkolnym wyniosła 89,88% (w stosunku do roku ubiegłego nieznacznie spadła o 0,83%).

## VI. Osiągnięcia uczniów

Wzorem lat poprzednich, w roku szkolnym 2012 / 2013, uczniowie naszych szkół podejmowali rywalizację na różnego rodzaju konkursach, olimpiadach i przeglądach. Zarówno rozwój zainteresowań jak i uzdolnień uczniów jest istotnym elementem pracy dydaktyczno - wychowawczej szkół.

Najważniejsze osiągnięcia uczniów w konkursach przedmiotowych organizowanych przez Mazowieckiego Kuratora Oświaty przedstawia Tabela 22.

**Tabela 22. Osiągnięcia w konkursach przedmiotowych organizowanych przez Mazowieckiego Kuratora Oświaty**

Nazwa szkoły	Nazwa konkursu	Osiągnięcia
ZSG w Małkini Górnej- Szkoła Podstawowa nr 1	Konkurs matematyczny	etap rejonowy – udział (2 uczniów)
Publiczne Gimnazjum nr 2 w Małkini Górnej	Konkurs chemiczny	etap rejonowy - udział (1 uczeń)
	Konkurs biologiczny	etap rejonowy - udział (2 uczniów)
	Konkurs z jęz. niemieckiego	etap rejonowy - udział (1 uczeń)
	Konkurs z jęz. angielskiego	etap rejonowy - udział (1 uczeń)

Inne ważniejsze osiągnięcia uczniów uznane przez dyrektorów szkół za najlepsze w roku szkolnym 2012 / 2013, zdobyte na szczeblu ponadpowiatowym przedstawia Tabela 23.

**Tabela 23. Ważniejsze osiągnięcia uczniów w różnych konkursach, przeglądach na szczeblu ponadpowiatowym**

Nazwa konkursu	Zasięg, organizator	Nazwa osiągnięcia
1	2	3
<b>Szkoła Podstawowa w Orle</b>		
Konkurs multimedialny „A we mnie gra Chopin”	Ogólnopolski, Stowarzyszenie "Rodzina Szkół Chopinowskich" i SP nr 2 w Małkini Górnej	III miejsce
<b>Szkoła Podstawowa w Glinie</b>		
Konkurs czytelniczy – stypendiada 2012/2013	Ogólnopolski, Firma Orzeł Skierniewice	4 wyróżnienia
Konkurs matematyczny - stypendiada 2012/2013	Ogólnopolski, Firma Orzeł Skierniewice	Wyróżnienie
<b>Szkoła Podstawowa nr 2 w Małkini Górnej</b>		
Ogólnopolski Konkurs Wiedzy o Janie Pawle II	Ogólnopolski, Firma OLIMPUS w Warszawie	VIII miejsce w kraju
Międzynarodowy Konkurs „Moja zabawka”	Międzynarodowy, Wydział Oświaty i Wychowania Miasta Warszawy	wyróżnienie
Akademia Misia Haribo „Segregujesz nie marnujesz”	Ogólnopolski, Firma HARIBO i Towarzystwo Przyjaciół Dzieci	3 wyróżnienia
Konkurs Literacki „Dziwy Wielkanocne”	Ogólnopolski, Stowarzyszenie Pomocy Szkole i SP nr 2 im. Jana Pawła II w Ostrołęce	Poezja- kl. IV – I i III miejsce, kl.V – III miejsce, proza kl. IV – III miejsce
Ogólnopolski Konkurs Plastyczny „Tęcza”	Ogólnopolski, Stowarzyszenie Upowszechniania Wiedzy i Kultury Regionalnej POKOLENIE w Warszawie	kl. I-III - I miejsce i wyróżnienie, kl.IV-VI – I miejsce

Konkurs Plastyczny na rzeźbę lub płaskorzeźbę F. Chopina	Ogólnopolski, Stowarzyszenie „Rodzina Szkół Chopinowskich” i SP nr 2 w Małkini Górnej	kl. I-III – I i III miejsce, kl. IV-VI – II miejsce
Konkurs na album o F. Chopinie	Ogólnopolski, Stowarzyszenie „Rodzina Szkół Chopinowskich” i SP nr 2 w Małkini Górnej	I i II miejsce
Konkurs poetycki o F. Chopinie	Ogólnopolski, Stowarzyszenie „Rodzina Szkół Chopinowskich” i SP nr 2 w Małkini Górnej	kl. I-III – wyróżnienie, kl. IV-VI – III miejsce
<b>Zespół Szkół Gminnych w Małkini Górnej</b>		
Alfik Matematyczny IV-VI	Ogólnopolski, JERESZ – Łowcy Talentów	Udział – 2 uczniów
<b>Zespół Szkół Gminnych w Prostyni</b>		
Ogólnopolski Konkurs Wiedzy o Janie Pawle II	Ogólnopolski, Firma OLIMPUS w Warszawie	PG – wyróżnienie, SP – 2 wyróżnienia
<b>Publiczne Gimnazjum nr 2 w Małkini Górnej</b>		
XI Mistrzostwa Polski i XXVII Międzynarodowe w Grach Matematycznych i Logicznych	Ogólnopolski, Politechnika Wrocławska	udział w półfinale i finale krajowym – 1 uczennica
Ogólnopolski Konkurs Przedmiotowy PANDA z jęz. angielskiego	Ogólnopolski, Ogólnopolskie Konkursy Przedmiotowe EDI	1 grawerowany dyplom laureata (najwyższy wynik) 3 dyplomy laureata (od 2 do 5 m-ca) 1 dyplom, wyróżnienie (od 6 do 10 m-ca)
Ogólnopolski Konkurs Przedmiotowy PANDA z jęz. niemieckiego	Ogólnopolski, Ogólnopolskie Konkursy Przedmiotowe EDI	dyplom laureata (wynik od 2 do 5 m-ca)
Ogólnopolski Konkurs Ekologiczny EKO - PLANETA	Ogólnopolski, Stowarzyszenie Upowszechniania Wiedzy i Kultury Regionalnej "Pokolenie" w Warszawie	5 wyróżnień
<b>Szkoła Podstawowa w Kielczewie</b>		
Konkurs Plastyczny " A we mnie gra Chopin"	Ogólnopolski, Stowarzyszenie "Rodzina Szkół Chopinowskich" i SP nr 2 w Małkini Górnej	III miejsce

Tabela 23 przedstawia osiągnięcia i sukcesy uczniów szkół podstawowych i gimnazjów na różnego rodzaju konkursach i olimpiadach przedmiotowych. Rozwój umiejętności i zainteresowań uczniów na wielu obszarach jest istotnym elementem w pracy dydaktyczno - wychowawczej szkół.

Równie ważnym elementem w pracy szkół jest sport. Nasi uczniowie biorą czynny udział w różnego rodzaju i różnej rangi zawodach sportowych. Najlepsze, osiągnięte wyniki na szczeblu co najmniej ponadpowiatowym przedstawia Tabela 24.



**Tabela 24. Ważniejsze osiągnięcia uczniów i szkół w sporcie**

Nazwa zawodów	Zasięg, Organizator	Osiągnięcia
<b>Szkoła Podstawowa nr 2 w Małkini Górnej</b>		
Mini piłka ręczna dziewcząt	Międzypowiat, SP nr 2 w Małkini Górnej	I miejsce
Powiatowe Igrzyska Młodzieży Szkolnej - II miejsce w klasyfikacji ogólnej szkół podstawowych		
<b>Szkoła Podstawowa w Kielczewie</b>		
Biegi przełajowe dziewcząt	Wojewódzki, Szkolny Związek Sportowy Warszawy i Województwa Mazowieckiego	udział
<b>Publiczne Gimnazjum nr 2 w Małkini Górnej</b>		
Biegi przełajowe – sztafety chłopców	Międzypowiat, Powiatowy Grodzko-Ziemski SZS	II miejsce
Biegi przełajowe – sztafety chłopców	Rejonowy, SZS Warszawy i Woj. Mazowieckiego	VIII miejsce w Finałach Mazowieckich Igrzysk Młodzieży Szkolnej
Piłka nożna chłopców	Międzypowiat, Powiatowy Grodzko-Ziemski SZS	IV miejsce
Zawody lekkoatletyczne chłopców	Międzypowiat, Szkolny Związek Sportowy Warszawy i Województwa Mazowieckiego	3 uczniów zakwalifikowało się do etapu wojewódzkiego
Powiatowe Igrzyska Młodzieży Szkolnej – III miejsce w klasyfikacji ogólnej kat. gimnazja		
<b>Zespół Szkół Gminnych w Prostyni</b>		
Rejonowa Gimnazjada LZS chłopców w siatkówkę	Rejonowy, Ludowe Zespoły Sportowe	III miejsce - PG

W analizowanym roku szkolnym, wielu uczniów osiągnęło bardzo dobre wyniki w nauce i sporcie. Na koniec roku szkolnego, już po raz piąty, uczniowie z najwyższymi osiągnięciami, zostali wytypowani przez dyrektorów szkół do nagrody Wójta Gminy Małkinia Górna. Na powyższy cel przeznaczono środki finansowe w kwocie 8500,00 zł. Nagrody w wysokości 500,00 zł otrzymało, podobnie w roku poprzednim, 17 uczniów ze szkół z terenu naszej gminy.

W roku szkolnym 2012 / 2013 dwóm uczennicom kl. I i jednej uczennicy kl. II Publicznego Gimnazjum nr 2 w Małkini Górnej Zarząd Województwa Mazowieckiego przyznał stypendium w ramach projektu - Regionalny program stypendialny dla uczniów szczególnie uzdolnionych. Projekt realizowany jest przez Departament Edukacji Publicznej i Sportu Urzędu Marszałkowskiego Województwa Mazowieckiego w Warszawie w ramach Programu Operacyjnego Kapitał Ludzki 2007 – 2013 - Priorytetu IX - Rozwój wykształcenia i kompetencji w regionie, Działania 9.1. Wyrównywanie szans edukacyjnych i zapewnienie wysokiej jakości usług edukacyjnych świadczonych w systemie oświaty.

## **VII. Formy pracy wychowawczej, działalności profilaktycznej oraz bezpieczeństwo w szkole**

Podobnie jak w latach minionych, w roku szkolnym 2012 / 2013 we wszystkich szkołach podejmowane były działania wychowawcze i profilaktyczne wynikające z Programu Wychowawczego Szkoły oraz Szkolnego Programu Profilaktyki. Zadania zawarte w tych programach realizowane były jak corocznie, podczas zajęć edukacyjnych, godzin wychowawczych, zajęć pozalekcyjnych, apeli, wycieczek, spotkań z dzielnicowym, czy też zajęć z pedagogiem szkolnym. Praca wychowawcza opierała się w szczególności na pracy z uczniem, a więc przygotowaniu ucznia do rozpoznawania podstawowych wartości moralnych, zasad dobrego zachowania, poszanowania drugiego człowieka i całej społeczności oraz właściwej postawy obywatelskiej i patriotycznej. Zajęcia miały również za zadanie wspomaganie i pobudzanie rozwoju uczniów. W pracy każdej szkoły istotna jest dobra współpraca z rodzicami, która umożliwi im aktywną działalność podejmowaną na rzecz społeczności uczniowskiej oraz szkoły. W ramach współpracy organizowane są wywiadówki, spotkania indywidualne, imprezy szkolne i klasowe. Celem realizacji zadań zawartych w programach szkolnych było promowanie zdrowego i bezpiecznego stylu życia, poprawa bezpieczeństwa w szkole, eliminowanie przejawów agresji i nietolerancji oraz przeciwstawianie się patologiom społecznym.

W roku szkolnym 2012 / 2013 kontynuowano działania w ramach wielu programów np.: "Czyste powietrze wokół nas", „Bezpieczna i przyjazna szkoła”, „Trzymaj formę”, „Nie pal przy mnie, proszę”, „Żyjmy zdrowo bez nałogów”, „Jestem kibicem przez duże K”, „Znajdź właściwe rozwiązanie”, „Kleszcz mały, czy duży nic dobrego nie wróży!”. Ponadto szkoły realizowały m.in. takie programy jak: "Pozory mylą, dowód nie", "Nasze zdrowie", „Bezpieczny przejazd - zatrzymaj się i żyj”, „Pierwszy dzwonek”, „Klub bezpiecznego Puchatka”, „Bądź bezpieczny”, „Nie jesteś sam”, „Orkiestra Dni Naszych - uzależnienie od alkoholu i narkotyków”.

W ramach propagowania zdrowego stylu życia i żywienia wśród dzieci i młodzieży szkoły brały udział, podobnie jak w latach minionych, w programie „Mleko w szkole”, „Owoce w szkole”, „Pomoc państwa w zakresie dożywiania”, a także „Pięć porcji warzyw, owoców lub soku”. Niektóre szkoły realizowały również program zdrowotny pn. "Program Prewencji i Leczenia Cukrzycy w Polsce na lata 2010-2012".

Po raz kolejny, uczniowie naszych szkół brali czynny udział w różnych akcjach charytatywnych np.: „Góra grosza" czy „Wielka Orkiestra Świątecznej Pomocy”.

Realizując programy wychowawcze i programy profilaktyki, szkoły kontynuowały współpracę z następującymi instytucjami: Poradnią Psychologiczno – Pedagogiczną w Ostrowi Maz., Ośrodkiem Pomocy Społecznej w Małkini Górnej, Biurem UNICEF, TPD w Małkini Górnej, Komendą Powiatową Policji w Ostrowi Maz. oraz Komisariatem Policji w Małkini Górnej, Strażą Gminną w Małkini Górnej, Urzędem Gminy Małkinia Górna, Nadleśnictwem Państwowym w Ostrowi Maz., Biblioteką Gminną, i Gminnym Ośrodkiem Kultury i Sportu, Ochotniczą Strażą Pożarną w Małkini Górnej, Gminną Komisją Rozwiązywania Problemów Alkoholowych, Powiatową Stacją Sanitarno – Epidemiologiczną w Ostrowi Maz., Starostwem Powiatowym w Ostrowi Maz. , Sądem Rejonowym – Wydział d/s Rodzinnych i Nieletnich oraz kuratorami sądowymi w Ostrowi Maz., osobami fizycznymi i podmiotami gospodarczymi.

Wzorem lat ubiegłych, w ramach programów edukacyjnych i wychowawczych, szkoły organizowały wiele uroczystości i apeli okolicznościowych, patriotycznych, czy też podtrzymujących tradycje religijne i ludowe np.: Wigilia, Andrzejki, Konkursy na kartę świąteczną, Jasełka Bożonarodzeniowe, Przegląd Kolęd, Mikołajki, a także z okazji rocznicy uchwalenia Konstytucji 3 Maja, Wybuchu II Wojny Światowej, Święta Niepodległości 11 listopada oraz uroczystości poświęcone patronom szkoły.

Ponadto, jak co roku, nie zabrakło również uroczystości tj.: Dzień Nauczyciela, Dzień Dziecka, Dzień Ziemi, Dzień Babci i Dziadka, Dzień Książki, Walentynki, Pierwszy Dzień Wiosny, Ślubowanie pierwszoklasistów. W celu rozwoju zdolności uczniów w różnych dziedzinach, szkoły organizowały również konkursy, olimpiady oraz zawody sportowe.

Pośród wielu wyżej wymienionych uroczystości w roku szkolnym 2012 / 2013 na szczególną uwagę zasługuje uroczystość "Posadzenia Dębu" dla uhonorowania pamięci kapitana Adolfa Rajewskiego, który był jedną z 22 tysięcy ofiar zbrodni katyńskiej, wymierzonej w elitę intelektualną narodu polskiego. Uroczystość odbyła się w dniu 17 września 2012 roku przed budynkiem Publicznego Gimnazjum nr 2 w Małkini Górnej i zgromadziła wielu znakomitych gości, nauczycieli, uczniów oraz społeczność lokalną. Przed budynkiem szkoły dokonano uroczystego posadzenia dębu. Następnie delegacja uczniów szkoły odsłoniła pamiątkową tablicę, ku czci zamordowanego kapitana Adolfa Rajewskiego. Certyfikat Dębu Pamięci, wydany przez Komitet Organizacyjny Programu „Katyń ocalić od zapomnienia”, odczytała

uczennica PG nr 2 w Małkini Górnej, po czym w budynku szkoły uczniowie zaprezentowali krótką część artystyczną przygotowaną z ogromnym zaangażowaniem.



Zdjęcia z posadzenia „Dębu Pamięci”

W trosce o bezpieczeństwo uczniów zarówno w szkole, jak i w jej otoczeniu, kontynuowano monitoring wizyjny. System służy wzmocnieniu działań w sytuacjach naruszania ładu i porządku w szkole jak i w jej obrębie.

Oprócz działań podejmowanych w zakresie profilaktyki ogólnej, pedagogzy i psychologzy szkolni, otaczali opieką pedagogiczno - psychologiczną całą społeczność uczniowską, a przede wszystkim dzieci i młodzież tzw. trudną. Przy współpracy ze stosownymi instytucjami, udzielano pomocy zarówno uczniom jak i ich rodzinom.

W przedmiotowym okresie dla wszystkich uczniów szkół podstawowych, gimnazjalnych oraz przedszkola, świadczona była opieka pielęgniarska. Podobnie, jak w latach minionych, świadczenia realizowane były w ramach zawartych umów z MAK – MED spółka z ograniczoną odpowiedzialnością w Małkini Górnej oraz Indywidualną Specjalistyczną Praktyką Lekarską – Lekarz Rodzinny Anna Bialik – Szuladzińska w Prostyni. Zakres opieki pielęgniarskiej dotyczy profilaktyki i promocji zdrowia oraz świadczeń pielęgniarsko – leczniczych. Koszt świadczonych usług był na takim samym poziomie jak w roku poprzednim, tj. 48 800 zł.

### VIII. Stan realizacji zadań oświatowych gminy na rzecz uczniów i szkół

Ważnym ustawowym obowiązkiem gminy jest realizacja szeregu zadań w zakresie oświaty. Poszczególne rodzaje zadań przedstawiono poniżej.

#### 1) Dowóz uczniów do szkół

Zgodnie z obowiązkiem określonym w art. 17 ustawy o systemie oświaty w roku szkolnym 2012 / 2013 dowożono lub refundowano rodzicom wydatki związane z dowozem do szkół uczniów niepełnosprawnych i zamieszkałych w znacznym oddaleniu od szkół. Realizację tego obowiązku przedstawiono w Tabeli 22, ujmując rok budżetowy 2012 oraz 2011 i 2010.

Tabela 25. Liczba uczniów dowożonych do szkół w roku 2010, 2011, 2012

Wyszczególnienie		Liczba uczniów			
Lp.		2010	2011	2012	
1	2	3	4	5	
1	Uczniowie niepełnosprawni	Zespół Szkół Specjalnych w Starym Lubiejewie	8	7	4
		Specjalny Ośrodek Szkolno-Wychowawczy w Zuzeli	3	5	5
		Zespół Szkół Gminnych Szkoła Podstawowa w Prostyni	1	1	1
		Specjalny Ośrodek Szkolno-Wychowawczy w Długoborzu Pierwszym	-	1	1
2	Dowożeni - zamieszkujący w znacznym oddaleniu od szkoły - na terenie całej gminy Małkinia Górna	466	428	465	
3	Razem dowożeni	478	442	476	
4	Nakłady (w zł)	431 008,42	354 894,02	407 147,78	

Nakłady poniesione w 2012 roku na dowóz uczniów do szkół na terenie Gminy Małkinia Górna wyniosły 407.147,78 w tym:

- dowóz uczniów niepełnosprawnych - 63.673,97 zł
- dowóz uczniów do szkół zgodnie z umowami zawartymi w wyniku przetargu nieograniczonego:
  - Trasa nr 1 i nr 2 - 88.999,90 (2011r. - 88.720,00 zł)
  - Trasa nr 3 - 93.657,00 (2011r. - 94.750,00 zł)
- dowóz uczniów na zawody i imprezy sportowe, zajęcia z projektów – 19.649,59 zł

Pozostałe koszty, tj. 141.167,32 zł, związane są z utrzymaniem oraz eksploatacją gminnego autobusu szkolnego (trasa 4) i dotyczą m.in.: napraw i usług remontowych autobusu, wynagrodzenia kierowcy, szkolenia, opłat i ubezpieczenia oraz zakupu paliwa i innych, niezbędnych materiałów.

Ogółem nakłady poniesione na dowóz uczniów do szkół wzrosły o 52.253,76 zł w porównaniu do roku 2011, tj. o 14,72%, natomiast w stosunku do roku 2010 były niższe o 23.860,64 zł.

Liczba uczniów uprawnionych do nieodpłatnego dowozu na zajęcia w szkołach w roku szkolnym 2012 / 2013 wzrosła o 34 w porównaniu do roku 2011 / 2012.

Z uwagi na znaczne oddalenie miejsca zamieszkania od szkoły, w analizowanym roku szkolnym, podobnie jak i w poprzednich, dowożono uczniów na czterech trasach wskazanych w Tabeli 23.

**Tabela 26. Liczba uczniów dowożonych do szkół na poszczególnych trasach**

Lp.	Trasa dowozu	Liczba dowożonych uczniów		
		Rok szkolny 2010 / 2011	Rok szkolny 2011 / 2012	Rok szkolny 2012 / 2013
1	2	3	4	5
1	Nr 1 – do Zespołu Szkół Gminnych w Małkini Górnej	111	110	105
2	Nr 2 – do Publicznego Gimnazjum nr 2 i Szkoły Podstawowej nr 2 w Małkini Górnej	86	80	87
3	Nr 3 – do Zespołu Szkół Gminnych w Prostyni	165	135	169
4	Nr 4 – do Szkoły Podstawowej w Orle oraz do Zespołu Szkół Gminnych w Małkini Górnej (autobus gminny)	104	103	104
<b>razem</b>		<b>466</b>	<b>428</b>	<b>465</b>

Trasy Nr 1, 2 i 3 obsługiwane są przez przewoźników wyłonionych w postępowaniu przetargowym, natomiast na trasie nr 4 uczniowie dowożeni są autobusem gminnym. Kierowca autobusu gminnego zatrudniony jest w Zespole Obsługi Szkół i Placówek Oświatowych.

Uczniowie niepełnosprawni, podobnie jak w latach minionych dowożeni byli do Zespołu Szkół Specjalnych w Starym Lubiejewie oraz do Specjalnego Ośrodka Szkolno - Wychowawczego w Długoborzu Pierwszym, pow. zambrowskim. Rodzicom uczniów niepełnosprawnych refundowano koszty dowozu do Specjalnego Ośrodka Szkolno – Wychowawczego w Zuzeli.

## **2) Organizacja indywidualnego nauczania w szkołach prowadzonych przez Gminę Małkinia Górna**

*Podstawa prawna:*

- *art. 71b ust. 1a, 5c ustawy o systemie oświaty,*
- *Rozporządzenie Ministra Edukacji Narodowej z dnia 18 września 2008 r. w sprawie sposobu i trybu organizowania indywidualnego obowiązkowego rocznego przygotowania przedszkolnego i indywidualnego nauczania dzieci i młodzieży (Dz.U. nr 175, poz. 1086).*

Indywidualnym nauczaniem obejmuje się dzieci w oddziałach zerowych i młodzież szkolną, których stan zdrowia uniemożliwia lub znacznie utrudnia uczęszczanie do przedszkola lub szkoły. Dyrektor przedszkola lub szkoły, których wychowanek/uczeń posiada orzeczenie o potrzebie indywidualnego rocznego przygotowania przedszkolnego lub indywidualnego nauczania organizuje takie nauczanie w porozumieniu z organem prowadzącym. Wspomniane porozumienie dotyczy głównie wymiaru godzin przeznaczonych na ww. nauczanie. Zgodnie ze wspomnianym wyżej rozporządzeniem tygodniowy wymiar godzin zajęć indywidualnego nauczania wynosi:

- 1) oddział zerowy – od 4 do 6 godzin, (objęto 1 dziecko)
- 2) I etap edukacyjny – od 6 do 8 godzin, (objęto 3 uczniów)
- 3) II etap edukacyjny – od 8 do 10 godzin, (objęto 4 uczniów)
- 4) III etap edukacyjny – od 10 do 12 godzin

Nauczanie indywidualne było prowadzone w szkole, z którego korzystało 3 uczniów oraz systemem domowym, którym było objętych 5 uczniów.

W związku z koniecznością organizacji indywidualnego rocznego przygotowania przedszkolnego oraz indywidualnego nauczania uczniów realizujących obowiązek szkolny w roku szkolnym 2012/2013 gmina dodatkowo przyznała 1812 godzin.

## **3) Pomoc materialna dla uczniów o charakterze socjalnym: stypendia i zasilki szkolne**

Zgodnie z dyspozycją art. 90b i art. 90m ustawy o systemie oświaty uczniowi przysługuje prawo do pomocy materialnej ze środków przeznaczonych na ten cel w budżecie państwa lub w budżecie właściwej jednostki samorządu terytorialnego. Pomoc materialna jest udzielana uczniom w celu zmniejszenia różnic w dostępie do edukacji oraz umożliwienia pokonywania barier dostępu do edukacji, wynikających z trudnej sytuacji materialnej ucznia. Z tej formy wsparcia korzystali uczniowie szkół podstawowych, gimnazjów, ale także szkół ponadgimnazjalnych, którzy zamieszkują na terenie gminy Małkinia Górna. W roku szkolnym

2012/2013 kryterium dochodowe, uprawniające do uzyskania pomocy, określone było w kwocie 351 zł (od września 2012 r. – przyjęto 190 wniosków) oraz 456 zł (od października 2012 r. – przyjęto 33 wnioski) na członka rodziny.

Pomoc materialna dla uczniów udzielana jest na podstawie przepisów rozdziału 8a (art. 90b - 90u) ustawy o systemie oświaty z dnia 7 września 1991 r. (Dz. U. z 2004 r. Nr 256, poz. 2572, ze zm.). Szczegółowe dane dotyczące liczby wypłaconych stypendiów w roku szkolnym 2012/2013 zawarte są w tabeli 27.

**Tabela 27. Pomoc materialna dla uczniów o charakterze socjalnym (stypendia i zasilki szkolne)**

Lp.	Wyszczególnienie	Stypendium szkolne 2012/2013	Zasilek szkolny 2012/2013
1.	Liczba wniosków złożonych	223	24
2.	Liczba wniosków pozytywnie rozpatrzonych - <b>ogółem</b>	223	24
	w tym odnoszących się do uczniów:		
	szkół podstawowych	114	15
	gimnazjów	55	7
	szkół ponadgimnazjalnych	54	2
	innych (Kolegia Nauczycielskie)	0	0
3.	<b>Nakłady finansowe (w zł)</b>	95 293,07	11 520,00

W roku szkolnym 2012/2013 przyznano pomoc materialną w formie stypendium szkolnego dla 223 uczniów oraz w formie zasiłków szkolnych dla 24 uczniów na kwotę ogółem 106 813,07 zł. Wypłata stypendiów polegała na refundacji rodzicom (lub pełnoletnim uczniom) wcześniej zakupionych pomocy dydaktycznych dla uczniów. Program stypendialny realizowany był z dotacji finansowej pozyskanej od Wojewody Mazowieckiego oraz częściowo ze środków własnych gminy.

**Tabela 28. Pomoc materialna dla uczniów - nakłady finansowe i źródła finansowania**

Źródło finansowania	Wydatki (zł)
	Rok szkolny 2012/2013
Środki własne gminy	23 777,40
Dotacja z budżetu Wojewody Mazowieckiego	83 035,67
<b>Ogółem</b>	<b>106 813,07</b>

#### 4) Rządowy program pomocy uczniom „Wyprawka szkolna”

Na realizację w/w zadania pozyskano środki finansowe od Wojewody Mazowieckiego w ogólnej kwocie **34 958 zł.** (w roku szkolnym 2011/2012 – 26 685 zł). Zwrot kosztów zakupu podręczników szkolnych otrzymało 167 uprawnionych uczniów z I-IV klasy szkoły podstawowej, I klasy szkoły ponadgimnazjalnej oraz uczniowie słabowidzący, niesłyszący, z upośledzeniem umysłowym w stopniu lekkim, z niepełnosprawnościami sprzężonymi w przypadku, gdy jedną z niepełnosprawności jest niepełnosprawność wymieniona powyżej - posiadający orzeczenie o potrzebie kształcenia specjalnego, o którym mowa w art. 71 b ust. 3 ustawy z dnia 7 września 1991 r. o systemie oświaty.

Zgodnie z uchwałą Nr 93/ 2012 Rady Ministrów z dnia 14 czerwca 2012 r. w sprawie Rządowego programu pomocy uczniom w 2012 r. – „Wyprawka szkolna” oraz rozporządzenia<sup>2</sup> wyprawki trafiły do

<sup>2</sup> Rozporządzenie Rady Ministrów w sprawie szczegółowych warunków udzielania pomocy finansowej uczniom na zakup podręczników (Dz. U. z 2012 r., poz. 706).

uczniów pochodzących z rodzin spełniających kryterium dochodowe, z orzeczeniem o potrzebie kształcenia specjalnego i spoza kryterium dochodowego (tabela nr 11). Liczba uczniów, którzy otrzymali pomoc poza kryterium dochodowym nie może przekroczyć w danej gminie 5% ogólnej liczby uczniów klas II - IV szkoły podstawowej i I klasy szkoły ponadgimnazjalnej.

**Tabela 29. Dofinansowanie zakupu podręczników**

Kryterium dochodowe	Liczba uczniów, którzy otrzymali dofinansowanie do zakupu podręczników		
	dofinansowanie wg kryterium dochodowego	dofinansowanie poza kryterium dochodowym	z orzeczeniem o potrzebie kształcenia specjalnego (art. 71b ust. 3 u.o.s.o.)
504	44	-	7
351	93	23	
<b>Razem</b>	<b>167</b>		

### 5) Kontrola spełniania obowiązku nauki przez młodzież w wieku 16 -18 lat

Kontrolę nad spełnianiem obowiązku nauki przez młodzież w wieku 16-18 lat zamieszkałą na terenie gminy oraz prowadzenie ewidencji spełniania ww. obowiązku ustawa<sup>3</sup> (art. 19 ust. 1) powierzyła gminom. W roku szkolnym 2012 / 2013 wg danych do SIO na dzień 31 marca 2013 r. na terenie Gminy Małkinia Górna było zameldowanych 410 osób w wieku 16-18 lat, w tym:

- 134 uczniów – realizowało obowiązek szkolny w gimnazjach
- 259 uczniów – spełniało obowiązek nauki w szkołach ponadgimnazjalnych
- 1 uczeń – przez uczęszczanie na kwalifikacyjny kurs zawodowy
- 6 uczniów – byli zameldowani, lecz nie zamieszkiwali na terenie gminy, co do których brak informacji o spełnianiu obowiązku bądź niespełnianiu obowiązku.

### 6) Dofinansowanie kosztów kształcenia młodocianych

Na podstawie art. 70b ustawy o systemie oświaty pracodawcom, którzy zawarli umowę z młodocianymi pracownikami w celu przygotowania zawodowego, przysługuje dofinansowanie kosztów kształcenia. Na podstawie wniosku, złożonego przez pracodawcę Wójt Gminy przyznaje dofinansowanie w drodze decyzji. Na powyższy cel gmina otrzymuje środki finansowe w postaci dotacji celowej ze środków Funduszu Pracy. W roku 2012 wydano 4 decyzje na łączną kwotę **34 860,34** złotych.

### 7) Pozyskiwanie środków spoza budżetu

W roku szkolnym 2012 / 2013 kontynuowano zajęcia w ramach nw. projektów:

1. Projekt systemowy "Szkoła startu do kariery" [Europejski Fundusz Społeczny; PO KL 9.1.2.] - kontynuacja projektu przez uczniów kl. I – VI SP nr 1 w Małkini Górnej. W ramach projektu w roku szk. 2012 /2013 odbyło się 266 godzin zajęć. Dla klas I - III były to zajęcia: wyrównawcze humanistyczne, wyrównawcze matematyczno - przyrodnicze oraz zajęcia z kreatywności. Dla klas IV – VI odbyły się zajęcia rozwijające uzdolnienia humanistyczne i matematyczno – przyrodnicze, wyrównawcze humanistyczne i matematyczno - przyrodnicze, rozwijające kompetencje kluczowe, w szczególności umiejętności uczenia się, zajęcia z kreatywności oraz zajęcia z tutoringu. W trakcie realizacji projektu ogółem przeprowadzono 494 godzin zajęć, w których wzięło udział 96 uczniów. W ramach projektu uczniowie odbyli jednodniową wycieczkę edukacyjną do Warszawy p.n. "Szlakiem Fryderyka Chopina". Nauczyciele prowadzący zajęcia uczestniczyli w szeregu szkoleniach, które okazały się niezmiernie pomocne w pracy pedagogicznej. Ogólny koszt projektu wyniósł ok. **50.000 zł.**
2. Ogólnopolski program "Owoce w szkole" promujący zdrowy styl życia, realizowany był przez Agencję Rynku Rolnego i uczestniczyły w nim n/w szkoły:
  - SP Prostyń – 53 uczniów;
  - SP nr 1 w Małkini Górnej - 41 uczniów;
  - SP nr 2 w Małkini Górnej - 171 uczniów;

<sup>3</sup> Ustawa z dnia 7 września 1991 o systemie oświaty, (tekst jednolity z 2004 r., Dz. U. Nr 256, poz. 2572 ze zm.).

- |               |               |
|---------------|---------------|
| ➤ SP Orło     | - 30 uczniów; |
| ➤ SP Kielczew | - 36 uczniów; |
| ➤ SP Głina    | - 37 uczniów; |

Ogółem w projekcie, w analizowanym okresie, wzięło udział 368 uczniów, a wartość zadania wyniosła ok. **20.647,20 zł.**

3. Projekt konkursowy "**Każdy uczeń ma talent – ale jaki?**"- kontynuacja projektu finansowanego w całości ze środków Funduszu Społecznego, w ramach Programu Operacyjnego Kapitał Ludzki, Działanie 9.4. *Wysoko kwalifikowane kadry systemu oświaty.*

Głównym celem projektu jest przeszkolenie nauczycieli w zakresie doradztwa zawodowego oraz nauka diagnozowania talentów uczniów za pomocą profesjonalnego narzędzia doradczego – Testu Gallupa. W projekcie uczestniczą nauczyciele szkół podstawowych uczący w klasach IV- VI, nauczyciele gimnazjów oraz szkół ponadgimnazjalnych.

Szkolenia prowadzone były w grupach 15-osobowych i obejmowały 5 dni po 8 godzin zajęć z zakresu zastosowania Testu Gallupa, praktykę w stosowaniu Testu - przebadanie Testem Gallupa min. 5 wybranych uczniów, superwizję indywidualną (3 godz.) oraz superwizję grupową (6 godz.) mające na celu wsparcie nauczycieli w przezwyciężaniu trudności związanych z praktycznym zastosowaniem Testu. W okresie od kwietnia 2012 roku do czerwca 2013 roku szkolenia odbyły cztery grupy nauczycielskie.

W dniu 20 października 2012 r. zorganizowany został w ramach projektu Dzień Odkrywania Talentów link: <http://www.malkiniagorna.pl/?/285416358/9540708066800.html>

W imprezie wzięło udział około 116 uczniów z naszych szkół podstawowych i gimnazjów oraz nauczyciele biorący udział w zajęciach projektowych. Ogólny koszt przeprowadzonych szkoleń w 4 grupach nauczycielskich (60 nauczycieli) wynosi **208 926 zł.**

4. W ramach projektu systemowego "**Otwarte Przedszkola**", PO KL, Priorytet IX, Poddziałanie 9.1.1. *Zmniejszanie nierówności w stopniu upowszechnienia edukacji przedszkolnej*, realizowanego przez Mazowieckie Samorządowe Centrum Doskonalenia Nauczycieli, do którego przystąpiła Szkoła Podstawowa w Glinie, zajęcia kontynuowane były od 01.10.2012 r. do 10.06.2013 r.

W projekcie ogółem wzięło udział 14 dzieci (6 z oddziału zerowego i 8 spoza oddziału zerowego). Szkoła pozyskała pomoce dydaktyczne o wartości ok. 900 zł. Biorąc udział w zajęciach, dzieci nabyły umiejętności matematyczne, efektywnego współdziałania w grupie, skutecznego komunikowania się, twórczego podejścia do zadań oraz wypowiedzania się na dany temat. Wartość projektu to kwota ok. **5 500 zł.**

Głównym celem projektu był wzrost upowszechnienia edukacji przedszkolnej poprzez wsparcie 100 istniejących placówek wychowania przedszkolnego w małych miejscowościach (do 10 tys. mieszkańców) i wsiach Mazowsza.

W roku szkolnym 2012 / 2013 projekt systemowy pn.: "**Indywidualizacja procesu nauczania uczniów klas I - III w gminie Małkinia Górna**" realizowano ze środków Unii Europejskiej w ramach Europejskiego Funduszu Społecznego, PO KL, Poddziałanie 9.1.2 *Wyrównywanie szans edukacyjnych uczniów z grup o utrudnionym dostępie do edukacji oraz zmniejszanie różnic w jakości usług edukacyjnych.* Dofinansowanie przedmiotowego projektu wynosiło **270 100 zł.** Całość środków była przeznaczona na wyposażenie bazy dydaktycznej szkół podstawowych z terenu gminy – zgodnie z zapotrzebowaniem złożonym przez dyrektorów szkół do celów projektowych. Były to - pomoce dydaktyczne niezbędne do realizacji procesu indywidualizacji nauczania na I etapie edukacyjnym zgodnie z treścią i wymaganiami określonymi w nowej podstawie programowej oraz specjalistyczny sprzęt, np.: specjalistyczne oprogramowanie, pakiety do diagnozowania i korygowania dysfunkcji i dysharmonii rozwojowych takich jak wady wymowy, dysleksja, wady postawy, zaburzenia koordynacji ruchowej odpowiednio do rozpoznanych potrzeb. W wyniku przeprowadzonych przetargów nieograniczonych szkoły pozyskały pomoce dydaktyczne na zajęcia m.in.: logopedyczne, muzyczne, matematyczne, rozwijające zainteresowania uczniów szczególnie uzdolnionych, dla dzieci ze specyficznymi trudnościami oraz sprzęt elektroniczny o wartościach podanych w poniższej tabeli:



nazwa szkoły	wartość w zł		
	pomoce dydaktyczne	sprzęt elektroniczny	razem
Szkoła Podstawowa nr 1 w Małkini Górnej	24 080,57	2 755,00 projektor, drukarka laserowa	26 835,57
Szkoła Podstawowa nr 2 w Małkini Górnej	74 428,68	8 750,00 komputery – 4 szt., radiomagnetofony – 3 szt.	83 178,68
Szkoła Podstawowa w Orle	23 675,68	2 884,35 kserokopiarka	26 560,03
Szkoła Podstawowa w Prostyni	24 147,87	2 450,00 komputer – 1 szt., radiomagnetofony-2szt.	26 597,87
Szkoła Podstawowa w Kielczewie	27 261,00	2 030,00 komputer przenośny	29 291,00
Szkoła Podstawowa w Glinie	25 846,54	3 934,35 radiomagnetofon – 5 szt. kserokopiarka	29 780,89
Szkoła Podstawowa w Kańkowie	22 893,11	2 030,00 komputer przenośny	24 923,11
<b>Ogółem</b>	<b>222 333,45</b>	<b>24 833,70</b>	<b>247 167,15</b>

Ogółem wykorzystano środki finansowe w wysokości 247 167,15 zł. W wyniku oszczędności po przetargowych, zgodnie z zasadami projektu, na koniec roku budżetowego 2012 dokonano zwrotu niewykorzystanych środków w kwocie 22 932,85 zł do Mazowieckiej Jednostki Wdrażania Projektów Unijnych w Warszawie.

Kolejnym realizowanym projektem była **"Dziecięca akademii przyszłości – wyrównywanie szans edukacyjnych uczniów poprzez dodatkowe zajęcia rozwijające kompetencje kluczowe w szkołach podstawowych"** – projekt systemowy [PO KL 9.1.2.]. W projekcie brały udział dwie szkoły: Szkoła Podstawowa w Kielczewie oraz Szkoła Podstawowa w Prostyni. Zajęcia projektowe realizowane były w okresie od września 2012 do czerwca 2013 r.

Wzięło w nim udział 18 uczniów ze **Szkoły Podstawowej w Kielczewie**. Wysokość wykorzystanych środków w ramach projektu wyniosła **15 519,28 zł**, w tym: zakup pomocy dydaktycznych – 3 125,28 zł, wynagrodzenia dla nauczycieli prowadzących zajęcia pozalekcyjne związane z projektem – 11 600,00 zł oraz zakup biletów do instytucji nauki, kultury i sportu – 794,00 zł.

Ze **Szkoły Podstawowej w Prostyni** brało udział 24 uczniów, gdzie z kolei wysokość wykorzystanych środków w ramach projektu wyniosła **15 982,06 zł**, w tym: zakup pomocy dydaktycznych – 3 188,06 zł, wynagrodzenia dla nauczycieli prowadzących zajęcia pozalekcyjne związane z projektem – 12 000,00 zł oraz zakup biletów do instytucji nauki, kultury i sportu – 794,00 zł.

Celem projektu było wyrównanie szans edukacyjnych uczniów szkół podstawowych klas I - VI poprzez rozszerzenie oferty edukacyjno – wychowawczej tych szkół o dodatkowe zajęcia pozalekcyjne (200 godzin każda szkoła) ukierunkowane na rozwój kompetencji kluczowych oraz przeciwdziałanie zjawiskom przemocy i agresji, udzielenie dzieciom mającym trudności w nauce niezbędnego wsparcia pedagogiczno – psychologicznego, kształtowanie w nich umiejętności właściwego spędzania czasu wolnego oraz upowszechnianie idei wychowania przez sport.

Ponadto, Uchwałą nr 160 / XXVIII / 2013 z dnia 12 czerwca 2013 r. Rada Gminy Małkinia Górna przyjęła do realizacji projekt pn.: **"Akademia Małego człowieka"** w ramach Programu Operacyjnego Kapitał Ludzki. Projekt ten będzie dofinansowany ze środków Unii Europejskiej, w ramach Europejskiego Funduszu Społecznego PO KL, Poddziałanie 9.1.2 *Wyrównywanie szans edukacyjnych uczniów z grup o utrudnionym dostępie do edukacji oraz zmniejszanie różnic w jakości usług edukacyjnych*.

W dniu 6 sierpnia 2013 r pomiędzy Mazowiecką Jednostką Wdrażania Projektów Unijnych w Warszawie a Gminą Małkinia Górna została podpisana umowa o dofinansowanie przedmiotowego projektu na kwotę **228 420,00 zł**. Podobnie jak w projekcie "Indywidualizacja procesu nauczania uczniów klas I - III w gminie Małkinia Górna" całość środków będzie przeznaczona na doposażenie bazy dydaktycznej szkół podstawowych – zgodnie z zapotrzebowaniem złożonym przez dyrektorów szkół do celów projektowych.

W roku szkolnym 2012 / 2013 **Przedszkole Samorządowe w Małkini Górnej** pozyskało środki z Funduszu Prewencyjnego PZU S.A. w wysokości **599,99 zł** na zakup mat antypoślizgowych, które zostały rozłożone w łazienkach w celu poprawy bezpieczeństwa wychowanków.

## 8) Zadania inne

W roku szkolnym 2012 / 2013 pośród zadań realizowanych na rzecz oświaty wykonano wiele działań o charakterze planistycznym, analitycznym oraz dotyczących sprawozdawczości i nadzoru w zakresie spraw zarówno finansowych jak i administracyjnych. Nadzorowano przestrzeganie obowiązujących przepisów w sprawie organizacji szkół i przedszkola oraz bezpieczeństwa i higieny pracy pracowników i uczniów.

Prowadzono także działalność normotwórczą w trybie i formach przewidzianych w ustawie.

**Wydano dwie Uchwały** Rady Gminy Małkinia Górna, w tym:

- Uchwała Nr 140 / XXIII / 2013 Rady Gminy Małkinia Górna z dnia 24 stycznia 2013 roku w sprawie *zamiaru likwidacji Szkoły Podstawowej w Kańkowie*.
- Uchwała Nr 160 / XXVIII / 2013 Rady Gminy Małkinia Górna z dnia 12 czerwca 2013 roku w sprawie *przyjęcia do realizacji projektu pn. "Akademia Małego Człowieka" w ramach Programu Operacyjnego Kapitał Ludzki*.

**Wprowadzono 19 zarządzeń**, w tym m.in. związane z konkursem na stanowisko Dyrektora oraz powierzenia tego stanowiska w Szkole Podstawowej im. ks. Jana Twardowskiego w Glinie, powierzenia stanowiska dyrektora w Szkole Podstawowej nr 2 im. Fryderyka Chopina w Małkini Górnej, w sprawie ustalenia wysokości dodatku motywacyjnego dla dyrektorów szkół i przedszkola, dotyczące projektu systemowego "Indywidualizacja procesu nauczania uczniów klas I - III w gminie Małkinia Górna". Dwa zarządzenia dotyczyły awansu zawodowego na stopień nauczyciela mianowanego - nauczyciela ze Szkoły Podstawowej nr 1 w Małkini Górnej oraz Szkoły Podstawowej w Kielczewie.

**Przeprowadzono 1 konkurs** na stanowisko dyrektora Szkoły Podstawowej im. ks. Jana Twardowskiego w Glinie, który nie został rozstrzygnięty z powodu braku kandydatów.

**W trybie przetargu nieograniczonego** przeprowadzono postępowania na rok 2013:

1. na dowóz uczniów do szkół na terenie gminy,
2. na zakup oleju opałowego do kotłowni szkolnych,
3. na zakup sprzętu elektronicznego w ramach projektu "Indywidualizacja procesu nauczania uczniów klas I - III w gminie Małkinia Górna",
4. 3 postępowania na zakup pomocy dydaktycznych w ramach projektu „Indywidualizacja procesu nauczania uczniów klas I - III w gminie Małkinia Górna”,
5. na usługi edukacyjne w ramach projektu "Dziecięca akademii przyszłości" na rok szkolny 2012/2013 w gminie Małkinia Górna.

Wzorem lat ubiegłych, w analizowanym okresie, we wszystkich placówkach oświatowych **przeprowadzono inwentaryzacje kontrolne** (odpowiednio: stan na dzień 31 grudnia 2012 r. i stan na dzień 30 czerwca 2013 r.) zgodnie z zarządzeniami kierowników placówek i instrukcjami inwentaryzacyjnymi. Jedną inwentaryzację – stan na dzień 31 sierpnia 2013 roku - przeprowadzono w związku ze zmianą osoby na stanowisku dyrektora w Szkole Podstawowej im. ks. Jana Twardowskiego w Glinie.

## IX. Finansowanie zadań oświatowych

Wydatki na oświatę w roku budżetowym 2012 stanowiły 49,07% w ogólnych wydatkach budżetu Gminy Małkinia Górna (bez wydatków inwestycyjnych). Wskaźnik ten jest nieco niższy niż w roku poprzednim (49,64%). Szczegółowe rozliczenie poniesionych wydatków stanowi treść sprawozdania z wykonania budżetu gminy za rok budżetowy 2012. W roku budżetowym 2012 na wydatki bieżące oświaty gminnej przeznaczono ogólną kwotę w wysokości **14 515 118 zł**, tj. o 5,9% więcej niż w roku 2011.

Środki otrzymane z budżetu państwa to subwencja oświatowa w wysokości 9 779 073 zł dla 1146 uczniów szkoły podstawowej i gimnazjum bez oddziału zerowego (w roku ubiegłym 9 221 335 zł) oraz dotacje w ogólnej kwocie 104 172 zł. Łącznie jest to kwota 9 883 245 zł, – co stanowi 68,09% ogólnych wydatków oświatowych. Pozostałe środki pochodziły ze środków własnych gminy **4 631 873 zł** (w roku poprzednim 4 371 799 zł).

**Tabela 30. Koszty utrzymania oświaty (bez inwestycji) 2010, 2011, 2012**

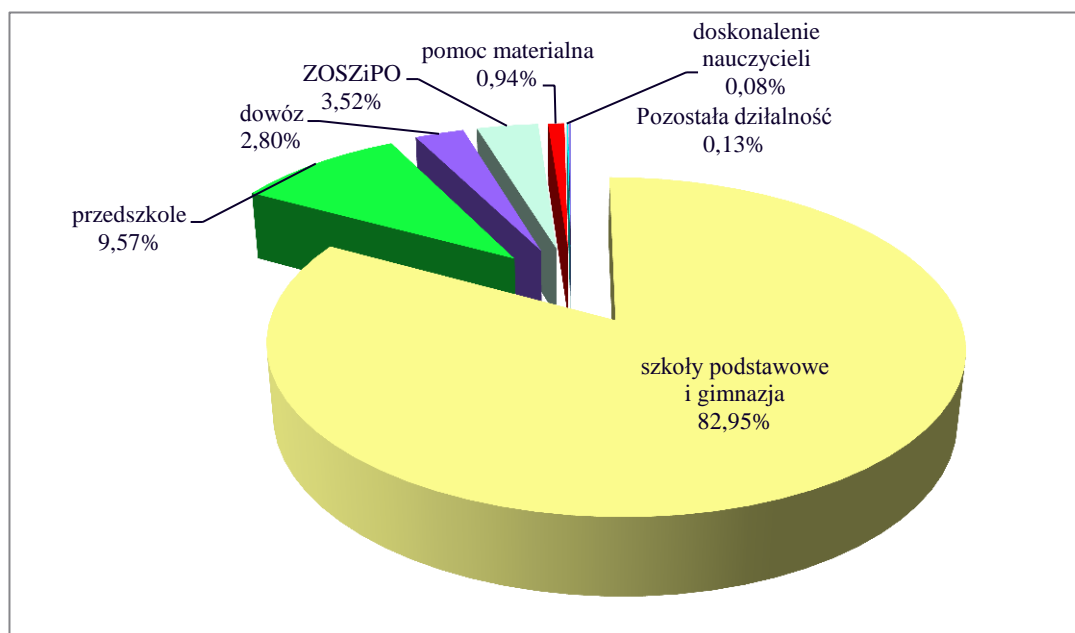
Rok	Wysokość subwencji + dotacje (zł)	Wydatki ogółem (zł)	% udział środków z budżetu państwa	Środki własne gminy (zł)	Wzrost kosztów utrzymania oświaty
1	2	3	4	5	6
2010	8 945 254	12 971 680	68,96%	4 026 426	1 328 980 zł ~ 11,41%
2011	9 221 335	13 705 807	68,10%	4 371 799	734 127 zł ~ 5,66%
2012	9 883 245	14 515 118	68,09%	4 631 873	809 311 ~ 5,9%

W tabeli 28 pokazane są wydatki oświatowe ogółem w roku 2010, 2011 i 2012 a na Wykresie 9 wydatki w 2012.

**Tabela 31. Wielkość wydatków ogólnych w oświacie według działów w roku 2010, 2011, 2012**

L.p.	Wyszczególnienie	Wydatki 2010		Wydatki 2011		Wydatki 2012	
		Kwota zł	Udział % w wydatkach ogólnych	Kwota zł	Udział % w wydatkach ogólnych	Kwota zł	Udział % w wydatkach ogólnych
1	2	3	4	5	6	7	8
1.	Szkoły podstawowe i gimnazja	10 802 934	83,28	11 476 279	83,73	12 040 044	82,95
2.	Przedszkole	1 103 271	8,51	1 234 066	9,00	1 389 488	9,58
3.	Dowóz uczniów	431 008	3,32	354 894	2,59	407 148	2,8
4.	Zespół Obsługi Szkół i Placówek Oświatowych	481 804	3,71	486 162	3,55	510 578	3,52
5.	Pomoc materialna dla uczniów	130 906	1,01	146 677	1,07	136 449	0,94
6.	Doskonalenie nauczycieli	21 757	0,17	7 729	0,06	12 211	0,08
7.	Pozostała działalność					19 200 (pomoc zdrowotna)	0,13
<b>Ogółem wydatki</b>		<b>12.971.680</b>	<b>100</b>	<b>13 705 807</b>	<b>100</b>	<b>14 515 118</b>	<b>100</b>

Wykres 9. Struktura bieżących wydatków utrzymania oświaty



### 1) Koszty ogólne przypadające na 1 ucznia (wychowanka)

W roku budżetowym 2012 bieżące koszty utrzymania szkół i przedszkola wyniosły **13 457 801 zł**, w tym na płace wydano **10 870 548 zł** (80,8%). Pozostałe wydatki w wysokości **2 587 253 zł** to świadczenia socjalne (dodatek wiejski – {489 302 zł}, mieszkaniowy – {87 366 zł}, świadczenia urlopowe dla nauczycieli – {161 628 zł}, wypłaty z zakładowego funduszu świadczeń socjalnych, świadczenia przyznawane na pomoc zdrowotną nauczycieli i wydatki pozapłacowe (opał, materiały biurowe, pomoce dydaktyczne, opłaty za wodę, energię elektryczną, wywóz śmieci, remonty, itp.).

Zgodnie z art. 72 ust. 1 ustawy – Karta Nauczyciela organ prowadzący szkoły zapewnił w 2012 roku kwotę w wysokości 19 200 zł na pomoc zdrowotną, którą otrzymało 48 nauczycieli.

Na podstawie bieżących kosztów ogólnych w poszczególnych placówkach oświatowych można wyliczyć koszt przypadający na 1 ucznia /wychowanka w gminie. I tak do analizy użyto średnioroczną liczbę uczniów wraz z wychowankami w oddziałach przedszkolnych w szkołach podstawowych oraz średnioroczną liczbę wychowanków w przypadku Przedszkola Samorządowego.

W roku 2012 średnioroczna liczba uczniów/wychowanków w gminie Małkinia Górna wyniosła 1 471,75, natomiast wydatki na bieżące koszty utrzymania placówek oświatowych stanowiły kwotę 13 457 801 zł. Ogólny średni koszt utrzymania 1 ucznia /wychowanka wyniósł **9 144,10 zł**. Część oświatowa subwencji ogólnej, jaką gmina otrzymała (9 779 073 zł), wyniosła w przeliczeniu na 1 ucznia/wychowanka **6 644,52 zł**.

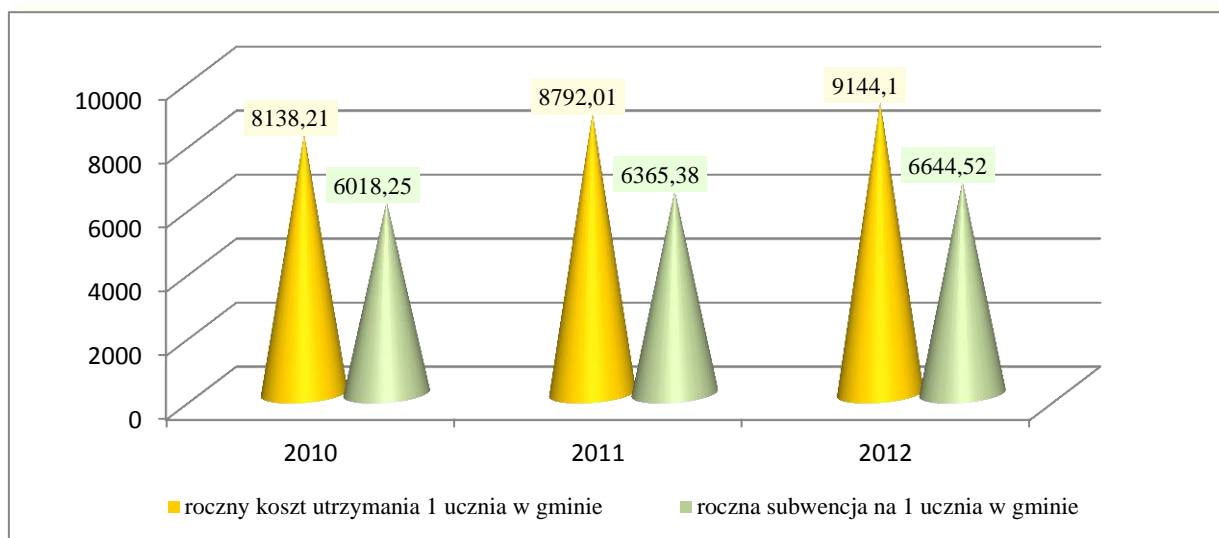
Tabela 32. Koszt utrzymania 1 ucznia/wychowanka w gminie

Rok	Subwencja	Koszt utrzymania placówek oświatowych	Średnioroczna liczba dzieci	Roczny koszt utrzymania 1 ucznia w gminie	Roczna subwencja na 1 ucznia w gminie	Środki własne gminy na 1 ucznia w roku
1	2	3	4	5	6	7
2010	8 804 697	11 906 204	1463,00	8138,21	6 018,25	2 119,96
2011	9 221 335	12 736 715	1448,67	8 792,01	6 365,38	2 426,63
2012	9 779 073	13 457 801	1471,75	9144,10	6 644,52	2 499,56

*Koszty utrzymania placówek oświatowych nie zawierają dowozu uczniów*

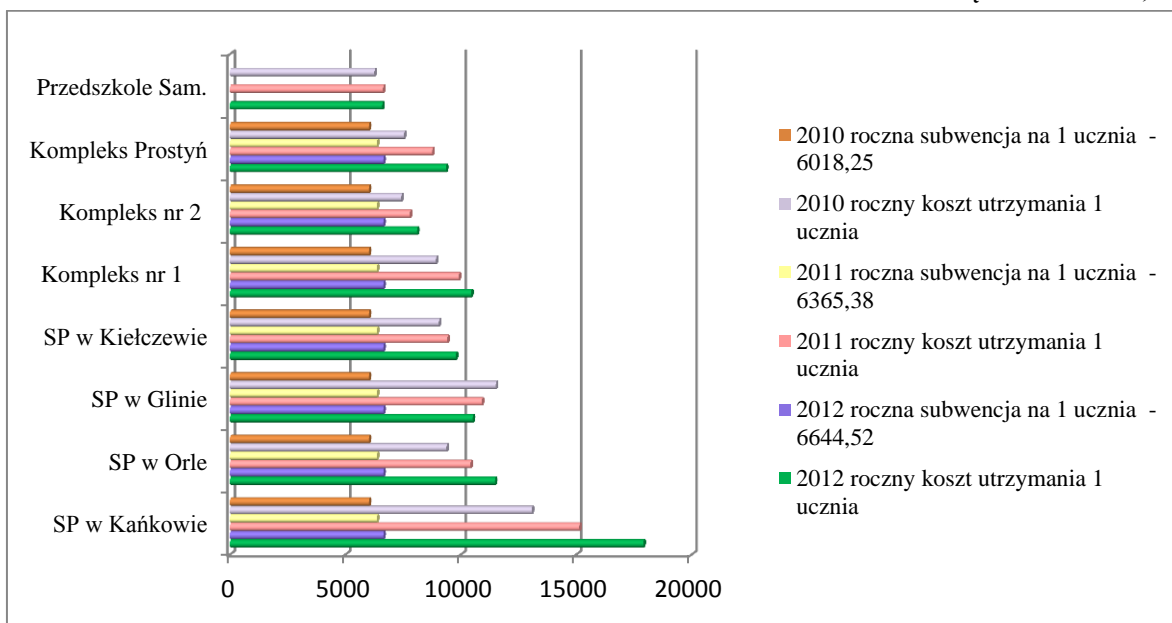
W związku z utrzymującą się tendencją spadkową liczby uczniów w szkołach, zwiększaniem się zobowiązań placowych określanych przez państwo w stosunku do nauczycieli i inflacją, corocznie zwiększa się koszt utrzymania ucznia w placówce.

**Wykres 10. Porównanie kosztów utrzymania 1 ucznia/wychowanka w gminie z subwencją oświatową w latach 2010, 2011 i 2012**



Z wykresu łatwo można odczytać, że rzeczywisty koszt utrzymania 1 ucznia/wychowanka w gminie wzrósł o 352,09 złotych tj. o 4% w stosunku do 2011 roku, natomiast subwencja oświatowa w przeliczeniu na 1 ucznia wzrosła o 279,14 zł, tj. o ~4,39%. Analizując koszt utrzymania każdej placówki oddzielnie i liczbę dzieci w szkole można porównać także koszt utrzymania ucznia w danej szkole z subwencją oświatową przypadającą na 1 ucznia. Dane te obrazuje Wykres 11.

**Wykres 11. Porównanie kosztów utrzymania 1 ucznia/wychowanka w poszczególnych placówkach z subwencją oświatową w latach 2010, 2011, 2012**



roczna subwencja na 1 ucznia	roczny koszt utrzymania 1 ucznia							
	SP w Kańkowie	SP w Orle	SP w Glinie	SP w Kielczewie	Kompleks nr 1	Kompleks nr 2	Kompleks Prostyń	Przedszkole Sam.
2010 - 6018,25	13073	9385	11516	9051	8925	7424	7541	6260
2011 - 6365,38	15136	10421	10908	9420	9913	7795	8763	6635
2012 - 6644,52	17906	11478	10517	9784	10448	8105	9357	6598

W tabeli 33 przedstawione są zarówno średnioroczne liczby uczniów (łącznie z wychowankami oddziałów przedszkolnych) w poszczególnych szkołach jak i wielkość nakładów na wydatki bieżące ogólne (bez inwestycji i dowozu uczniów). W wydatkach uwzględnione są środki na żywienie dzieci w stołówkach szkolnych i przedszkolu (2010 r. – 112 353 zł; 2011r. – 127 981 zł; 2012 r. – 161 358 zł) oraz pomoc materialna 2011 r. – 26.685 zł; 2012 – 28 270 zł (wyprawka szkolna).

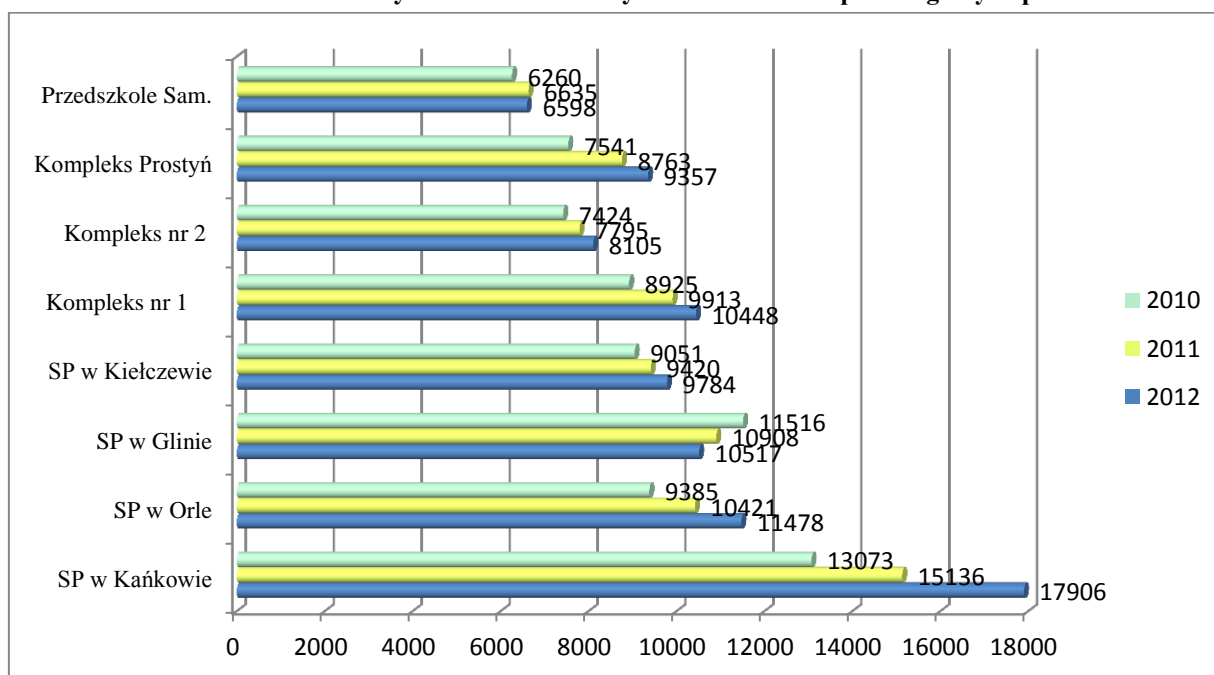
**Tabela 33. Wysokość wydatków bieżących i średnioroczna liczba uczniów w szkołach**

Szkoła	Średnioroczna liczba uczniów			Bieżące koszty utrzymania szkół (zł)		
	2010	2011	2012	2010	2011	2012
1	2	3	4	5	6	7
SP w Kańkowie	43,33	41,33	38,00	566.476	625.586	680 413
SP w Orle	76,92	74,33	66,58	721.883	774.595	764 201
SP w Glinie	64,33	72,00	80,08	740.817	785.375	842 181
SP w Kielczewie	86,33	89,33	92,67	781.360	841.515	906 690
Kompleks nr 1	281,33	270,17	263,33	2 510.809	2 678.068	2 751 167
Kompleks nr 2	488,83	488,17	493,50	3 629.020	3 805.489	3 999 701
Kompleks w Prostyni	245,68	227,33	227,00	1 852.568	1 992.021	2 123 960
Przedszkole Samorządowe	176,25	186	210,58	1 103.271	1 234.066	1 389 488
<b>Razem</b>	<b>1 463,00</b>	<b>1 448,67</b>	<b>1 471,75</b>	<b>11 906 204</b>	<b>12 736 715</b>	<b>13 457 801</b>

Średnioroczną liczbę uczniów kol. 2 i 3 wyliczono na podstawie liczby uczniów łącznie z wychowankami oddziałów przedszkolnych.

Na wykresie 12 przedstawiony jest koszt przypadający na 1 ucznia/wychowanka w poszczególnych placówkach w roku 2010, 2011 i 2012. Z analizy wynika, że koszt ten w większości placówek oświatowych prowadzonych przez gminę Małkinia Górna ma tendencję zwyżkową. Wzrost spowodowany jest ciągle zmniejszającą się liczbą dzieci w szkołach i rosnącymi kosztami utrzymania placówek (tabela 33).

**Wykres 12. Koszt utrzymania 1 ucznia w poszczególnych placówkach - 2010-2012**



## 2) Wydatki na remonty bieżące

Nakłady finansowe na remonty i naprawy w roku 2012 były niższe w porównaniu do roku 2011 o 59 278 zł i wyniosły 67 147 zł. Środki te zostały wykorzystane głównie na remonty sal lekcyjnych, szatni prac związanych z podłączeniem hali sportowej przy SP nr 2 w Małkini Górnej do sieci gazu ziemnego.

Nakłady na remonty i naprawy w 2012 r. w poszczególnych placówkach wynosiły:

- ZSG w Małkini Górnej 18 745 zł,
- Szkoła Podstawowa nr 2 im Fryderyka Chopina w Małkini Górnej 12 400 zł,
- ZSG w Prostyni 3 881 zł,
- Szkoła Podstawowa w Orle 1 141 zł,
- Szkoła Podstawowa w Kańkowie 600 zł,
- Szkoła Podstawowa im. ks. Jana Twardowskiego w Glinie 2 537 zł,
- Szkoła Podstawowa im. Kardynała Stefana Wyszyńskiego w Kiełczewie 5 781 zł,
- Publiczne Gimnazjum nr 2 im. Marszałka Józefa Piłsudskiego w Małkini Górnej 1 074 zł,
- Przedszkole Samorządowe w Małkini Górnej 15 068 zł,
- Naprawy autobusu 4 912 zł,
- ZOSZiPO w Małkini Górnej 1 008 zł.

Nakłady finansowe na remonty i naprawy na 2013 rok zaplanowano w wysokości 228 141,00 zł.

## 3) Nakłady inwestycyjne

Tabela 34. Inwestycje zrealizowane w 2012 roku

INWESTYCJE OŚWIATOWE 2012			
Lp.		Nazwa zadania	Wykonanie
1.	Szkoła Podstawowa nr 2 w Małkini Górnej	Remont dachu na hali sportowej Przyłącza do sieci gazowej szkoły i hali sportowej – 2 szt.	55 719 9 150
2.	Przedszkole Samorządowe w Małkini Górnej	Zakup komputera przenośnego Przyłącza do sieci gazowej	2 000 3 050
3.	Zespół Obsługi Szkół i Placówek Oświatowych w Małkini Górnej	Zakup komputera przenośnego z oprogramowaniem Zakup komputera stacjonarnego	3 600 3 100
<b>Razem</b>			<b>76 619</b>

## 4) Struktura ogólnych wydatków oświatowych

Rodzaje poniesionych wydatków ogólnych w oświacie w roku 2012 przedstawione są w Tabeli 35 i na Wykresie 13.

Tabela 35. Struktura wydatków budżetowych w rozbiciu na rodzaje

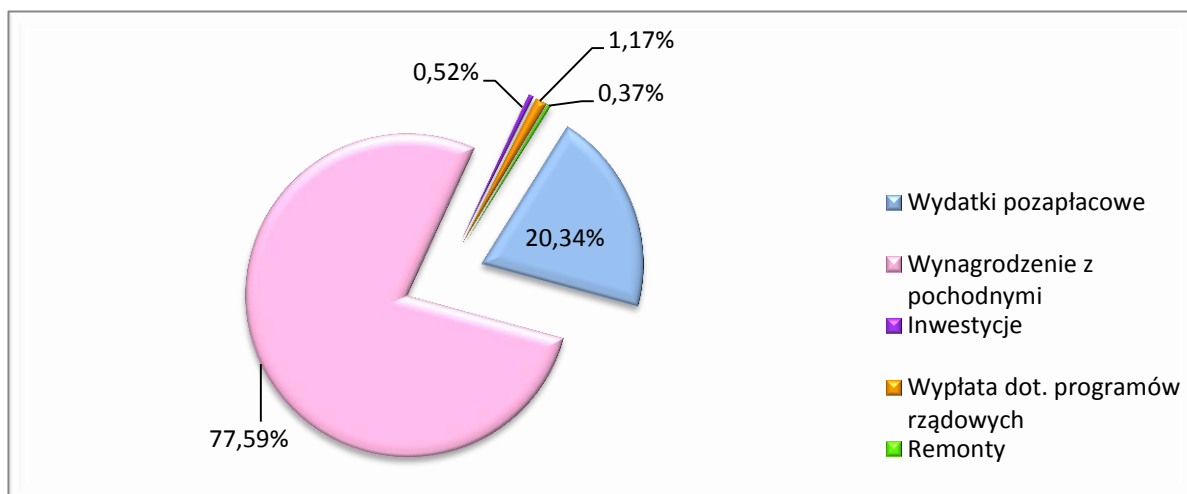
Lp.	Rodzaj wydatków	Kwota w zł	%
1.	2	3	4
2.	Inwestycje	76 619	0,52
3.	Wynagrodzenie z pochodnymi*	11 348 839	77,59
4.	Remonty	54 821	0,37
5.	Wyплаты dot. programów rządowych**	171 310	1,17
6.	Wydatki pozapłacowe***	2 975 008	20,34
<b>Ogółem</b>		<b>14 626 597</b>	<b>~100,00</b>

\* aby zabezpieczyć środki na wynagrodzenie należało dołożyć do uzyskanej subwencji oświatowej (9 779 073 zł) z własnych środków kwotę 1 569 766 zł

\*\* stypendia socjalne, zasiłki szkolne, wyprawki szkolne, dofinansowanie kosztów kształcenia młodocianych

\*\*\* dowóz dzieci, utrzymanie pomieszczeń świetlic i stołówek, dokształcanie n-li, dodatki socjalne, dodatek wiejski, dodatek mieszkaniowy, opał, energia woda, materiały biurowe itp.

Wykres 13. Struktura ogólnych wydatków oświatowych w gminie w roku budżetowym 2012.



Wydatki na inwestycję stanowią 0,52% ogólnej puli wydatków na oświatę, wydatki bieżące, z których większość przeznaczona jest na wynagrodzenie z pochodnymi to aż 77,59%. Na wydatki pozapłacowe przeznaczono 20,35%. Bardzo małą część wydatków ogólnych stanowią wydatki na remonty 0,37% i wypłaty dotyczące programów rządowych 1,17%.

W Tabeli 36 zamieszczone są ogólne dane stanowiące metryczkę naszej gminy.

Tabela 36. Metryczka gminy

Tytuł	Dane z roku budżetowego 2011	Dane z roku budżetowego 2012
Liczba ludności gminy	12 322,00	12 239,00
Budżet gminy - dochody	31 723 215,46	34 807 181,26
Budżet w przeliczeniu na jednego mieszkańca	2 574,52	2 843,96
Budżet gminy - wydatki	34 040 265,05	34 908 661,07
Dochody własne gminy bez subwencji oświatowej	12 208 730,00	13 663 544,99
Dochody własne gminy bez subwencji oświatowej w przeliczeniu na jednego mieszkańca	991,00	1 116,39
Otrzymana subwencja oświatowa	9 221 335,00*	9 779 073,00
Wydatki na oświatę i wychowanie w działach 801 i 854	13 705 807,00	14 515 181,00
Średnioroczna liczba wychowanków przedszkoli i uczniów szkół prowadzonych przez JST	1449,00	1471,75
Wydatki na oświatę i wychowanie w działach 801 i 854 w przeliczeniu na jednego ucznia (razem z przedszkolem i oddziałami „0”)	9 458,80	9 860,86
Średnioroczna liczba uczniów (bez oddziałów „0” i przedszkola)	1170,00	1 145,50
Subwencja oświatowa w przeliczeniu na jednego ucznia (bez przedszkola i oddziału „0”)	7 881,50	8 536,95
Średnioroczna liczba etatów nauczycielskich ogółem w gminie	148,78	147,12
Średnioroczna liczba etatów nauczycielskich przypadająca na 1 oddział	1,79	1,78



Średnioroczna liczba etatów niepedagogicznych (szkoły, przedszkole),	60,00	59,50
Średnioroczna liczba oddziałów (szkoły, przedszkole)	83,00	82,67
Średnioroczna liczba uczniów/wychowanków przypadająca na 1 oddział	17,45	17,8
Średnioroczna liczba uczniów SP	753	735
Średnioroczna liczba oddziałów SP	49	49
Średnioroczna liczba uczniów SP przypadająca na 1 oddział	15,37	15,00
Średnioroczna liczba uczniów PG	417	410,5
Średnioroczna liczba oddziałów PG	18	17,67
Średnioroczna liczba uczniów PG przypadająca na 1 oddział	23,17	23,23
Średnioroczna liczba etatów niepedagogicznych w przeliczeniu na 1 oddział	0,72	0,73
Średnioroczna liczba uczniów/wychowanków przypadająca na 1 etat nauczycielski	9,74	10,00
Liczba bezrobotnych	774,00	908,00

\*w tej kwocie w ramach 0,25% rezerwy oświatowej uzyskano 5.000 zł z tytułu wypłaconych odpraw dla nauczycieli.

Uwaga: wartości średnioroczne obliczono na podstawie danych SIO na dzień 30.09.2011 r., 31.03.2012 r. oraz 30.09.2012 r.

Wójt Gminy

**mgr inż. Marek Kubaszewski**

***Opracowano na podstawie:***

- sprawozdań Systemu Informacji Oświatowej (stan na dzień 31.03.2013 roku), sprawozdania z wykonania budżetu za 2012 rok,
- arkuszy organizacji pracy szkół i placówek oświatowych prowadzonych przez Gminę Małkinia Górna w roku szkolnym 2012/2013,
- analiz wyników egzaminów zewnętrznych sporządzonych przez Okręgową Komisję Egzaminacyjną w Warszawie oraz Centralną Komisję Egzaminacyjną,
- innej źródłowej dokumentacji

Opracowanie:

mgr inż. Danuta Włodarczyk

Dyrektor Zespołu Obsługi Szkół i Placówek Oświatowych

w Małkini Górnej, ul. Nurska 144;

tel. (29) 64 48 796 (7) tel./fax: (29) 64 48 795

e-mail: [zoszipo@malkiniagorna.pl](mailto:zoszipo@malkiniagorna.pl)

## Spis Tabel

Tabela 1. Jednostki oświatowe prowadzone przez gminę Małkinia Górna.....	3
Tabela 2. Liczba uczniów w poszczególnych oddziałach w roku szkolnym 2012 / 2013.....	5
Tabela 3. Stan organizacji szkół podstawowych, gimnazjów i przedszkola w roku szkolnym 2012/2013.....	6
Tabela 4. Stan organizacji Przedszkola Samorządowego w roku szkolnym 2012 / 2013.....	7
Tabela 5. Uczniowie/wychowankowie.....	7
Tabela 6. Zatrudnienie w szkołach i przedszkolu w roku szkolnym 2012 / 2013.....	8
Tabela 7. Poziom wykształcenia nauczycieli w przedszkolu, szkołach podstawowych i publicznych Gimnazjach.....	10
Tabela 8. Liczba etatów wg stopni awansu zawodowego.....	11
Tabela 9. Awans zawodowy nauczycieli w roku szkolnym 2012 / 2013.....	12
Tabela 10. Nakłady na doksztalcanie i doskonalenie zawodowe nauczycieli w latach 2012-2013.....	12
Tabela 11. Rozkład średnich wyników szkół podstawowych w przedziałach skali staninowej 2013.....	14
Tabela 12. Rozkład średnich wyników szkół podstawowych w przedziałach skali staninowej 2012.....	14
Tabela 13. Rozkład wyników ze sprawdzianu wg liczby uczniów w szkołach podstawowych w roku szkolnym 2012/2013.....	16
Tabela 14. Skala staninowa dla średnich wyników gimnazjów – część humanistyczna – j. polski.....	19
Tabela 15. Skala staninowa dla średnich wyników gimnazjów – część humanistyczna – historia i wos.....	19
Tabela 16. Skala staninowa dla średnich wyników gimnazjów – część matematyczno-przyrodnicza - matematyka.....	19
Tabela 17. Skala staninowa dla średnich wyników gimnazjów – część matematyczno-przyrodnicza - przedmioty przyrodnicze.....	19
Tabela 18. Skala staninowa dla średnich wyników gimnazjów język angielski – poziom podstawowy.....	20
Tabela 19. Skala staninowa dla średnich wyników gimnazjów język niemiecki – poziom podstawowy.....	20
Tabela 20. Wyniki klasyfikacji i promocji uczniów w szkołach prowadzonych przez gminę Małkinia Górna.....	23
Tabela 21. Frekwencja w poszczególnych placówkach oświatowych.....	23
Tabela 22. Osiągnięcia w konkursach przedmiotowych organizowanych przez Mazowieckiego Kuratora Oświaty.....	24
Tabela 23. Ważniejsze osiągnięcia uczniów w różnych konkursach, przeglądach.....	24
Tabela 24. Ważniejsze osiągnięcia uczniów i szkół w sporcie.....	26
Tabela 25. Liczba uczniów dowożonych do szkół w roku 2010, 2011 i 2012.....	29
Tabela 26. Liczba uczniów dowożonych do szkół na poszczególnych trasach.....	30
Tabela 27. Pomoc materialna dla uczniów o charakterze socjalnym (stypendia i zasiłki szkolne).....	31
Tabela 28. Pomoc materialna dla uczniów – nakłady finansowe i źródła finansowania.....	31
Tabela 29. Dofinansowanie zakupu podręczników.....	32
Tabela 30. Koszty utrzymania oświaty (bez inwestycji) 2010,2011, 2012.....	36
Tabela 31. Wielkość wydatków ogólnych w oświacie wg działów w roku 2010,2011,2012.....	36
Tabela 32. Koszt utrzymania jednego ucznia/wychowanka w gminie.....	37
Tabela 33. Wysokość wydatków bieżących i średnioroczna liczba uczniów w szkołach.....	39
Tabela 34. Inwestycje zrealizowane w 2012 r.....	40
Tabela 35. Struktura wydatków w rozbiciu na rodzaje.....	40
Tabela 36. Metryczka gminy.....	41

## Spis wykresów

Wykres 1. Etaty pedagogiczne.....	9
Wykres 2. Etaty niepedagogiczne.....	9
Wykres 3. Poziom wykształcenia nauczycieli.....	10
Wykres 4. Etaty pedagogiczne wg grup awansu zawodowego.....	11
Wykres 5. Zatrudnieni nauczyciele w podziale na stopnie awansu zawodowego 2009 – 2013.....	12
Wykres 6. Wyniki ogólne ze sprawdzianu w klasach VI szkół podstawowych.....	13
Wykres 7. Wyniki ze sprawdzianu wg poszczególnych umiejętności w roku szkolnym 2012/2013.....	15
Wykres 8. Średnie wyniki procentowe z egzaminu gimnazjalnego w roku szkolnym 2012/2013.....	17
Wykres 9. Struktura bieżących wydatków utrzymania oświaty.....	37
Wykres 10. Porównanie kosztów utrzymania 1 ucznia w gminie z subwencją oświatową w latach 2010, 2011, 2012.....	38
Wykres 11. Porównanie kosztów utrzymania 1 ucznia/wychowanka w poszczególnych placówkach z subwencją oświatową w latach 2010, 2011, 2012.....	38
Wykres 12. Koszt utrzymania ucznia w poszczególnych placówkach 2010 - 2012.....	39
Wykres 13. Struktura ogólnych wydatków oświatowych w gminie w roku budżetowym 2012.....	41