



Oficjalna strona Urzędu Gminy Małkinia Górna
www.malkiniagorna.pl

Informacja o stanie realizacji zadań oświatowych gminy Małkinia Górna w roku szkolnym 2010 / 2011

(Obowiązek sporządzenia i przedstawienia informacji o stanie realizacji zadań oświatowych gminy Małkinia Górna w roku szkolnym wynika z dyspozycji art. 5a ust. 4 ustawy z dnia 7 września 1991 r. o systemie oświaty.)

„5a.ust.4. Organ wykonawczy jednostki samorządu terytorialnego, w terminie do dnia 31 października, przedstawia organowi stanowiącemu jednostki samorządu terytorialnego informację o stanie realizacji zadań oświatowych tej jednostki za poprzedni rok szkolny, w tym o wynikach sprawdzianu i egzaminów, o których mowa w art. 9 ust. 1 pkt 1, 2 i 3 lit. b-f, w szkołach tych typów, których prowadzenie należy do zadań własnych jednostki samorządu terytorialnego”.

Spis treści

I. Zadania oświatowe gminy Małkinia Górna.....	3
II. Stan organizacji i baza lokalowa.....	3
III. Baza do działalności oświatowej.....	4
IV. Kadra i system doskonalenia zawodowego.....	6
V. Poziom nauczania.....	11
VI. Osiągnięcia uczniów.....	22
VII. Formy pracy wychowawczej, działalności profilaktycznej oraz bezpieczeństwo w szkole.....	25
VIII. Stan realizacji zadań oświatowych gminy na rzecz uczniów i szkół.....	26
1) Dowóz uczniów do szkół.....	26
2) Pomoc materialna dla uczniów o charakterze socjalnym: stypendia i zasiłki szkolne.....	28
3) Rządowy program pomocy uczniom „Wyprawka szkolna”.....	28
4) Kontrola spełniania obowiązku nauki przez młodzież w wieku 16-18 lat.....	29
5) Dofinansowanie kosztów kształcenia młodocianych.....	29
6) Pozyskiwanie środków spoza budżetu	29
7) Zadania inne.....	33
IX. Finansowanie zadań oświatowych.....	34
1) Koszty ogólne przypadające na jednego ucznia.....	35
2) Wydatki na remonty bieżące.....	38
3) Nakłady inwestycyjne.....	38
4) Struktura ogólnych wydatków oświatowych.....	38
Spis tabel.....	41
Spis wykresów.....	43

I. Zadania oświatowe gminy

Na podstawie art. 7 pkt 1 ustawy z dnia 8 marca 1990 roku o samorządzie gminnym (tekst jednolity z 2001 r., Dz. U. Nr 142 poz., 1591 ze zm.) gmina odpowiada za „zaspokajanie zbiorowych potrzeb wspólnoty”, w tym w zakresie edukacji publicznej.

Zgodnie z art. 5a ustawy z dnia 7 września 1991 r. o systemie oświaty (tekst jednolity z 2004 r., Dz. U. Nr 256, poz.1591 ze zm.) gmina realizuje zadania oświatowe w zakresie zapewnienia kształcenia, wychowania i opieki, profilaktyki społecznej w przedszkolu, szkołach podstawowych i gimnazjach, oraz z art. 5 ust. 7 odpowiada za działalność szkół i placówek oświatowych działających na jej terenie.

Do zadań organu prowadzącego szkołę lub placówkę należy w szczególności:

- zapewnienie warunków działania szkoły lub placówki, w tym bezpiecznych i higienicznych warunków nauki, wychowania i opieki;
- wykonywanie remontów obiektów szkolnych oraz zadań inwestycyjnych w tym zakresie;
- zapewnienie obsługi administracyjnej, finansowej i organizacyjnej szkoły lub placówki;
- wyposażenie szkoły lub placówki w pomoce dydaktyczne i sprzęt niezbędny do pełnej realizacji programów nauczania, programów wychowawczych, przeprowadzania sprawdzianów i egzaminów oraz wykonywania innych zadań statutowych.

II. Stan organizacji i baza lokalowa

Nie zmieniła się liczba placówek oświatowych w stosunku do poprzedniego roku szkolnego. Gmina Małkinia Górna nadal prowadziła 9 oświatowych jednostek organizacyjnych w tym:

- 1) 7 jednostek o jednorodnej strukturze organizacyjnej;
- 2) 2 jednostki o rozbudowanej strukturze zorganizowanej w zespoły.

Tabela 1. Jednostki oświatowe prowadzone przez gminę Małkinia Górna

Rodzaj jednostki organizacyjnej	Typ jednostki	Liczba	Cechy szczególne
Samodzielne	przedszkole	1	funkcjonują oddziały przedszkolne, w których dzieci sześciolatnie mogą realizować roczne przygotowanie przedszkolne
	szkoły podstawowe	5	w tym: - w 4 funkcjonują oddziały przedszkolne, w których dzieci sześciolatnie mogą realizować roczne przygotowanie przedszkolne
	gimnazja publiczne	1	Szkoła Podstawowa Nr 2 w Małkini Górnej i Publiczne Gimnazjum Nr 2 w Małkini Górnej umieszczone są w jednym budynku
Zespoły	zespoły szkół gminnych	2	2 szkoły podstawowe w tym: w 2 funkcjonują oddziały przedszkolne, w których dzieci sześciolatnie mogą realizować roczne przygotowanie przedszkolne, 2 gimnazja publiczne

III. Baza do działalności oświatowej.

Placówki oświatowe prowadzone przez gminę Małkinia Górna funkcjonowały w 8 budynkach komunalnych. Stan bazy lokalowej nie zmienił się w stosunku do ubiegłego roku szkolnego.

Stan techniczny i funkcjonalność budynków oświatowych oraz urządzeń sportowo - rekreacyjnych uznać należy za dobry, co jest rezultatem stałych nakładów na remonty tych budynków. Wszystkie szkoły są wyposażone w pracownie komputerowe mają także możliwość korzystania z Internetu. Szczegółowy wykaz bazy lokalowej oraz urządzeń rekreacyjno-sportowych znajduje się w informacji o stanie realizacji zadań oświatowych 2009/2010 r. <http://bip.malkiniagorna.pl/public/> (dział „inne dane udostępniane publicznie”, strona 6 informacji).

Organizacja szkół podstawowych, gimnazjalnych i przedszkola 2010/2011

W roku szkolnym 2010 / 2011 do wszystkich placówek oświatowych na terenie gminy Małkinia Górna uczęszczało **1432** uczniów i wychowanków, w tym 763 do szkół podstawowych, 416 do gimnazjów, 132 do oddziałów zerowych (w przedszkolu i w szkołach) oraz 121 wychowanków w wieku 3-5 lat uczęszczało do przedszkola. Szczegółowe dane zawarte są w Tabelach 2 i 3.

Tabela 2. Liczba uczniów w poszczególnych oddziałach w roku szkolnym 2010 / 2011

Placówki oświatowe	L. oddz. *	L. uczn. **	W tym poszczególnych klasach i oddziałach															
			0	I		II			III			IV		V		VI		
				a	b	a	b	c	a	b	c	a	b	a	b	a	b	c
1	2	3	4	5	6	7	8		9	10	11	12	13	14	15	16	17	18
SP w Kańkowie	6	30	12	5		5			3			4		6		7		
SP w Orle	6	66	10	12		7			4			14		14		15		
SP w Glinie	6	53	16	15		6			12			6		8		6		
SP w Kielczewie	6	76	11	9		16			10			12		14		15		
SP Nr 1 w Małkini Górnej	6	105	15	13		19			16			20		13		24		
SP Nr 2 w Małkini Górnej	14	326		29	30	25	25		20	20	21	20	21	25	27	21	21	21
SP w Prostyni	6	107	16	20		18			13			12		23		21		
Razem SP	50	763	80	103	30	96	25		78	20	21	88	21	103	27	109	21	21
PG Nr 1 w Małkini Górnej	8	152		18	22	19	20	14	18	22	19							
PG Nr 2 w Małkini Górnej	6	160		29	28	27	25		27	24								
PG w Prostyni	6	104		16	18	18	16		18	18								
Razem PG	20	416		63	68	64	61	14	63	64	19							
Ogółem	70	1179	80															

*w kolumnie 2 wskazano liczbę oddziałów uczniów w szkole – bez oddziału zerowego

** w kolumnie 3 wskazano ogólną liczbę uczniów w szkole – bez oddziału zerowego

Tabela 3. Stan organizacji szkół podstawowych, gimnazjów i przedszkola w roku szkolnym 2010 / 2011

Placówki oświatowe	Liczba oddziałów w szkole razem z oddziałem „0”	Liczba uczniów w szkole razem z oddziałem „0”	Średnia liczba uczniów w oddziale	Tygodniowa liczba godzin n-li	Liczba etatów nauczycielskich	Liczba etatów administracji	Liczba etatów obsługi
1	2	3	4	5	6	7	8
SP w Kańkowie	7	42	6	164	8,44	-	1
SP w Orle	7	76	10,86	192	9,22	-	2,5
SP w Glinie	7	69	9,86	203	11,06	-	1
SP w Kielczewie	7	87	12,43	211	10,71	0,5	3
SP Nr 1 w Małkini Górnej	7	120	17,14	380	12,95	1	10
SP Nr 2 w Małkini Górnej*	14	326	23,29	527	26,67	2	15
SP w Prostyni	7	123	17,57	276	12,28	1	8
Razem SP	56	843	15,05	1953	92,33	4,5	40,5
PG Nr 1 w Małkini Górnej	8	152	19	265	20,05	-	
PG Nr 2 w Małkini Górnej	6	160	26,67	286	15,89	-	5
PG w Prostyni	6	104	17,33	170	9,78	-	
Razem PG	20	416	20,8	721	46,17	-	5
Przedszkole Samorządowe w Małkini Górnej	6	173	28,83	226	11,07	-	10,5
Ogółem	82	1432	17,46	2900	149,57	4,5	56

* w SP nr 2 nie ma oddziałów zerowych

Stan organizacyjny Przedszkola Samorządowego w Małkini Górnej przedstawia Tabela 4.

Tabela 4. Stan organizacji Przedszkola Samorządowego w roku szkolnym 2010 / 2011

Lp.	Grupa wychowanków	Czas przebywania w przedszkolu	Liczba oddziałów	Liczba wychowanków
1	2	3	4	5
1.	dzieci 6-letnie	cały dzień	1	25
2.	dzieci 6-letnie	½ dnia	1	27
3.	dzieci 5-letnie	cały dzień	1	25
4.	dzieci 5-letnie	½ dnia	1	30
5.	dzieci 3 i 4-letnie	cały dzień	2	40
6.	dzieci 3 i 4-letnie	½ dnia	1	26
ogółem			7	173

W Gminie Małkinia Górna od kilku lat obserwowana jest stała tendencja spadkowa liczby uczniów w szkołach związana z niżem demograficznym oraz z migracją ludności. Proces ten powoduje zmniejszanie się liczby dzieci w istniejących od wielu lat placówkach, co skutkuje znacznym wzrostem nakładów ponoszonych przez gminę na zadania oświatowe, w przeliczeniu na jednego ucznia. Tabela 5 obrazuje spadek liczby uczniów w okresie ostatnich 4 lat szkolnych.

Tabela 5. Uczniowie w latach 2007-2010

Typ placówki	Liczba dzieci				Różnica kol.5/kol.2
	2007/2008	2008/2009	2009/2010	2010/2011	
1	2	3	4	5	6
oddziały „0”	125	127	139	132	+7
szkoły podstawowe	803	788	755	763	- 40
gimnazja	505	478	462	416	- 89

IV. Kadra, awans zawodowy i system doskonalenia zawodowego

Stan zatrudnienia w placówkach oświatowych wynika z zatwierdzonej przez organ prowadzący organizacji roku szkolnego, a ta ściśle związana jest z liczbą oddziałów na każdym poziomie nauczania, liczbą godzin określoną w ramowych planach nauczania przez Ministra Edukacji Narodowej dla poszczególnych przedmiotów i poziomów nauczania. W roku szkolnym 2010 / 2011 w przedszkolu samorządowym, szkołach podstawowych i gimnazjach prowadzonych przez gminę Małkinia Górna pracowało 167 nauczycieli, (149,57 etatów). Zatrudnienie nauczycieli kształtuje się na porównywalnym poziomie z rokiem ubiegłym (148,43 etatów). Stan zatrudnienia w poszczególnych placówkach obrazuje Tabela 6 i Wykres 1.

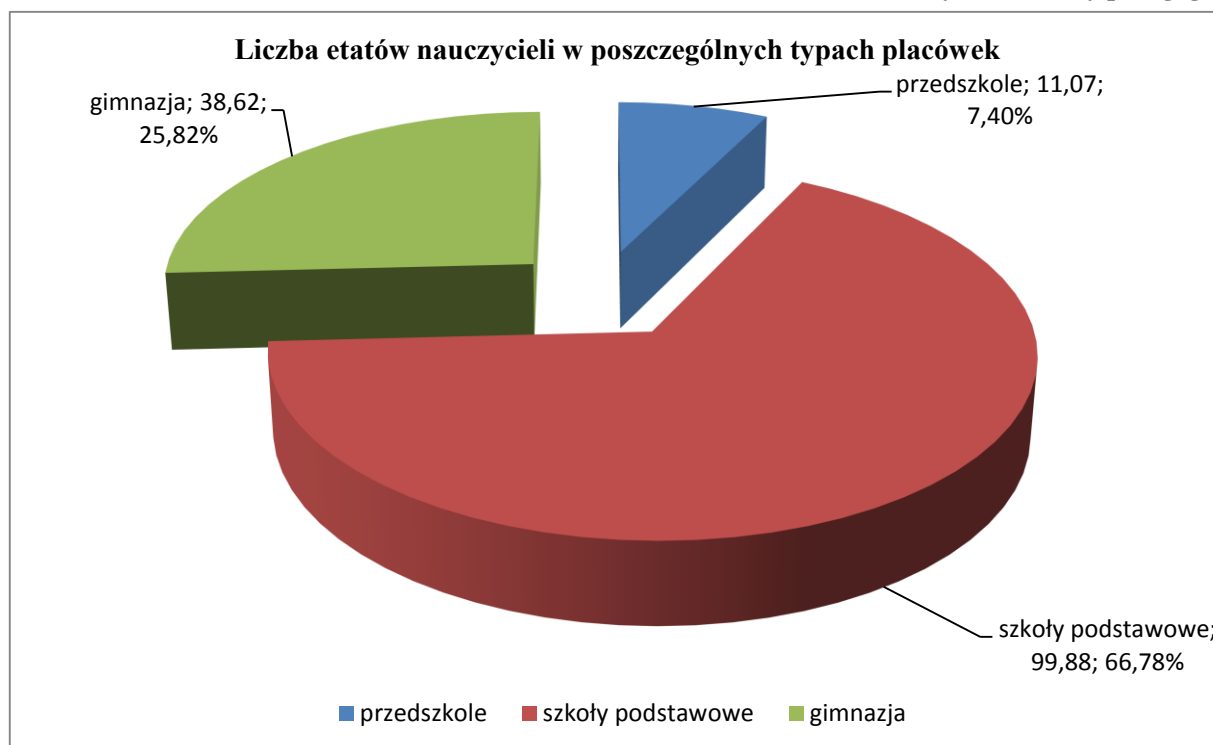
Tabela 6. Zatrudnienie w szkołach i przedszkolu w roku szkolnym 2010 / 2011

Wyszczególnienie		Zatrudnienie		w tym:			
				nauczyciele		pozostali	
		etaty	osoby	etaty	osoby	etaty	osoby
1.	Przedszkole Samorządowe	21,57	23	11,07	12	10,5	11
Razem		21,57	23	11,07	12	10,5	11
2.	Szkoła Podstawowa w Kańkowie	9,44	12	8,44	11	1	1
3.	Szkoła Podstawowa w Orle	11,72	13	9,22	10	2,5	3
4.	Szkoła Podstawowa w Glinie	12,06	14	11,06	13	1	1
5.	Szkoła Podstawowa w Kielczewie	14,21	18	10,71	13	3,5	5

6.	Szkoła Podstawowa Nr 2 w Malkini Górnej	43,67	46	26,67	28	17	18
7.	Szkoła Podstawowa nr 1 w Malkini Górnej	31,50	32	20,50	21	11	11
8.	Szkoła Podstawowa w Prostyni	22,28	25	13,28	16	9	9
Razem		144,88	160	99,88	112	45	48
9.	Publiczne Gimnazjum Nr 2 w Malkini Górnej	20,89	23	15,89	18	5	5
10.	Publiczne Gimnazjum nr 1 w Malkini Górnej	12,95	15	12,95	15	-	-
11.	Publiczne Gimnazjum w Prostyni	9,78	10	9,78	10	-	-
Razem		43,62	48	38,62	43	5	5
Ogółem		210,07	231	149,57	167	60,50	64

Kadra pedagogiczna

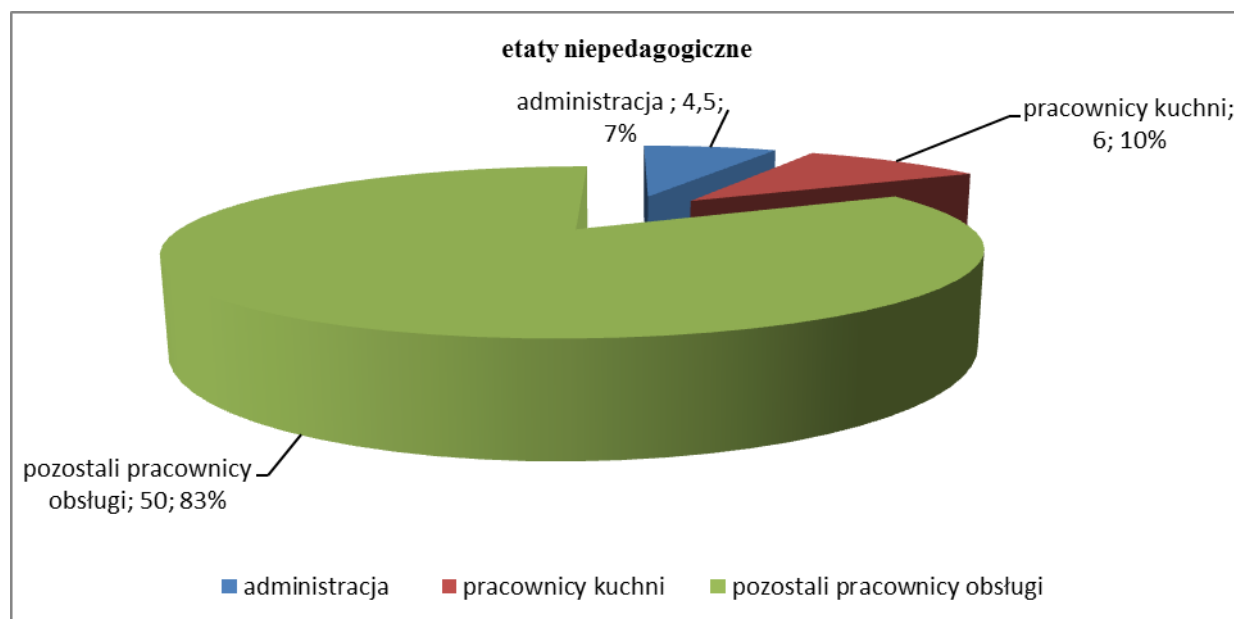
Wykres 1. Etaty pedagogiczne



Dane do Wykresu 1 znajdują się w Tabeli 3.

Pracownicy administracji i obsługi

Wykres 2. Etaty niepedagogiczne



Dane do Wykresu 2 znajdują się w Tabeli 3.

Etaty pedagogiczne wg poziomu wykształcenia

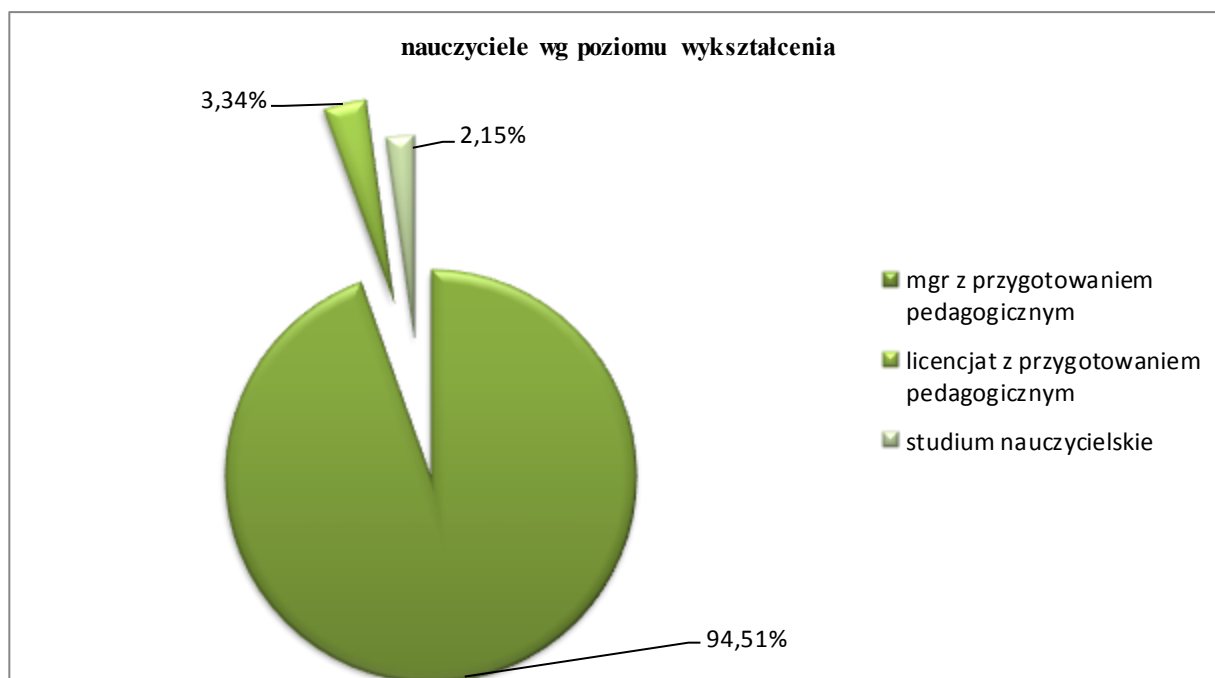
W rozwoju szkolnictwa zasadniczą rolę odgrywają umiejętności zawodowe nauczycieli, ich wiedza o życiu, zrozumienie współczesnych problemów świata oraz chęć samodoskonalenia. W tabeli 7 oraz na wykresie 3 został przedstawiony %-owy obraz poziomu wykształcenia nauczycieli zatrudnionych w placówkach oświatowych naszej gminy.

Tabela7. Poziom wykształcenia nauczycieli w przedszkolu (P), szkołach podstawowych (SP) i publicznych gimnazjach (PG)

Rodzaj placówki	Poziom wykształcenia (w osobach), stan na 31 sierpnia 2011 r.								
	mgr z pp*		Licencjat		SN**		inne		ogółem
		% z ogółu		% z ogółu		% z ogółu		% z ogółu	
Przedszkole	10,07	90,97	1	9,03	-	-	-	-	11,07
SP	93,66	93,77	3	3,00	3,22	3,23	-	-	99,88
PG	37,62	97,41	1	2,59	-	-	-	-	38,62
Razem	141,35	94,51	5	3,34	3,22	2,15	-	-	149,57

* wyższe magisterskie z przygotowaniem pedagogicznym, ** - Studium Nauczycielskie

Wykres 3. Poziom wykształcenia nauczycieli.



Zdecydowana większość nauczycieli i pedagogów naszych placówek posiada pełne kwalifikacje. Dane z roku szkolnego 2010/2011 wykazują, że 97,84% kadry pedagogicznej to nauczyciele z wyższym wykształceniem i przygotowaniem pedagogicznym (mgr z p.p. 94,5% licencjat z p.p. 3,34%).

Stan w zakresie posiadanych stopni awansu zawodowego nauczycieli na koniec roku szkolnego 2010/ 2011 obrazuje Tabela 8 (wg etatów).

Tabela 8. Liczba etatów wg stopni awansu zawodowego.

Rodzaj placówki	Stażysta		Kontraktowy		Mianowany		Dyplomowany		Ogółem
		% z ogółu		% z ogółu		% z ogółu		% z ogółu	
P*	3	27,10	1	9,03	1	9,03	6,07	54,83	11,07
SP**	1	1,00	9,16	9,17	20,67	20,69	69,05	69,13	99,88
PG***	-	-	5,45	14,11	8,53	22,09	24,64	63,80	38,62
Razem etaty	4	2,67	15,61	10,44	30,20	20,19	99,76	66,70	149,57

*P - przedszkole samorządowe,

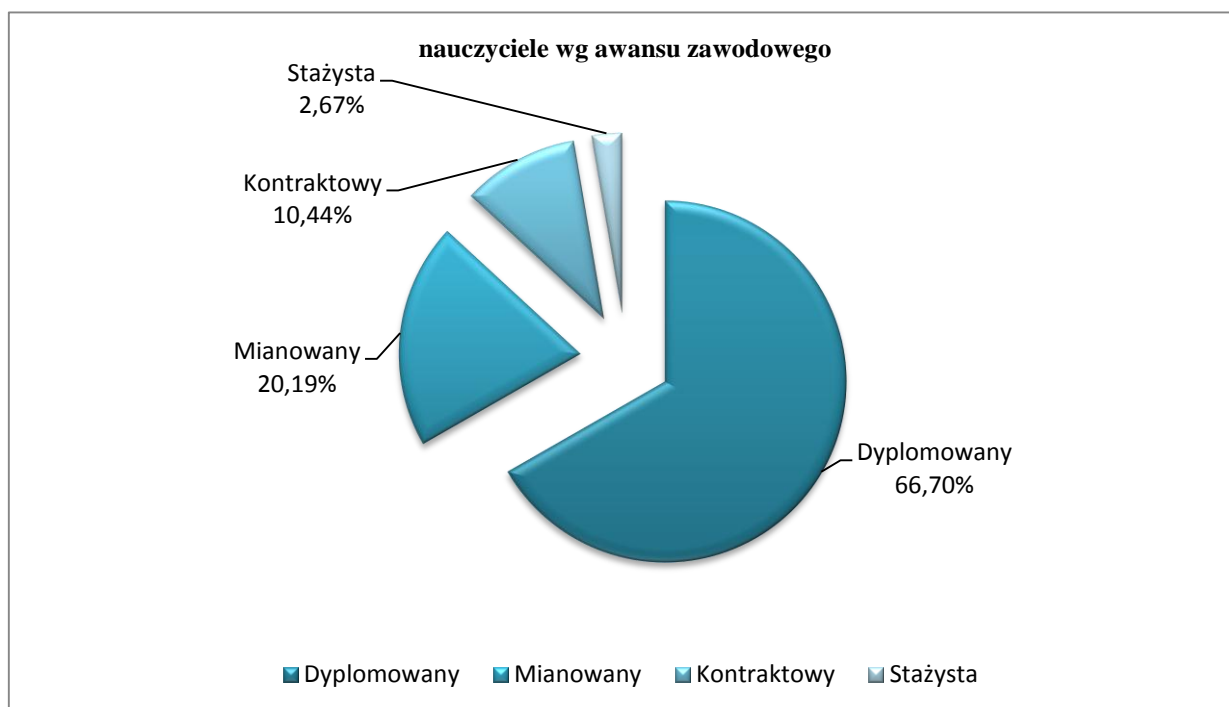
** SP- szkoły podstawowe,

*** PG - publiczne gimnazja

Etaty pedagogiczne wg grup awansu zawodowego.

Ważnym warunkiem funkcjonowania oświaty są kwalifikacje kadry pedagogicznej. Obserwuje się dążenie nauczycieli do zdobywania kolejnych stopni awansu zawodowego. 66,7 % kadry to nauczyciele dyplomowani. Status zawodowy nauczycieli i ich wykształcenie mają też znaczący wpływ na wielkość środków finansowych w budżecie oświatowym. Udział %-owy poszczególnych stopni awansu zawodowego nauczycieli obrazuje Wykres 4.

Wykres 4. Etaty pedagogiczne wg grup awansu zawodowego



Zgodnie z rozdziałem 3a ustawy¹ nauczyciele mają możliwość po odbyciu odpowiedniego stażu uzyskać wyższy stopień awansu zawodowego, wiążącego się również ze wzrostem wynagrodzenia. W roku szkolnym 2010 / 2011 odbyły się postępowania, które przedstawia Tabela 9.

Tabela 9. Awans zawodowy nauczycieli w roku szkolnym 2010 / 2011

Stopień awansu zawodowego nauczycieli	Ilość postępowań	Organ prowadzący postępowanie
Kontraktowy	3	Dyrektor jednostki oświatowej
Mianowany	3	Organ prowadzący
Dyplomowany	8	Organ nadzoru pedagogicznego

Przepis art. 70a ustawy KN reguluje ogólne zasady finansowania kształcenia i doskonalenia zawodowego nauczycieli. Zgodnie z ust. 1 przywołanego przepisu środki na dofinansowanie doskonalenia zawodowego nauczycieli wyodrębnia się w budżetach organów prowadzących szkoły.

Wysokość tych środków stanowi 1% planowanych rocznych środków przeznaczonych na wynagrodzenia osobowe nauczycieli. Nakłady na kształcenie i doskonalenie zawodowe w latach

¹ Ustawa z dnia 26 stycznia 1982 r. - Karta Nauczyciela, (tekst jednolity z 2006 r., Dz. U. Nr 97, poz. 674, ze zm.).

2010 i 2011 (plan) przedstawia Tabela 10.

Tabela 10. Nakłady na kształcenie i doskonalenie zawodowe nauczycieli w latach 2010 i 2011

Wyszczególnienie		Wykonanie 2010 r.	Plan 2011 r.	Wykonanie 31.08.2011r.
		(zł)		
1.	Przedszkola	1.703,32	4.243	1705
2.	Szkoły podstawowe	16.421,11	44.155	3.423,90
3.	Gimnazja	3.632,77	15.842	200
Razem – nakłady		21.757,20 <i>(w tym 2.900 – studia)</i>	64.210	5.328,90 <i>(w tym 550 – studia)</i>

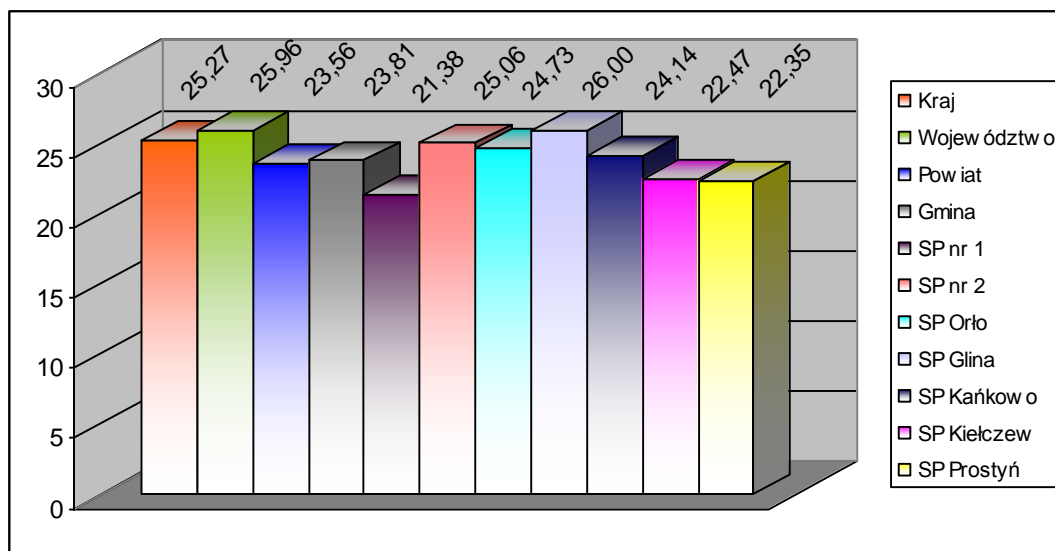
Wykorzystanie środków na dofinansowanie studiów jest niewielkie, ponieważ kadra nauczycielska w naszych szkołach posiada pełne kwalifikacje.

V. Poziom nauczania

Najczęściej spotykaną formą badania postępów edukacyjnych oraz osiągnięć uczniów są sprawdziany wewnętrzne i zewnętrzne oraz konkursy przedmiotowe. Są istotnym elementem oceny, jakości pracy szkoły. Osiągnięcia uczniów są wynikiem nauczania i uczenia się.

Wyniki poszczególnych szkół ze sprawdzianu na zakończenie szkoły podstawowej w roku szkolnym 2010 / 2011 przedstawia wykres 5.

Wykres 5. Wyniki ogólne ze sprawdzianu umiejętności w klasach VI szkół podstawowych



Na podstawie analizy wyników ogólnych ze sprawdzianu na zakończenie szkoły podstawowej w roku szkolnym 2010 / 2011 należy stwierdzić, iż uczniowie szkół podstawowych w naszej gminie zdobyli ogólny wynik 23,81, nieco wyższy od wyniku powiatowego 23,56 ale gorszy od wojewódzkiego 25,96 oraz krajowego 25,27.

Dla porównania w minionych latach szkolnych średnie wyniki ze sprawdzianu przedstawiały się

następująco:

Zasięg	2008/2009	2009/2010	2010/2011
Gmina	21,87	22,46	23,81
Powiat	21,91	23,90	23,56
Województwo	23,85	25,58	25,96
Kraj	22,64	24,56	25,27

Z powyższych danych wynika, że tegoroczny średni wynik dla gminy wzrósł o 1,35 pkt w stosunku do roku szkolnego 2009 / 2010 i o 1,94 pkt, do roku 2008 / 2009, ale średnia województwa mazowieckiego wzrosła w tym okresie odpowiednio o 1,73 pkt i o 2,11 pkt.

W analizowanym roku szkolnym najlepszy wynik średni osiągnęła Szkoła Podstawowa w Glinie (26,00), lepszy od powiatowego, wojewódzkiego oraz krajowego wyniku. Ponadto, lepszy wynik od powiatowego osiągnęły szkoły: Szkoła Podstawowa nr 2 (25,06), Szkoła Podstawowa w Orle (24,73) oraz Szkoła Podstawowa w Kańkowie (24,14). Natomiast najniższy wynik w gminie osiągnęły szkoły: Szkoła Podstawowa nr 1 w Małkini Górnej (21,38), Szkoła Podstawowa w Prostyni (22,35) oraz Szkoła Podstawowa w Kielczewie (22,47).

Uzyskane przez szkoły wyniki ze sprawdzianu można analizować w skali staninowej. Skala staninowa (standardowa skala 9-stopniowa) jest skalą umożliwiającą statystyczne porównywanie wyników uzyskanych na sprawdzianach czy egzaminach. (Skala ta, została upowszechniona przez Centralną Komisję Egzaminacyjną). Umieszczenie wyników szkół na skali staninowej umożliwia porównywanie uzyskanych wyników. W tym wypadku szacowanie wyniku niezależne jest od ogólnej liczby punktów możliwych do uzyskania (w różnych latach liczba punktów możliwych do uzyskania na egzaminie bądź sprawdzianie może być różna).

Poniżej, w Tabeli 11 przedstawione są pozycje szkół w skali staninowej obowiązującej w roku szkolnym 2010/2011.

Tabela 11. Rozkład średnich wyników szkół podstawowych w przedziałach skali staninowej w 2011r.

Stanin	Nazwa	przedział punktowy	Pozycja szkoły						
			SP nr 1	SP nr 2	SP Orlo	SP Glina	SP Kańkowo	SP Kielczew	SP Prostyn
1	najniższy	8,8-19,7							
2	bardzo niski	19,8-21,4	21,38						
3	niski	21,5-22,8						22,47	22,35
4	niżej średni	22,9-24,2					24,14		
5	średni	24,3-25,6		25,06	24,73				
6	wyżej średni	25,7-26,9				26,00			
7	wysoki	27,0-28,4							
8	bardzo wysoki	28,5-30,2							
9	najwyższy	30,3-37,0							

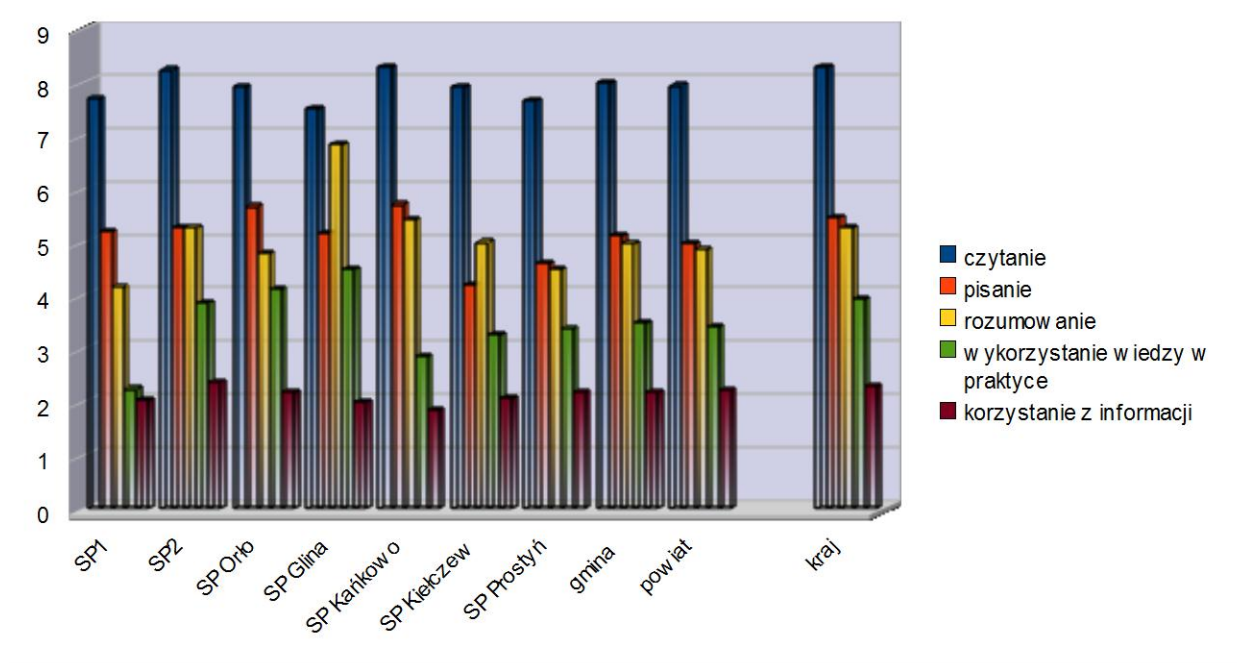
Dzięki przeprowadzonemu sprawdzianowi, podobnie jak w latach minionych, możliwe było również określenie zdolności uczniów w 6 rodzajach umiejętności, za które mogli maksymalnie uzyskać następującą ilość punktów:

1. czytanie – 10 pkt
2. pisanie – 10 pkt
3. rozumowanie – 8 pkt
4. wykorzystanie wiedzy w praktyce – 8 pkt
5. korzystanie z informacji - 4 pkt

Ogółem ze sprawdzianu każdy uczeń mógł zdobyć 40 punktów.

Na Wykresie 6 ukazane są osiągnięcia uczniów według w / w umiejętności w poszczególnych szkołach.

Wykres 6. Wyniki ze sprawdzianu wg poszczególnych umiejętności w roku szkolnym 2010 / 2011



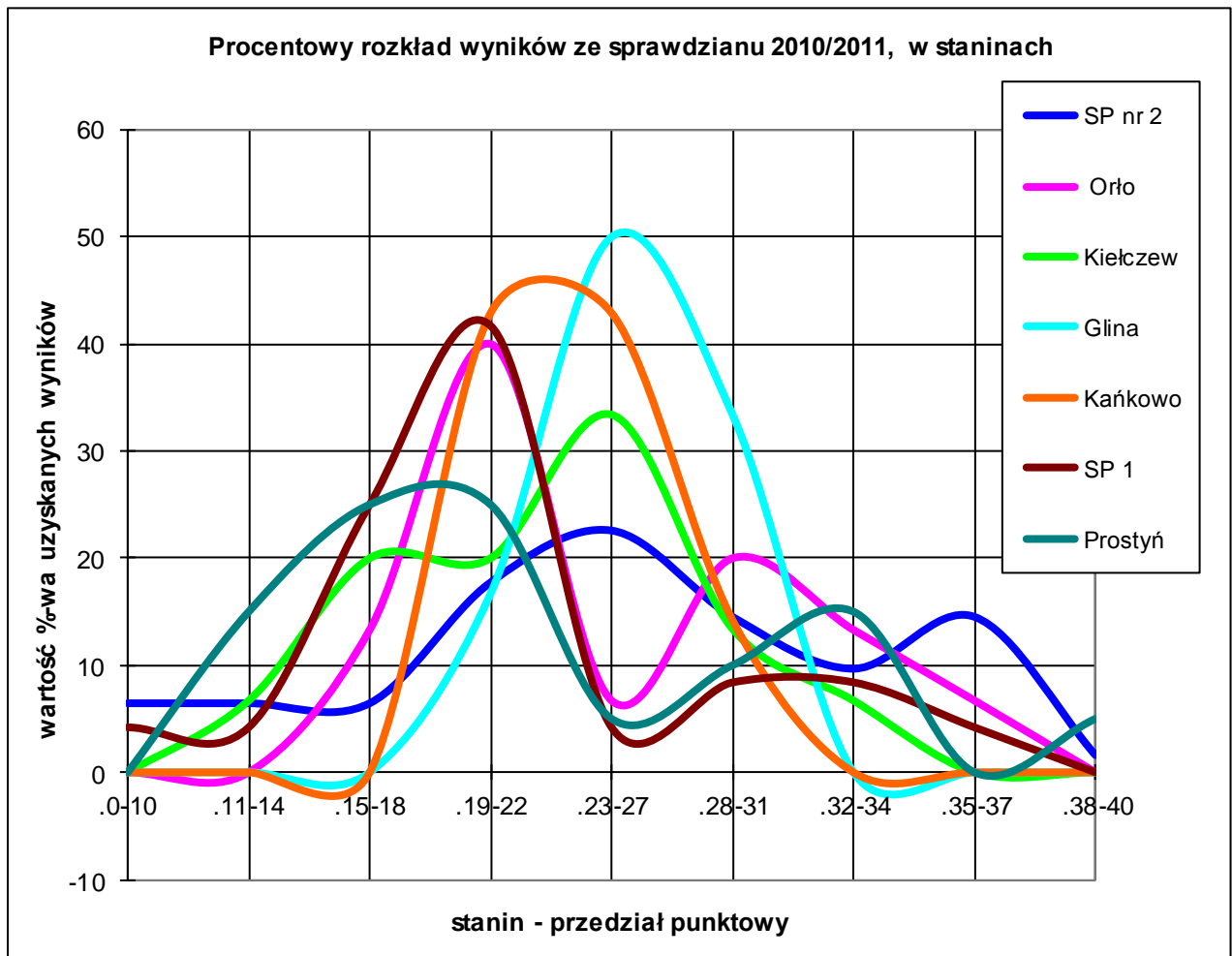
Na podstawie analizy tych wyników można wnioskować, że tegoroczni szóstoklasiści w naszych szkołach najlepiej poradzili sobie z czytaniem (podobnie jak w minionych latach) – najwyższy wynik osiągnęli uczniowie ze Szkoły Podstawowej w Kańkowie (8,29). Najniższy wynik w tej dziedzinie zanotowano w Szkole Podstawowej w Glinie (7,50). Nieco gorzej uczniowie radzili sobie z pisanie, rozumowaniem i wykorzystywaniem wiedzy w praktyce. Najlepsze były wyniki z umiejętności „korzystanie z informacji”, a najniższy wynik z tej umiejętności to 1,86 (SP Kańkowo).

W Tabeli 12 i na wykresie 7 przedstawiony jest rozkład wyników ze sprawdzianu w szkołach podstawowych.

Tabela 12. Rozkład wyników ze sprawdzianu 2011 wg liczby uczniów w szkołach podstawowych 2010/ 2011

Stanin - poziom	pkt	SP 2	Orłó	Kielczew	Głina	Kańkowo	SP 1	Prostyni	Ogółem	%%
najniższy	0-10	4	0	0	0	0	1	0	5	3,4
bardzo niski	11-14	4	0	1	0	0	1	3	9	6,0
niski	15-18	4	2	3	0	0	6	5	20	13,4
niziej średni	19-22	11	6	3	1	3	10	5	39	26,2
średni	23-27	14	1	5	3	3	1	1	28	18,8
wyżej średni	28-31	9	3	2	2	1	2	2	21	14,1
wysoki	32-34	6	2	1	0	0	2	3	14	9,4
bardzo wysoki	35-37	9	1	0	0	0	1	0	11	7,4
najwyższy	38-40	1	0	0	0	0	0	1	2	1,3
Liczba uczniów		62	15	15	6	7	24	20	149	100,0

Wykres 7. Procentowy rozkład wyników ze sprawdzianu w szkołach podstawowych, 2010/2011



Analiza wyników ze sprawdzianu 2010/2011

Najwyższe wyniki:

Największy odsetek uczniów z wysokimi i bardzo wysokimi wynikami ze sprawdzianu (stanin 7, 8 i 9, tj. od 32 do 40 pkt) jest w SP nr 2 – **25,8%** ogółu uczniów piszących sprawdzian w tej szkole. Nieco gorszy wynik uzyskały szkoły SP Orło i SP Prostyń, w których **20%** uczniów uzyskało najwyższe wyniki.

Najmniejszy odsetek uczniów z wysokimi i bardzo wysokimi wynikami ze sprawdzianu zanotowano w szkołach: SP Glina i SP Kańkowo – 0%, w Kielczewie - 6,7%.

Najlepszy wynik ze sprawdzianu uzyskał uczeń ze Szkoły Podstawowej w Prostyni – **39 pkt** na 40 możliwych do uzyskania. W pozostałych szkołach wyniki najwyższe były następujące: SP 2 – 38 pkt, SP nr 1 – 37 pkt, SP Orło – 35 pkt, SP Kielczew – 32 pkt, SP Glina – 31 pkt i SP Kańkowo – 30 pkt.

Najniższe wyniki:

Największy odsetek uczniów z niskimi i bardzo niskimi wynikami ze sprawdzianu (stanin 1, 2 i 3, tj. od 0 do 18 pkt) jest w SP w Prostyni – 40 % ogółu uczniów piszących sprawdzian w tej szkole oraz w SP nr 1 w Małkini Górnej – **33,4%** ogółu uczniów piszących sprawdzian w tej szkole.

Najmniejszy odsetek uczniów z niskimi i bardzo niskimi wynikami ze sprawdzianu zanotowano w szkołach: SP Glina i SP Kańkowo – 0% oraz SP Orło – 13,4%.

Ze staninowego rozkładu wyników w poszczególnych szkołach wynika, że w osiągnięciu wyników **średnich i wysokich** (stanin 4, 5, 6, 7, 8 i 9; przedział 19 – 40 pkt) najlepiej poradziły sobie szkoły: SP Orło (86,7% wyników) oraz SP nr 2 (80,65% wyników).

Dwie szkoły w naszej gminie, tj.: SP Glina i SP Kańkowo osiągnęły 100% **wyników średnich** (stanin 4, 5 i 6; przedział 19 – 31 pkt).

Szkoły: SP nr 1, SP Prostyń i SP Kielczew należałyby zaliczyć do grupy szkół, w których większość osiągniętych wyników znalazła się w grupie **niskie i średnie** (stanin 1, 2, 3, 4, 5 i 6; przedział 0 – 31 pkt).

Najniższe wyniki ze sprawdzianu uzyskali uczniowie ze Szkoły Podstawowej nr 1 i Szkoły Podstawowej nr 2 w Malkini Górnej – 5 pkt na 40 możliwych do uzyskania. W pozostałych szkołach wyniki najniższe były następujące: SP Prostyń – 11 pkt, SP Kielczew – 13 pkt, SP Orło – 18 pkt, SP Glina i SP Kańkowo – 21 pkt.

Na wyniki osiągnięte przez uczniów mają wpływ zarówno czynniki indywidualne (uzdolnienia, ambicje, frekwencja czy udział w zajęciach dodatkowych), jak i środowiskowe (sytuacja rodzinna, materialna, wpływ otoczenia, dostęp do wiedzy). Niewątpliwie czynnikami niesprzyjającymi są wszelkiego rodzaju patologie społeczne.

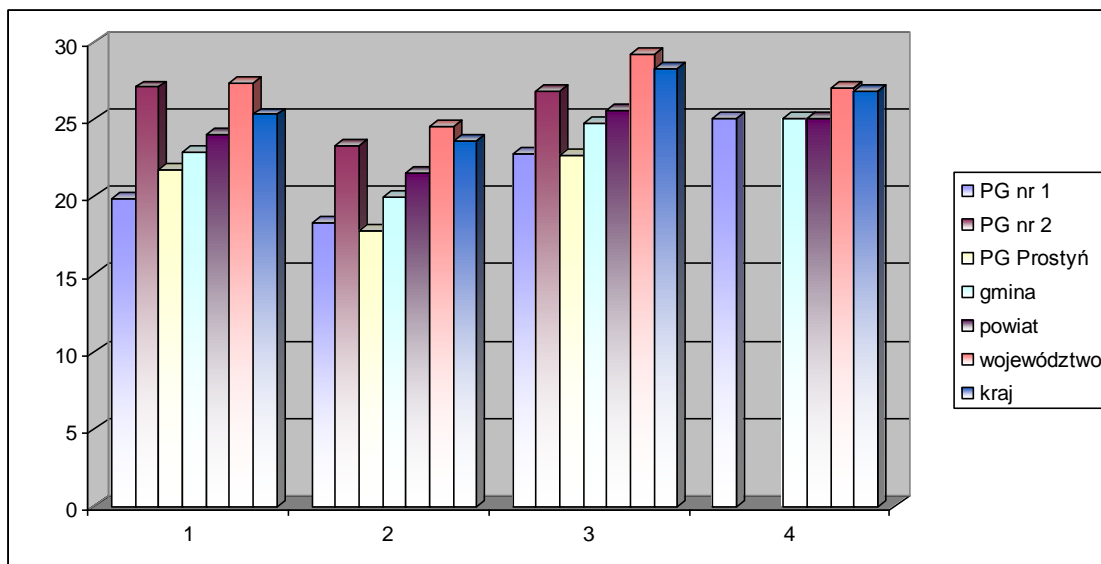
Gruntowna analiza wyników sprawdzianu, pozwala na pełniejsze diagnozowanie osiągnięć uczniów i tym samym ułatwia opracowanie indywidualnych zaleceń dotyczących ich dalszej edukacji. Zarówno nauczycielom, jak i szkołom takie analizy mogą pomóc w doskonaleniu swojej pracy.

Miernikiem poziomu nauczania w gimnazjum jest egzamin gimnazjalny, a także ocena edukacyjnej wartości dodanej (EWD), czyli wykorzystania wyników egzaminu gimnazjalnego do oceny efektów nauczania każdego ucznia, przy uwzględnieniu jego uwarunkowań indywidualnych tj. zdolności i uprzednich osiągnięć szkolnych. Nie bez znaczenia są również uwarunkowania społeczne wynikające z kapitału kulturowego i społecznego, czy wpływu grupy rówieśniczej, a także uwarunkowań szkolnych takich jak: kwalifikacje i zaangażowanie nauczycieli, metody nauczania, czy warunki nauczania. Metoda EWD pozwala zmierzyć wkład pracy szkoły w wyniki nauczania. Pokazuje szkołom rezerwy i kierunki własnego rozwoju.

Wyniki EWD dostępne są na portalu internetowym Ministerstwa Edukacji Narodowej <http://ewd.zozlak.org/>.

Wyniki z egzaminu gimnazjalnego na zakończenie roku szkolnego 2010 / 2011 przedstawia wykres 8.

Wykres 8. Wyniki ogólne z egzaminu gimnazjalnego w roku szkolnym 2010 / 2011



1 – część humanistyczna, 2 – część matematyczno - przyrodnicza, 3 – j. angielski, 4 - j. rosyjski

Wykres 8 przedstawia średnie wyniki trzech gimnazjów oraz wyniki średnie w gminie, powiecie, województwie i kraju. W części humanistycznej najlepszy wynik zdobyli uczniowie Publicznego Gimnazjum nr 2 w Małkini Górnej (27,08), wyższy niż w kraju (25,31), powiecie (24,02) i gminie (22,88) oraz nieco niższy niż w województwie (27,33). Jako kolejne jest Publiczne Gimnazjum w Prostyń (21,77) i Publiczne Gimnazjum nr 1 w Małkini Górnej ze średnim wynikiem (19,85).

W części matematyczno - przyrodniczej najlepsi byli również uczniowie PG nr 2 w Małkini Górnej (23,29) osiągając wynik lepszy niż gminny i powiatowy, i nieco gorszy niż krajowy (23,63), kolejne było PG nr 1 w Małkini Górnej (18,32) i PG Prostyń (17,80).

Gimnazjaliści PG nr 2 osiągnęli również najlepszy wynik z języka angielskiego (26,81), wyższy niż w gminie (24,78) i powiecie (25,57), jednak gorszy niż w województwie (29,16) i kraju (28,28), następnymi byli gimnazjaliści PG nr 1 (22,81) i PG Prostyń (22,69).

Do egzaminu z języka rosyjskiego przystąpili tylko uczniowie PG nr 1 (jedna klasa) osiągając średni wynik 25,03, gorszy niż w województwie (27,05) oraz kraju (26,81).

Za każdą z części egzaminu uczeń mógł uzyskać maksymalnie po 50 punktów.

Poniżej w tabelach 13 i 14 przedstawiono średnie wyniki z części humanistycznej oraz matematyczno – przyrodniczej egzaminu. W przedziałach skali staninowej można odczytać, w jakim stanie znajdują się dana szkoła.

Tabela 13 . Skala staninowa dla średnich wyników gimnazjów – część humanistyczna 2010/2011 r.

Stanin	Nazwa	przedział punktowy	Pozycja szkoły						
			PG nr 1	PG nr 2	PG Prostyń	gmina	powiat	województwo	kraj
1	najniższy	6,7-13,3							
2	bardzo niski	13,4-19,9	19,85						
3	niski	20,0-22,1			21,77				
4	niżej średni	22,2-24,0				22,88	24,02		
5	średni	24,1-25,8							25,31
6	wyżej średni	25,9-27,6		27,08				27,33	
7	wysoki	27,7-30,1							
8	bardzo wysoki	30,2-34,0							
9	najwyższy	34,1-43,8							

Tabela 14 . Skala staninowa dla średnich wyników gimnazjów – część matematyczno - przyrodnicza 2010/2011 r.

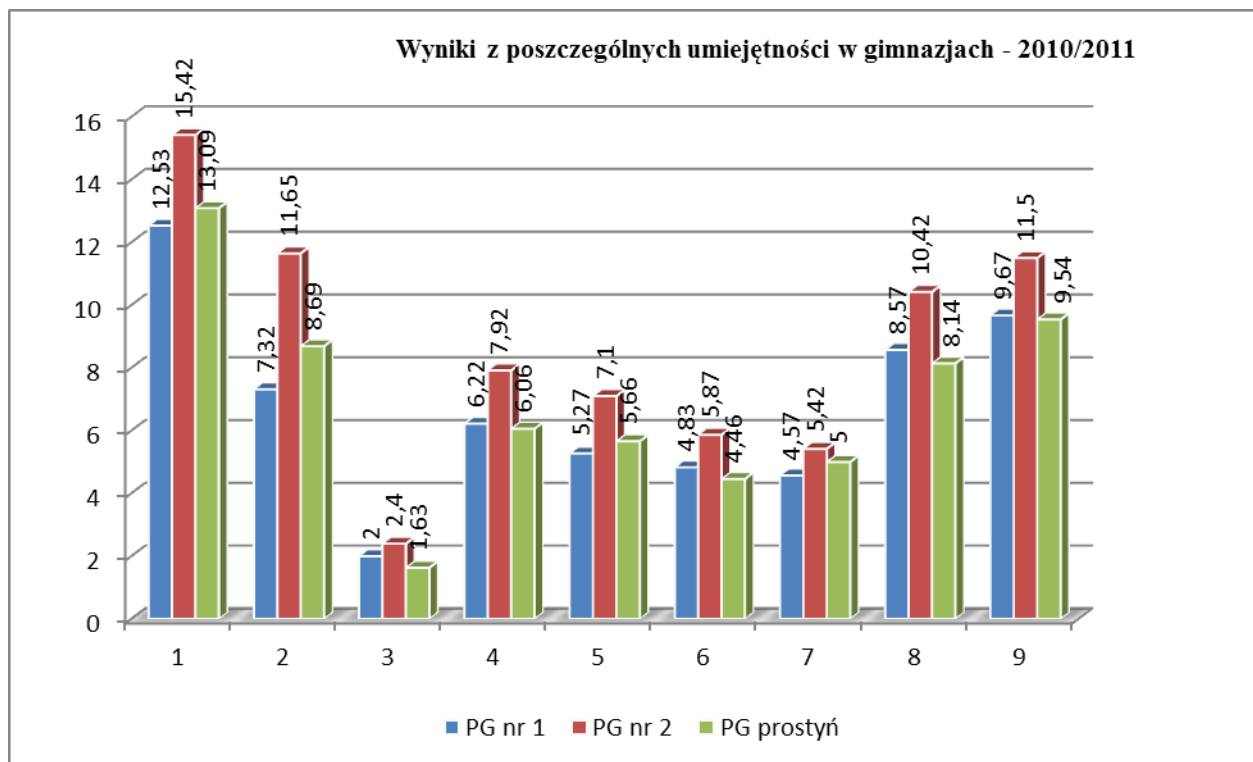
Stanin	Nazwa	przedział punktowy	Pozycja szkoły						
			PG nr 1	PG nr 2	PG Prostyń	gmina	powiat	województwo	kraj
1	najniższy	6,9-13,2							
2	bardzo niski	13,3-18,7	18,32		17,80				
3	niski	18,8-20,6				19,97			
4	niżej średni	20,7-22,2					21,52		
5	średni	22,3-23,9		23,29					23,63
6	wyżej średni	24,0-25,5						24,54	
7	wysoki	25,6-27,9							
8	bardzo wysoki	28,0-32,9							
9	najwyższy	33,0-46,9							

Wykres 8, przedstawia wyniki egzaminu gimnazjalnego według poszczególnych sześciu umiejętności. Wzorem lat ubiegłych w części humanistycznej sprawdzano opanowanie dwóch umiejętności (czytanie i odbiór tekstów kultury oraz tworzenie własnego tekstu), w części matematyczno – przyrodniczej – czterech umiejętności (umiejętne stosowanie terminów, pojęć i procedur z zakresu przedmiotów matematyczno - przyrodniczych niezbędnych w praktyce życiowej i dalszym kształceniu; wyszukiwanie i stosowanie informacji; wskazywanie i opisywanie faktów, związków i zależności w szczególności przyczynowo – skutkowych, funkcjonalnych, przestrzennych i czasowych; stosowanie zintegrowanej wiedzy i umiejętności do rozwiązywania problemów), a w części językowej egzaminu badano trzy umiejętności (odbior tekstu słuchanego, odbior tekstu czytanego, reagowanie językowe).

Na tegorocznym egzaminie, Publiczne Gimnazjum nr 2 w Małkini Górnej zdobyło najlepszy wynik we wszystkich umiejętnościach. Biorąc pod uwagę zdobyte punkty dla arkusza, najniższe wyniki z poszczególnych umiejętności w części humanistycznej uzyskało Publiczne Gimnazjum Nr 1 w Małkini Górnej, natomiast z części matematyczno – przyrodniczej Publiczne Gimnazjum w Prostyni.

Szczegółowe wyniki z poszczególnych umiejętności pokazane są na Wykresie 9.

Wykres 9. Wyniki z egzaminu gimnazjalnego w roku szkolnym 2010/2011 wg poszczególnych umiejętności



Część humanistyczna: 1 – czytanie i odbiór tekstów kultury, 2 – tworzenie własnego tekstu,

Część matematyczno – przyrodnicza: 3 – stosowanie wiedzy do rozwiązywania problemów, 4 – umiejętne stosowanie terminów, 5 – wskazywanie i opisywanie związków i zależności, 6 – wyszukiwanie i stosowanie informacji.

Część językowa (j. angielski): 7 – odbiór tekstu słuchanego, 8 – odbiór tekstu czytanego, 9 – reagowanie językowe –

Ilość punktów możliwych do zdobycia z poszczególnych umiejętności przedstawia się następująco:

Część humanistyczna:

1 - czytanie i odbiór tekstów kultury – 25 pkt

2 - tworzenie własnego tekstu – 25 pkt

Część matematyczno-przyrodnicza:

3 - stosowanie wiedzy do rozwiązywania problemów – 8 pkt

4 - umiejętne stosowanie terminów – 15 pkt

5 - wskazywanie i opisywanie związków i zależności – 15 pkt

6 - wyszukiwanie i stosowanie informacji - 12

Część językową:

7 - odbiór tekstu słuchanego – 10 pkt

8 - odbiór tekstu czytanego – 20 pkt

9 - reagowanie językowe – 20 pkt

Z każdej części egzaminu zdający mógł zdobyć max. 50 punktów.

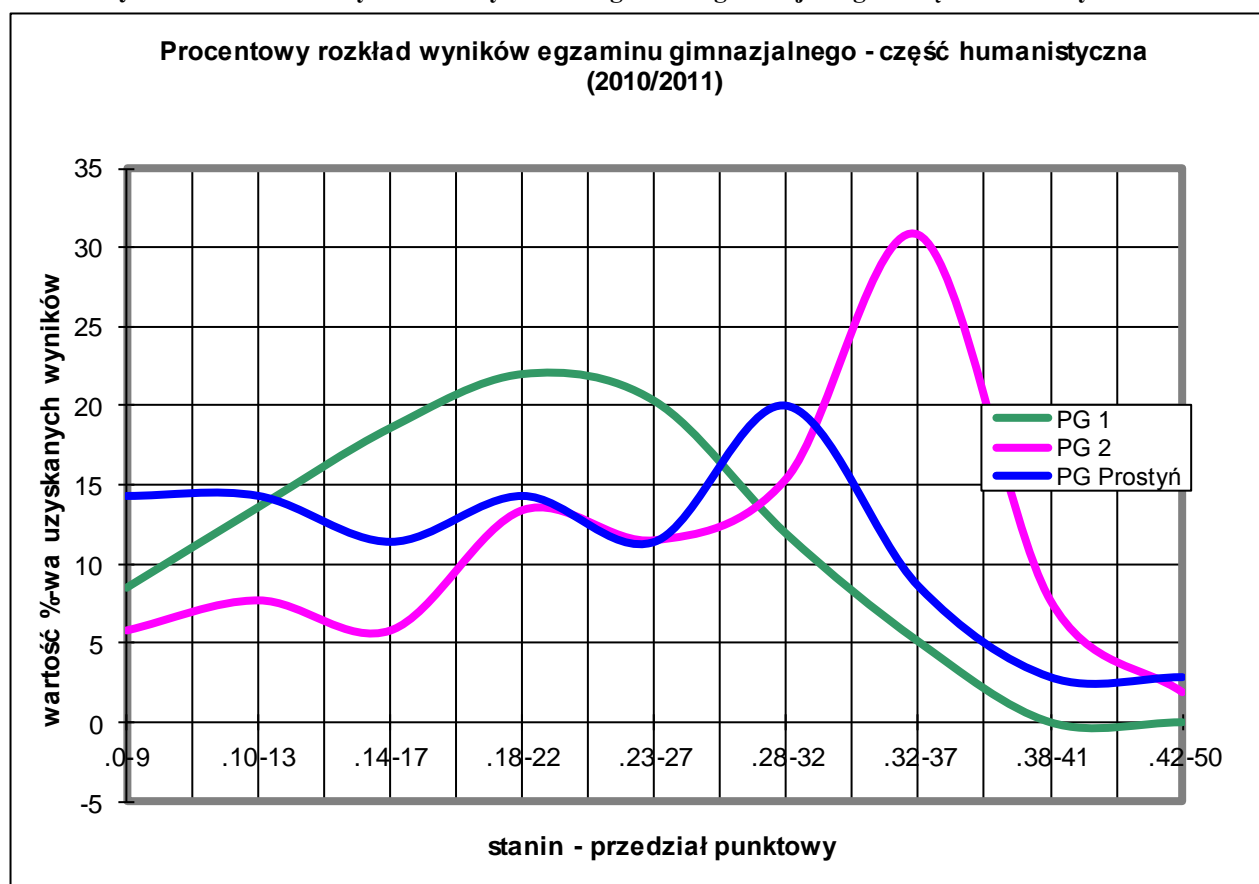
W roku szkolnym 2010 / 2011 mocną stroną gimnazjalistów z naszej gminy w części humanistycznej (podobnie jak w latach minionych) było czytanie, nieco słabszą tworzenie własnego tekstu, natomiast w części matematyczno – przyrodniczej najlepiej radzili sobie z umiejętnym stosowaniem terminów, słabą stroną jest nadal stosowanie zdobytej wiedzy w rozwiązywaniu problemów.

W poniższych 2 tabelach i na wykresach przedstawiono rozkład wyników z egzaminu gimnazjalnego – część humanistyczna i matematyczno-przyrodnicza.

Tabela 15. Rozkład wyników z egzaminu gimnazjalnego – część humanistyczna, wg liczby uczniów w gimnazjach, 2010/2011

stanin	pkt	PG 1	PG 2	PG Prostyn	razem	%%
najniższy	0-9	5	3	5	13	8,9
bardzo niski	10-13	8	4	5	17	11,6
niski	14-17	11	3	4	18	12,3
niżej średni	18-22	13	7	5	25	17,1
średni	23-27	12	6	4	22	15,1
wyżej średni	28-32	7	8	7	22	15,1
wysoki	32-37	3	16	3	22	15,1
bardzo wysoki	38-41	-	4	1	5	3,4
najwyższy	42-50	-	1	1	2	1,4
liczba uczniów		59	52	35	146	100,0

Wykres 10. Procentowy rozkład wyników z egzaminu gimnazjalnego – część humanistyczna – 2010/2011



Analiza wyników z egzaminu gimnazjalnego – część humanistyczna 2010/2011

Najwyższe wyniki:

Największy odsetek uczniów z wysokimi i bardzo wysokimi wynikami z części humanistycznej (stanin 7, 8 i 9, tj. od 32 do 50 pkt) jest w Publicznym Gimnazjum nr 2 – **40,4%** ogółu uczniów piszących egzamin w tej szkole.

Gimnazjum w Prostyni osiągnęło wynik 14,3%.

Najmniejszy odsetek uczniów z wysokimi i bardzo wysokimi wynikami z egzaminu zanotowano w Publicznym Gimnazjum nr 1, tj. 5,1%.

Najlepsze wyniki osiągnęli uczniowie z Publicznego Gimnazjum nr 2 w Małkini Górnej i Publicznego Gimnazjum w Prostyni – 45 pkt na 50 możliwych do uzyskania (PG 1 - 35 pkt).

Najniższe wyniki:

Odsetek uczniów z niskimi i bardzo niskimi wynikami z egzaminu (stanin 1, 2 i 3, tj. od 0 do 17 pkt) jest najwyższy w Publicznym Gimnazjum nr 1 - **40,7%**, oraz w Publicznym Gimnazjum w Prostyni – **40 %** ogółu uczniów piszących egzamin w tych szkołach.

Najmniejszy odsetek uczniów z niskimi i bardzo niskimi wynikami z egzaminu zanotowano w Publicznym Gimnazjum nr 2 – 19,3%.

Najniższe wyniki osiągnęli uczniowie z Publicznego Gimnazjum nr 2 w Małkini Górnej i Publicznego Gimnazjum w Prostyni – 5 pkt na 50 możliwych do uzyskania (PG 1 - 8 pkt).

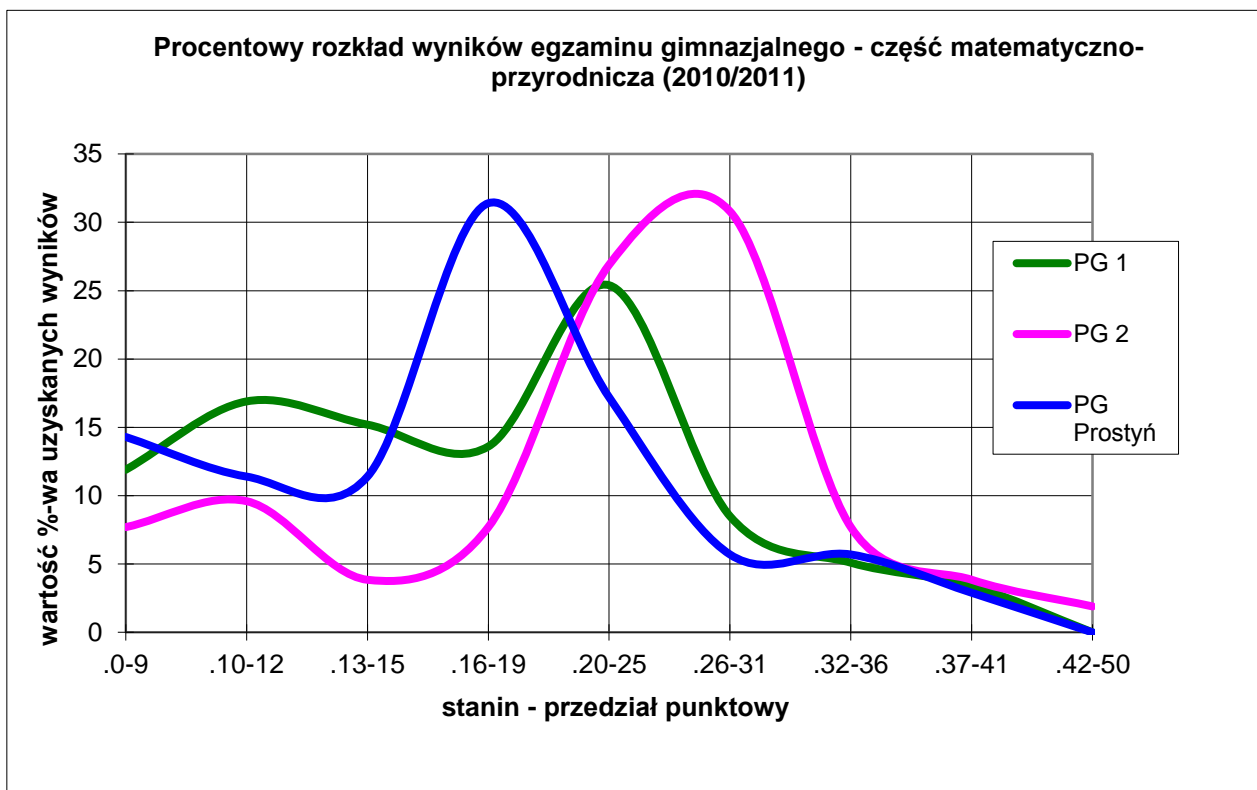
Ze staninowego rozkładu wyników w poszczególnych szkołach wynika, że w Publicznym Gimnazjum nr 2 aż 80,7% uczniów uzyskało wyniki **średnie i wysokie** (stanin 4, 5, 6, 7, 8 i 9; przedział 18 – 50 pkt).

Uczniowie z Publicznego Gimnazjum nr 1 uzyskali **54,7%** wyników **średnich** (stanin 4, 5 i 6; przedział 18 – 32 pkt), natomiast uczniowie z Gimnazjum w Prostyni – **45,7%**.

Tabel 16. Rozkład wyników z egzaminu gimnazjalnego – część matematyczno-przyrodnicza, wg liczby uczniów w gimnazjach – 2010/2011

stanin	pkt	PG 1	PG 2	PG Prostyn	razem	%
najniższy	0-9	7	4	5	16	11,0
bardzo niski	10-12	10	5	4	19	13,0
niski	13-15	9	2	4	15	10,3
nижej średni	16-19	8	4	11	23	15,8
średni	20-25	15	14	6	35	24,0
wyżej średni	26-31	5	16	2	23	15,8
wysoki	32-36	3	4	2	9	6,2
bardzo wysoki	37-41	2	2	1	5	3,4
najwyższy	42-50	-	1	-	1	0,7
liczba uczniów		59	52	35	146	100,0

Wykres 11. Procentowy rozkład wyników z egzaminu gimnazjalnego – część matematyczno - przyrodnicza w gimnazjach – 2010/2011



Analiza wyników z egzaminu gimnazjalnego – część matematyczno - przyrodnicza 2011

Najwyższe wyniki:

W porównaniu do części humanistycznej odsetek uczniów z wysokimi i bardzo wysokimi wynikami z części matematyczno-przyrodniczej (stanin 7, 8 i 9, tj. od 32 do 50 pkt) jest zbliżony we wszystkich gimnazjach i wynosi: w Publicznym Gimnazjum nr 2 – **13,4%**, w Publicznym Gimnazjum w Prostyń – **8,6%** i w Publicznym Gimnazjum nr 1 – **8,5 %** ogółu uczniów piszących egzamin w tych szkołach.

Najlepszy wynik osiągnął uczeń z Publicznego Gimnazjum nr 2 w Małkini Górnej – 44 pkt na 50 możliwych do uzyskania (PG 1 i PG Prostyń 40 pkt).

Najniższe wyniki:

Odsetek uczniów z niskimi i bardzo niskimi wynikami z egzaminu (stanin 1, 2 i 3, tj. od 0 do 17 pkt) jest najwyższy w Publicznym Gimnazjum nr 1 - **40,7%**, oraz w Publicznym Gimnazjum w Prostyń – **40 %** ogółu uczniów piszących egzamin w tych szkołach.

Najmniejszy odsetek uczniów z niskimi i bardzo niskimi wynikami z egzaminu zanotowano w Publicznym Gimnazjum nr 2 – 19,3%.

Najniższy wynik osiągnął uczeń z Publicznego Gimnazjum nr 2 w Małkini Górnej – **5 pkt** na 50 możliwych do uzyskania (PG 1 - 6 pkt, PG Prostyń – 7 pkt)

Ze staninowego rozkładu wyników w poszczególnych szkołach wynika, że w Publicznym Gimnazjum nr 2 aż 80,7% uczniów uzyskało wyniki **średnie i wysokie** (stanin 4, 5, 6, 7, 8 i 9; przedział 18 – 50 pkt).

Uczniowie z Publicznego Gimnazjum nr 1 uzyskali **54,7%** wyników **średnich** (stanin 4, 5 i 6; przedział 18 – 32 pkt), natomiast uczniowie z Gimnazjum w Prostyń – **45,7%**

Wyniki klasyfikacji i promocji uczniów ze szkół z terenu gminy w roku szkolnym 2010 / 2011 przedstawiono w Tabeli 17, a frekwencję w Tabeli 18.

Tabela 17. Wyniki klasyfikacji i promocji uczniów w szkołach prowadzonych przez gminę Małkinia Górna

Nazwa placówki	Liczba uczniów w szkole	Uczniowie, którzy otrzymali promocje do klasy programowo wyższej		Uczniowie, którzy zdali egzamin poprawkowy		Uczniowie, którzy nie otrzymali promocji do klasy programowo wyższej	
		liczba	%	liczba	%	liczba	%
SP w Kańkowie	30	30	100	-	-	-	-
SP w Orle	66	66	100	-	-	-	-
SP w Glinie	53	53	100	-	-	-	-
SP w Kielczewie	76	76	100	-	-	-	-
SP Nr 1 w Małkini Górnej	105	105	100	-	-	-	-
SP Nr 2 w Małkini Górnej	326	324	99,39	-	-	2	0,61
SP w Prostyni	107	107	100	-	-	-	-
Razem SP	763	761	99,74	-	-	2	0,26
PG Nr 1 w Małkini Górnej	152	150	98,68	6	3,95	2	1,32
PG Nr 2 w Małkini Górnej	160	159	99,38	-	-	1	0,62
PG w Prostyni	104	103	99,04	1	0,96	1	0,96
Razem PG	416	412	99,04	7	1,68	4	0,96
Ogółem	1179	1173	99,49	7	0,59	6	0,51

Klasyfikacja i promocja uczniów w szkołach jest na podobnym poziomie jak w minionym roku szkolnym 2009 / 2010.

Tabela 18. Frekwencja w poszczególnych placówkach oświatowych

L.p.	Nazwa szkoły	Frekwencja %
1.	Zespół Szkół Gminnych w Małkini Górnej – Szkoła Podstawowa	86,22
2.	Zespół Szkół Gminnych w Małkini Górnej - Publiczne Gimnazjum	86,45
3.	Zespół Szkół Gminnych w Prostyni – Szkoła Podstawowa	90,20
4.	Zespół Szkół Gminnych w Prostyni - Publiczne Gimnazjum	86,50
5.	Publiczne Gimnazjum nr 2 w Małkini Górnej	89,13
6.	Szkoła Podstawowa w Orle	89,80
7.	Szkoła Podstawowa w Kańkowie	92,08
8.	Szkoła Podstawowa w Glinie	90,00
9.	Szkoła Podstawowa w Kielczewie	93,50
10.	Szkoła Podstawowa nr 2 w Małkini Górnej	91,85

Najwyższą frekwencję zanotowano w Szkole Podstawowej w Kielczewie (93,50%), natomiast najniższą w Szkole Podstawowej nr 1 w Małkini Górnej (86,22% - według informacji dyrekcji szkoły powodem niskiej frekwencji są okresowe choroby uczniów). Średnia frekwencja we wszystkich szkołach w analizowanym roku szkolnym wyniosła 89,57%.

VI. Osiągnięcia uczniów

Ważnym elementem w pracy dydaktyczno – wychowawczej szkół jest rozwój zainteresowań i talentów uczniów w różnych dziedzinach. W roku szkolnym 2010 / 2011, podobnie jak w latach minionych, uczniowie podejmowali rywalizację na różnego rodzaju i różnej rangi konkursach, olimpiadach i przeglądach.

Najważniejsze osiągnięcia uczniów w konkursach przedmiotowych organizowanych przez Mazowieckiego Kuratora Oświaty przedstawia Tabela 19.

Tabela 19. Osiągnięcia w konkursach przedmiotowych organizowanych przez Mazowieckiego Kuratora Oświaty

Nazwa szkoły	Nazwa konkursu	Osiągnięcia
Szkoła Podstawowa w Prostyńni	Konkurs polonistyczny	etap rejonowy- udział (3 uczniów), finalista (1 uczeń)
	Konkurs polonistyczny	etap wojewódzki – finalista (1 uczeń)
	Konkurs przyrodniczy	etap rejonowy – udział (3 uczniów), finalista (1 uczeń)
	Konkurs przyrodniczy	etap wojewódzki– finalista (1 uczeń)
Publiczne Gimnazjum nr 2	Konkurs polonistyczny	etap rejonowy - udział (2 uczniów)
Publiczne Gimnazjum nr 1 w Małkini Górnej	Konkurs matematyczny	etap rejonowy - udział (1 uczeń)

Inne ważniejsze osiągnięcia uczniów uznane przez dyrektorów szkół za najlepsze w roku szkolnym 2010 / 2011 przedstawia Tabela 20.

Tabela 20. Ważniejsze osiągnięcia uczniów w różnych konkursach, przeglądach.

Nazwa konkursu	Zasięg, organizator	Nazwa osiągnięcia
1	2	3
Szkoła Podstawowa w Orle		
Konkurs plastyczno-literacki „Tomik Literacki Młodych Autorów”	Wojewódzki, Biblioteka Szkoły Podst. w Izabelinie	III miejsce (kl. IV) nagroda edytorska
Konkurs matematyczny	Międzywojewódzki, Meridian – firma edukacyjna	kwalifikacja do etapu rejonowego
Konkurs plastyczny „Powódź, pożar, dniem i nocą, straż przychodzi ci z pomocą”	Powiatowy, Starostwo Powiatowe w Ostrowi Maz.	wyróżnienie
Szkoła Podstawowa w Glinie		
Konkurs recytatorski „ Ks. Jan Twardowski – poeta od biedronek”	Powiatowy, SP Glina	Miejsce I miejsce (ucz.kl. II) II miejsce (ucz .kl.I)
Szkoła Podstawowa nr 2 w Małkini Górnej		
Konkurs plastyczny „Portret Polaka”	Powiatowy, MDK w Ostrowi Maz.	2 wyróżnienia

Ogólnopolski Turniej Wiedzy Pożarniczej	Powiatowy, Straż Pożarna w Ostrowi Maz.	III miejsce
XXXIV Konkurs Recytatorski „Warszawska Syrenka”	Powiatowy MOSiR Ostrów Maz	wyróżnienie
Powiatowy Turniej „Bezpieczna droga do szkoły”	Powiatowy, Marszałek Województwa	II miejsce
Powiatowy Konkurs „Powódź, pożar, dniem i nocą, straż przychodzi ci z pomocą”	Powiatowy, Straż Pożarna w Ostrowi Maz.	I miejsce
Konkurs „Moja zabawka”	Ogólnopolski, Miejski Dom Kultury Warszawa Ochota	I miejsce, wyróżnienie
Prezentacja multimedialna „Życie Fryderyka Chopina”	Ogólnopolski, Rodzina Szkół Chopinowskich	II miejsce
Zespół Szkół Gminnych w Malkini Górnej		
Powiatowy Konkurs recytatorski „Miejsce urodzenia”	Powiatowy, MDK Ostrów Maz.	II miejsce
Konkurs Plastyczny	Powiatowy, Miejski Dom Kultury w Ostrowi Maz.	wyróżnienie
Zespół Szkół Gminnych w Prostyni		
Konkurs recytatorski „Poeta od biedronek”	Powiatowy, SP Głina	I miejsce (ucz. kl. III) wyróżnienie
Konkurs recytatorski „Warszawska Syrenka”	Powiatowy, MDK Ostrów Maz.	I miejsce 2 wyróżnienia
Diecezjalny Festiwal Piosenki Patriotycznej i Religijnej	Diecezjalny, Diecezjalny Zarząd KSM	I miejsce
Mazowiecki Konkurs recytatorski „Miejsce urodzenia”	Powiatowy, Publiczna Biblioteka w Ostrowi Maz.	wyróżnienie
Konkurs recytatorski poezji angielskiej	Powiatowy, ZS nr 1 Ostrów Maz.	I miejsce
Ogólnopolski Turniej Bezpieczeństwa w Ruchu Drogowym	Powiatowy, Komenda Powiatowa Policji w Ostrowi Maz.	I miejsce
Powiatowy Turniej „Bezpieczna droga do szkoły”	Powiatowy, Marszałek Województwa	II miejsce
Publiczne Gimnazjum nr 2 w Malkini Górnej		
VIII Mistrzostwa Polski w Grach Matematycznych i Logicznych	Ogólnopolski Politechnika Wrocławska	Udział w finale krajowym
Konkurs „Moja Mała Ojczyzna”	Wojewódzki, Muzeum Niepodległości w Warszawie	II miejsce kat. literacka II miejsce kat. multimedia
Ogólnopolski Konkurs	Ogólnopolski,	3 wyróżnienia

Edukacyjny „REPORTER”	pod patronatem Stowarzyszenia Dziennikarzy Polskich, Wydziału Grafiki ASP w W-wie, Związku Polskich Artystów Fotografików, Studium Fotografii ZPAP oraz Centrum Konkursów Edukacyjnych z/s w Warszawie	felieton, film, fotografia
Ogólnopolski Konkurs Matematyczny Meridian	Ogólnopolski, Międzynarodowe Gimnazjum nr 51, Liceum Ogólnokształcące Meridian oraz Uczelnia Vistula w Warszawie	Kwalifikacja 6 uczniów do etapu centralnego
Ogólnopolska Olimpiada Promocji Zdrowego Stylu Życia	Powiatowy, PCK, SANEPID Ostrów Maz.	Finalistka etapu powiatowego
Ogólnopolski Konkurs „Młodzież zapobiega pożarom”	Ogólnopolski, Zarząd Główny Ochotniczych Straży Pożarnych Rzeczypospolitej Polskiej	Etap powiatowy: III miejsce
Szkoła Podstawowa w Kańkowie		
Konkurs plastyczny „Powódź, pożar, dniem i nocą, straż przychodzi ci z pomocą”	Powiatowy OSP w Ostrowi Maz.	2 wyróżnienia

W tabeli 20 zamieszczono informację dotyczącą rozwoju umiejętności i zainteresowań na wielu płaszczyznach, uczniów szkół podstawowych i gimnazjów, którzy uczestniczyli w różnego rodzaju i różnej rangi konkursach oraz olimpiadach. Dzięki pomocy nauczycieli osiągnęli sukcesy i bardzo dobre wyniki. Ważnym elementem w pracy dydaktyczno - wychowawczej szkół jest sport. Jak co roku uczniowie szkół podstawowych i gimnazjów osiągnęli znaczące wyniki w rywalizacji sportowej, co przedstawia Tabela 21.

Tabela 21. Ważniejsze osiągnięcia uczniów i szkół w sporcie*

Nazwa zawodów	Zasięg, Organizator	Osiągnięcia
Szkoła Podstawowa nr 2 w Małkini Górnej		
Mini piłka siatkowa chłopców	Powiatowy, Szkoła Podstawowa w Wąsewie	I miejsce
Mini piłka ręczna dziewcząt	Powiatowy, SP nr 2 w Małkini Górnej	I miejsce
	Międzypowiatowy, SP nr 2 w Małkini Górnej	III miejsce
Mini piłka ręczna chłopców	Powiatowy, SP nr 2 w Małkini Górnej	III miejsce
Mini piłka nożna chłopców	Powiatowy, Szkoła Podst. w Broku	I miejsce
Halowa piłka nożna chłopców	Powiatowy Szkoła Podst. w Nurze	I miejsce
Mini koszykówka chłopców	Powiatowy, SP nr 2 w Małkini Górnej	I miejsce
Unihokej chłopców	Powiatowy, SP w Lubotyniu	II miejsce
Szkoła Podstawowa w Kielczewie		
Ringo	Powiatowy, ZSG Szulborze Wielkie	II miejsce
Zespół Szkół Gminnych w Małkini Górnej		
Powiatowe Igrzyska	Powiatowy,	III miejsce

Młodzieży Szkolnej w piłkę halową	SP w Broku	
Piłka nożna dziewcząt	Powiatowy, PZS SZ Ostrów Maz.	I miejsce
Pchnięcie kulą	Powiatowy, PZS SZ Ostrów Maz.	II miejsce
Biegi przełajowe	Powiatowy, GOKiS Małkinia Górna	III miejsce
Zespół Szkół Gminnych w Prostyni		
Ringo	Powiatowy, SP Szulborze	I miejsce (SP) III miejsce (PG)
Tenis stołowy	Powiatowy, ZSG w Prostyni	II i III miejsce (drużynowo PG)
Publiczne Gimnazjum Nr 2 w Małkini Górnej		
Lekkoatletyka	Międzypowiatowy, Powiatowy Grodzko – Ziemski Szkolny Związek Sportowy w Ostrołęce	II miejsce – skok w dal II miejsce – bieg na 100 m
Piłka ręczna dziewcząt	Powiatowy, Powiatowy Szkolny Związek Sportowy w Ostrowi Maz.	II miejsce
Piłka ręczna chłopców		II miejsce
Lekkoatletyka kat. chłopców		III miejsce
Unihokej chłopców		III miejsce
Halowa piłka nożna chłopców		I miejsce
Piłka koszykowa chłopców		I miejsce

*w tabeli 21 zamieszczone zostały osiągnięcia uczniów w sporcie uznane przez dyrektorów szkół za najlepsze w roku szkolnym 2010 / 2011

Rok szkolny 2010 / 2011 był kolejnym rokiem, w którym wielu uczniów z poszczególnych szkół osiągnęło bardzo dobre wyniki w nauce i sporcie. Na koniec roku szkolnego, już po raz trzeci, uczniowie z najwyższymi osiągnięciami, zostali wytypowani do nagrody Wójta Gminy Małkinia Górna. Na powyższy cel przeznaczono środki finansowe w wysokości 8000,00 zł. Nagrody w kwocie 500,00 zł otrzymało 16 uczniów ze szkół z terenu naszej gminy.

Czterem uczniom Publicznego Gimnazjum nr 2 w Małkini Górnej w roku szkolnym 2010 / 2011 (w minionym roku 1 uczeń) Zarząd Województwa Mazowieckiego przyznał stypendium w ramach projektu - Regionalny program stypendialny dla uczniów szczególnie uzdolnionych. Projekt realizowany jest przez Departament Edukacji Publicznej i Sportu Urzędu Marszałkowskiego Województwa Mazowieckiego w Warszawie w ramach Programu Operacyjnego Kapitał Ludzki 2007 – 2013 - Priorytetu IX - Rozwój wykształcenia i kompetencji w regionie, Działania 9.1. Wyrównywanie szans edukacyjnych i zapewnienie wysokiej jakości usług edukacyjnych świadczonych w systemie oświaty.

VII. Formy pracy wychowawczej, działalności profilaktycznej oraz bezpieczeństwo w szkole

W roku szkolnym 2010 / 2011 we wszystkich szkołach realizowano zadania wychowawcze i profilaktyczne wynikające z Programu Wychowawczego Szkoły oraz Szkolnego Programu Profilaktyki. Na powyższych programach opierały się zarówno prace wychowawcze, opiekuńcze jak i profilaktyczne realizowane na rzecz uczniów. Praca wychowawcza opierała się w szczególności na pracy z uczniem, oddziaływaniu na jego osobowość słowem i przykładem, zachęcaniu do działania zgodnie z zasadami humanizmu oraz wpływaniu na kształtowanie jego systemu wartości. Znaczącą rolę pełniła szeroko rozumiana współpraca z rodzicami oparta na umożliwieniu im aktywnej działalności w

życiu szkoły, a także przekazaniu informacji o postępach w nauce i zachowaniu uczniów (spotkania indywidualne, wywiadówki, imprezy klasowe, szkolne). Zadania zawarte w programach realizowane były m.in. podczas zajęć edukacyjnych, godzin wychowawczych, spotkań z dzielnicowym, zajęć z pedagogiem szkolnym, apeli i uroczystości szkolnych, a ich celem było kształtowanie podstaw zdrowego i bezpiecznego stylu życia, poprawa bezpieczeństwa w szkole, eliminowanie przejawów agresji i nietolerancji.

Wśród programów wymienić należy m.in.: „Bezpieczna i przyjazna szkoła”, „Trzymaj formę”, „Nie pal przy mnie, proszę”, „Żyjmy zdrowo bez nałogów”, „Znajdź właściwe rozwiązanie”, „Wolność oddechu, zapobiegaj astmie”, „Radosny uśmiech - radosna przyszłość”, „Bezpieczeństwo uczniów, dzieci w Internecie”, „Życ z ludźmi”.

W ramach propagowania zdrowego stylu życia i żywienia wśród dzieci i młodzieży szkoły brały udział w programie „Mleko w szkole” oraz kontynuowały programy „Owoce w szkole” i „Pomoc państwa w zakresie dożywiania”

Mając na celu realizację programów wychowawczych i programów profilaktyki, szkoły kontynuowały współpracę z następującymi instytucjami: Poradnią Psychologiczno – Pedagogiczną w Ostrowi Maz., Ośrodkiem Pomocy Społecznej w Małkini Górnej, Komendą Powiatową Policji w Ostrowi Maz. oraz Komisariatem Policji w Małkini Górnej, Urzędem Gminy Małkinia Górna, Nadleśnictwem Państwowym w Ostrowi Maz., Biblioteką Gminną, i Gminnym Ośrodkiem Kultury i Sportu, Ochotniczą Strażą Pożarną w Małkini Górnej, Gminną Komisją Rozwiązywania Problemów Alkoholowych, Powiatową Stacją Sanitarno – Epidemiologiczną w Ostrowi Maz., Starostwem Powiatowym w Ostrowi Maz. oraz podmiotami gospodarczymi i osobami fizycznymi.

W ramach programów edukacyjnych i wychowawczych szkoły organizowały uroczystości patriotyczne np.: z okazji rocznicy uchwalenia Konstytucji 3 Maja, Wybuchu II Wojny Światowej, Święta Niepodległości 11 listopada oraz uroczystości poświęcone patronom szkoły.

Wzorem lat ubiegłych, nie zabrakło również takich uroczystości, które podtrzymują tradycje ludowe i religijne jak: Jasełka Bożonarodzeniowe, Przegląd Kolęd, Konkursy na kartę świąteczną, Wigilia, Andrzejki, Mikołajki oraz innych nie mniej ważnych organizowanych z okazji: Dnia Nauczyciela, Dnia Ziemi, Dnia Babci i Dziadka, Dnia Książki, Dnia Dziecka, Pierwszy Dzień Wiosny, Ślubowania pierwszoklasistów. W celu zachęcania uczniów do rozwijania zdolności z różnych dziedzin szkoły organizowały różnego rodzaju konkursy, olimpiady i zawody sportowe.

W trosce o bezpieczeństwo uczniów w szkole, kontynuowano monitoring wizyjny zarówno na terenie szkół jak i w ich otoczeniu. Dzięki temu systemowi zostały wzmocnione działania w sytuacjach naruszania ładu i porządku w szkole.

Pedagodzy i psychologzy szkolni, jak co roku, oprócz zadań w zakresie ogólnej profilaktyki, otaczali opieką pedagogiczno - psychologiczną całą społeczność uczniowską, a w szczególności dzieci i młodzież tzw. trudną. W ramach działań oraz współpracy ze stosownymi instytucjami, o ile to było możliwe udzielano pomocy zarówno uczniom jak i ich rodzinom. W okresie sprawozdawczym dla wszystkich uczniów szkół podstawowych, gimnazjalnych oraz przedszkola świadczona była opieka pielęgniarska. Świadczenia realizowane były w ramach zawartych umów z Niepublicznym Zakładem Opieki Zdrowotnej MAK – MED w Małkini Górnej oraz Indywidualną Specjalistyczną Praktyką Lekarską – Lekarz Rodzinny Anna Bialik – Szuladzińska w Prostyni. Zakres opieki pielęgniarskiej dotyczy profilaktyki i promocji zdrowia oraz świadczeń pielęgniarsko – leczniczych. Na powyższy cel przeznaczono środki w łącznej wysokości 48.800,00 zł.

VIII. Stan realizacji zadań oświatowych gminy na rzecz uczniów i szkół

Ważnym ustawowym obowiązkiem gminy jest realizacja szeregu zadań w zakresie oświaty. Poszczególne rodzaje zadań przedstawiono poniżej.

1) Dowóz uczniów do szkół

Zgodnie z obowiązkiem określonym w art. 17 ustawy o systemie oświaty w roku szkolnym 2010 / 2011 dowożono lub refundowano rodzicom wydatki związane z dowozem do szkół uczniów niepełnosprawnych i zamieszkałych w znacznym oddaleniu od szkół. Realizację tego obowiązku przedstawiono w Tabeli 22, ujmując rok budżetowy 2010 oraz 2008 i 2009.

Tabela 22. Liczba uczniów dowożonych do szkół w roku 2008, 2009, 2010

Wyszczególnienie		Rok 2008	Rok 2009	Rok 2010	
Lp.		Liczba uczniów			
1	Uczniowie niepełnosprawni	Zespół Szkół Specjalnych w Starym Lubiejewie	5	7	8
		Specjalny Ośrodek Szkolno-Wychowawczy w Zuzeli	5	3	3
		Zespół Szkół Gminnych Szkoła Podstawowa w Prostyni	-	1	1
2	Dowożeni - zamieszkujący w znacznym oddaleniu od szkoły - na terenie całej gminy Małkinia Górna	496	481	466	
3	Razem dowożeni	506	492	478	
4	Nakłady (w zł)	350.351,00	397.810,35	431.008,42	

Nakłady poniesione w 2010 roku na dowóz uczniów do szkół na terenie Gminy Małkinia Górna wyniosły 431.008,42 zł, w tym:

- dowóz uczniów niepełnosprawnych - 13.895,53 zł
- dowóz uczniów do szkół zgodnie z umowami zawartymi w wyniku przetargu nieograniczonego:
- Trasa nr 1 i nr 2 - 106.141,20 zł
- Trasa nr 3 - 189.000,00 zł
- dowóz uczniów na zawody i imprezy sportowe - 20.928,72 zł

Pozostałe koszty tj. 101.042,97zł związane są z utrzymaniem oraz eksploatacją gminnego autobusu szkolnego (trasa 4) i dotyczą m.in.: wynagrodzenia kierowcy, napraw i usług remontowych autobusu, opłat i ubezpieczenia oraz zakupu paliwa.

W porównaniu do roku 2009 nakłady poniesione na dowóz uczniów do szkół wzrosły o 33.198,07 t.j. o 8,35%, natomiast w porównaniu do roku 2008 o 80.657,42 t.j. 23,02%. Główną przyczyną wzrostu kosztów dowozu jest wzrost cen paliwa.

Liczba uczniów uprawnionych do nieodpłatnego dowozu na zajęcia w szkołach w roku szkolnym 2008 / 2009 i 2009/ 2010 była zbliżona (różnica 15 uczniów), natomiast w roku szkolnym 2010 / 2011 w stosunku do roku 2008 / 2009 spadła o 28.

Z uwagi na znaczne oddalenie miejsca zamieszkania od szkoły, w analizowanym roku szkolnym, podobnie jak i w poprzednich, dowożono uczniów na czterech trasach wskazanych w Tabeli 20.

Tabela 23. Liczba uczniów dowożonych do szkół na poszczególnych trasach

Lp.	Trasa dowozu	Liczba dowożonych uczniów		
		Rok szkolny 2008 / 2009	Rok szkolny 2009 / 2010	Rok szkolny 2010 / 2011
1	Nr 1 – do Zespołu Szkół Gminnych w Małkini Górnej	122	111	111
2	Nr 2 – do Publicznego Gimnazjum Nr 2 i Szkoły Podstawowej Nr 2 w Małkini Górnej	86	84	86
3	Nr 3 – do Zespołu Szkół Gminnych w Prostyni	187	176	165
4	Nr 4 – do Szkoły Podstawowej w Orle oraz do Zespołu Szkół Gminnych w Małkini Górnej (autobus gminny)	101	110	104
razem		496	481	466

Trasy Nr 1, 2 i 3 obsługiwane są przez przewoźników wyłonionych w postępowaniu

przetargowym, natomiast na trasie nr 4 uczniowie dowożeni są autobusem gminnym. Kierowca autobusu gminnego zatrudniony jest w Zespole Obsługi Szkół i Placówek Oświatowych.

Podobnie jak w latach minionych uczniowie niepełnosprawni dowożeni byli w szczególności do Zespołu Szkół Specjalnych w Starym Lubiejewie oraz do Specjalnego Ośrodka Szkolno - Wychowawczego w Zuzeli. Organem prowadzącym obu ośrodków jest Starostwo Powiatu Ostrowskiego.

W związku z przeniesieniem siedziby Zespołu Szkół Specjalnych z miejscowości Ostrów Maz. do Starego Lubiejewa, znacznie wzrosły koszty dowozu uczniów niepełnosprawnych. Dotychczas refundowane były tylko bilety miesięczne na dojazd uczniów do szkoły w Ostrowi Maz. Od lutego 2010 roku uczniowie korzystają z dowozu z Dworca PKS do ZSS w Starym Lubiejewie. Dowóz uczniów wraz z opiekunem organizowany jest przez Urząd Miasta w Ostrowi Maz. W roku szkolnym 2010 / 2011 z dowozu korzystało 5 uczniów, a koszt dowozu jednego ucznia wynosił 10,00 zł dziennie.

2) Pomoc materialna dla uczniów o charakterze socjalnym: stypendia i zasilki szkolne

Pomoc materialna dla uczniów udzielana jest na podstawie przepisów rozdziału 8a (art. 90b – 90r) ustawy o systemie oświaty z dnia 7 września 1991 r. (Dz. U. z 2004 r. Nr 256, poz. 2572, ze zm.) . Kryterium dochodowe uprawniające do uzyskania pomocy materialnej wynosi 351 zł netto na osobę w rodzinie. Z tej formy wsparcia korzystali uczniowie szkół podstawowych, gimnazjów, ale także szkół ponadgimnazjalnych, którzy zamieszkują na terenie gminy Małkinia Górna. Szczegółowe dane dotyczące liczby wypłaconych stypendiów w roku szkolnym 2010 / 2011 zawarte są w Tabeli 24.

Tabela 24. Pomoc materialna dla uczniów o charakterze socjalnym (stypendia i zasilki szkolne)

Lp.	Wyszczególnienie	Stypendium szkolne 2010/2011	Zasilek szkolny 2010/2011	
1.	Liczba wniosków	242	18	
2.	Liczba wniosków pozytywnie załatwionych - ogółem	240	18	
	w tym odnoszących się do uczniów:	szkół podstawowych	122	9
		gimnazjów	52	6
		szkół ponadgimnazjalnych	62	3
Innych (Kolegia Nauczycielskie)		1	0	
3.	Nakłady finansowe (w zł)	90.895,10	7.415,00	

W roku szkolnym 2010/2011 przyznano pomoc dla 240 uczniów. Wypłata stypendiów polegała na refundacji rodzicom (lub pełnoletnim uczniom) wcześniej zakupionych pomocy dydaktycznych dla uczniów. Ogółem w roku 2010 w ramach pomocy dla uczniów wypłacono **98.451,83 zł**.

3) Rządowy program pomocy uczniom „Wyprawka szkolna”

Na realizację w/w zadania pozyskano środki finansowe od Wojewody Mazowieckiego w ogólnej kwocie **24.954,40 zł**. Zwrot kosztów zakupu podręczników szkolnych otrzymało 127 uprawnionych uczniów z klas I-III szkoły podstawowej, II gimnazjum oraz jeden uczeń ze szkoły ponadgimnazjalnej.

Zgodnie z uchwałą Nr 76 / 2010 Rady Ministrów z dnia 28 maja 2010 r. w sprawie

Rządowego programu pomocy uczniom w 2010 r. – „Wyprawka szkolna” oraz rozporządzenia² wyprawki trafiały do uczniów pochodzących z rodzin, w których dochód na członka rodziny nie przekraczał kwoty 351 zł netto – 108, spoza kryterium – 18 i jeden uczeń z orzeczeniem o potrzebie kształcenia specjalnego. Liczba uczniów, którzy otrzymali pomoc poza kryterium dochodowym nie może przekroczyć w danej gminie 10% ogólnej liczby uczniów klas I - III szkoły podstawowej i II klasy gimnazjum.

4) Kontrola spełniania obowiązku nauki przez młodzież w wieku 16-18 lat

Kontrolę nad spełnianiem obowiązku nauki przez młodzież w wieku 16-18 lat zamieszkałą na terenie gminy oraz prowadzenie ewidencji spełniania ww. obowiązku ustawa³ (art. 19 ust. 1) powierzyła gminom. W roku szkolnym 2010 / 2011 wg danych do SIO na dzień 31 marca 2011 r. na terenie Gminy Małkinia Górna było zameldowanych 476 osób w wieku 16-18 lat, w tym:

- 149 uczniów – realizowało obowiązek szkolny w gimnazjach
- 311 uczniów – spełniało obowiązek nauki w szkołach ponadgimnazjalnych
- 16 uczniów – byli zameldowani, lecz nie zamieszkiwali na terenie gminy, co do których brak informacji o spełnianiu obowiązku bądź niespełnianiu obowiązku.

5) Dofinansowanie kosztów kształcenia młodocianych

Na podstawie art. 70b ustawy o systemie oświaty pracodawcom, którzy zawarli umowę z młodocianymi pracownikami w celu przygotowania zawodowego, przysługuje dofinansowanie kosztów kształcenia. Na podstawie wniosku, złożonego przez pracodawcę Wójt Gminy przyznaje dofinansowanie w drodze decyzji. Na powyższy cel gmina otrzymuje środki finansowe w postaci dotacji celowej ze środków Funduszu Pracy. W roku szkolnym 2010/2011 wydanych zostało 3 decyzje na łączną kwotę **24. 242,31** złotych.

6) Pozyskiwanie środków spoza budżetu

W roku szkolnym 2010 / 2011 zarówno gmina jak i szkoły pozyskiwały środki spoza budżetu z przeznaczeniem na różne cele oświatowe. Tabela 25 przedstawia wszystkie zadania, ich wartość oraz termin realizacji.

² Rozporządzenie Rady Ministrów w sprawie szczegółowych warunków udzielania pomocy finansowej uczniom na zakup podręczników oraz wypłaty uczniom zasiłku powodziowego na cele edukacyjne (Dz. U. z 2010 r. Nr 95, poz. 612).

³ Ustawa z dnia 7 września 1991 o systemie oświaty, (teks jednolity z 2004 r., Dz. U. Nr 256, poz. 1951 ze zm.).

Tabela 25. Pozyskiwanie środków spoza budżetu

Lp.	Nazwa zadania	Opis zadania	Wartość zadania	Termin realizacji zadania
1.	Program "Owoce w szkole"	Ogólnopolski projekt realizowany był przez Agencję Rynku Rolnego. W programie wzięło udział: w roku szk. 2009 / 2010 - 328 uczniów , a w roku szk. 2010 / 2011 - 382 uczniów z klas I , II i III szkół podstawowych z Orła, Kielczewa, Prostyni, Nr 1 w Małkini Górnej, Nr 2 w Małkini Górnej oraz Kańkowa i Gliny. Zgodnie z założeniami programu owoce, warzywa lub ich przetwory (soki) były dostarczane do szkół w nieodpłatnych dostawach. Celem programu jest ukształtowanie wśród dzieci nawyków żywieniowych, polegających na regularnym spożywaniu owoców i warzyw. Konsekwencją podniesienia świadomości uczniów w zakresie zdrowego żywienia będzie ograniczenie występowania wśród dzieci nadwagi i innych chorób cywilizacyjnych, spowodowanych zbyt małym spożyciem owoców i warzyw.	12.555,84 ok. 19.000,00	Od drugiego semestru roku szkolnego 2009 / 2010 oraz rok szkolny 2010 / 2011 (nadal)
2.	"Szkola startu do kariery"	Udział szkoły w sieci „Szkół startu do kariery” w ramach projektu systemowego „Mazowieckie Centra Talentu i Kariery” realizowanego przez Mazowieckie Samorządowe Centrum Doskonalenia Nauczycieli ze środków EFS i programu operacyjnego Kapitał Ludzki 2007 – 2013, Priorytet IX - Rozwój wykształcenia i kompetencji w regionach, Działania 9.1. Wyrównywanie szans edukacyjnych i zapewnienie wysokiej jakości usług edukacyjnych świadczonych w systemie oświaty., Poddziałanie 9.1.2. Wyrównywanie szans edukacyjnych uczniów grup o utrudnionym dostępie do edukacji oraz zmniejszenie różnic w jakości usług edukacyjnych zwanych dalej „Projektem”. Cele: wzbogacenie programów nauczania i zwiększenie liczby godzin przedmiotów podnoszących kompetencje kluczowe; wypracowanie modelowych rozwiązań w zakresie diagnozowania, metod i form pracy z uczniami ze szczególnymi potrzebami; zwiększenie umiejętności nauczycieli w zakresie indywidualizowania podejścia do uczniów i uwzględnienia specjalnych potrzeb edukacyjnych uczniów zdolnych i z deficytami. W projekcie biorą udział uczniowie Szkoły Podstawowej nr 1, kl. I – VI.	ok. 80.000,00	08.02.2011 - 30.06.2013

3.	Kamizelki i opaski odblaskowe	Kamizelki (60 szt) i opaski (60 szt) zostały przekazane dla Przedszkola Samorządowego w Małkini Górnej przez ARiMR.	826,80	I semestr roku szkolnego 2010 / 2011
4.	Remont 3 sal lekcyjnych w Zespole Szkół Gminnych w Małkini Górnej	Remont wykonano ze środków 0,6 % rezerwy oświatowej MEN	30.901,00	IX 2010
5.	- Wyposażenie sali sportowej w Prostyni - Remont w Zespole Szkół Gminnych w Prostyni – wykonanie ogrodzenia	Wykonane ze środków 0,6 % rezerwy oświatowej MEN	50.000,00 10.000,00	XII 2010 VIII 2011
6.	Remont sal lekcyjnych, łazienek i pokoju nauczycielskiego w SP Orło	Wykonany ze środków 0,6 % rezerwy oświatowej MEN	10.041,00	VIII 2011
7.	Projekt "Mój Pierwszy Robot"	Projekt realizowany przez gminę w partnerstwie ze Stowarzyszeniem Edukacja i Nauka w Warszawie. Realizowany w 2011 r. w 6 szkołach, uczestniczy w nim 96 uczniów i 6 nauczycieli, współfinansowany ze środków Unii Europejskiej w ramach Poddziałania 9.1.2 Programu Operacyjnego Kapitał Ludzki 2007-2013 współfinansowanego ze środków Europejskiego Funduszu Społecznego. Celem projektu jest wyrównywanie szans edukacyjnych uczniów z grup o utrudnionym dostępie do edukacji oraz zmniejszanie różnic w jakości usług edukacyjnych poprzez zajęcia pozalekcyjne warsztatowe z robotyki.	kwota 321.650,00 stanowi 97% dofinansowania	01.01.2011 - 31.12.2011
8.	Program „ECDL – nowa ścieżka rozwoju kapitału ludzkiego w województwie mazowieckim”	Cykl bezpłatnych szkoleń komputerowych dla pracowników sektora oświaty z Gminy Małkinia Górna. Szkolenia realizowane są przez firmę VULCAN Sp. z o. o. i współfinansowane z Programu Operacyjnego Kapitał Ludzki, Priorytet VIII Regionalne kadry gospodarki, Działanie 8.1 Rozwój pracowników i przedsiębiorstw w regionie, Poddziałanie 8.1.1 Wspieranie rozwoju kwalifikacji zawodowych i doradztwo dla przedsiębiorstw. Celem projektu jest zdobycie nowych, uzupełnienie lub podwyższenie posiadanych umiejętności związanych z podstawową obsługą komputera oraz nowoczesnych technologii informacyjno-komunikacyjnych (ICT) przez pracowników zatrudnionych w sektorze oświaty (pracownicy: szkół, przedszkoli i organów prowadzących) w województwie mazowieckim w wieku od 45 do 65 lat.	dofinansowanie ok. 138.000,00	11.04.2011 r. - 15.04.2012 r.

9.	Projekt "Zagrajmy o sukces"	Projekt realizowany w ramach Priorytetu IX., Działania 9.1., Poddziałania 9.1.2 Programu Operacyjnego Kapitał Ludzki 2007-2013 współfinansowanego ze środków Europejskiego Funduszu Społecznego oraz krajowych środków publicznych zgodnie z umową zawartą pomiędzy Gminą Małkinia Górna a Województwem Mazowieckim. Odbiorcami projektu jest 65 uczniów z trzech naszych gimnazjów. Zostali oni objęci systemem zajęć pozalekcyjnych i pozaszkolnych podnoszących kompetencje kluczowe. Są to dodatkowe zajęcia dydaktyczno-wyrównawcze w zakresie m. in. nauk przyrodniczo-matematycznych, przedsiębiorczości, języków obcych, zajęć informatyczno-telekomunikacyjnych oraz sportowo-wychowawczych służące wyrównywaniu dysproporcji edukacyjnych w trakcie procesu kształcenia. Dodatkowo młodzież została objęta doradztwem edukacyjno-zawodowym w zakresie możliwości wyboru dalszej ścieżki kształcenia w kontekście uwarunkowań lokalnego i regionalnego rynku pracy.	73.449 zł (w ramach tej kwoty każde z gimnazjów otrzymało 900 zł na zakup sprzętów sportowych, oraz po 2.393 zł na cele dydaktyczne związane z realizacją projektu.) Gimnazjum w Prostyni zdobyło nagrodę w wysokości 20 tys. zł w konkursie w ramach projektu (zagraniczna wycieczka edukacyjna)	01.09.2010 r. – 30.11.2011 r.
10.	Fundusz prewencyjny PZU	2011. Fundusz na poprawę bezpieczeństwa uczniów i wychowanków - remont ogrodzenia (ZSG w Prostyni -materiały i ZSG w Małkini Górnej), kamizelki odblaskowe (SP Kańkowo) 2010. Remont sal w Przedszkolu Samorządowym w Małkini Górnej i zakup mat antypoślizgowych w SP nr 2 w Małkini Górnej.	4994,90 3.400,00	2011 2010
11.	Projekt "Mój zawód, moja przyszłość – II edycja"	Projekt realizowany przez Agencję Rozwoju Regionalnego w Ostrołęce, uczestniczyły w nim klasy trzecie Publicznego Gimnazjum nr 2 w Małkini Górnej (51 uczniów). Projekt finansowany w 100% ze środków unijnych. Celem projektu jest podniesienie atrakcyjności i jakości szkolnictwa zawodowego przez przeprowadzenie dodatkowych zajęć dla jego uczestników.	ok. 50.000,00	02. - 06. 2011 r.
12.	Projekt "Wiedza, Technika, Władza - Wkraczamy w świat dorosłych"	Projekt finansowany przez Polsko – Amerykańską Fundację Wolności. Głównym założeniem programu było wyrównywanie szans na dobry start w dorosłe życie młodzieży z terenów wiejskich i małych miast (do 20 000 mieszkańców). Realizowany przez Bibliotekę Gminną we współpracy z ZOSZIPO i trzema gimnazjami	dofinansowanie 7.000,00	11.01.2011 r. – 01.06.2011 r.

Ponadto, w roku szkolnym 2010 / 2011 szkoły pozyskały środki z Funduszy Sołeckich, cel wydatku przedstawia Tabela 26.

Tabela 26. Zestawienie wydatków na oświatę z Funduszu Sołeckiego 2010 / 2011

Szkoła	Rok 2010	Rok 2011	Razem	cel wydatku
Zespół Szkół Gminnych w Małkini Górnej	20.900,00		20.900,00	Wyposażenie placu zabaw
Szkoła Podstawowa w Orle	3.718,00		3.718,00	Remont placu szkolnego polegający na jego utwardzeniu
Szkoła Podstawowa w Glinie	11.576,67		11.576,67	Budowa boiska
Szkoła Podstawowa w Kańkowie	3.698,01		3.698,01	Telewizor i kino domowe
	1.394,00		1.394,00	Sprzęt do dyskoteki
	1.366,99		1.366,99	Telefax, aparat fotograficzny, radiomagnetofon
		3282,99	3.282,99	Lokomotywa z wagonem - wyposażenie placu zabaw
Szkoła Podstawowa w Kielczewie		20.000,00	20.000,00	Wykonanie wjazdu do szkoły z kostki brukowej
Razem	42.653,67	23.282,99	65. 936,66	

7) Zadania inne

W roku szkolnym 2010 / 2011 oprócz zasadniczych obowiązków i zadań realizowanych na rzecz oświaty wykonano również wiele działań dotyczących prowadzenia działalności planistycznej, sprawozdawczości oraz nadzoru w zakresie spraw finansowo – administracyjnych. Nadzorowano prawidłowość dysponowania przyznanymi szkołom środkami budżetowymi i gospodarowanie mieniem oraz przestrzegano przepisów dotyczących organizacji szkół, przedszkola.

Prowadzono także działalność normotwórczą w trybie i formach przewidzianych w ustawie oraz przygotowano szereg regulacji finansowych i organizacyjno - kadrowych.

Wydano trzy Uchwały Rady Gminy Małkinia Górna, w tym:

- Uchwała Nr 24 / IV / 2011 Rady Gminy Małkinia Górna z dnia 30 marca 2011 roku w sprawie zajęcia stanowiska w przedmiocie finansowania zadań oświatowych,
- Uchwała Nr 33 / VI / 2011 Rady Gminy Małkinia Górna z dnia 4 lipca 2011 roku w sprawie nadania imienia Marszałka Józefa Piłsudskiego Publicznemu Gimnazjum nr 2 w Małkini Górnej przy ul. Leśnej 15,
- Uchwała Nr 41 / IV / 2011 Rady Gminy Małkinia Górna z dnia 4 lipca 2011 roku w sprawie ustalenia wysokości opłat za świadczenia oraz ustalenie czasu przeznaczonego na bezpłatne nauczanie, wychowanie i opiekę w Przedszkolu Samorządowym i oddziałach przedszkolnych w szkołach podstawowych prowadzonych przez Gminę Małkinia Górna.

Wprowadzono 15 zarządzeń, w tym m.in. 3 dotyczące regulacji płacowych, 3 w sprawie awansu zawodowego, 4 związane z konkursem na stanowisko Dyrektora Przedszkola Samorządowego w Małkini Górnej.

Przeprowadzono 1 konkurs na stanowisko dyrektora Przedszkola Samorządowego w Małkini Górnej.

W trybie przetargu nieograniczonego przeprowadzono 2 postępowania na rok 2011:

- na dowóz uczniów do szkół na terenie gminy,

- na zakup oleju opałowego do kotłowni szkolnych.

W analizowanym okresie we wszystkich placówkach oświatowych przeprowadzono inwentaryzacje kontrolne (odpowiednio: stan na dzień 31 grudnia 2010 r. i stan na dzień 30 czerwca 2011 r.) zgodnie z zarządzeniami kierowników placówek i instrukcjami inwentaryzacyjnymi.

IX. Finansowanie zadań oświatowych

Wydatki na oświatę w roku budżetowym 2010 stanowiły 47,88% w ogólnych wydatkach budżetu Gminy Małkinia Górna (bez wydatków inwestycyjnych). Wskaźnik ten jest niższy niż w roku poprzednim (48,30%). Szczegółowe rozliczenie poniesionych wydatków stanowi treść sprawozdania z wykonania budżetu gminy za rok budżetowy 2010. W roku budżetowym 2010 na wydatki bieżące oświaty gminnej przeznaczono ogólną kwotę w wysokości **12 971 680 zł** tj. o 11,41% więcej niż w roku 2009.

Środki otrzymane z budżetu państwa to subwencja oświatowa w wysokości 8 804 697 zł oraz dotacje w ogólnej kwocie 140 557 zł. Łącznie jest to kwota 8 945 254 zł, – co stanowi 68,96% ogólnych wydatków oświatowych. Pozostałe środki pochodziły ze środków własnych gminy (**4 026 426 zł**).

Tabela 27. Koszt utrzymania oświaty (bez inwestycji) 2009, 2010

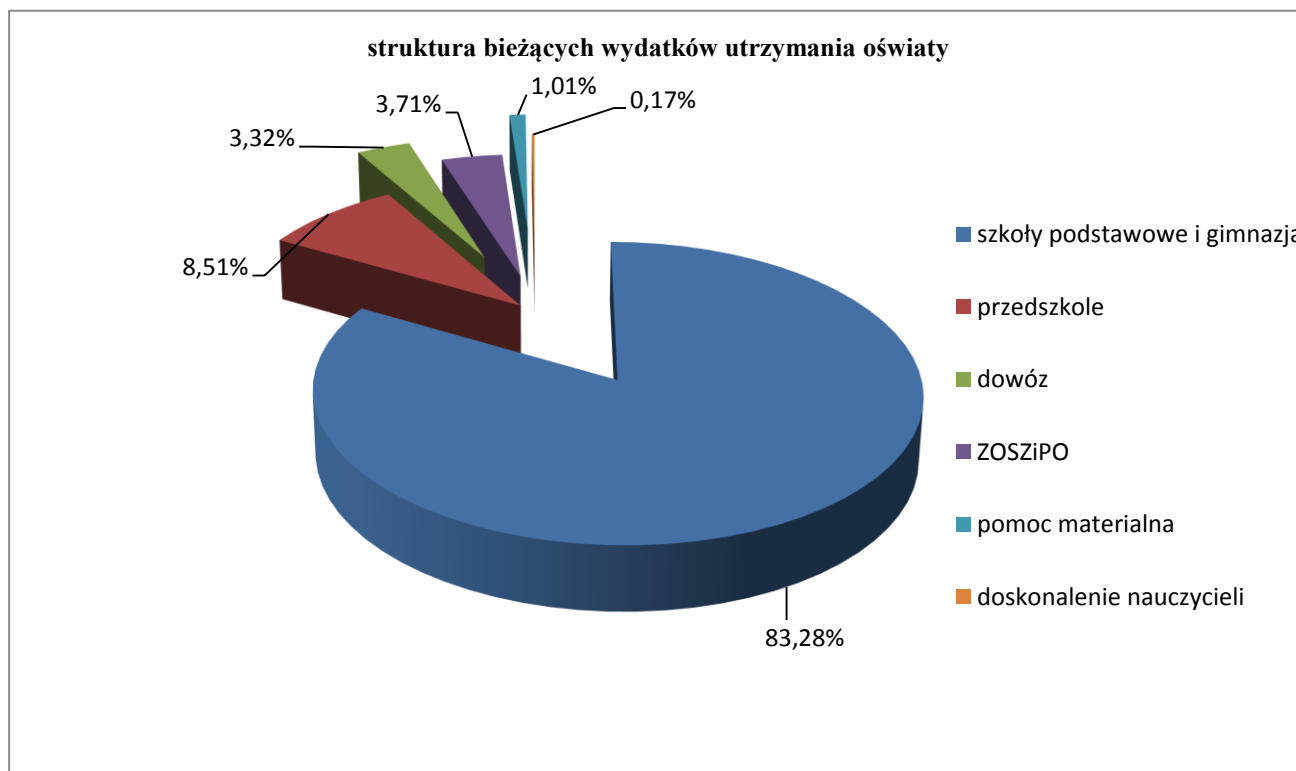
Rok	Wysokość subwencji + dotacje (zł)	Wydatki ogółem (zł)	% udział środków z budżetu państwa	Środki własne gminy (zł)	Wzrost kosztów utrzymania oświaty
2009	8 532 167	11 642 692	73,28%	3 110 525	-
2010	8 945 254	12 971 680	68,96%	4 026 426	1 328 980 zł ~ 11,41%
Plan 2011	9 276 872	13 585 578	68,28%	4 308 706	613 898 zł ~ 4,73%

W tabeli 28 pokazane są wydatki oświatowe w roku 2008, 2009 i 2010 a na Wykresie 12 wydatki 2010.

Tabela 28. Wielkość wydatków ogólnych w oświacie według działów w roku 2008, 2009 i 2010

L.p.	Wyszczególnienie	Wydatki 2008		Wydatki 2009		Wydatki 2010	
		Kwota zł	Udział % w wydatkach og.	Kwota zł	Udział % w wydatkach og.	Kwota zł	Udział % w wydatkach og.
1.	Szkoły podstawowe i gimnazja	9.407.071	84,3	9.753.135	83,77	10 802 934	83,28
2.	Przedszkole	809.936	7,3	921.308	7,91	1 103 271	8,51
3.	Dowóz uczniów	350.351	3,1	397.810	3,42	431 008	3,32
4.	Zespół Obsługi Szkół i Placówek Oświatowych	443.638	3,9	444.386	3,82	481 804	3,71
5.	Pomoc materialna dla uczniów	142.283	1,3	115.409	0,99	130 906	1,01
6.	Doskonalenie nauczycieli	3.593	0,03	5.706	0,05	21 757	0,17
7.	Pozostała działalność	3.143	0,03	4.938 (dofinansowanie nauki młodocianych)	0,04	-	-
Ogółem wydatki		11.160.115	100	11.642.692	100	12 971 680	100

Wykres 12. Struktura bieżących wydatków utrzymania oświaty-2010



1) Koszty ogólne przypadające na 1 ucznia (wychowanka)

W roku budżetowym 2010 bieżące koszty utrzymania kompleksów szkolnych i przedszkola wynosiły **11 906 204 zł**, w tym na płace wydano **9 509 534 zł** (79,9%). Pozostałe wydatki w wysokości **2 396 670 zł** to świadczenia socjalne (dodatek wiejski – {443.031 zł}, mieszkaniowy – {137.148 zł}, wypłaty z zakładowego funduszu świadczeń socjalnych - {463.073 zł w tym 156.135 zł stanowią świadczenia urlopowe dla nauczycieli}, świadczenia przyznawane na pomoc zdrowotną nauczycieli) i wydatki pozapłacowe (opał, materiały biurowe, pomoce dydaktyczne, opłaty za wodę, energię elektryczną, wywóz śmieci, remonty).

Zgodnie z art. 72 ust. 1 ustawy – Karta Nauczyciela organ prowadzący szkoły zapewnił w 2010 roku kwotę w wysokości 17. 432 zł na pomoc zdrowotną dla nauczycieli.

Na podstawie bieżących kosztów ogólnych w poszczególnych placówkach oświatowych można wyliczyć koszt przypadający na 1 ucznia w gminie. I tak do analizy użyto średnioroczną liczbę uczniów wraz z wychowankami w oddziałach przedszkolnych w szkołach podstawowych oraz średnioroczną liczbę wychowanków w przypadku Przedszkola Samorządowego.

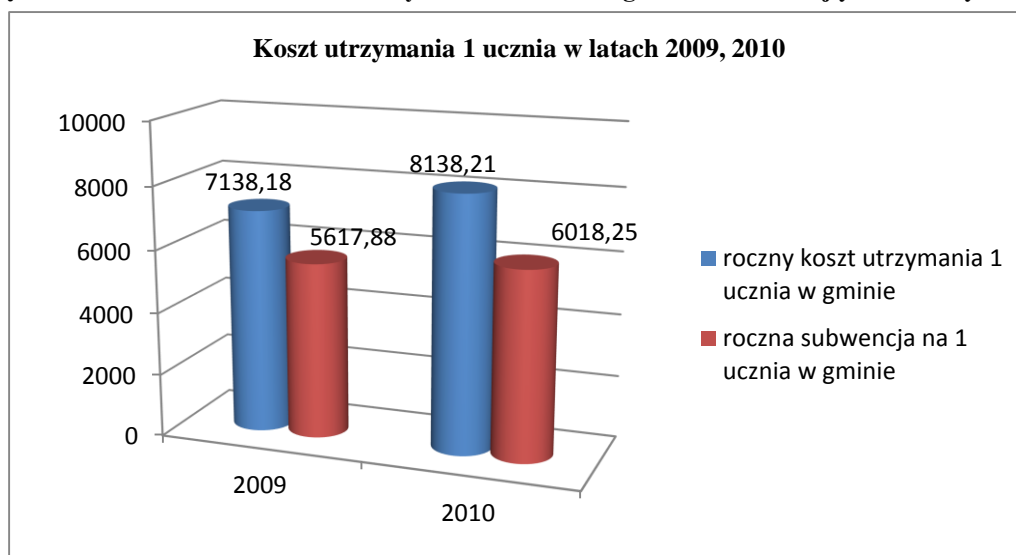
W roku 2010 średnioroczna liczba uczniów w gminie Małkinia Górna wyniosła 1.463, natomiast wydatki na bieżące koszty utrzymania kompleksów szkolnych stanowiły kwotę 11 906 204 zł. Ogólny koszt utrzymania 1 ucznia (wychowanka) wyniósł **8 138,21 zł**. Część oświatowa subwencji, jaką gmina otrzymała (8 804 697zł), wyniosła w przeliczeniu na 1 ucznia **6.018,25 zł**.

Tabela 29. Koszt utrzymania 1 ucznia w gminie

Rok	Subwencja	Koszt utrzymania kompleksów szkolnych	Średnioroczna liczba dzieci	Roczny koszt utrzymania 1 ucznia w gminie	Roczna subwencja na 1 ucznia w gminie	Środki własne gminy na 1 ucznia w roku
2009	8 400 973	10 674 441	1495,40	7 138,18	5617,88	1 520,30
2010	8 804 697	11 906 204	1463	8138,21	6018,25	2119,96

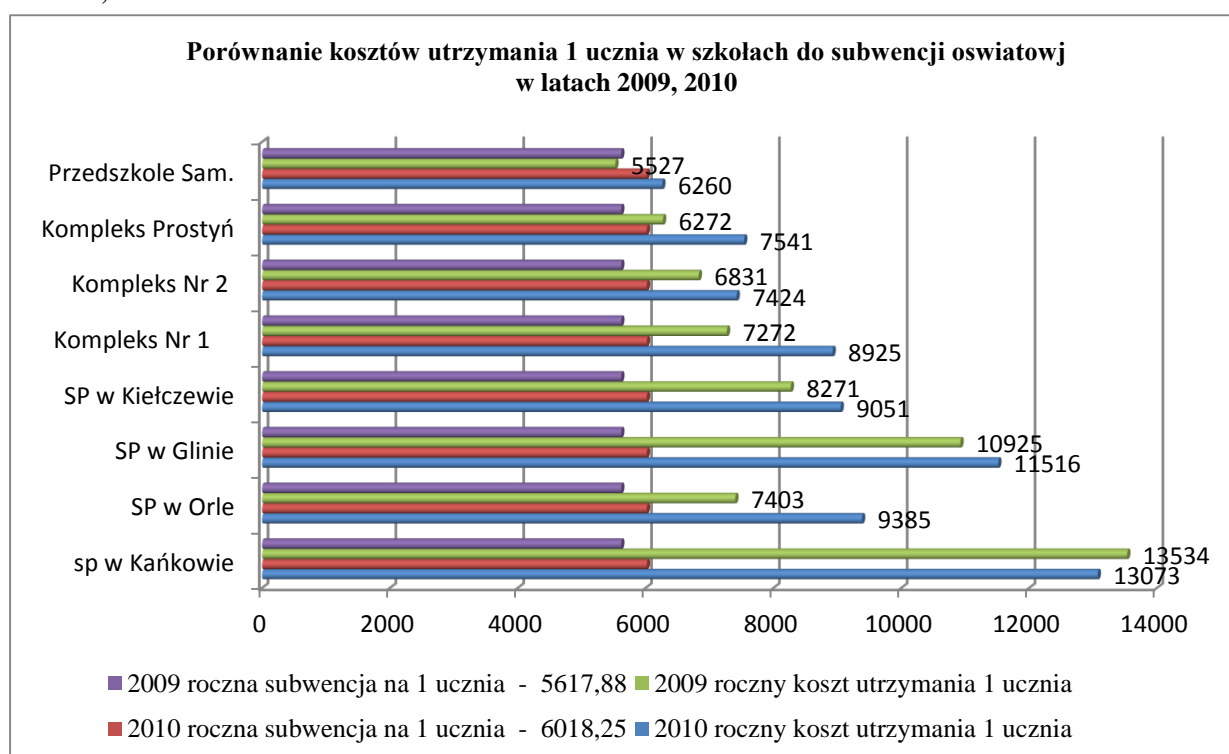
W związku z utrzymującą się tendencją spadkową liczby uczniów w szkołach, zwiększaniem się zobowiązań płacowych określanych przez państwo w stosunku do nauczycieli i inflacją corocznie zwiększa się koszt utrzymania ucznia w placówce.

Wykres 13. Porównanie kosztów utrzymania 1 ucznia w gminie z subwencją oświatową w latach 2009, 2010



Z wykresu łatwo można odczytać, że rzeczywisty koszt utrzymania 1 ucznia/wychowanka/ w gminie wzrósł o 1 tys. złotych (14%) w skali roku, natomiast subwencja oświatowa w przeliczeniu na 1 ucznia wzrosła o 400,37 zł co stanowi 7,1% więcej w porównaniu do 2009 r. Analizując koszt utrzymania każdej placówki oddzielnie i liczbę dzieci w szkole można porównać także koszt utrzymania ucznia w danej szkole z subwencją oświatową przypadającą na 1 ucznia. Dane te obrazuje Wykres 14.

Wykres 14. Porównanie kosztów utrzymania 1 ucznia w poszczególnych placówkach z subwencją oświatową w latach 2009, 2010



W tabeli 29 przedstawione są zarówno średnioroczne liczby uczniów w poszczególnych szkołach jak i wielkość nakładów na wydatki bieżące ogólne (bez inwestycji). W wydatkach uwzględnione są środki na żywienie dzieci w stołówkach szkolnych i przedszkolu (2008 r. – 92.862,00 zł; 2009 r. – 99.028,00 zł; 2010 r. – 112.353 zł).

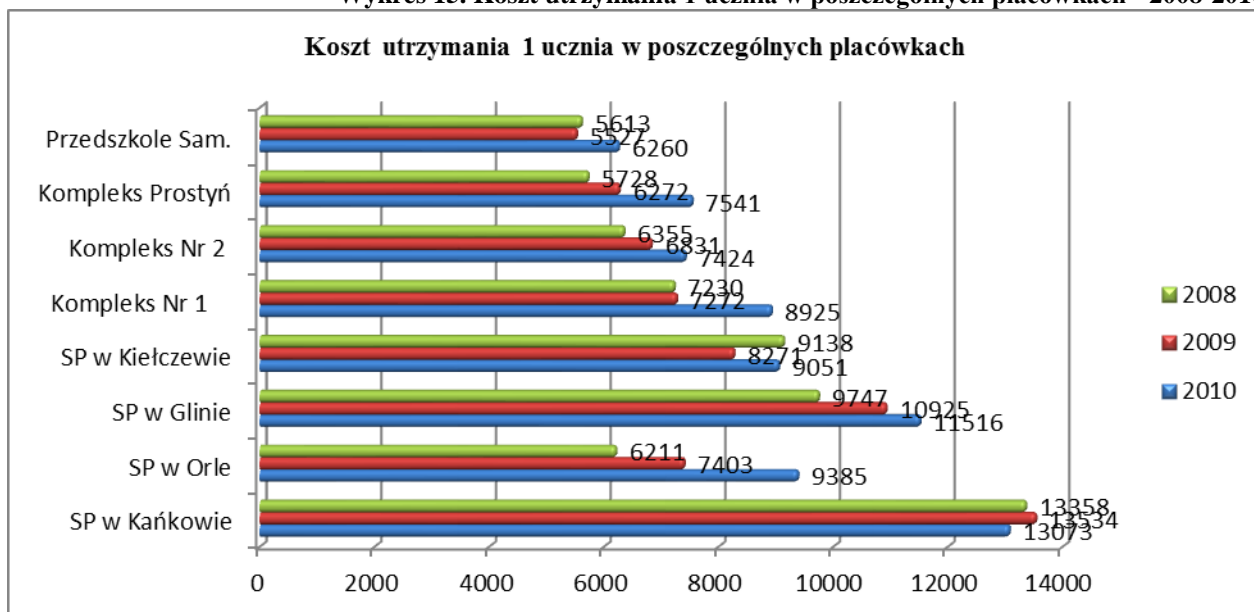
Tabela 30. Wysokość wydatków bieżących i średnioroczna liczba uczniów w szkołach

Szkoła	Średnioroczna liczba uczniów *			Bieżące koszty utrzymania szkół (zł)		
	2008	2009	2010	2008	2009	2010
1	2	3	4	5	6	7
SP w Kańkowie	40,7	39,7	43,33	543.668	537.292	566 476
SP w Orle	94,3	84,0	76,92	585.714	621.859	721 883
SP w Glinie	66,3	61,3	64,33	646.198	669.688	740 817
SP w Kielczewie	73,7	86,7	86,33	673.455	717.110	781 360
Kompleks Nr 1 w Małkini Górnej ul. Ostrowska 58	297,0	297,0	281,33	2.147. 226	2.159.811	2 510 809
Kompleks Nr 2 w Małkini Górnej ul. Leśna 15	513,0	501,7	488,83	3.260.189	3.427.340	3 629 020
Kompleks w Prostyni	270,7	258,3	245,68	1.550.622	1.620.033	1 852 568
Przedszkole Samorządowe	144,3	166,7	176,25	809.936	921.309	1 103 271
Razem	1 500,0	1 495,4	1463	10.217.007	10.674.441	11 906 204

*Średnioroczną liczbę uczniów kol. 2 i 3 wyliczono na podstawie liczby uczniów łącznie z wychowankami oddziałów przedszkolnych.

Na wykresie 15 przedstawiony jest koszt przypadający na 1 ucznia (wychowanka) w poszczególnych placówkach w roku 2008, 2009 i 2010. Z analizy wynika, że koszt przypadający na 1 ucznia w większości placówek oświatowych prowadzonych przez gminę Małkinia Górna ma tendencję zwyżkową. Jedyne w SP Kańkowo koszty utrzymują się na wysokim poziomie ponad 13 tys. złotych.

Wykres 15. Koszt utrzymania 1 ucznia w poszczególnych placówkach - 2008-2010



2) Wydatki na remonty bieżące

Wartość nakładów finansowych na remonty i naprawy w roku 2010 były większe w porównaniu do roku 2009 o 57.876 zł i wyniosły 163.045 zł. Największym zrealizowanym zadaniem była wymiana pokrycia dachowego i remont kominów w Szkole Podstawowej nr 1 w Małkini Górnej.

Nakłady finansowe na remonty i naprawy na 2011 rok zaplanowano w wysokości 167.677 zł.

3) Nakłady inwestycyjne

W Tabeli 31 przedstawione są zadania inwestycyjne w oświacie wraz z kosztami.

Tabela 31. Inwestycje zrealizowane w 2010 roku

INWESTYCJE OŚWIATOWE 2010			
Lp.		Nazwa zadania	Wykonanie
1.	Zespół Szkół Gminnych w Małkini Górnej	Wykonanie ogrodzenia	42.695
2.	Szkoła Podstawowa nr 2 w Małkini Górnej	Budowa boiska piłkarskiego (bieżnia, rzutnia zakup pianina	487.340 5.000
3.	Zespół Szkół Gminnych w Prostyni	Budowa sali gimnastycznej Urządzenie sprzątające	1.561.717 7.800
4.	Szkoła Podstawowa w Orle	Budowa boiska	57.577
5.	Szkoła Podstawowa w Kańkowie	Budowa boiska	45.095
6.	Szkoła Podstawowa w Glinie	Budowa boiska zakup tablicy pamiątkowej budowa boiska (fundusz sołecki)	44.467 7.700 11.577
7.	Szkoła Podstawowa w Kiełczewie	Wymiana stolarki okien od strony zachodniej	23.692
8.	Przedszkole Samorządowe w Małkini Górnej	Wyposażenie placu zabaw Wymiana okien oraz ocieplenie budynku zakup zmywarki z rozdrabniaczem	29.806 112.893 14.000
9.	Zespół Obsługi Szkół i Placówek Oświatowych w Małkini Górnej	Zakup programu Vulcan do obliczania jednorazowych dodatków uzupełniających dla nauczycieli – ZOSZiPO Zakup komputera	4.800 3.000
Razem			2.459.159

W roku 2010 r. zostały oddane do użytku 2 nowoczesne obiekty sportowe – boisko wielofunkcyjne przy Szkole Podstawowej nr 2 im. Fryderyka Chopina w Małkini Górnej i sala gimnastyczna w Zespole Szkół Gminnych im. Jana Pawła II w Prostyni. Wielofunkcyjne boisko sportowe to kompleks boisk do gry: w piłkę ręczną, siatkówkę, koszykówkę i piłkę nożną (297 575 zł) oraz bieżnia i rzutnia (487 340 zł). Całkowity koszt inwestycji wyniósł 784 915 złotych, a nakłady poniesione w 2010 r. to kwota 487 340 zł.

Całkowity koszt wybudowania sali gimnastycznej w Zespole Szkół Gminnych w Prostyni - 3 873 376 zł, natomiast wydatki w 2010 r. – 1 561 717 złotych.

4) Struktura ogólnych wydatków oświatowych

Rodzaje poniesionych wydatków ogólnych w oświacie w roku 2010 przedstawione są w Tabeli 32 i na Wykresie 16.

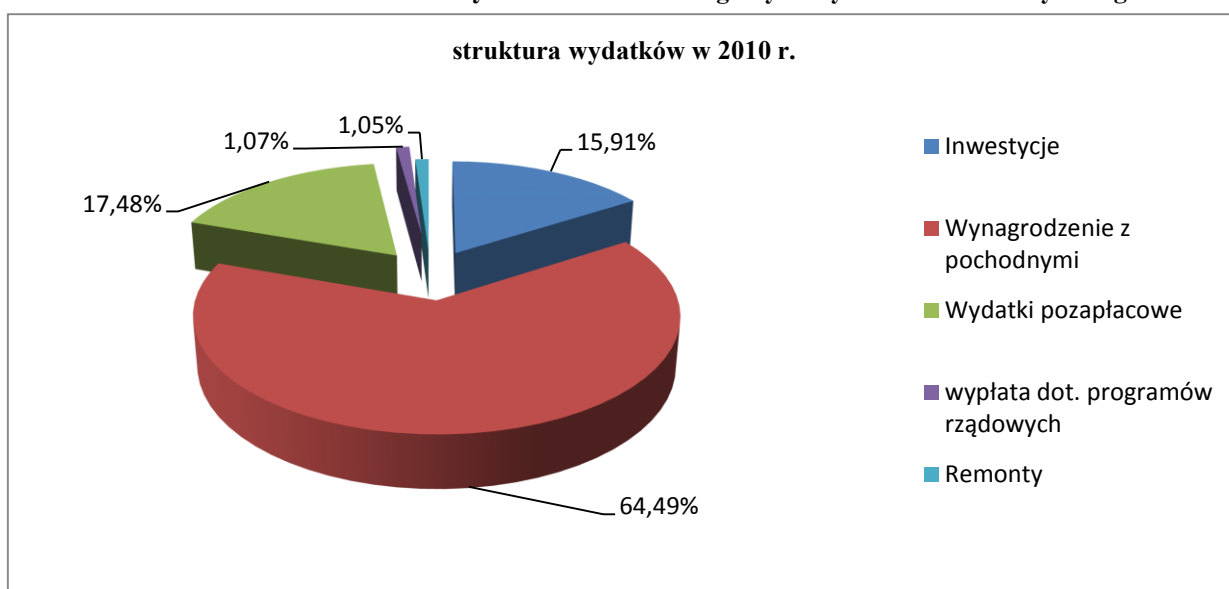
Tabela 32. Struktura wydatków w rozbiciu na rodzaje

Lp.	Rodzaj wydatków	Kwota w zł
1.	Inwestycje	2.459.159
2.	Wynagrodzenie z pochodnymi	9.967.097
3.	Remonty	163.044
4.	Wypłaty dot. programów rządowych*	164.800
5.	Wydatki pozapłacowe**	2.700.982
Ogółem		15.455.082

* stypendia socjalne, zasilki szkolne, wyprawki szkolne, dofinansowanie kosztów kształcenia młodocianych

** dowóz dzieci, utrzymanie pomieszczeń świetlic i stołówek, doszkalcenie n-li, dodatki socjalne, dodatek wiejski, dodatek mieszkaniowy, opał, energia woda, materiały biurowe itp.

Wykres 16. Struktura ogólnych wydatków oświatowych w gminie 2010



W ramach otrzymywanych na oświatę środków 15,91% stanowią inwestycje, a 84,09% wydatki bieżące, z których większość przeznaczonych jest na wydatki związane z wynagrodzeniami i pochodnymi (64,49%). W sumie niewielki procent stanowią wydatki dotyczące realizacji programów rządowych (1,07%) i remontów (1,05%). Na inne wydatki pozapłacowe również przeznaczono w sumie bardzo mały procent tj. 17,48%.

W Tabeli 33 zamieszczone są ogólne dane stanowiące metryczkę naszej gminy.

Tabela 33. Metryczka gminy

Tytuł	Dane z roku 2009	Dane z roku 2010
Liczba ludności gminy	12.389	12.372
Budżet gminy	28.104.240,31	28.674.750,05
Budżet w przeliczeniu na jednego mieszkańca	2.268,48	2.317,71
Dochody własne gminy bez subwencji oświatowej	10.505.248,24	12.640.686,00
Dochody własne gminy bez subwencji oświatowej w przeliczeniu na jednego mieszkańca	847,95	1021,72

Otrzymana subwencja oświatowa	8.400.973,00	8.804.697,00
Wydatki na oświatę i wychowanie w działach 801 i 854	11.642.692,46	12.971.679,96
Średnioroczna liczba wychowanków przedszkoli i uczniów szkół prowadzonych przez JST	1495	1463
Wydatki na oświatę i wychowanie w działach 801 i 854 w przeliczeniu na jednego ucznia (razem z przedszkolem i oddziałami „0”)	7787,75	8884,71
Średnioroczna liczba uczniów (bez oddziałów „0” i przedszkola)	1250	1204
Subwencja oświatowa w przeliczeniu na jednego ucznia (bez przedszkola i oddziału „0”)	6.720,78	7.312,87
Liczba etatów nauczycielskich (porównanie 2008/2009 i 2009/2010)	148,43	149,57
Liczba etatów nauczycielskich przypadająca na 1 oddział	1,77	1,82
Liczba etatów niepedagogicznych (szkoły, przedszkole, porównanie 2008/2009 i 2009/2010)	55	60,5
Liczba oddziałów (szkoły, przedszkole, porównanie 2008/2009 i 2009/2010)	84	82
Liczba uczniów/ wychowanków przypadająca na 1 oddział	17,80	17,84
Liczba etatów niepedagogicznych w przeliczeniu na 1 oddział	0,65	0,74
Liczba uczniów/wychowanków przypadająca na 1 etat nauczycielski	10,07	9,78
Liczba uczniów/ wychowanków przypadająca na 1 komputer z dostępem do Internetu (szkoły, gimnazja, porównanie 2008/2009 i 2009/2010)	8,95	8,67
Liczba bezrobotnych	784	761

Informacja o stanie realizacji zadań oświatowych w roku szkolnym 2010 / 2011 jest szczegółowym materiałem opisującym sposób realizacji zasadniczych przedsięwzięć edukacyjnych. Stanowi kompleksowe podsumowanie stanu gminnej oświaty. Przedstawia, w jaki sposób gmina wypełnia swoje zobowiązania w obszarze oświaty, a także postęp i trudności w poprawieniu szans oświatowych swoich dzieci, młodzieży i obywateli. Działania dotyczące realizacji polityki edukacyjnej ukierunkowane są na zaspakajanie potrzeb oświatowych, rozwój szkół i placówek oświatowych oraz świadczenie usług edukacyjnych na możliwie najwyższym poziomie.

Opracowała:
mgr inż. Danuta Włodarczyk
Dyrektor Zespołu Obsługi Szkół i Placówek Oświatowych
w Małkini Górnej, ul. Nurska 144;
tel. (29) 64 48 796 (7) tel./fax: (29) 64 48 795
e-mail: zoszipo@malkiniagorna.pl

Spis tabel

Tabela 1. Jednostki oświatowe prowadzone przez gminę Małkinia Górna.....	3
Tabela 2. Liczba uczniów w poszczególnych oddziałach.....	4
Tabela 3. Stan organizacji szkół podstawowych i gimnazjów w roku szkolnym 2010 / 2011.....	5
Tabela 4. Stan organizacji Przedszkola Samorządowego w roku szkolnym 2010 / 2011.....	5
Tabela 5. Uczniowie w latach 2007-2010.....	6
Tabela 6. Zatrudnienie w szkołach i przedszkolu w roku szkolnym 2010 / 2011.....	6
Tabela 7. Poziom wykształcenia nauczycieli w przedszkolu (P), szkołach podstawowych (SP) i publicznych gimnazjach (PG).....	8
Tabela 8. Liczba etatów wg stopni awansu zawodowego.....	9
Tabela 9. Awans zawodowy nauczycieli w roku szkolnym 2010 / 2011.....	10
Tabela 10. Nakłady na doskonalenie zawodowe nauczycieli w latach 2010 i 2011.....	11
Tabela 11. Rozkład średnich wyników szkół podstawowych w przedziałach skali staninowej.....	12
Tabela 12. Rozkład wyników ze sprawdzianu wg liczby uczniów w szkołach podstawowych.....	13
Tabela 13. Skala staninowa dla średnich wyników gimnazjów – część humanistyczna.....	16
Tabela 14. Skala staninowa dla średnich wyników gimnazjów – część matematyczno – przyrodnicza.....	16
Tabela 15. Rozkład wyników z egzaminu gimnazjalnego – część humanistyczna, wg liczby uczniów w gimnazjach.....	18
Tabela 16. Rozkład wyników z egzaminu gimnazjalnego – część matematyczno-przyrodnicza, wg liczby uczniów w gimnazjach.....	19
Tabela 17. Wyniki klasyfikacji i promocji uczniów w szkołach prowadzonych przez gminę Małkinia Górna.....	21
Tabela 18. Frekwencja w poszczególnych placówkach oświatowych.....	21
Tabela 19. Osiągnięcia w konkursach przedmiotowych organizowanych przez Mazowieckiego Kuratora Oświaty.....	22
Tabela 20. Ważniejsze osiągnięcia uczniów w różnych konkursach, przeglądach.....	22
Tabela 21. Ważniejsze osiągnięcia uczniów i szkół w sporcie.....	24
Tabela 22. Liczba uczniów dowożonych do szkół w roku 2008, 2009 i 2010.....	27
Tabela 23. Liczba uczniów dowożonych do szkół na poszczególnych trasach.....	27
Tabela 24. Pomoc materialna dla uczniów o charakterze socjalnym (stypendia i zasiłki szkolne).....	28
Tabela 25. Pozyskiwanie środków spoza budżetu.....	30
Tabela 26. Zestawienie wydatków na oświatę z Funduszu Sołeckiego.....	33
Tabela 27. Koszt utrzymania oświaty (bez inwestycji) 2009,2010.....	34
Tabela 28. Wielkość wydatków ogólnych w oświacie wg działów w roku 2008, 2009 i 2010.....	34

Tabela 29. Koszt utrzymania jednego ucznia w gminie.....	35
Tabela 30. Wysokość wydatków bieżących i średnioroczna liczba uczniów w szkołach.....	37
Tabela 31. Inwestycje zrealizowane w 2010 roku	38
Tabela 32. Struktura wydatków w rozbiciu na rodzaje.....	39
Tabela 33. Metryczka gminy.....	39

Spis wykresów

Wykres 1. Etaty pedagogiczne.....	7
Wykres 2. Etaty niepedagogiczne.....	8
Wykres 3. Poziom wykształcenia nauczycieli.....	9
Wykres 4. Etaty pedagogiczne wg grup awansu zawodowego.....	10
Wykres 5. Wyniki ogólne ze sprawdzianu umiejętności w klasach VI szkół podstawowych.....	11
Wykres 6. Wyniki ze sprawdzianu wg poszczególnych umiejętności w roku szkolnym 2010 / 2011.....	13
Wykres 7. Procentowy rozkład wyników ze sprawdzianu w szkołach podstawowych.....	14
Wykres 8. Wyniki ogólne z egzaminu gimnazjalnego w roku szkolnym 2010 / 2011.....	15
Wykres 9. Wyniki z egzaminu gimnazjalnego w roku szkolnym 2009 / 2010 wg poszczególnych umiejętności.....	17
Wykres 10. Procentowy rozkład wyników z egzaminu gimnazjalnego – część humanistyczna – 2010/2011.....	18
Wykres 11. Procentowy rozkład wyników z egzaminu gimnazjalnego – część matematyczno-przyrodnicza 2010/2011.....	20
Wykres 12. Struktura bieżących wydatków utrzymania oświaty.....	35
Wykres 13. Porównanie kosztów utrzymania 1 ucznia w gminie z subwencją oświatową w latach 2009, 2010.....	36
Wykres 14. Porównanie kosztów utrzymania 1 ucznia w poszczególnych placówkach z subwencją oświatową w latach 2009, 2010.....	36
Wykres 15. Koszt utrzymania ucznia w poszczególnych placówkach 2008-2010 r.....	37
Wykres 16. Struktura ogólnych wydatków oświatowych w gminie.....	39